



## FONDS VOOR ARBEIDSONGEVALLEN

### ANALYSE VAN DE ARBEIDSONGEVALLEN IN DE SECTOR VERVAARDIGING VAN VOEDINGSMIDDELEN EN DRANKEN (NACE 15) - 2005 Januari 2008

#### 1. Inleiding

Dit rapport werd opgemaakt op basis van de gegevens die de verzekeringsondernemingen meegedeeld hebben aan de Gegevensbank van het Fonds voor Arbeidsongevallen (FAO). Deze gegevens slaan op het geheel van de in de sector aangegeven ongevallen.

Sinds 1 januari 2005 is een nieuwe methode van toepassing voor gegevensoverdracht tussen de verzekeringsondernemingen en het FAO in het kader van het project "Elektronische Verbinding Arbeidsongevallen" (EVA). Deze nieuwe communicatiemethode kan bepaalde onderbrekingen verklaren in verhouding tot de gegevens van de voorgaande jaren; zo ook heeft het veel vroeger inzamelen van informatie bij de verzekeraar over de situatie van ongevallendossiers op 31 december van het lopende jaar een verhoging van het percentage gevallen voorziene blijvende ongeschiktheid met zich meegebracht. In het kader van de Europese harmonisatie van de arbeidsongevallengegevens werden in 2005 tevens nieuwe variabelen ingevoerd. Deze beschrijven het ongevallenprocédé veel gedetailleerder dan vroeger.

Het vertrekpunt voor het inzamelen van de gegevens blijft echter nog steeds de arbeidsongevallenaangifte die verzonden wordt naar de verzekeringsondernemingen, waarbij alle werkgevers verplicht zijn zich te verzekeren. De werkgevers zijn eveneens verplicht alle arbeidsongevallen of arbeidswegongevallen aan te geven aan hun verzekeringsonderneming die deze aan het FAO bezorgt. De verzekeraars vergoeden de slachtoffers van arbeidsongevallen of arbeidswegongevallen voor de private sector. De arbeidsongevallengegevens worden aangevuld met gegevens inzake tewerkstelling en de grootte van de bedrijven afkomstig van de Rijksdienst voor Sociale Zekerheid.

Dit verslag handelt over de arbeidsongevallen in de sector vervaardiging van voedingsmiddelen en dranken (NACE - CODE 15). Deze sector behoort tot de tien sectoren met economische activiteit waarin het risico van een ongeval, zowel wat de frequentie als de ernst betreft, het hoogst ligt.

#### 2. De sector vervaardiging van voedingsmiddelen en dranken - Nace 15

De sector vervaardiging van voedingsmiddelen en dranken zet de producten van de teelt, het fokken en de visserij om in voedingsmiddelen en dranken voor mens of dier

en bevat ook de productie van verscheidene intermediaire producten die niet onmiddellijk voedingsproducten zijn.

De rubrieken worden onderverdeeld in subrubrieken: Vlees, vis, fruit en groenten, vervaardiging van plantaardige en dierlijke oliën en vetten, zuivelproducten, maalderijproducten, diervoeders, vervaardiging van overige voedingsmiddelen (brood en vers banketbakkerswerk, vervaardiging van beschuit, koekjes en houdbaar banketbakkerswerk, vervaardiging van suiker, chocolade en suikerwerk, vervaardiging van deegwaren, verwerking van thee en koffie, vervaardiging van specerijen, sausen en kruiden, vervaardiging van gehomogeniseerde voedingspreparaten en dieetvoeding, ...) en dranken.

#### a) Tewerkstelling in de sector in 2005

**Verdeling\* van het werkvolume in voltijdse equivalenten in de sector vervaardiging van voedingsmiddelen en dranken naargelang het statuut van de werknemer.**

	Arbeiders	Bedienden	Totaal
Vervaardiging van voedingsmiddelen en dranken	48 716,6	24 386,7	73 103,3

\*RSZ, beige brochure op 30 juni 2005

**b) Verdeling\* van het werkvolume in voltijdse equivalenten in de sector vervaardiging van voedingsmiddelen en dranken naargelang het geslacht van de werknemer.**

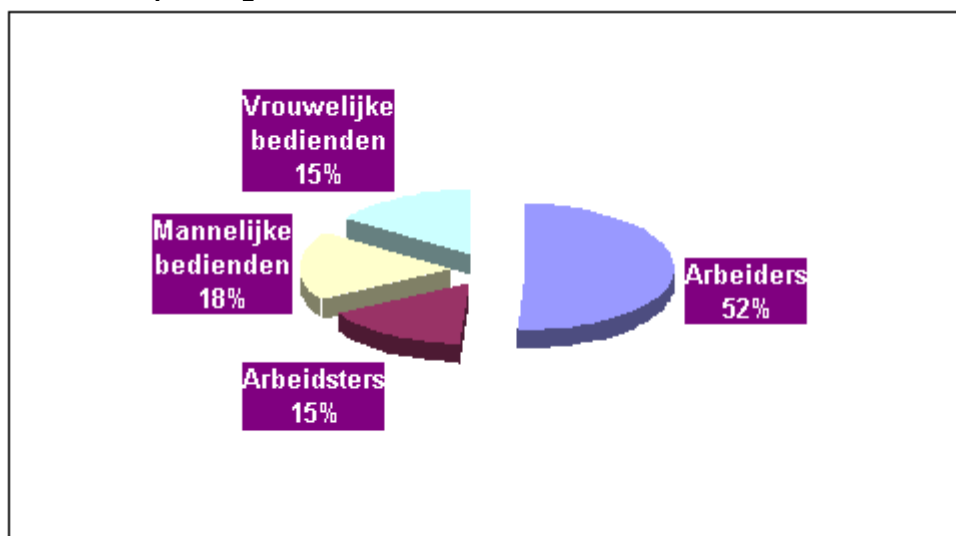
	Mannen	Vrouwen	Totaal
Vervaardiging van voedingsmiddelen en dranken	51 098,1	22 005,2	73 103,3

\*RSZ, beige brochure op 30 juni 2005

Op grond van deze twee tabellen kunnen wij constateren dat:

- 67% van de werknemers in deze activiteitenbranche handarbeiders zijn en 33% hoofdarbeiders;
- 70% van de werknemers in de sector vervaardiging van voedingsmiddelen en dranken mannen zijn en 30% vrouwen.

**c) Verdeling in percentage van het werkvolume van de Nace 15 volgens het geslacht en de beroepscategorie - 2005**



Bron: RSZ, jaar 2005

**d) Verdeling percentage van het werkvolume van de Nace 15 volgens de sub-activiteitssectoren - 2005**

Nace	Subactiviteitssector	%
15.1	Productie en verwerking van vlees en vleesproducten	16,3%
15.2	Verwerking en conservering van vis en vervaardiging van visproducten	0,9%
15.3	Verwerking en conservering van groenten en fruit	8,6%
15.4	Vervaardiging van plantaardige en dierlijke oliën en vetten	1,4%
15.5	Zuivelnijverheid	8,3%
15.6	Maalderijen en vervaardiging van zetmeel en zetmeelproducten	3,0%
15.7	Vervaardiging van diervoeders	4,1%
15.8	Vervaardiging van overige voedingsmiddelen *	44,2%
15.9	Vervaardiging van dranken	13,3%

RSZ 2005

\*vervaardiging van brood en vers banketbakkerswerk, beschuit en koekjes, houdbaar banketbakkerswerk, vervaardiging van suiker, chocolade en suikerwerk, vervaardiging van deegwaren, verwerking van thee en koffie, vervaardiging van specerijen en kruiden, vervaardiging van gehomogeniseerde voedingspreparaten en dieetvoeding.

### **3. Vergelijking tussen de twee studies van de sector vervaardiging van voedingsmiddelen en dranken (1998 en 2005)**

De laatste studie die uitgevoerd werd door de dienst van de gegevensbank over de vervaardiging van voedingsmiddelen en dranken betrof de cijfers over de arbeidsongevallen in 1998. Hierna vindt u een vergelijkende tabel met de tewerkstelling, de ongevallen en de percentages van 1998 en 2005.

Nace 15 - 1998-2005

	1998	2005
Aantal werknemers*	87 205	88 979
Aantal ongevallen op de werkplaats	8 381	6 073
Frequentiegraad	33,5	30,45
Werkelijke ernstgraad	0,70	0,63
Globale ernstgraad	2,58	2,11

\* RSZ - Effectieven

De tabel hierna biedt een becijferde vergelijking per subsector. (Nace 4 voor 1998 en Nace 5 voor 2005) In vergelijking met 1998 stelt men een vermindering van de arbeidsongevallen vast, hoewel de tewerkstelling in de sector globaal genomen tijdens de voorbije twee jaar met 2% gestegen is.

**Cijfermatige vergelijking van de resultaten van de studies van de sector van de voedingsindustrie per subsector tussen 1998 en 2005**

Nace 4 (1998)*	Nace 5 (2005)	Aantal arbeidsongevallen		
		1998	2005	Vershil
<b>1511/12</b>				
Productie en conservering van vlees	<b>15111</b> Productie van vers vlees			
Productie en conservering van vlees van gevogelte	<b>15121</b> Productie van vers vlees van gevogelte			
	<b>15122</b> Productie van diepgevroren vlees van gevogelte	1.373	1.087	<b>-20,8%</b>
<b>1513/20</b>				
Vervaardiging van vleeswaren en -conserven	<b>15131</b> Vervaardiging van verse vleeswaren en van vleesconserven			
Verwerking en conservering van vis en vervaardiging van visproducten	<b>15132</b> Vervaardiging van diepgevroren vleeswaren			
	<b>15201</b> Verwerking en conservering van vis en vervaardiging van verse visproducten			
	<b>15202</b> Productie van diepgevroren vis en visproducten	853	762	<b>-10,7%</b>
<b>1531/33</b>				
Verwerking en conservering van aardappelen	<b>15311</b> Verwerking en conservering van aardappelen			
Verwerking en conservering van groenten en fruit, n.e.g.	<b>15312</b> Productie van diepgevroren aardappelbereidingen			
	<b>15331</b> Verwerking en conservering van groenten			
	<b>15332</b> Productie van diepgevroren groenten			
	<b>15333</b> Verwerking en conservering van fruit	683	607	<b>-11,1%</b>
<b>1551/52</b>				
Zuivelfabrieken en kaasmakerijen	<b>15510</b> Zuivelfabrieken en kaasmakerijen			
Vervaardiging van consumptie-ijs	<b>15520</b> Vervaardiging van consumptie-ijs	947	499	<b>-47,3%</b>
<b>1581</b>				
Vervaardiging van brood en vers banketbakkerswerk	<b>15811</b> Industriële bakkerijen			
	<b>15812</b> Artisanale brood- en banketbakkerijen	909	841	<b>-7,5%</b>
<b>1582/83/84</b>				
Vervaardiging van beschuit en koekjes en ander houdbaar banketbakkerswerk	<b>15820</b> Vervaardiging van beschuit en koekjes en ander houdbaar banketbakkerswerk			
Vervaardiging van suiker	<b>15830</b> Vervaardiging van suiker			
Vervaardiging van cacao, chocolade en suikerwerk	<b>15840</b> Vervaardiging van cacao, chocolade en suikerwerk	1.173	696	<b>-40,7%</b>
<b>1586/96/98</b>				
Verwerking van koffie en thee	<b>15860</b> Verwerking van koffie en thee			
Vervaardiging van bier	<b>15960</b> Vervaardiging van bier			
Productie van mineraalwater en frisdranken	<b>15980</b> Productie van mineraalwater en frisdranken	1424	511	<b>-64,1%</b>
<b>Overige subsectoren</b>		1019	1070	<b>5,0%</b>
<b>Totaal</b>		<b>8381</b>	<b>6073</b>	<b>-27,5%</b>

\* Subsectoren bepaald door het I.P.V. (Instituut voor Professionele Vorming van de voedingsindustrie) op basis van hun relatieve homogeniteit wat de uitgevoerde activiteit betreft en erop lettend dat het aantal ongevallen voor elke deelsector niet te ver onder de duizend zou dalen, opdat de statistische resultaten voldoende relevant zouden zijn. (Studie Voedingsindustrie - 1998 - Nota aan het TCP van 26/09/2000)

## 4. Studie van de arbeidsongevallen in de sector vervaardiging van voedingsmiddelen en dranken in 2005

De studie van de sector vervaardiging van voedingsmiddelen en dranken waarvan de tabellen als bijlage gegeven worden, kan opgesplitst worden in vier aparte delen:

- een algemeen overzicht van de sector vervaardiging van voedingsmiddelen
- in het geheel van de private sector (tabellen 1 en 2 van **bijlage I**);
- een analyse van de sector zelf tussen 2001 en 2005 en een grondigere analyse in 2005 (tabellen 3 tot 25 van **bijlage II**);
- een analyse van de subsectoren op 5 Nace-posities: de belangrijkste kenmerken van de ongevallen van de 10 belangrijkste subsectoren van de sector vervaardiging van voedingsmiddelen en dranken worden in tabellen 30 tot 39 van bijlage III voorgesteld. In deze bijlage vindt u ook de frequentie- en de ernstgraden, berekend voor de subsectoren op 4 Nace-posities (tabel 27) (**bijlage III**);
- een analyse van het ongevalsproces vertrekkend van de zes belangrijkste vormen van contact-wijzen van verwonding (tabellen 40 tot 76 van **bijlage IV**).

### 4.1 ALGEMEEN OVERZICHT (BIJLAGE I)

In de loop van de vijf voorbije jaren groeide het tewerkstellingsvolume in het geheel van de private sector, het volume in de voedingssector daarentegen neigt stabiel te blijven. Zoals in het geheel van de private sector, verminderen de arbeidsongevallen ook in de sector vervaardiging van voedingsmiddelen en dranken. (Tabellen 1 en 2)

De verhoging in 2005 van het aantal ongevallen met voorziene blijvende arbeidsongeschiktheid zowel voor het geheel als voor de sector vervaardiging van voedingsmiddelen en dranken moet in verband gebracht worden met de nieuwe overdrachtmethode van de gegevens naar het FAO die veel sneller is dan in het verleden. (Tabel 1)

### 4.2 ANALYSE VAN DE SECTOR (BIJLAGE II)

Er zijn geen significante verschillen tussen de sector vervaardiging van voedingsmiddelen en dranken en het geheel van de private sector, tenzij het grote aantal arbeiders onder de slachtoffers van de arbeidsongevallen op de arbeidsplaats.

Inderdaad, de analyse van het ongevallenproces toont dat veel vaker dan in het geheel van de private sector de ongevallen gebeuren terwijl het slachtoffer werkzaamheden verricht die onmiddellijk verbonden zijn met de productie. Dat is evenwel een kenmerk van de industrie (Tabel 19).

Bij de verdeling van de ongevallen volgens leeftijd merken we op dat jonge werknemers vaker een ongeval hebben, maar bij de oudere werknemers bemerkt men algemeen een hogere frequentie van zware ongevallen (tabel 16).

De analyse van de ongevallen volgens de grootte van het bedrijf vraagt opheldering vanwege de bijzondere frequentie van ongevallen met een voorziene blijvende ongeschiktheid in de bedrijven met 20 tot 49 werknemers evenals in die met 100 tot 199 werknemers. Wat de zwaarste ongevallen betreft, concentreren de percentages zich in de bedrijven met minder dan 200 werknemers (tabel 18).

Kenmerken van arbeidsongevallen in de sector

De analyse van het ongevalsproces toont aan dat veel vaker dan in het geheel van de private sector, ongevallen voorvallen wanneer het slachtoffer werkzaamheden verricht die onmiddellijk verband houden met de productie. Het gaat hier echter over een kenmerk van de industrie. Voor de voedingssector kan men hierbij opmerken dat mannen een veel hoger risico lopen dan vrouwen aangezien zij hoofdzakelijk handarbeiders zijn en dientengevolge beroepen met meer risico uitoefenen terwijl vrouwen het vaakst hoofdarbeid verrichten (Tabellen 11,12 en 28).

De eerste opgesomde afwijkende gebeurtenissen bij de verdeling van de arbeidsongevallen in de voedingssector zijn dezelfde als die voor het geheel van de private sector, namelijk de ongecoördineerde en onbeheerste bewegingen, uitglijden of struikelen met val, vallen van personen op het gelijkvloers, het verlies van controle over gehanteerde voorwerpen en handgereedschap, en het glijden of instorten van betrokken voorwerpen die op het slachtoffer vallen. Naargelang het geslacht komen dezelfde voornoemde afwijkende gebeurtenissen ook voor, met als bijzonderheid voor de vrouwen dat uitglijden en struikelen met val voorop staan, gevolgd door ongecoördineerde bewegingen en het verlies van controle over voorwerpen of handgereedschap; bij de mannen komen op de eerste plaats de ongecoördineerde en onbeheerste bewegingen, gevolgd door het verlies van controle over handgereedschap en uitglijden, struikelen met val en vallen van personen van op hoogte. Dit zijn afwijkende gebeurtenissen die heel nauw verbonden zijn met het soort handarbeid dat de meerderheid van de mannen uitoefent.

Zoals algemeen het geval is voor het geheel van de private sector, zijn de materialen de voornaamste betrokken voorwerpen in verband met de laatste afwijkende gebeurtenis in de sector vervaardiging van voedingsmiddelen en dranken met een relatieve frequentie van 18,5% tegenover 27% in het geheel van de private sector (Tabel 21).

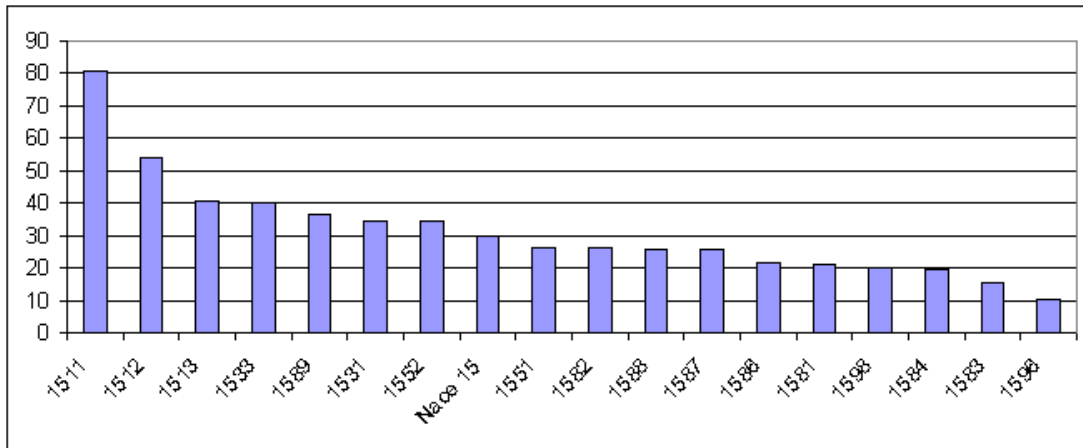
#### **4.3 ANALYSE VAN DE ONGEVALLLEN IN DE SECTOR VERVAARDIGING VAN VOEDINGSMIDDELEN EN DRANKEN PER SUBSECTOR VAN ECONOMISCHE ACTIVITEIT (BIJLAGE III)**

In bijlage III worden de verdelingen van de ongevallen en de gevolgen ervan volgens de subsectoren op Nace 5 posities weergegeven (tabel 26).

In de tabellen 30 tot 39 werd het accent in het bijzonder gelegd op de 10 belangrijkste (Nace 5) sectoren. Voor elk van deze sectoren worden in de tabellen de meest voorkomende vormen van kenmerken van ongevallen (soort werk, afwijkende gebeurtenis, betrokken voorwerp, contact-wijze van verwonding, aard en plaats van het letsel) weergegeven.

Tabel 27 geeft de frequentie en de ernstgraden weer voor de sectoren op Nace 4 posities. In onderstaande grafiek staan de frequentiegraden van 2005 voor de subsectoren waarin tijdens dat jaar meer dan twee miljoen uur gepresteerd werd.

### Frequentiegraad van de Nace 4-sectoren (>2.000.000 gepresteerde uren) - 2005



De drie sectoren met de hoogste frequentiegraad blijken tot de vleesverwerkende nijverheid te behoren. (Nace 151) Deze drie sectoren namen 16% van de gepresteerde uren voor hun rekening in 2005.

In 1998 (voorgaande studie) waren de drie hoogste frequentiegraden reeds de sectoren 1511 - Productie en verwerking van vlees en 1512 - Productie en conservering van vlees van gevogelte, met daartussen sector 1531 - verwerking en conservering van aardappelen.

#### 4.4 GRONDIGERE ANALYSE VAN DE ZES BELANGRIJKSTE CONTACT-WIJZEN VAN VERWONDING

Bij de analyse van de ongevallen die plaatsvonden door de zes contact-wijzen van verwondingen die ongeveer 59% van de ongevallen in de sector vertegenwoordigen, stellen we vast dat gemiddeld 76% van de slachtoffers mannen zijn en 24% vrouwen (Tabellen 22 en 23).

De handarbeiders worden vanzelfsprekend veel meer (93,2%) getroffen doordat de belangrijkste soorten arbeid betrokken bij de ongevallen verband houden met de productie, de opslag of het onderhoud, de herstelling, ... of ook het plaatsen, voorbereiden, installeren, monteren, afbreken en demonteren. Onder de handarbeiders is de proportie mannen die slachtoffer zijn van een arbeidsongeval 79,2% en de meest betrokken leeftijdsschijf is die tussen 30 en 39 voor deze laatste. Vrouwelijke arbeiders die slachtoffer zijn van een arbeidsongeval worden op hun beurt oververtegenwoordigd in de leeftijdsklasse van 40 tot 49 jaar (Tabellen 45 en 46).

Bij de hoofdarbeiders (6,8% van de ongevallen), zijn 63% van de slachtoffers mannen en 37% vrouwen; de ongevallen gebeuren het meest bij mannen en vrouwen van 30 tot 39 jaar (Tabellen 43 en 44).

Uit de verdeling in relatieve frequentie van de gevolgen van arbeidsongevallen volgens de contact-wijze van verwonding blijkt dat de contact-wijzen die de meeste ongevallen veroorzaken met een tijdelijke ongeschiktheid tot gevolg de volgende zijn: "63 - beknelling en verbrijzeling tussen" (10,9%) en "31 - verticale beweging, verplettering op/tegen (gevolg van een val)" (10,4%), en daarna "71 - Fysieke belasting - van het bewegingsapparaat". (9,3%) (Tabel 22)

Hierna vindt u een meer gedetailleerde analyse van de omstandigheden van de ongevallen (Tabel 40), in dalende volgorde van de frequentie van de ongevallen gebeurd met de zes contact-wijzen van verwonding.

**51 - Contact met een snijdend betrokken voorwerp  
(812 ong / 6073 hetzij 13,4% en 41 ong met BO/460 hetzij 5,0%)**

De slachtoffers komen voornamelijk in contact met een betrokken snijdend voorwerp tijdens de productiewerkzaamheden (55,9%), commerciële taken zoals aankoop, verkoop en geassocieerde diensten (7,4%) evenals tijdens de werkzaamheden van plaatsen, voorbereiden, installeren, monteren, afbreken en demonteren.

De laatste *afwijkende gebeurtenissen* geassocieerd met deze ongevallen zijn vaak het totale of gedeeltelijke verlies van controle over het handgereedschap of de bewerkte materie (47,8%), ongecoördineerde, onbeheerste of verkeerde bewegingen (14,8%) gevolgd door het totale of gedeeltelijke verlies van controle over een handgereedschap dat gedragen, verplaatst of gehanteerd wordt. (11,8%)

De *betrokken voorwerpen* in verband met de afwijkende gebeurtenis die voorkomen bij deze ongevallen zijn natuurlijk niet-gemotoriseerd handgereedschap, dat dient om te snijden of te scheiden (46,7%), mechanisch handgereedschap voor snijden en snoeien (6,3%), evenals niet-gemotoriseerd handgereedschap voor keukenwerkzaamheden. De *letsels* hebben voornamelijk de *vorm* van wonden (84,4%), oppervlakkige letsels (10,2%) en amputaties en verwijdering van de oogbol (1,8%). Deze hebben vooral betrekking op de *plaats van het letsel* zoals de vingers, (62,4%), de handen (14,5%) en de voorarm en de polsen (8,7%).

**51 “Contact met een snijdend betrokken voorwerp”**

Soort werk	11 « Productie, verwerking, bewerking - ongeacht de aard» (55.9%) 10 «Productie, verwerking, bewerking, opslag - ongeacht de aard - niet gespecificeerd» (7.4%) 43 « Commerciële werkzaamheden - inkoop, verkoop, bijbehorende dienstverlening » (5.3%) 51 « Plaatsing, voorbereiding, installatie, montage, losmaken, demontage» (5.2%) 52 « Onderhoud, reparatie, regeling, afstelling» (3.9%)
Afwijkende gebeurtenis	43 « Verlies van controle (geheel of gedeeltelijk) - over een handgereedschap (al dan niet gemotoriseerd) en over het met het gereedschap bewerkte materiaal (47.8%) 64 « Ongecoördineerde, onbeheerste of verkeerde bewegingen» (14.8%) 44 « Verlies van controle (geheel of gedeeltelijk) - over een voorwerp (dat wordt gedragen, verplaatst, gehanteerd enz.) » (11.8%) 41 « Verlies van controle (geheel of gedeeltelijk) over een machine en over het met de machine bewerkte materiaal» (6.7%) 63 « Door een voorwerp of de vaart daarvan gegrepen of meegesleept worden» (2.2%)
Betrokken voorwerp	06.02 « Handgereedschap - niet gemotoriseerd - voor snijden, snoeien» (46.7%) 07.02 « Mechanisch handgereedschap - voor snijden, snoeien»



	(6.3%) 06.13 « Handgereedschap - niet gemotoriseerd - voor keukenwerkzaamheden» (4.7%) 08.02 « Handgereedschap - zonder aanduiding over aandrijving - voor snijden, snoeien» (4.6%) 14.99 «Overige materialen, voorwerpen, producten, onderdelen van machines, behorend tot groep 14 » (3.7%)
Aard letsel	41 « Andere verwondingen» (84.4%) 50 « Oppervlakkige traumata» (10.2%) 40 « Afzettingen en enucleaties» (1.8%) 55 « Kneuzingen en verbrijzelingen» (1.5%) 99 « Andere traumata en slecht bepaalde traumata» (1.1%)
Verwond deel	44 « Vingers » (62.4%) 43 « Handen » (14.5%) 42 « Voorarmen en polsen » (8.7%) 41 « Armen en ellebogen » (3.9%) 19 « Letsels niet elders gerangschikt» (2.2%)

**31 - Verticale beweging, verplettering op/tegen (gevolg van een val)**  
**(738 ong / 6073 hetzij 12,2% en 77 ong met BO / 460 hetzij 10,4%)**

De ongevallen die resulteren uit een val komen voornamelijk voor wanneer het slachtoffer taken uitoefent zoals “productie, bewerking en verwerking” (33,9%) gevolgd door “circulatie, met inbegrip van de transportmiddelen” (9,6%) en opslag (8,9%).

De voornaamste *afwijkende gebeurtenissen* bij deze vallen zijn glijden of struikelen met val (46,2%), vallen van personen van hoogte (26,0%) en glijden, vallen en instorten van hoger gelegen betrokken voorwerpen (4,6%).

De *betrokken voorwerpen* in verband met de vallen zijn het vaakst oppervlakken op het gelijkvloers evenals overvolle vloeren (29,7%), daken en trappen (vaste bovengrondse delen van gebouwen) (13,8%). Vervolgens komen de steigers, de beweegbare ladders (beweegbare constructies, bovengrondse oppervlakken) (5,3%). De meest voorkomende *aard van het letsel* ten gevolge van deze vallen zijn kneuzingen en verbrijzelingen (34,6%), verstuingen en verrekkingen (23,0%) en breuken” (11,8%).

Deze *letsels bevinden zich* het vaakst ter hoogte van de enkels en de voeten (14,4%), de knieën (13,4%) en de rug (10,3%).

**31 « Verticale beweging, verplettering op/tegen (gevolg van een val) »**

Soort werk	11 « Productie, verwerking, bewerking - ongeacht de aard» (33.9%) 10 «Productie, verwerking, bewerking, opslag - ongeacht de aard - niet gespecificeerd» (9.6%) 61 «Verkeer, ook in vervoermiddelen » (8.9%) 12 « Opslag - ongeacht de aard» (6.8%) 43 « Commerciële werkzaamheden - inkoop, verkoop, bijbehorende dienstverlening» (6.5%)
Afwijkende gebeurtenis	52 « Uitglijden of struikelen met val, vallen van personen - op ± dezelfde hoogte» (46.2%)

	51 « Vallen van personen - van hoogte» (26.0%)
	50 « Uitglijden of struikelen met val, vallen van personen - niet gespecificeerd» (4.6%)
	33 « Glijden, vallen, instorten van het betrokken voorwerp - lager gelegen (het slachtoffer meeslepend) » (3.8%)
	64 « Ongecoördineerde, onbeheerste of verkeerde bewegingen» (3.4%)
Betrokken voorwerp	01.02 «Oppervlakken of loopruimten gelijkvloers – grond» (29.7%)
	02.01 « Bovengrondse delen van gebouwen – vast» (13.8%)
	02.03 « Constructies, oppervlakken in de hoogte – beweegbaar» (5.3%)
	02.02 « Constructies, oppervlakken in de hoogte – vast» (4.2%)
	01.01 « Onderdelen van gebouwen, constructies - deuren, muren, wanden, ... en obstakels die als zodanig bedoeld zijn» (3.5%)
Aard letsel	55 « Kneuzingen en verbrijzelingen» (34.6%)
	25 « Verstuikingen en verzwikkingen» (23.0%)
	10 « Fracturen » (11.8%)
	41 « Andere verwondingen» (10.2%)
	99 « Andere traumata en slecht bepaalde traumata» (6.0%)
Verwond deel	54 « Enkels en voeten» (14.4%)
	52 « Knieën » (13.4%)
	31 « Rug » (10.3%)
	41 « Armen en ellebogen» (7.2%)
	33 « Borst » (6.2%)

**53 - Contact met hard of ruw betrokken voorwerp  
(582 ong / 6073 hetzij 9,6% en 39 ong met BO / 460 hetzij 6,7%)**

Ongeveer 56% van de ongevallen gebeuren voornamelijk bij productie-, bewerkings- en verwerkings *werkzaamheden*, maar ook tijdens onderhouds-, reparatie-, regelings-afstellings- (7,6%) en opslagwerkzaamheden (5,7%).

De meest voorkomende *afwijkende gebeurtenissen* zijn de ongecoördineerde, onbeheerste of verkeerde bewegingen (28,9%), uitglijden of struikelen met val (10,3%) en totaal of gedeeltelijk verlies van controle over voorwerpen (7,2%) en de *betrokken voorwerpen* die verband houden met deze afwijkende gebeurtenissen zijn het vaakst materialen, voorwerpen, producten of machineonderdelen van groep 14 (11,2%), onderdelen van gebouwen, constructies en obstakels die als zodanig bedoeld zijn (5,5%) evenals de oppervlakken of loopruimten op het gelijkvloers en harde vloeren (4,5%). De kneuzingen (31,4%), de wonden (29,4%) en de verstuikingen en verrekkingen (11,0%) zijn de *soorten letsels* die het meest voorkomen bij dit type ongeval en deze *letsels worden voornamelijk teruggevonden* aan de vingers (17,7%), enkels (11,0%) en de schedelstreek (8,4%).

### 53 “Contact met hard of ruw betrokken voorwerp”

Soort werk	<p>11 « Productie, verwerking, bewerking - ongeacht de aard» (41.9%)</p> <p>10 «Productie, verwerking, bewerking, opslag - ongeacht de aard - niet gespecificeerd» (14.1%)</p> <p>52 « Onderhoud, reparatie, regeling, afstelling» (7.6%)</p> <p>12 « Opslag - ongeacht de aard» (5.7%)</p> <p>51 « Plaatsing, voorbereiding, installatie, montage, losmaken, demontage» (5.3%)</p>
Afwijkende gebeurtenis	<p>64 « Ongecoördineerde, onbeheerste of verkeerde bewegingen» (28.9%)</p> <p>52 « Uitglijden of struikelen met val, vallen van personen – op +/- dezelfde hoogte » (10.3%)</p> <p>44 « Verlies van controle (geheel of gedeeltelijk) - over een voorwerp (dat wordt gedragen, verplaatst, gehanteerd enz.) » (7.2%)</p> <p>42 « Verlies van controle (geheel of gedeeltelijk) - over een handgereedschap (al dan niet gemotoriseerd) en over het met het gereedschap bewerkte materiaal » (4.3%)</p> <p>63 « Door een voorwerp of de vaart daarvan gegrepen of meegesleept worden» (4.3%)</p>
Betrokken voorwerp	<p>14.99 « Overige materialen, voorwerpen, producten, onderdelen van machines, behorend tot groep 14» (11.2%)</p> <p>01.01 « Onderdelen van gebouwen, constructies - deuren, muren, wanden, ... en obstakels die als zodanig bedoeld zijn» (5.5%)</p> <p>01.02 « Oppervlakken of loopruimten gelijkvloers – grond» (4.5%)</p> <p>10.99 « Overige machines en uitrusting - vast gemonteerd - behorend tot groep 10» (3.6%)</p> <p>11.08 «Hulpmiddelen voor opslag, stellingen, palletstellingen, palletten» (3.1%)</p>
Aard letsel	<p>55 « Kneuzingen en verbrijzelingen» (31.4%)</p> <p>41 « Andere verwondingen» (29.4%)</p> <p>25 « Verstuikingen en verzwikkingen» (11.0%)</p> <p>50 « Oppervlakkige traumata» (7.6%)</p> <p>99 « Andere traumata en slecht bepaalde traumata» (7.6%)</p>
Verwond deel	<p>44 « Vingers» (17.7%)</p> <p>54 « Enkels en voeten » (11.0%)</p> <p>11 « Schedelstreek» (8.4%)</p> <p>52 « Knieën» (7.9%)</p> <p>43 « Handen » (6.7%)</p>

**63 - Beknelling, verplettering - tussen**  
**(562 ong / 6073 hetzij 9,3% en 61 ong met BO / 460 hetzij 10,9%)**

Hier ook gebeuren 52% van de ongevallen met beknelling of verbrijzeling van de ledematen tussen de betrokken voorwerpen tijdens productiewerkzaamheden. Daarna volgen de onderhouds-, reparatie-, regelings- (8,9%) en opslagtaken (8,9%). De eerste *afwijkende gebeurtenissen* worden geïdentificeerd als ongecoördineerde en onbeheerste bewegingen (16,2%), het verlies van controle over de machine of het bewerkte materiaal (15,5%) evenals het gegrepen of meegesleept worden door een voorwerp of de vaart ervan (13,5%). De *betrokken voorwerpen* in verband met de afwijkende gebeurtenissen bij dit type ongevallen zijn het vaakst andere materialen, voorwerpen, producten en machineonderdelen (8,2%), verplaatsbare transportsystemen, transportwagentjes (al dan niet gemotoriseerd), kruiwagens, paletheftwagens (7,3%) evenals de machines en de machines voor het conditioneren, verpakken, vullen, etiketteren en sluiten (6,9%). De *letseis* die voorkomen zijn voornamelijk kneuzingen en verbrijzelingen (44,0%), wonden (24,7%) en breuken (9,8%) en deze *bevinden zich* voornamelijk aan de vingers (57,5%), de handen (18,7%) et de enkels (8,5%).

**63 « Beknelling, verplettering - tussen »**

Soort werk	11 « Productie, verwerking, bewerking - ongeacht de aard » (42.5%) 10 «Productie, verwerking, bewerking, opslag - ongeacht de aard - niet gespecificeerd» (9.4%) 12 « Opslag - ongeacht de aard » (8.9%) 52 « Onderhoud, reparatie, regeling, afstelling » (8.9%) 51 « Plaatsing, voorbereiding, installatie, montage, losmaken, demontage » (8.2%)
Afwijkende gebeurtenis	64 « Ongecoördineerde, onbeheerste of verkeerde bewegingen » (16.2%) 41 « Verlies van controle (geheel of gedeeltelijk) - over een machine (inclusief onbedoeld starten) en over het met de machine bewerkte materiaal » (15.5%) 63 « Door een voorwerp of de vaart daarvan gegrepen of meegesleept worden » (13.5%) 44 « Verlies van controle (geheel of gedeeltelijk) - over een voorwerp (dat wordt gedragen, verplaatst, gehanteerd enz.) » (12.6%) 42 « Verlies van controle (geheel of gedeeltelijk) - over een vervoer- of transportmiddel (al dan niet gemotoriseerd) » (9.4%)
Betrokken voorwerp	14.99 « Overige materialen, voorwerpen, producten, onderdelen van machines, behorend tot groep 14 » (8.2%) 11.04 « Verplaatsbare transportsystemen, transportwagentjes (al dan niet gemotoriseerd) – kruiwagen, palletheftwagentje, enz. » (7.3%) 10.16 « Machines voor conditioneren, verpakken (vullen, etiketteren, sluiten, enz.) » (6.9%) 10.99 « Overige machines en uitrusting - vast gemonteerd – behorend tot groep 10 » (6.4%)

	11.01 « Vaste transportbanden, materialen en systemen voor ononderbroken transport – loopbanden, roltrappen, kabelbanen, rolbanden,... » (3.6%)
Aard letsel	55 « Kneuzingen en verbrijzelingen » (44.0%) 41 « Andere verwondingen » (24.7%) 10 « Fracturen » (9.8%) 25 « Verstuikingen en verzwikkingen » (5.5%) 50 « Oppervlakkige traumata » (4.8%)
Verwond deel	44 « Vingers » (57.5%) 43 « Handen » (18.7%) 54 « Enkels en voeten » (8.5%) 42 « Voorarmen en polsen » (5.7%) 41 « Armen en ellebogen » (1.8%)

**71 - Fysieke belasting van het bewegingsapparaat**  
(507 ong / 6073 hetzij 8,3% en 47 ong met BO / 460 hetzij 9,3%)

De werkzaamheden die oververtegenwoordigd zijn bij de ongevallen die dit type van contact-wijze van de verwonding veroorzaken zijn productie- (39,3%) en opslagwerkzaamheden (10,5%) en onderhouds-, reparatie-, regelings- en afstellingswerkzaamheden. (8,9%) De *afwijkende gebeurtenissen* die het meest genoteerd worden zijn bewegingen om iets op te heffen en te dragen of rechtop te gaan staan (23,5%), ongecoördineerde bewegingen (21,7%) en misstappen en uitglijden zonder val (10,1%). De *betrokken voorwerpen* in verband met deze afwijkende gebeurtenissen zijn harde vloeren en andere oppervlakken op het gelijkvloers (10,5%), met de hand verplaatste lasten (10,5%) en diverse, kleine en middelgrote, verplaatsbare verpakkingen (laadbakken, verschillende soorten bakken, flessen, kisten, brandblussers) (7,7%). De verstuikingen en verrekkingen (37,7%), de kneuzingen en verbrijzelingen (17,4%) evenals de schuddingen en andere inwendige trauma (11,1%) zijn de voornaamste *soorten letsels* van deze ongevallen en de plaatsen van het lichaam die hier het meest getroffen worden zijn de rug (33,9%), de enkels en de voeten (19,9%) en de schouders (7,7%).

**71 “Fysieke belasting van het bewegingsapparaat”**

Soort werk	11 « Productie, verwerking, bewerking - ongeacht de aard » (39.3%) 12 « Opslag - ongeacht de aard » (10.5%) 10 «Productie, verwerking, bewerking, opslag - ongeacht de aard - niet gespecificeerd» (9.9%) 52 « Onderhoud, reparatie, regeling, afstelling » (8.9%) 61 « Verkeer, ook in vervoermiddelen » (8.2%)
Afwijkende gebeurtenis	71 « Optillen, dragen, opstaan » (23.5%) 63 « Ongecoördineerde, onbeheerste of verkeerde bewegingen » (21.7%) 75 « Zwaarbeladen lopen, misstap of uitglijden zonder vallen » (10.1%) 72 « Duwen, trekken » (8.7%) 52 « Uitglijden of struikelen met val, vallen van personen - op ± dezelfde hoogte » (8.5%)

Betrokken voorwerp 01.02 « Oppervlakken of loopruimten gelijkvloers – grond» (10.5%)	
14.12 « Lasten - met de hand gebruiken» (10.5%)	
11.09 « Diverse verpakkingen, klein en middelgroot, verplaatsbaar (diverse bakken en vaten, flessen, kisten, gasflessen, brandblussers enz.) (7.7%)	
14.99 « Overige materialen, voorwerpen, producten, onderdelen van machines, behorend tot groep 14 » (6.9%)	
11.08 «Hulpmiddelen voor opslag, stellingen, palletstellingen, palletten » (6.5%)	
Aard letsel	25 « Verstuikingen en verzwikkingen» (37.7%) 55 « Kneuzingen en verbrijzelingen» (17.4%) 30 « Schuddingen en andere inwendige traumata» (11.08%) 41 « Andere verwondingen» (10.7%) 20 « Ontwrichtingen » (9.5%)
Verwond deel	31 « Rug » (33.9%) 54 « Enkels en voeten» (19.9%) 32 « Schouder » (7.7%) 52 « Knieën » (7.1%) 42 « Voorarmen en polsen» (6.5%)

#### **42 - Stoot door een vallend voorwerp**

**(377 ong / 6073 hetzij: 6.2% en 26 ong met BO / 460 hetzij 6.9%)**

De ongevallen waarbij een voorwerp op het slachtoffer valt, gebeuren tijdens *werkzaamheden* zoals productie, bewerking en verwerking (49.6%), opslag (10.5%) en plaatsings-, voorbereidings-, installatie-, montage-, losmaak- en demontagewerkzaamheden (6.1%).

De *afwijkende gebeurtenissen* verbonden met deze types ongevallen zijn vanzelfsprekend het vaakst uitglijden, vallen en instorten van een hoger gelegen betrokken voorwerp, gevolgd door totaal of gedeeltelijk verlies van controle over voorwerpen en glijden, vallen en instorten van het betrokken voorwerp op dezelfde hoogte.

De *betrokken voorwerpen* verbonden met deze afwijkende gebeurtenissen zijn voornamelijk materialen, voorwerpen, producten en machineonderdelen (13.8%), diverse, kleine en middelgrote, verplaatsbare verpakkingen (laadbakken, verschillende soorten bakken, flessen, kisten, brandblussers) (8.5%) en de met de hand verplaatsbare lasten (7.4%).

De *letsels* nemen hier het vaakst de *vorm* aan van kneuzingen en verbrijzelingen (40.1%), verwondingen (21.8%) en breuken (8.5%) en *bevinden zich* ter hoogte van de enkels en de voeten (17.0%), de vingers (13.0%) en de schedelstreek (9.0%).

#### **42 “Stoot door een vallend voorwerp”**

Soort werk	11 « Productie, verwerking, bewerking - ongeacht de aard» (36.6%)
	10 « Productie, verwerking, bewerking, opslag - ongeacht de aard - niet gespecificeerd» (13.0%)
	12 « Opslag - ongeacht de aard» (11.7%)
	51 « Plaatsing, voorbereiding, installatie, montage, losmaken, demontage » (6.1%)

	43 « Commerciële werkzaamheden - inkoop, verkoop, bijbehorende dienstverlening» (4.2%)
Afwijkende gebeurtenis	<p>33 « Glijden, vallen, instorten van het betrokken voorwerp - lager gelegen (het slachtoffer meeslepend)» (53.6%)</p> <p>44 « Verlies van controle (geheel of gedeeltelijk) - over een voorwerp (dat wordt gedragen, verplaatst, gehanteerd enz.) » (12.5%)</p> <p>35 « Overige afwijkende gebeurtenissen, behorend tot groep 30, hierboven niet vermeld » (8.8%)</p> <p>30 « Breken, barsten, glijden, vallen, instorten van het betrokken voorwerp - niet gespecificeerd» (3.4%)</p> <p>43 « Verlies van controle (geheel of gedeeltelijk) - over een vervoer- of transportmiddel (al dan niet gemotoriseerd) » (1.9%)</p>
Betrokken voorwerp	<p>14.99 « Overige materialen, voorwerpen, producten, onderdelen van machines, behorend tot groep 14» (13.8%)</p> <p>11.09 « Diverse verpakkingen, klein en middelgroot, verplaatsbaar (diverse bakken en vaten, flessen, kisten, gasflessen, brandblussers enz.)» (8.5%)</p> <p>14.12 « Lasten - met de hand gebruiken» (7.4%)</p> <p>11.08 « Hulpmiddelen voor opslag, stellingen, palletstellingen, palletten» (6.6%)</p> <p>14.08 « Opgeslagen producten - incl. voorwerpen en verpakkingen in opslag» (5.3%)</p>
Aard letsel	<p>55 « Kneuzingen en verbrijzelingen» (40.1%)</p> <p>41 « Andere verwondingen» (21.8%)</p> <p>10 « Fracturen » (8.5%)</p> <p>25 « Verstuikingen en verzwikkingen» (7.4%)</p> <p>50 « Oppervlakkige traumata» (6.9%)</p>
Verwond deel	<p>54 « Enkels en voeten » (17.0%)</p> <p>44 « Vingers» (13.0%)</p> <p>11 « Schedelstreek» (9.0%)</p> <p>43 « Handen » (7.7%)</p> <p>42 « Voorarmen en polsen» (7.4%)</p>

## 5. Definities

### ◇ Gevolg van de ongevallen

- **Geval zonder gevolg (Z.G.):** elk ongeval zonder arbeidsongeschiktheid waarvoor de vergoeding uitsluitend bestaat uit medische kosten en/of de betaling van het loonverlies voor de dag van het ongeval.
- **Tijdelijke ongeschiktheid (T.O.):** elk ongeval dat een tijdelijke arbeidsongeschiktheid tot gevolg heeft, maar waarvoor een genezing zonder restletsels wordt voorzien. Ook in dit geval kunnen medische kosten worden betaald, net als in de volgende gevallen.
- **Blijvende ongeschiktheid (B.O.):** elk ongeval dat vermoedelijk blijvende letsels zal nalaten. Dit ongeval heeft al of niet een periode van gedeeltelijke tijdelijke ongeschiktheid tot gevolg gehad.
- **Dodelijk ongeval:** elk ongeval dat de al of niet onmiddellijke dood van het slachtoffer veroorzaakt.

### ◇ Frequentie- en ernstindicatoren

- **Frequentiegraad (F.G.):** aantal ongevallen per miljoen gepresteerde uren. De graad is gelijk aan het aantal ongevallen (die een tijdelijke ongeschiktheid van ten minste één dag of de dood tot gevolg hebben), vermenigvuldigd met 1 000 000 en gedeeld door het aantal uren blootstelling aan de risico's.

Het aantal uren blootstelling aan de risico's is gelijk aan het aantal in voltijds tewerkstellingsequivalent (VTE) omgezette dagen RSZ, vermenigvuldigd met 7,6 uur. Het aantal uren blootstelling aan het risico wordt geëxtrapoleerd op basis van de gegevens waarover de RSZ beschikt op 30 juni.

- ◆ **Werkelijke ernstgraad (E.G.):** is gelijk aan het aantal werkelijk verloren kalenderdagen, vermenigvuldigd met 1 000 en gedeeld door het aantal uren blootstelling aan de risico's.
- ◆ **Globale ernstgraad (G.E.G.):** is gelijk aan de som van het aantal werkelijk verloren kalenderdagen en het aantal forfaitaire dagen ongeschiktheid, vermenigvuldigd met 1 000 en gedeeld door het aantal uren blootstelling aan de risico's. Voor de berekening van het aantal forfaitaire dagen wordt de som van de graden van ongeschiktheid vermenigvuldigd met 75 en het aantal dodelijke ongevallen met 7 500.

### ◇ De variabelen

- ◆ **Het soort werk** beschrijft de voornaamste aard van het werk of de taak (algemene activiteit) die het slachtoffer verricht ten tijde van het ongeval.
- ◆ **De afwijkende gebeurtenis** is de laatste, van de normale gang van zaken afwijkende gebeurtenis, die aanleiding gaf tot het ongeval.
- ◆ **Het bij de afwijkende gebeurtenis betrokken voorwerp** is het voornaamste bij de afwijkende gebeurtenis betrokken of daarmee verbonden voorwerp.
- ◆ **De contact-wijze van verwonding** is het contact waardoor het slachtoffer gewond is.