



FONDS VOOR ARBEIDSONGEVALLEN

ARBEIDSONGEVALLEN IN DE HOUTSECTOR 2004

Juni 2005

1. Inleiding

In de houtsector zijn er vier fases te onderscheiden:

- bosbouw, bosexploitatie en aanverwante diensten (Nace 02), activiteiten die vallen onder het paritair subcomité 125.01 (bosontginning)
- de eerste verwerking van het hout: het zagen en het schaven van hout, de impregnatie van hout (Nace 2010), activiteiten die vallen onder het paritair subcomité 125.02 (zagerijen en aanverwante nijverheden)
- de tweede verwerking van het hout: de activiteiten die vallen onder het paritair comité 126 (hierboven beschreven)
- de commercialisatie van het hout, activiteiten die niet opgenomen worden in deze studie.

Men kan aan deze lijst de activiteiten van de bouwsector toevoegen wanneer er gebruik wordt gemaakt van hout als materiaal. Hierbij wordt gedacht aan schrijnwerk (Nace 4542) alsook aan dakbedekking en de bouw van dakconstructies (Nace 4522). Deze activiteiten vallen onder het paritair comité 124 (bouwbedrijf).

2. Doel en methodologie van de studie van de ongevallen in de houtsector

Het doel van deze studie is een beter zicht te hebben op de arbeidsongevallen in de houtsector en zo het preventiebeleid te optimaliseren.

Tot op heden waren de verschillende vormen en de materiële oorzaken van het ongeval, die beschreven worden in de nomenclatuur van de codex over het welzijn op het werk, de enige kenmerken om, op het gebied van statistieken, een onderscheid te maken tussen de soorten arbeidsongevallen. Deze gegevens die de werkgever aan de verzekeraar meedeelt bij de aangifte van het ongeval, worden vervolgens door de verzekeraar overgemaakt aan de gegevensbank van het Fonds voor Arbeidsongevallen.

Om een beter zicht te verkrijgen, wordt in de eerste plaats de kwaliteit van de naar de gegevensbank verstuurd informatie inzake arbeidsongevallen gecontroleerd en worden de kenmerken en de omstandigheden van het ongeval grondig onderzocht. De informatie die beschikbaar is in de gegevensbank van het FAO werd verrijkt en gevalideerd door de dienst van de gegevensbank toen de dossiers bij de verzekeraars onderzocht werden.

Teneinde te bepalen welke ongevallen geanalyseerd worden, hanteerde men de volgende selectiecriteria:

- o ongevallen die zich tijdens het eerste semester van 2004 op het werk hebben voorgedaan
- o Nace-sectoren: 0201, 2010 tot 2052, 3610 tot 3615 en 3662
- o gevolgen van het ongeval: tijdelijke ongeschiktheid van minstens acht dagen en/of voorziene blijvende ongeschiktheid.

Van de 2 122 ongevallen die geselecteerd werden op basis van bovenvermelde Nace-sectoren en die zich in de loop van het eerste semester van 2004 hadden voorgedaan, hebben de diensten van februari tot mei 2005 1 641 ongevallen bij negen verzekeraars

onderzocht. 60% van deze ongevallen die ofwel zonder gevolg, ofwel met een tijdelijke ongeschiktheid van minder dan acht dagen afgesloten waren, werden niet weerhouden voor de studie. Vervolgens werden evenmin de dossiers die tijdens het onderzoek niet tot de houtsector bleken te behoren of waarbij onvoldoende informatie beschikbaar was, in acht genomen en hielden de diensten een steekproef over van 581 ongevallen.

3. Kenmerken van de steekproef

Kenmerken van de ondernemingen: geografische verdeling, activiteitssectoren, paritaire comités, grootte.

Tabel 1: Verdeling van de ongevallen in functie van de zetel van de onderneming en het paritair comité

Zetel van de onderneming	Paritair Comité			Totaal (%)	Totaal (n)
	124	126	125.01 en 125.02		
West-Vlaanderen	21%	30%		26%	149
Oost-Vlaanderen	21%	12%	5%	14%	83
Limburg	6%	15%		11%	66
Luik	16%	8%	18%	11%	64
Luxemburg	2%	9%	53%	10%	58
Antwerpen	11%	8%		8%	47
Henegouwen	10%	8%		8%	47
Vlaams-Brabant	4%	7%		6%	33
Namen	4%	1%	24%	4%	21
Waals-Brabant	2%	2%		2%	10
Brussel	1%	1%		1%	3
Totaal (n)	159	384	38		581

66% van de ongevallen uit de onderzochte steekproef vallen onder het paritair comité 126. Opmerkelijk is het aanzienlijk aantal ongevallen uit het paritair comité van de bouwsector (uitleg: zie commentaar tabel 2). Slechts 7% van de ongevallen vonden plaats in de sector van de bosexploitatie en de zagerij.

Volgens Febelhout werkten er in 2003 28 000 werknemers onder het paritair comité 126 en 5 000 werknemers onder het paritair comité 125.

Zoals verwacht valt op te merken dat meer dan de helft van de ongevallen in de sector van de bosexploitatie en de zagerij in de provincie Luxemburg gebeurden.

Ter informatie wordt in tabel 2 de werkgelegenheid in de ondernemingen van het paritair comité 126 uitgesplitst per provincie.

Tabel 2: Geografische verdeling van de werkgelegenheid - paritair comité 126

West-Vlaanderen	35%
Oost-Vlaanderen	15%
Limburg	14%
Luik	4%
Luxemburg	1%
Antwerpen	15%
Henegouwen	4%

Vlaams-Brabant	6%
Namen	1%
Waals-Brabant	2%
Brussel	3%

Bron: Febelhout 2003

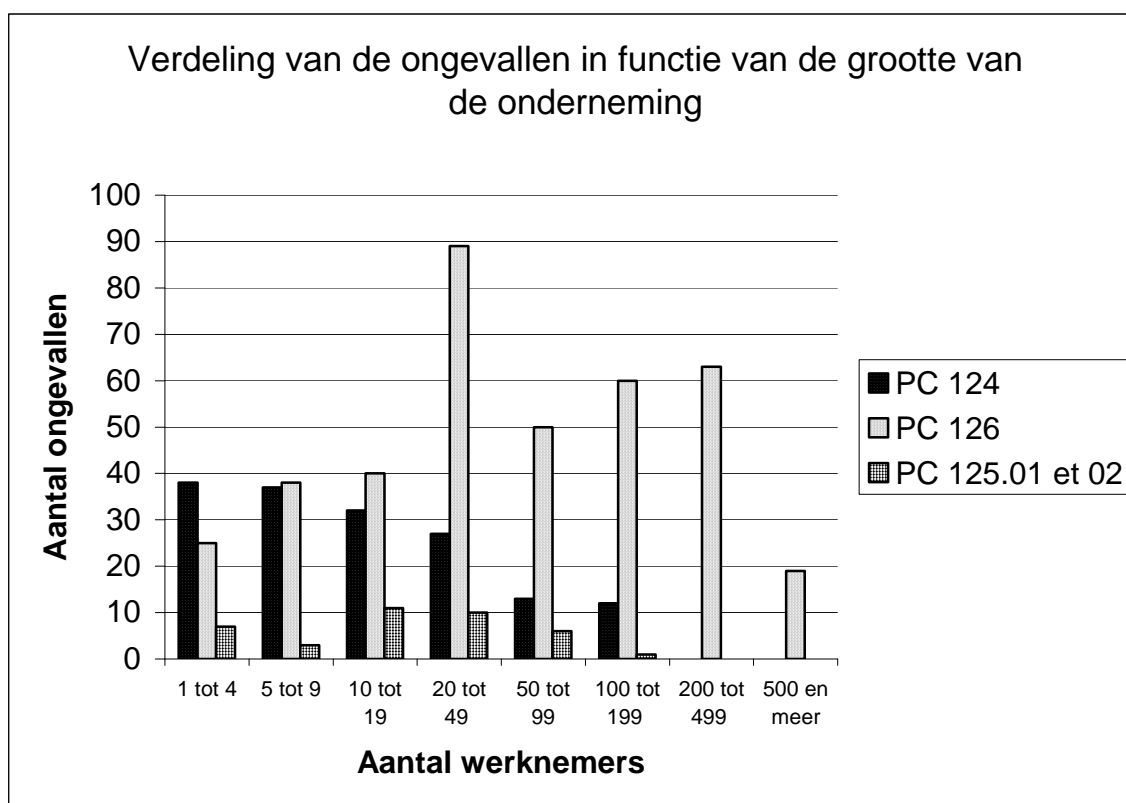
Tabel 3: Verdeling van de ongevallen in functie van de Nace-code en het paritair comité

Nace 2	Nace 4	Activiteitssector	Paritair Comité			Totaal	%
			124	126	125.01 en 125.02		
02	201	Bosbouw en bosexploitatie			12	12	2%
	2030	Vervaardiging van schrijn- en timmerwerk	7	69		76	35%
	2020	Vervaardiging van panelen en platen van hout		68	1	69	32%
20	2010	Zagen en schaven van hout, impregneren van hout		24	25	49	22%
	2040	Vervaardiging van houten emballage		16		16	7%
	2051	Vervaardiging van overige artikelen van hout		7		7	3%
	2052	Vervaardiging van artikelen van kurk en riet en van vlechtwerk		1		1	0%
		Totaal Nace 20	7	185	26	218	38%
	3614	Vervaardiging van overige meubels	1	71		72	51%
	3613	Vervaardiging van keukenmeubels	2	20		22	15%
36	3611	Vervaardiging van stoelen en zitmeubels		16		16	11%
	3612	Vervaardiging van kantoor- en winkelmeubels		14		14	10%
	3615	Vervaardiging van matrassen		14		14	10%
	3662	Vervaardiging van borstelwaren		4		4	3%
		Totaal Nace 36	3	139		142	24%
	4542	Schrijnwerk	146	30		176	96%
	4521	Algemene bouwkundige en civieltechnische werken	1	1		2	1%
45	4522	Dakbedekking en bouw van dakconstructies	2			2	1%
	4544	Schilderen en glaszetten		2		2	1%
	4525	Overige werkzaamheden in de bouw		1		1	1%
	4543	Vloerafwerking en wandbekleding		1		1	1%
		Totaal Nace 45	149	35		184	32%
		Andere Nace		25		25	4%
		Totaal	159	384	38	581	100%

Zoals hierboven reeds vermeld werd, valt een aanzienlijk aandeel van de ongevallen onder de bouwsector en meer bepaald onder de sector « **Schrijnwerk** » (4542), hoewel de Nace-sector 45 geen deel uitmaakte van de selectiecriteria van de steekproef. Meer dan de helft van deze ongevallen is afkomstig van dezelfde verzekeraar, die deze anomalie verklaart door een mogelijke fout in de correspondentietabel tussen de tarifaire code die door het departement « Contracten » (vorige versie van Nace (Nace 1970)) gebruikt werd en de Nace-Bel-code die gebruikt werd voor het verzenden van de data naar het FAO. Bij de omzetting van de code die voorkomt in de verzekeringspolis, werd de code 4542 (schrijnwerk) verkeerd gebruikt aangezien hij overeenstemde met de oorspronkelijke code i.p.v. met de code 2030 (vervaardiging van **schrijn- en timmerwerk**).

Aangezien deze studie tot doel had een duidelijker beeld te schetsen van de ongevallen in de houtsector en er slechts een beperkt statistisch doel werd nagestreefd gezien de kleine steekproef, is het interessant, na deze coderingsfout, eveneens de ongevallen van schrijnwerkers uit de bouwsector te bestuderen, en dus vrijwel de gehele houtsector te onderzoeken.

Grafiek 1



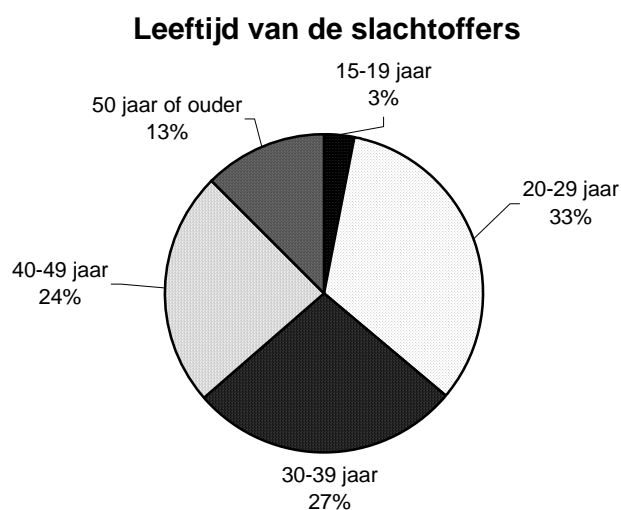
Meer dan de helft van de ondernemingen die onder het PC 126 vallen, hebben minder dan 5 werknemers en in vrijwel 95% van de ondernemingen in die sector worden er minder dan 50 werknemers geteld. Wanneer men grafiek 1 bekijkt, dan blijkt dat het grootste aantal ongevallen gebeurden in de middelgrote of grote ondernemingen. Dit is in feite slechts een weerspiegeling van de verdeling van de werkgelegenheid volgens de grootte van de onderneming (zie tabel 4). In deze tabel wordt de werkgelegenheid in de sector van het PC 126 in 2002 uitgesplitst (bron: Febelhout) alsook de ongevallen van de steekproef. De resultaten worden in percenten uitgedrukt. Deze twee verdelingen vertonen vrij grote gelijkenissen en geven een indicatie over de representativiteit van de steekproef.

Tabel 4: Aantal werknemers en verdeling van de ongevallen in functie van de grootte van de onderneming

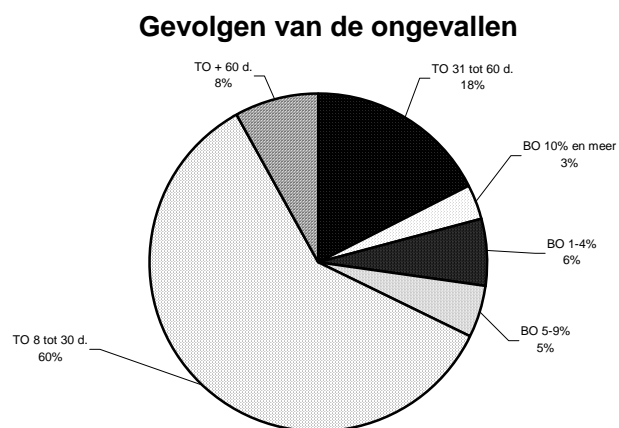
Paritair Comité 126		
Aantal werknemers	Werkgelegenheid 2002	Ongevallen 2004
1 tot 4 werknemers	6%	7%
5 tot 19 werknemers	19%	20%
20 tot 49 werknemers	22%	23%
50 tot 99 werknemers	16%	13%
100 tot 199 werknemers	16%	16%
200 werknemers en meer	20%	21%
Totaal (n)	28 434	384

Leeftijd van de slachtoffers, gevolgen van het ongeval, regeling van het ongeval

Grafiek 2: Verdeling van de ongevallen in functie van de leeftijd van de slachtoffers



Grafiek 3: Gevolgen van de ongevallen uit de steekproef (ongevallen met minstens 8 dagen tijdelijke ongeschiktheid en/of met een voorziene blijvende ongeschiktheid)



Grafiek 4 : Verdeling van de regeling van het ongeval



Analyse van de oorzaken en omstandigheden van de ongevallen

De verschillende ongevallen werden voor de analyse gecodeerd volgens de Europese nomenclatuur van de oorzaken en omstandigheden van ongevallen. In deze nomenclatuur zijn acht variabelen voorzien die het verloop van het ongeval in drie fasen beschrijven: vóór het ongeval (soort werk, soort plaats, specifieke fysieke activiteit en hierbij betrokken voorwerp), de afwijkende gebeurtenis die tot het ongeval leidt en het hierbij betrokken voorwerp en de wijze van verwonding waardoor het letsel veroorzaakt wordt. In de laatste twee tabellen staan de aard van de letsels en het verwond deel van het lichaam.

Tabel 5: Verdeling van de ongevallen in functie van de soort plaats en het paritair comité

Code	Soort plaats	Paritair Comité			Totaal (%)	Totaal (n)
		124	126	125.01 en 125.02		
010	Industrielocatie	45%	89%	76%	76%	440
020	Bouwplaats, bouwwerk, steengroeve, bovengrondse mijn	51%	8%	0%	19%	113
070	Woningen	3%	1%	0%	2%	9
030	Locatie voor landbouw, veeteelt, visteelt, bosgebied	0%	0%	18%	1%	7
	Andere	2%	2%	5%	2%	12
Totaal (n)		159	384	38		581

76% van de ongevallen gebeurde op het ogenblik dat het slachtoffer zich op een industrielocatie (010) bevond. In 80% van deze ongevallen (ongeacht om welke paritaire

sector het gaat) bevond het slachtoffer zich in een **schrijnwerkatelier**. In de meeste andere gevallen bevond hij zich in een **opslagruimte, bedoeld voor laden en lossen**.

19% van de ongevallen gebeurde op een **bouwplaats** (020). Het gaat hier vooral over arbeiders uit de bouwsector, waar de ongevallen in één op twee gevallen gebeuren op een bouwplaats.

Tabel 6: Verdeling van de ongevallen in functie van het soort werk en het paritair comité

Code	Soort werk	Paritair Comité			Totaal (%)	Totaal (n)
		124	126	125.01 en 125.02		
10	Productie, verwerking, bewerking, opslag - ongeacht de aard	43%	61%	55%	56%	325
50	Werkzaamheden in verband met de onder 10, 20, 30 en 40 aangegeven activiteiten	18%	28%	21%	25%	143
20	Grondverzet, bouw, onderhoud, sloop	33%	4%	0%	12%	69
30	Werk in de landbouw, bosbouw, tuinbouw, visteelt, met levende dieren	0%	0%	18%	1%	7
	Andere	6%	7%	5%	6%	0
Totaal (n)		159	384	38		581

In 56% van de gevallen (10) bestond het werk van het slachtoffer uit het maken van afgewerkte producten en halffabrikaten of het verwerken van hout (in 3 op 4 gevallen en ongeacht om welke paritaire sector het gaat), ofwel uit het opbergen, laden en lossen van producten of grondstoffen.

In 25% van de gevallen ging het over activiteiten die verband houden met de productie-, bouw- of boswerkzaamheden (50). Voor de **arbeiders van de bouwsector** ging het voornamelijk om activiteiten gelinkt aan de voorbereiding of het afbouwen van de werf. Dit soort werk komt slechts in één derde van de gevallen voor bij **arbeiders van de houtsector en meubelindustrie**. Deze zijn immers vooral bezig met het onderhoud, het nazien of de herstelling van machines en werktuigen.

12% van de bouwwerkzaamheden (20) hebben voornamelijk betrekking op arbeiders uit de bouwsector (vloeren leggen, grof timmerwerk, ramen plaatsen, tussenwanden plaatsen, trappen plaatsen, enz.)

De arbeiders die onder het paritair comité 125 vallen, houden zich bezig met werkzaamheden in de bosbouw (bomen omhakken, afvoer van omgehakte bomen, snoeien van bomen,...) (30) of de verwerking van hout (10).

Tabel 7: Verdeling van de ongevallen in functie van de specifieke fysieke activiteit en het paritair comité

Code	Specifieke fysieke activiteit	Paritair Comité			Totaal (%)	Totaal (n)
		124	126	125.01 en 125.02		
10	Bedienen van machines	23%	27%	26%	26%	152
60	Bewegen	27%	22%	16%	23%	132
50	Handmatig verplaatsen	15%	22%	18%	20%	116
20	Werken met handgereedschap	13%	11%	18%	12%	71
40	Manipuleren van voorwerpen	14%	12%	5%	12%	71
	Andere	7%	6%	16%	7%	39
Totaal (n)		159	384	38		581

De fysieke activiteiten die het slachtoffer op het ogenblik van het ongeval uitoefent, zijn uiteenlopend, ongeacht om welke paritaire sector het gaat.

Helemaal bovenaan staat het « bedienen van machines » (zaag- en schaafmachines) (10), zonder dat dit de essentiële activiteit is. Voor dit type van activiteiten is **de arbeider uit de bouwsector** vrijwel systematisch bezig met het verwerken van hout, terwijl **de arbeider uit de hout- en meubelindustrie** ook machines controleert en onderdelen vervangt (bv. filters).

De fysieke activiteit die de tweede plaats inneemt, is « bewegen »(60): de werknemer verplaatst zich op de werf en in het atelier, stapt van een heftruck of een trap, stapt uit een bestelwagen, enz.

De werknemer is in mindere mate bezig met het optillen of neerzetten van een last zoals een meubel, panelen, planken of een machine (50). De verplaatsing is voornamelijk verticaal (van laag naar hoog of omgekeerd).

Het werken met handgereedschap komt slechts voor in 12% van de gevallen; manuele of gemotoriseerde werktuigen voor de arbeiders uit de bouwsector, eerder gemotoriseerde werktuigen voor de arbeiders uit de hout- en de meubelindustrie.

Tabel 8: Verdeling van de ongevallen in functie van het bij de specifieke fysieke activiteit betrokken voorwerp en het paritair comité

Code	Betrokken voorwerp bij de specifieke fysieke activiteit	Paritair Comité			Totaal (%)	Totaal (n)
		124	126	125.01 en 125.02		
10	Machines en uitrusting - vast gemonteerd	21%	24%	16%	23%	133
14	Materialen, objecten, producten, onderdelen van machines, breukmateriaal, stof	18%	22%	24%	21%	122
01 en 02	Gebouwen, oppervlakken - <u>gelijkvloers</u> (binnen of buiten, vast of verplaatsbaar, tijdelijk of permanent) of <u>bovengronds</u> (binnen of buiten)	23%	10%	5%	13%	78
06, 07 en 08	Handgereedschap - al dan niet gemotoriseerd	16%	11%	13%	13%	74

Code	Betrokken voorwerp bij de specifieke fysieke activiteit	Paritair Comité			Totaal (%)	Totaal (n)
		124	126	125.01 en 125.02		
11	Systemen voor gesloten of open transport en opslag	3%	14%	13%	11%	64
	Andere	19%	18%	29%	19%	110
Totaal (n)		159	384	38		581

Inzake de machines en uitrusting die betrokken zijn bij de fysieke activiteit (10), worden voornamelijk de zaagmachines (44%) en de machines om te schaven of te frezen (34%) vermeld. Voor de arbeiders uit de bouwsector wordt in 60% van de gevallen gewag gemaakt van zaagmachines. In de hout- en de meubelsector is het percentage voor het gebruik van beide types van machines verdeelder.

Wat de materialen betreft (14) gaat het in bijna de helft van de gevallen om bouwmaterialen (balken, ramen, platen, enz.), voornamelijk voor de arbeiders uit de bouwsector. Vervolgens komen de bewerkte stukken, de onderdelen van machines, de met de hand verplaatste lasten of de opgeslagen producten. We stellen vast dat de betrokken voorwerpen voor de arbeiders uit de hout- en de meubelsector gevarieerder zijn dan voor de arbeiders uit de bouwsector.

In de rubriek « 01 en 02 » vinden we in hoofdzaak stellingen, ladders en trappen. Dit betrokken voorwerp wordt in één op vier gevallen vermeld voor de arbeiders uit de bouwsector.

Wat het handgereedschap betreft, dient één derde om te zagen en één derde om te spijkeren of te nieten.

Tabel 9: Verdeling van de ongevallen in functie van de afwijkende gebeurtenis en het paritair comité

Code	Afwijkende gebeurtenis	Paritair Comité			Totaal (%)	Totaal (n)
		124	126	125.01 en 125.02		
40	Verlies van controle (geheel of gedeeltelijk) over een machine, vervoer- of transportmiddel, handgereedschap, voorwerp, dier	35%	42%	32%	40%	230
50	Uitglippen of struikelen met val, vallen van personen	25%	17%	16%	19%	110
70	Bewegen van het lichaam met of zonder fysieke belasting (doorgaans leidend tot inwendig letsel)	14%	14%	13%	14%	82
60	Bewegen van het lichaam zonder fysieke belasting (doorgaans leidend tot uitwendig letsel)	14%	12%	16%	13%	76
30	Breken, barsten, glijden, vallen, instorten van het betrokken voorwerp	8%	10%	18%	10%	59
	Andere	4%	4%	5%	4%	24
Totaal (n)		159	384	38		581

Het verlies van controle (40) is de afwijkende gebeurtenis die in 40% van de gevallen het ongeval veroorzaakt. Het gaat in één op twee gevallen om verlies van controle over de machine of het met de machine bewerkte voorwerp, in een op vier gevallen om verlies van controle over het handgereedschap of het met het gereedschap bewerkte materiaal en in één op vier gevallen om verlies van controle over het voorwerp dat verplaatst wordt. We stellen geen duidelijk onderscheid vast tussen de ongevallen uit de bouwsector of de hout- en de meubelsector.

De val (50) is de afwijkende gebeurtenis in één op vijf ongevallen. Het betreft voornamelijk een val van op de begane grond, zeker voor de arbeiders uit de hout- en de meubelsector, terwijl er in de bouwsector vrijwel evenveel vallen van hoogte en vallen van op de begane grond geregistreerd werden.

De twee voornaamste vormen van afwijkende gebeurtenissen behoren tot de « bewegingen van het lichaam met fysieke belasting » (70): het gaat om een misstap (in meer dan één op twee gevallen voor de arbeiders uit de bouwsector) en om het dragen of optillen van voorwerpen.

Inzake de « bewegingen van het lichaam zonder fysieke belasting » (60) gaat het in hoofdzaak om ongecoördineerde of verkeerde bewegingen.

10% van de ongevallen worden veroorzaakt door het « vallen van het betrokken voorwerp » (30). In één op twee gevallen valt het betrokken voorwerp (plank, plaat, kast) op het slachtoffer.

Tabel 10: Verdeling van de ongevallen in functie van het bij de afwijkende gebeurtenis betrokken voorwerp en het paritair comité

Code	Betrokken voorwerp bij de afwijkende gebeurtenis	Paritair Comité			Totaal (%)	Totaal (n)
		124	126	125.01 en 125.02		
14	Materialen, objecten, producten, onderdelen van machines of voer- en vaartuigen, breukmateriaal, stof	22%	33%	29%	30%	174
01 en 02	Gebouwen, oppervlakken - <u>gelijkvloers</u> (binnen of buiten, vast of verplaatsbaar, tijdelijk of permanent) of <u>bovengronds</u> (binnen of buiten)	26%	14%	5%	17%	97
10 en 09	Machines en uitrusting - draagbaar, verplaatsbaar of vast gemonteerd	15%	11%	8%	12%	71
06, 07 en 08	Handgereedschap - al dan niet gemotoriseerd	13%	9%	11%	10%	61
11	Systemen voor gesloten of open transport en opslag	1%	10%	13%	8%	45
17	Kantooruitrusting en persoonlijke uitrusting, sportuitrusting, wapens, huishoudelijke apparaten	0%	4%	0%	3%	17
	Andere	23%	17%	34%	20%	116
Totaal (n)		159	384	38		581

De twee meest voorkomende betrokken voorwerpen bij de afwijkende gebeurtenis zijn twee materialen (14): de bouwmaterialen of de bewerkte stukken (balken, planken, stukken hout, enz.) en in mindere mate de onderdelen van machines.

Daarop volgen de onderdelen van gebouwen (01 en 02): het betreft voornamelijk ladders, trappen, deuren en ramen, gladde vloer, enz.

De materialen (14) en de onderdelen van gebouwen (01 en 02) komen in één op twee ongevallen voor. In één op tien gevallen is het betrokken voorwerp een vast gemonteerde machine om hout te zagen of te schaven (10). Het handgereedschap (06, 07 en 08) komt eveneens voor in één op tien gevallen: deze werktuigen hebben gevarieerdere functies dan de machines: b.v. gereedschap om te snijden, zagen, spijkeren, nieten, boren en schroeven.

Ten slotte stellen we alleen in de hout- en de meubelsector vast dat 8% van de ongevallen gebeuren met systemen voor transport (11), zoals de palettenstapelaars.

Tabel 11: Verdeling van de ongevallen in functie van het contact-wijze van verwonding en het paritair comité

Code	Contact-wijze van verwonding	Paritair Comité			Totaal (%)	Totaal (n)
		124	126	125.01 en 125.02		
50	Contact met een snijdend, puntig, hard of ruw voorwerp	42%	34%	3%	34%	197
70	Fysieke belasting van het lichaam, psychische belasting	18%	21%	24%	21%	120
30	Verplettering door verticale of horizontale beweging op of tegen een onbeweeglijk voorwerp (het slachtoffer beweegt)	21%	15%	21%	17%	99
60	Beknelling, verplettering enz	4%	16%	18%	13%	77
40	Stoot door een bewegend voorwerp, botsing	9%	11%	29%	12%	68
	Andere	5%	3%	5%	3%	20
Totaal (n)		159	384	38		581

In één derde van de gevallen wordt het letsel veroorzaakt door contact (50) met een snijdend (65%), hard of ruw voorwerp (25%). In de bouwsector is er contact met een snijdend voorwerp in drie op vier gevallen.

In één op vijf gevallen ondergaat de werknemer een fysieke belasting (70) die bv. een verstuiking van de voet of de pols tot gevolg heeft.

Daarop volgen de verplettering van het slachtoffer tengevolge van een val (30), de knelling tussen of onder materialen (60) die eerder de arbeiders uit de hout- en de meubelsector treft alsook het contact met een voorwerp (balk, plank, stuk hout, werktuig, enz.) dat valt of geprojecteerd wordt (40).

Tabel 12: Verdeling van de ongevallen in functie van de bij het contact-wijze van verwonding betrokken voorwerp en het paritair comité

Code	Betrokken voorwerp bij contact-wijze van verwonding	Paritair Comité			Totaal (%)	Totaal (n)
		124	126	125.01 en 125.02		
14	Materialen, objecten, producten, onderdelen van machines of voer- en vaartuigen, breukmateriaal, stof	18%	33%	26%	28%	164
01 en 02	Gebouwen, oppervlakken - <u>gelijkvloers</u> (binnen of buiten, vast of verplaatsbaar, tijdelijk of permanent) of <u>bovengronds</u> (binnen of buiten)	28%	19%	18%	21%	124
10	Machines en uitrusting - vast gemonteerd	19%	15%	11%	16%	93
06, 07 en 08	Handgereedschap - al dan niet gemotoriseerd	13%	8%	8%	9%	53
11	Systemen voor gesloten of open transport en opslag	0%	7%	8%	5%	29
17	Kantooruitrusting en persoonlijke uitrusting, sportuitrusting, wapens, huishoudelijke apparaten	0%	4%	0%	2%	14
	Andere	21%	15%	29%	18%	104
Totaal (n)		159	384	38		581

In één derde van de gevallen zijn bij het contact dat het letsel veroorzaakt (14) bouwmaterialen (balk, plank, enz.) (32%) betrokken, onderdelen van bewerkte stukken (19%) of onderdelen van machines zoals het lemmet van de zaag (18%). De bouwmaterialen komen vaker aan bod bij arbeiders uit de bouwsector en beide andere betrokken voorwerpen vinden we eerder terug bij arbeiders uit de hout- en de meubelsector.

In de tweede categorie van betrokken voorwerpen (01 en 02) wordt de grond in bijna 70% van de gevallen vermeld.

Wat de machines betreft (10) gaat het in hoofdzaak om zaagmachines (53%) en machines om te schaven of te frezen (30%).

Er zijn zeer uiteenlopende handgereedschappen (06, 07 en 08) die een letsel kunnen veroorzaken. Wat het meeste voorkomt (30%) is het handgereedschap om te snijden (cutter, mes, houtbeitel, enz.).

Tabel 13: Verdeling van de ongevallen in functie van het soort letsel en het paritair comité

Code	Soort letsel	Paritair Comité			Totaal (%)	Totaal (n)
		124	126	125.01 en 125.02		
10	Wonden en oppervlakkige letsels	42%	44%	34%	43%	250
30	Ontwrichtingen, verstuikingen en verrekkingen	28%	29%	32%	29%	167
20	Botbreuken	13%	16%	26%	16%	92
50	Schuddingen en inwendige letsels	6%	5%	3%	5%	31
40	Traumatische amputaties (verlies van ledematen)	8%	3%	3%	4%	25
	Andere	3%	3%	3%	3%	16
Totaal (n)		159	384	38		581

Twee ongevallen op vijf leiden tot wonden of oppervlakkige letsels (10). De open wonden komen vaker voor dan de oppervlakkige letsels.

Bijna één op drie ongevallen leidt tot een verstuiking of een verrekking (30).

Drie vierde van de fracturen zijn gesloten fracturen.

Tabel 14: Verdeling van de ongevallen in functie van het verwond deel van het lichaam en het paritair comité

Code	Verwond deel van het lichaam	Paritair Comité			Totaal (%)	Totaal (n)
		124	126	125.01 en 125.02		
50	Bovenste ledematen	60%	54%	42%	55%	319
60	Onderste ledematen	24%	26%	37%	26%	150
30	Rug, inclusief ruggengraat en rugwervels	4%	7%	13%	6%	37
70	Gehele lichaam en diverse plaatsen	3%	6%	3%	5%	27
	Andere	10%	8%	5%	8%	48
Totaal (n)		159	384	38		581

In meer dan één op twee gevallen worden de bovenste ledematen getroffen. Het betreft voornamelijk de vingers (62%). Een vierde van de letsels aan de vingers zijn fracturen en in 12% is er een totaal of gedeeltelijk verlies van de vinger. Als we de letsels aan de vingers, de hand en de pols groeperen, stellen we vast dat deze letsels 48% van alle ongevallen uitmaken.

In één vierde van de gevallen worden de onderste ledematen getroffen: het betreft de benen met inbegrip van de knieën (40%), de enkels (34%) en de voeten (17%). Wat de ongevallen aan de benen betreft, gaat het in 15% van de gevallen om fracturen. 56% zijn verstuikingen of verrekkingen, voornamelijk wanneer de enkel getroffen is.

Conclusies en perspectieven

Is de houtsector in de ruimste zin een bijzonder risicovolle sector of doen er zich verschillende risicosituaties voor? Deze vraag die gesteld werd door de vertegenwoordigers van de houtsector tijdens de ontmoeting met de Staatssecretaris is niet volledig beantwoord. De fout die is opgetreden bij de codering van de arbeidsongevallen die zich in de bouwsector voordeden en niet in de hout- of de meubelsector, trekt echter wellicht onze berekening van de frequentiegraden en ernstgraden voor de sector 2030 in twijfel. Vanaf 2005 zal de Nace-code van de ondernemingen voor de gegevensbank van het Fonds voor arbeidsongevallen bij de authentieke bron, namelijk de RSZ, opgezocht worden, wat de situatie binnenkort zou moeten verduidelijken.

Dankzij deze fout werden eveneens de ongevallen bij schrijnwerkers in de bouwsector bestudeerd. Hoewel niet beweerd kan worden dat de steekproef een representatief beeld geeft van de ongevallen in hun sector, kan er echter van uitgegaan worden dat de onderzochte ongevallen vrij grote gelijkenissen vertonen met de ongevallen in de ondernemingen van het PC 126, zoals uit de tabellen 2 en 4 blijkt. De verdelingen van de ongevallen volgens de provincie en de grootte van de onderneming stemmen vrijwel overeen met de verdeling van de werkgelegenheid voor deze beide criteria.

De diensten gaan de studie voortzetten; ze zullen naar het slachtoffer en de preventieadviseur van de onderneming een bondige vragenlijst opsturen om te achterhalen wat volgens hen het ongeval veroorzaakt heeft. Er zullen een reeks oorzaken worden voorgesteld, waarbij iedereen zijn antwoord kan verpersoonlijken. De voorstellen zullen in het bijzonder opgesteld worden op basis van de opmerkingen van het slachtoffer of de inspecteur van de verzekeringsonderneming, die tijdens het onderzoek genoteerd werden in de dossiers van de verzekeraars.

De studie zal eveneens aan de vertegenwoordigers van de sector overgemaakt worden, zoals werd overeengekomen tijdens de gesprekken in mei 2004.

TABELLEN EN GRAFIEKEN

Tabel : Verdeling van de ongevallen in functie van de soort plaats en het paritair comité.....	6
Tabel : Verdeling van de ongevallen in functie van het soort werk en het paritair comité.....	7
Tabel : Verdeling van de ongevallen in functie van de specifieke fysieke activiteit en het paritair comité.....	8
Tabel : Verdeling van de ongevallen in functie van het bij de specifieke fysieke activiteit betrokken voorwerp en het paritair comité	8
Tabel : Verdeling van de ongevallen in functie van de afwijkende gebeurtenis en het paritair comité.....	9
Tabel: Verdeling van de ongevallen in functie van het bij de afwijkende gebeurtenis betrokken voorwerp en het paritair comité	10
Tabel: Verdeling van de ongevallen in functie van het contact- de wijze van verwonding en het paritair comité.....	11
Tabel: Verdeling van de ongevallen in functie van de bij het contact- de wijze van verwonding betrokken voorwerp en het paritair comité	12
Tabel : Verdeling van de ongevallen in functie van het soort letsel en het paritair comité	12
Tabel : Verdeling van de ongevallen in functie van het verwond deel van het lichaam en het paritair comité.....	13
Tabel : Verdeling van de ongevallen in functie van de Nace-code en het paritair comité	3
Grafiek.....	5
Tabel : Verdeling van de ongevallen in functie van de locatie van de onderneming en het paritair comité.....	2
Grafiek.....	4
Grafiek Verdeling van de ongevallen in functie van de leeftijd van de slachtoffers.....	5
Grafiek.....	6
Tabel : Aantal werknemers en verdeling van de ongevallen in functie van de grootte van de onderneming	5