



FONDS VOOR ARBEIDSONGEVALLEN

December 2012

De arbeidsongevallen in de sector van de bouwnijverheid in 2011

Inleiding

De dienst Gegevensbank van het Fonds voor arbeidsongevallen doet elk jaar een statistische studie over de arbeidsongevallen in de sector van de bouwnijverheid.

De statistische tabellen van het verslag over de arbeidsongevallen van 2011 vindt u in de bijlage.

In deze nota wordt de balans opgemaakt van de evolutie van de arbeidsongevallen, de werkgelegenheid en de frequentie- en ernstgraden in de sector van de bouwnijverheid. Net zoals vorig jaar ligt de nadruk op de arbeidsongevallen die het gevolg zijn van een val van hoogte. De vallen van hoogte zijn immers de belangrijkste oorzaak van de zware ongevallen, niet alleen in de bouwsector, maar ook in de hele privésector (25% van de arbeidsongevallen met een voorziene blijvende ongeschiktheid in 2011).

In dit verslag wordt ook nagegaan of de graden die voor 2005, 2006 en 2007 werden berekend voor deze sector, nog steeds standhouden. Het merendeel van de ongevallen van deze drie jaren is ondertussen immers geregeld.

De studies van het Fonds voor arbeidsongevallen over de activiteitssectoren zijn gebaseerd op de NACE-nomenclatuur en niet op de paritaire comités. Die informatie is immers niet over alle gevallen bekend, terwijl de NACE-code van de onderneming dat wel is. Voor 2,2 % van de arbeidsongevallen in de sector van de bouwnijverheid in 2011 hebben we geen informatie over het paritair comité, al was dit in 2010 nog 6 %. In de statistische tabellen in de bijlage zijn de arbeidsongevallen onderverdeeld volgens de paritaire comités (**tabel 28 in de bijlage**). De diensten zullen enkele tabellen volgens de paritaire comités in de bouwnijverheid voorstellen op de volgende vergadering van het technisch comité.

Ter herinnering, vóór 01.01.2008 was de bouwsector samengesteld uit de ondernemingen van sector 45 van de NACE-BEL-code. Bij de hervorming van de NACE-BEL-code in 2008 werd die sector opgesplitst in de codes 41, 42 en 43.

Definities

Men verstaat onder:

◇ **Gevolg van de ongevallen**

- **Zonder gevolg (Z.G.):** elk ongeval zonder arbeidsongeschiktheid waarvoor de vergoeding uitsluitend bestaat uit de terugbetaling van de medische kosten en/of de betaling van het loonverlies voor de dag van het ongeval.

- **Tijdelijke ongeschiktheid (T.O.):** elk ongeval dat een tijdelijke arbeidsongeschiktheid tot gevolg heeft maar waarvoor een genezing zonder restletsels wordt verwacht.
- **Voorziene blijvende ongeschiktheid (V.B.O.):** elk ongeval waarvoor de verzekeraar een provisie samenstelt voor blijvende letsels. Dat ongeval heeft al dan niet tot een periode van tijdelijke ongeschiktheid geleid.
- **Dodelijk ongeval:** elk ongeval dat de al dan niet onmiddellijke dood van het slachtoffer veroorzaakt.

◇ Frequentie- en ernstgraden

- **Frequentiegraad (F.G.)** : is gelijk aan het aantal ongevallen met minstens 1 dag ongeschiktheid of met dodelijke afloop, vermenigvuldigd met 1 000 000 en gedeeld door het aantal uren blootstelling aan de risico's.
- **Werkelijke ernstgraad (W.E.G.)** : is gelijk aan het aantal werkelijk verloren kalenderdagen door arbeidsongeschiktheid, vermenigvuldigd met 1 000 en gedeeld door het aantal uren blootstelling aan de risico's.
- **Globale ernstgraad (G.E.G.)** : is gelijk aan de som van het aantal werkelijk verloren kalenderdagen en het aantal forfaitaire dagen ongeschiktheid, vermenigvuldigd met 1 000 en gedeeld door het aantal uren blootstelling aan de risico's. Voor de berekening van het aantal forfaitaire dagen wordt de som van de graden van ongeschiktheid vermenigvuldigd met 75 en het aantal dodelijke ongevallen met 7 500.

◇ De Europese variabelen

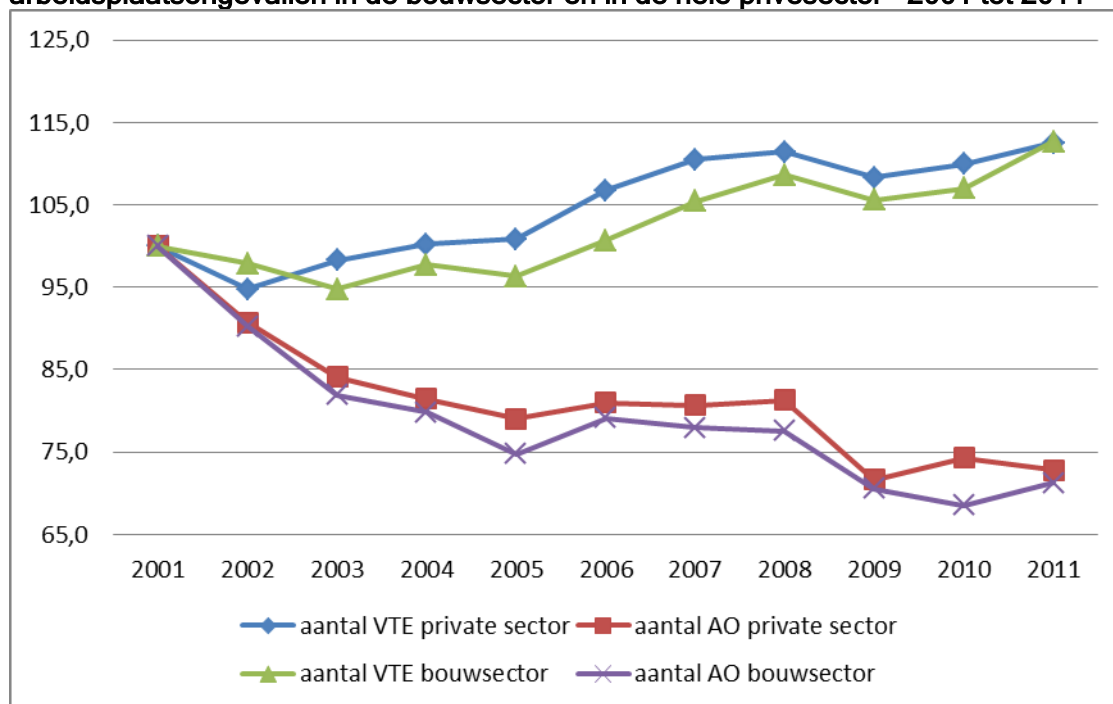
- **Het soort werk** beschrijft de voornaamste aard van het werk of de taak (algemene activiteit) die het slachtoffer verricht ten tijde van het ongeval.
- **De afwijkende gebeurtenis** is de laatste, van de normale gang van zaken afwijkende gebeurtenis, die aanleiding gaf tot het ongeval.
- **Het bij de afwijkende gebeurtenis betrokken voorwerp** is het voornaamste bij de afwijkende gebeurtenis betrokken of daarmee verbonden voorwerp.
- **Het contact - de wijze van verwonding** is het contact waardoor het slachtoffer gewond is.

Evolutie van de arbeidsplaatsongevallen en de werkgelegenheid tussen 2001 en 2011

De gegevens over de bouwsector in de twee grafieken hieronder zijn gebaseerd op de NACE Rev.1 (2003) - code 45 voor de periode 2001-2007. De gegevens voor de periode 2008-2011 zijn gebaseerd op de NACE 2008-codes 41, 42 en 43. De nomenclaturen NACE 2003 en 2008 dekken elkaar niet volledig voor de sector van de bouwnijverheid.

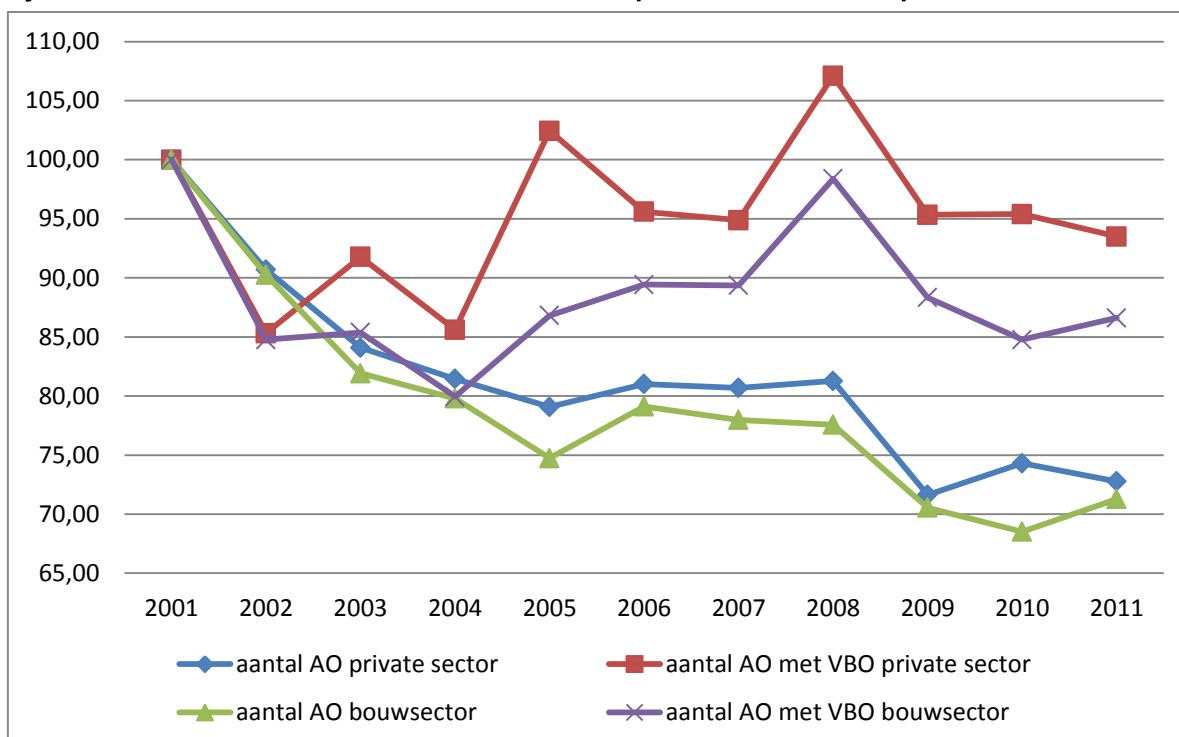
We merken hier op dat de arbeidsongevallen overkomen aan uitzendkrachten (nace-code werkgever 78.200) niet zijn opgenomen in deze studie. Dit om twee redenen: ten eerste zou dit de vergelijkbaarheid van de cijfers van 2011 met cijfers van voorgaande jaren in het gedrang brengen, ten tweede is voor 4.248 van de 13.374 ongevallen overkomen aan uitzendkrachten in 2011 (geselecteerd op basis van de nace-code 78.200) de inleensector onbekend, wat geen volledig beeld geeft voor deze groep van werknemers. We geven u wel mee dat er minstens 766 ongevallen aan uitzendkrachten zijn overkomen in de bouw, waarvan 194 zonder gevolg, 492 met een tijdelijke arbeidsongeschiktheid, 49 met een voorziene blijvende ongeschiktheid en een dodelijk ongeval.

Grafiek 1: Vergelijking van de evolutie van de werkgelegenheid en de arbeidsplaatsongevallen in de bouwsector en in de hele privésector - 2001 tot 2011



Grafiek 1 toont de evolutie tussen 2001 en 2011 van de arbeidsplaatsongevallen, zonder onderscheid in de gevolgen ervan, en van het aantal voltijdse equivalenten voor de privésector in zijn geheel en voor de bouwsector. Toen na de crisis in 2008 de tewerkstelling in 2010 licht hernam, had dat niet dezelfde gevolgen op het aantal arbeidsongevallen in de beide sectoren. In de privésector was het aantal arbeidsongevallen gestegen, terwijl het in de bouwsector gedaald was. We zien voor 2011 dat de tewerkstelling in de bouwsector sterker is toegenomen dan in de privésector (5,3% vs. 2,4%). Op het niveau van de arbeidsongevallen was er een stijging van het aantal ongevallen in de bouwsector (+4,0%) tegenover een daling van het aantal ongevallen in de privésector (-2,1%).

Grafiek 2: Vergelijking van de evolutie van de arbeidsongevallen en de ongevallen met blijvende restletsels in de bouwsector en de hele privésector - arbeidsplaats - 2001 tot 2011



Het aantal arbeidsongevallen in de privésector in 2011 is gedaald tegenover 2010, ook wat de ongevallen met een voorziene blijvende ongeschiktheid betreft (-2,0%). In de bouwsector is het aantal arbeidsongevallen met een voorziene blijvende ongeschiktheid met 2,2% gestegen.

Opdeling van de arbeidsplaatsongevallen in de bouwsector (NACE 41, 42 en 43) van 2009 tot 2011 naargelang hun gevolgen

Tabel 1: Arbeidsongevallen in de bouwnijverheid - 2009 tot 2011

Gevolgen van de ongevallen	2009	2010	2011	2010/2011
Zonder gevolg	5.930	5.863	6.063	3,41%
Tijdelijke ongeschiktheid	11.396	10.994	11.519	4,78%
Voorziene blijvende ongeschiktheid	2.611	2.503	2.560	2,28%
Dodelijk	22	24	22	-8,33%
Totaal	19.959	19.384	20.164	4,02%

In de bouwnijverheid zijn er in 2011 20.164 arbeidsplaatsongevallen gebeurd. Dat is een stijging van 4,02% in vergelijking met 2010. Tegelijkertijd is de tewerkstelling met 5,3% gestegen, van 156.241 VTE in 2010 naar 164.508 VTE in 2011. (zie Tabel 4 in de bijlage)

De tewerkstelling stijgt met 7,4% in sector 41 - Bouw van gebouwen en ontwikkeling van bouwprojecten (42.495 VTE in 2011), zoals ze ook stijgt in sector 42 - Civieltechnische werken (+7,0%) (23.470 VTE in 2011) én in sector 43 - Bijzondere bouwwerkzaamheden (+4,0%) (98.543 VTE in 2011). Dit maakt dat sector 41 een 26% van de tewerkstelling in de bouw voor zijn rekening neemt, sector 42 een 14% en sector 43 het leeuwendeel: 60%.

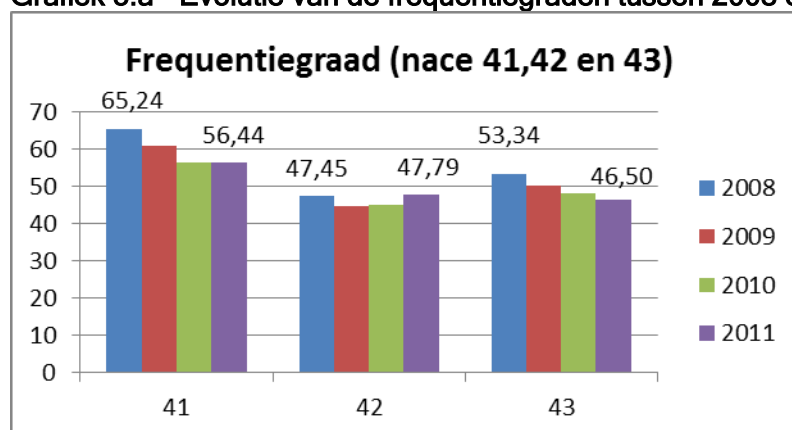
Omdat het aantal arbeidsongevallen gestegen is, maar ook de werkgelegenheid, is het effect op de frequentie- en ernstgraden eerder beperkt. Dat kunt u zien in de tabel hieronder.

Tabel 2 - Graden in de bouwsector 2008-2010

	2009	2010	2011	2011/2010
Frequentiegraad	52,27	49,72	49,25	-0,95%
Werkelijke ernstgraad	1,49	1,42	1,44	0,87%
Globale ernstgraad	6,34	6,21	6,09	-1,92%

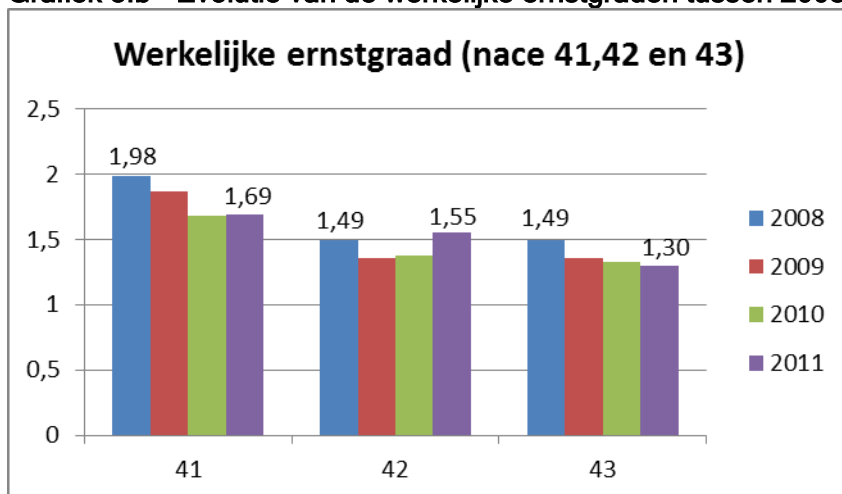
Als we de graden voor elk van de drie deelsectoren bekijken, dan zien we een verschil.

Grafiek 3.a - Evolutie van de frequentiegraden tussen 2008 en 2011 (NACE 41, 42, 43)

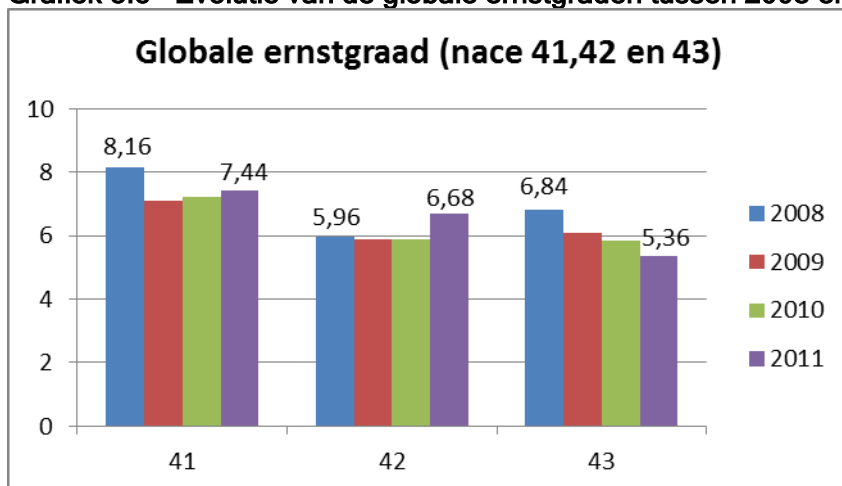


In de sector bouw van gebouwen - 41 worden een blijvend hogere frequentiegraad (56,44), werkelijke en globale ernstgraad (1,69 en 7,44) geregistreerd dan in de sectoren van de bijzondere bouwwerkzaamheden - 43 en de civieltechnische werken - 42, al zijn de graden voor die laatste sector algemeen gestegen in 2011. Dat de globale ernstgraad voor de hele sector gedaald is, is enkel door een gevoelige daling van deze graad in de sector van de bijzondere bouwwerkzaamheden (nace 43).

Grafiek 3.b - Evolutie van de werkelijke ernstgraden tussen 2008 en 2011 (NACE 41, 42, 43)



Grafiek 3.c - Evolutie van de globale ernstgraden tussen 2008 en 2011 (NACE 41, 42, 43)



De 'sub'deelsector met de hoogste frequentiegraad van arbeidsongevallen (**zie tabel 5 in de bijlagen**) behoort wel nog steeds tot die laatste sector 43 en is de sector van de dakwerken - 43.910 (74,59). Samen met de algemene bouw van residentiële gebouwen - 41.201 (61,84) en de stukadoorswerken - 43.310 (61,21) voert deze deelsector de lijst aan van de hoogste frequentiegraden in de bouwsector (met uitzondering van enkele kleinere deelsectoren).

Ook de 'sub'deelsector met de hoogste globale ernstgraad is deze van de dakwerken (12,34), met enige voorsprong op de sector van de algemene bouw van andere niet-residentiële gebouwen - 41.203 (8,71) en de sectoren 43.120 - bouwrijp maken van terreinen (8,22) en 42.110 - bouw van autowegen en andere wegen (8,04) (met uitzondering van enkele kleinere deelsectoren).

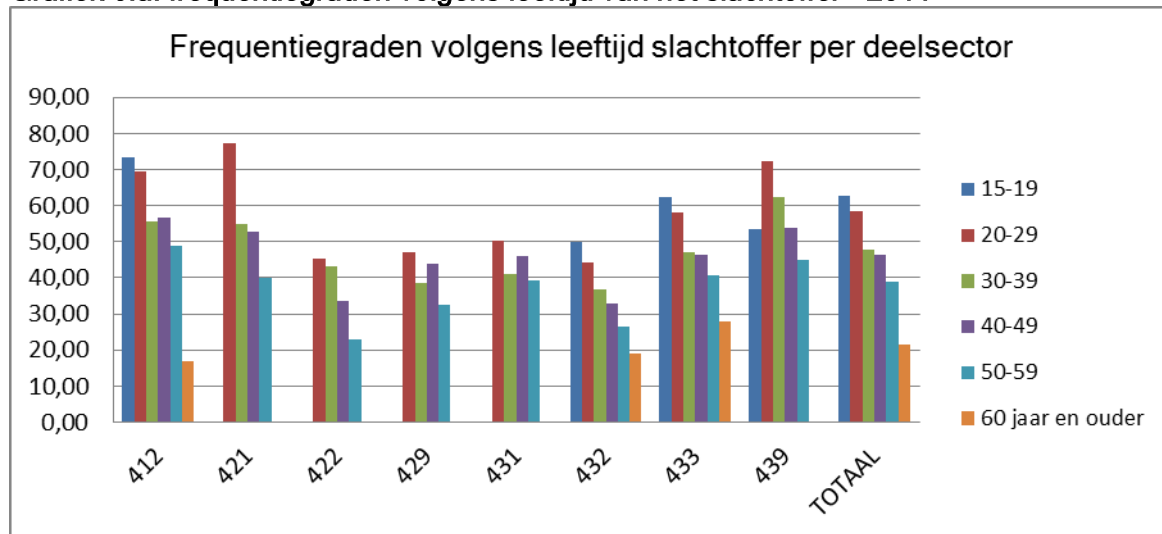
Welke sectoren hebben voor de daling in gemiddelde globale ernstgraad van sector 43 gezorgd (en bij uitbreiding van de hele bouwsector): 43.320 schrijnwerk, 43.211 elektrotechnische installatiewerken aan gebouwen en 43.310 de stukadoorswerken, in combinatie met dalingen in verschillende andere -ook kleinere- sectoren (**zie tabel 6 in de bijlage**).

Geslacht en leeftijd van het slachtoffer - grootte van de onderneming

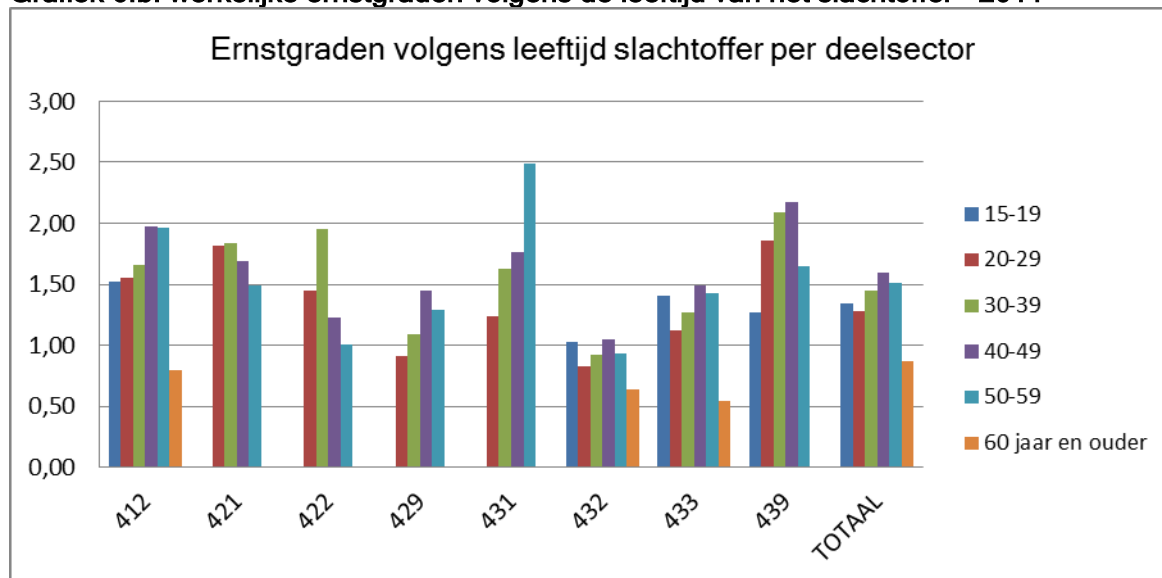
Over het geslacht van de slachtoffers van arbeidsongevallen in de bouwsector kunnen we nog steeds heel kort zijn: 0,8% van de ongevallen overkwam een vrouwelijke werknemersster (zie tabel 8 in de bijlage).

Wat de leeftijd van de slachtoffers betreft, is een vergelijking in absolute getallen moeilijk (zie tabel 9a in de bijlage). Daarom zijn met behulp van de 'uren blootstelling aan het risico' die we bekomen van de Rijksdienst voor de Sociale Zekerheid ook voor deze subcategorieën de graden (frequentie-, ernst en globale ernstgraad) berekend (zie tabel 9b in de bijlage). In de grafieken 6.a/b/c ziet u de resultaten; de weergegeven deelsectoren zijn de statistisch meest relevante (meeste VTE in 2011).

Grafiek 6.a: frequentiegraden volgens leeftijd van het slachtoffer - 2011



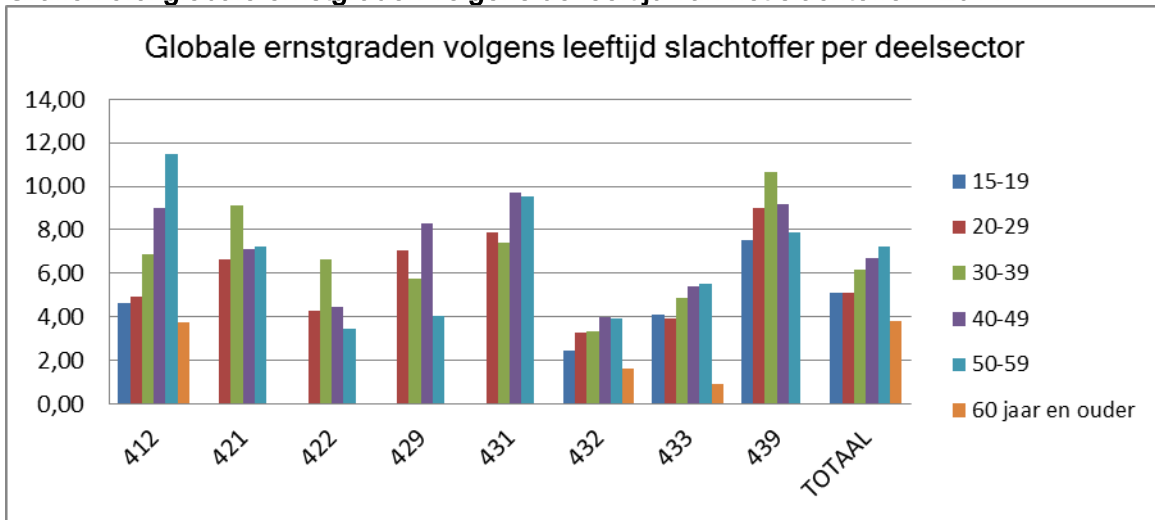
Grafiek 6.b: werkelijke ernstgraden volgens de leeftijd van het slachtoffer - 2011



Wat de frequentiegraad betreft zien we in elke deelsector, alsook in de gehele sector ('totaal'), het risico dalen naarmate de werknemer ouder wordt. De werkelijke ernstgraad geeft een meer gevarieerd beeld, al vertonen 6 van de 8 deelsectoren, alsook het gemiddelde van de hele sector, een licht stijgende lijn in het risico naarmate de werknemer ouder wordt. Eens 60 jaar en ouder verkleint het risico opmerkelijk.

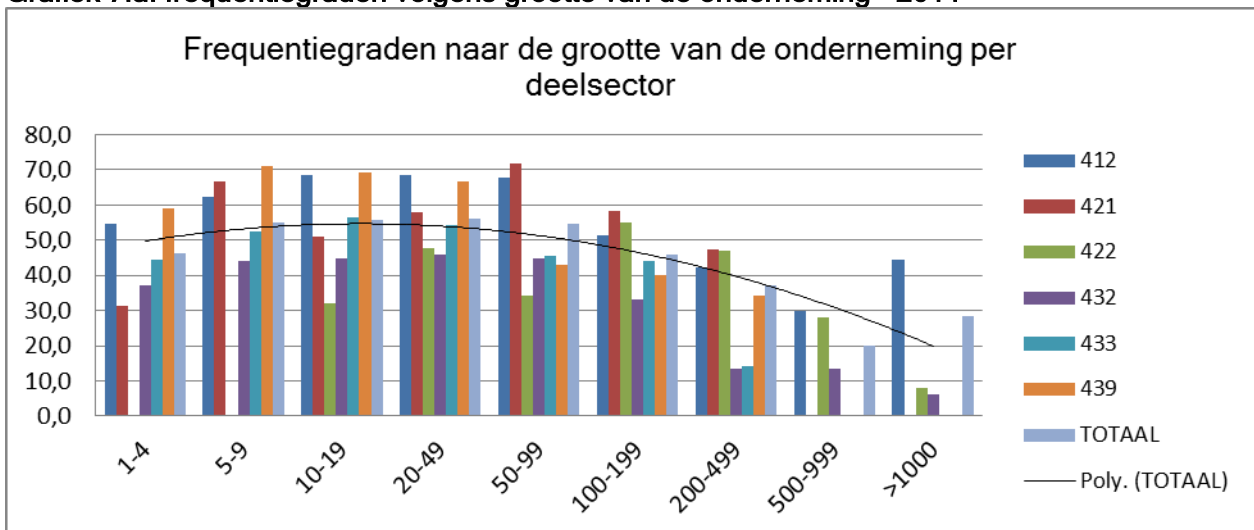
Wat de globale ernstgraad betreft (zie grafiek 6.c), die de voorziene blijvende ongeschiktheid en dodelijke ongevallen proportioneel in rekening brengt, zien we die stijgende lijn naarmate de werknemer ouder wordt ook, al is er variatie onder de verschillende deelsectoren.

Grafiek 6.c: globale ernstgraden volgens de leeftijd van het slachtoffer - 2011

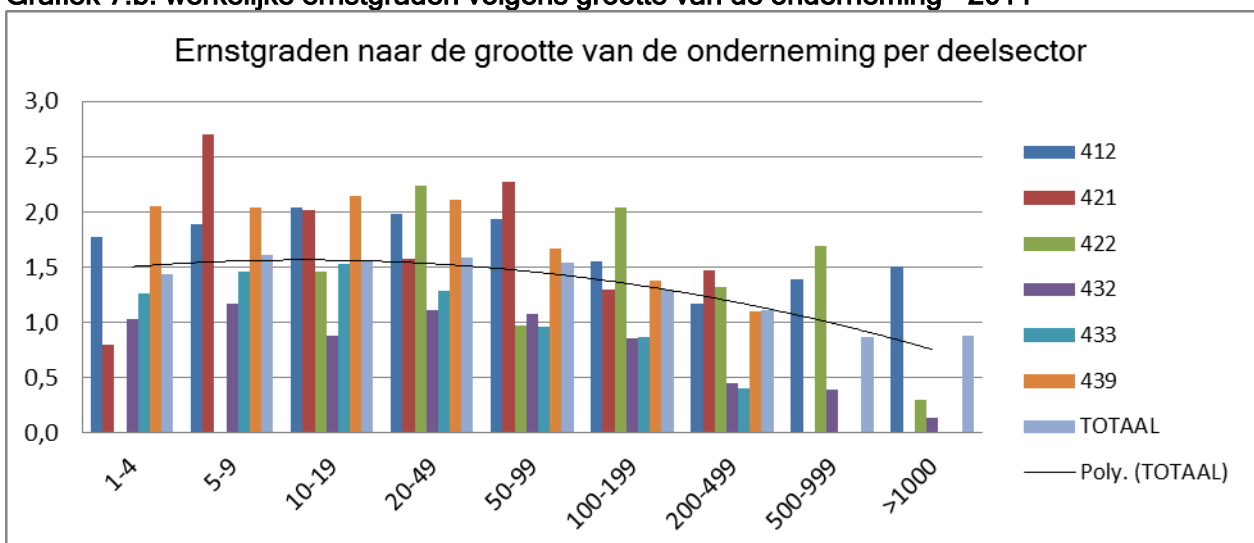


Ook voor “de grootte van de onderneming van het slachtoffer” is een vergelijking in absolute aantallen arbeidsongevallen moeilijk (zie tabel 10.a in de bijlage). We hebben dan ook hier de verschillende graden berekend (zie grafiek 7.a/b/c - tabel 10.b in de bijlage).

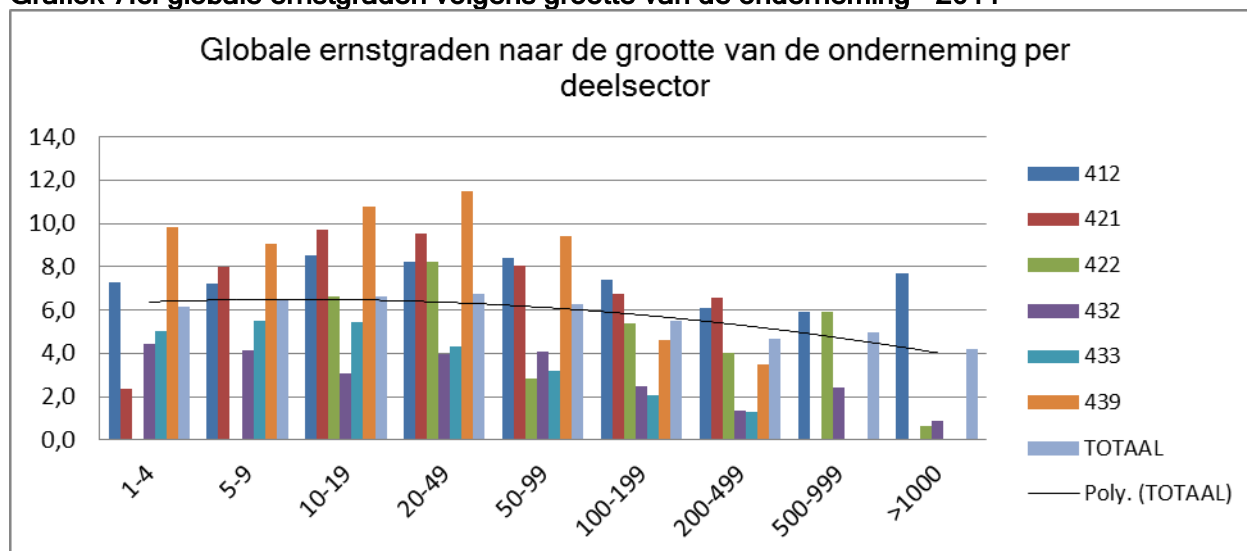
Grafiek 7.a: frequentiegraden volgens grootte van de onderneming - 2011



Grafiek 7.b: werkelijke ernstgraden volgens grootte van de onderneming - 2011



Grafiek 7.c: globale ernstgraden volgens grootte van de onderneming - 2011



We zien in deze drie grafieken variatie doorheen de verschillende deelsectoren. Om een idee te hebben welke richting het gemiddelde van de bouwsector uit gaat, is een trendlijn voor dit gemiddelde toegevoegd. De hele kleine ondernemingen (1-4 werknemers) hebben vaak een lagere frequentiegraad, waarna de ondernemingen tot 100 werknemers een gelijkaardige hogere frequentiegraad hebben, die dan weer afneemt voor de ondernemingen met meer dan 100 werknemers. Dit is een trend die we voor de werkelijke en globale ernstgraad ook zien, al is die minder uitgesproken voor de werkelijke ernstgraad (houdt rekening met het totaal aan dagen afwezigheid) en nog minder voor de globale ernstgraad (deze brengt ook de voorziene graden blijvende ongeschiktheid en de dodelijke ongevallen in rekening).

Evolutie van de oorzaken en omstandigheden van de arbeidsongevallen in de bouwsector tussen 2010 en 2011

Hieronder vindt u een overzicht van de frequentie van de oorzaken en omstandigheden van de arbeidsongevallen in de bouwsector. Het zijn de variabelen waarmee het arbeidsongevalproces wordt beschreven in de Europese nomenclatuur. Meer gedetailleerde informatie vindt u in de **tabellen in de bijlage (21-27)**. Over het algemeen blijven de resultaten van de verschillende jaren vergelijkbaar.

De vallen van hoogte (rubriek 4 “contact-wijze van verwonding”), waar wij de nadruk op willen leggen, zijn nog altijd de grootste oorzaak van arbeidsongevallen. 14,5% van de arbeidsongevallen in de bouwsector in 2011 waren het gevolg van een val van hoogte; 27,1% van de ongevallen met een voorziene blijvende ongeschiktheid of dodelijk waren door een val van hoogte.

1. Soort werk - 2011 (2010; 2009)

In afnemende volgorde van frequentie:

1. 51 - Plaatsing, montage en demontage: 20% (20,3%; 18,4%)
2. 24 - Renovatie: 15,6 % (15,1%; 18%)
3. 22 - Nieuwbouw: 15,2 % (15%; 17%)

2. Afwijkende gebeurtenis - 2011 (2010; 2009)

In afnemende volgorde van frequentie:

1. 64 - Ongecoördineerde beweging: 10,9 % (10,6%; 10,5%)
2. 44 - Verlies van controle over een gehanteerd voorwerp: 9,7% (8,9%; 8,4%)
3. 52 - Uitglijden, struikelen met val van persoon op gelijke hoogte: 9,5% (10%; 9,8%)
4. 43 - Verlies van controle over een handgereedschap of over het met het gereedschap bewerkte materiaal: 9,1% (9,2%; 9,4%)
5. 51 - Vallen van personen - van hoogte: 6,8% (6,3%; 6,6%)

3. Betrokken voorwerp - 2011 (2010; 2009)

In afnemende volgorde van frequentie:

1. 14.00 Materialen, voorwerpen, producten, onderdelen van machines, breukmateriaal, stof: 28,2% (28,4%; 30,8%)
2. 01.00 Gebouwen, constructies, oppervlakken - gelijkvloers: 15% (14,3%; 13,9%)
3. 02.00 Gebouwen, constructies, oppervlakken - in de hoogte: 11,1% (11,3%; 12,8%)
4. 06.00 Handgereedschap, niet gemotoriseerd: 8,8% (8,7 %; 8%)
(00.00 Geen betrokken voorwerp of geen informatie: 6%)
5. 07.00 Mechanisch gereedschap, handbediend: 5% (5,3%; 5,4%)

4. Contact - wijze van verwonding - 2011 (2010; 2009)

In afnemende volgorde van frequentie:

1. 31 - Verticale beweging, val: 14,5% (15,1%; 15,2%)
2. 71 - Fysieke belasting van het bewegingsapparaat: 12,2% (11,8%; 11,1%)
3. 51 - Contact met een snijdend voorwerp: 9,5% (9,6 %; 8,8%)
(00 - Onbekend: 9,2%)
4. 42 - Stoot door vallend voorwerp: 8,8% (8,4 %; 8,2%)

5. Aard van het letsel - 2011 (2010; 2009)

In afnemende volgorde van frequentie:

1. 11 - Oppervlakkige letsels: 22,0% (21,7%; 20,9%)
2. 10 - Wonden en oppervlakkige letsels: 14,9% (10,1%; 8,3%)
3. 32 - Verstuikingen en verrekkingen: 12,7% (11,1%; 11,8%)

6. Plaats van verwonding - 2011 (2010; 2009)

In afnemende volgorde van frequentie:

1. 54 - Vingers: 18,5% (18,7%; 19%)
2. 62 - Benen: 9,5% (9,7%; 6,5%)
3. 53 - Hand: 9,3% (8,8%; 9,5%)
4. 13 - Ogen: 8,6% (9%; 9%)

Vallen van hoogte in de bouwsector

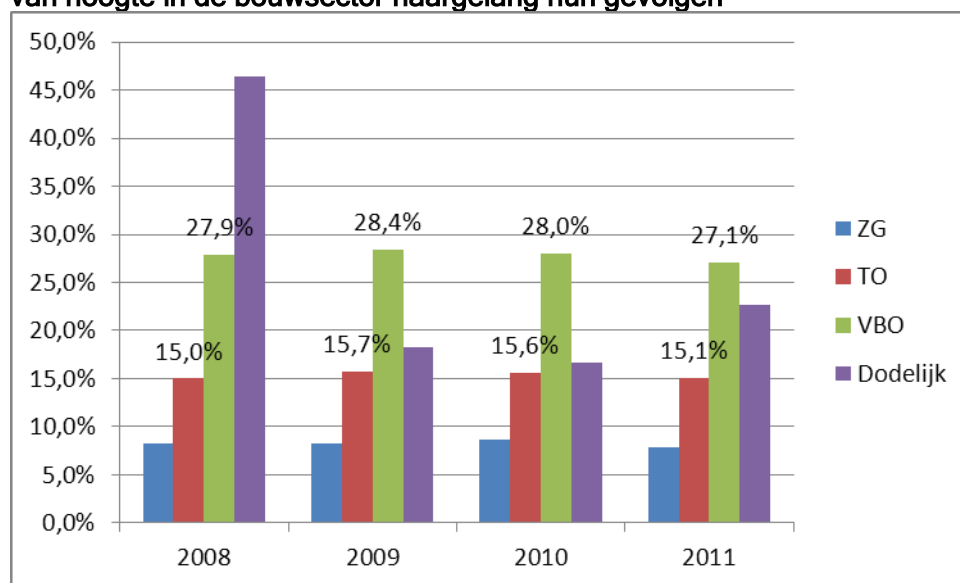
In absolute cijfers is het aantal vallen van hoogte quasi ongewijzigd. Het aandeel van dit soort ongevallen in het totale aantal arbeidsongevallen vertoont een dalende tendens.

Tabel 3 - Evolutie van de arbeidsongevallen als gevolg van een val van hoogte, zonder onderscheid in de gevolgen ervan, 2009-2011

Wijze van verwonding	2009		2010		2011	
31 Verticale beweging, verplettering op/tegen (gevolg van een val)	3.024	15,2%	2.926	15,1%	2.924	14,5%
Andere wijzen van verwonding	16.935	84,8%	16.458	84,9%	17.240	85,5%
Totaal AO bouwsector	19.959	100,0%	19.384	100,0%	20.164	100,0%

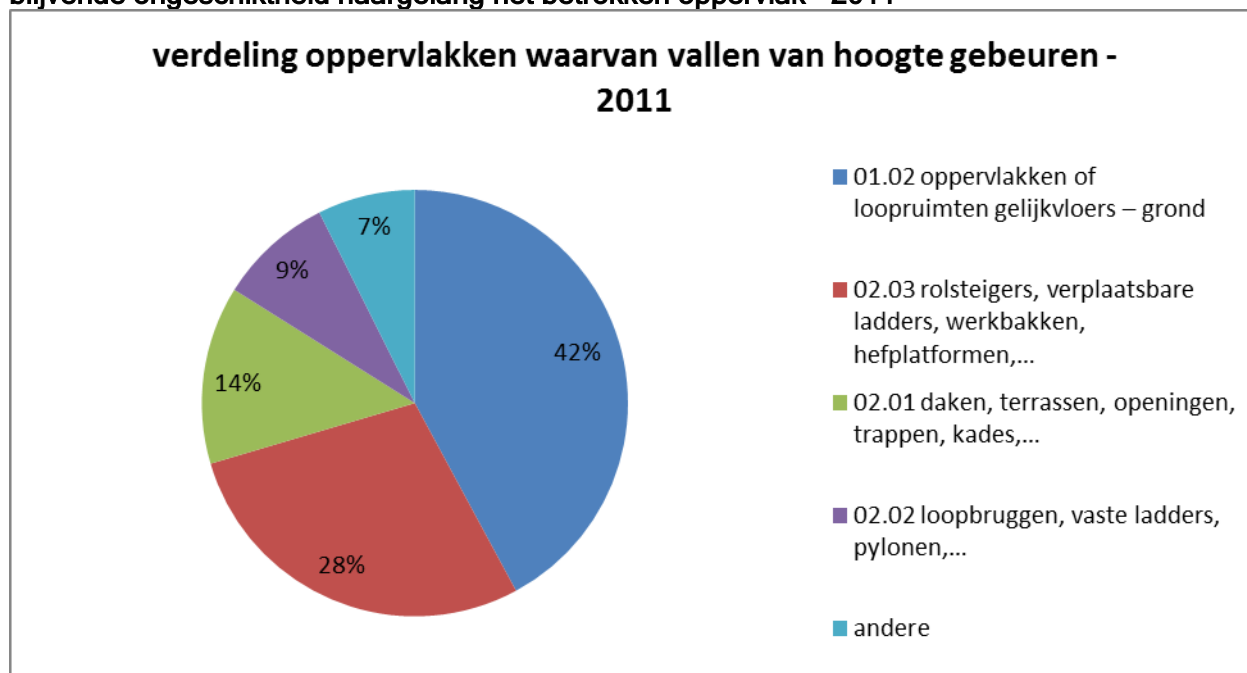
Een val van hoogte heeft over het algemeen zware gevolgen voor het slachtoffer. Vallen van hoogte maken in 2011 een 27% uit van de arbeidsongevallen met een voorziene blijvende ongeschiktheid. Zoals we zien in grafiek 8 is de verdeling naargelang de gevolgen relatief constant gebleven in de loop van de laatste vier jaren, met uitzondering van de overlijdens in 2008. In dat jaar was bijna de helft van het aantal dodelijke ongevallen in de bouwsector het gevolg van een val van hoogte (13 van 28). Het aantal overlijdens als gevolg van een val van hoogte was 4 in 2009 en 2010, en 5 in 2011.

Grafiek 8 - Verdeling in relatieve aandelen van de arbeidsongevallen als gevolg van een val van hoogte in de bouwsector naargelang hun gevolgen



Grafiek 9 toont het soort oppervlak van waarop de vallen van hoogte gebeurd zijn in 2011. Enkel de arbeidsongevallen met een voorziene blijvende ongeschiktheid en met dodelijke afloop werden erin opgenomen. Het grootste deel van de vallen van hoogte in de bouwsector gebeurt vanaf het gelijkvloers, gevolgd door mobiele oppervlakken/hulpmiddelen (in tegenstelling tot vaste installaties, zoals loopbruggen, vaste ladders,...).

Grafiek 9 - Verdeling van de arbeidsplaatsongevallen met dodelijke afloop of een voorziene blijvende ongeschiktheid naargelang het betrokken oppervlak - 2011



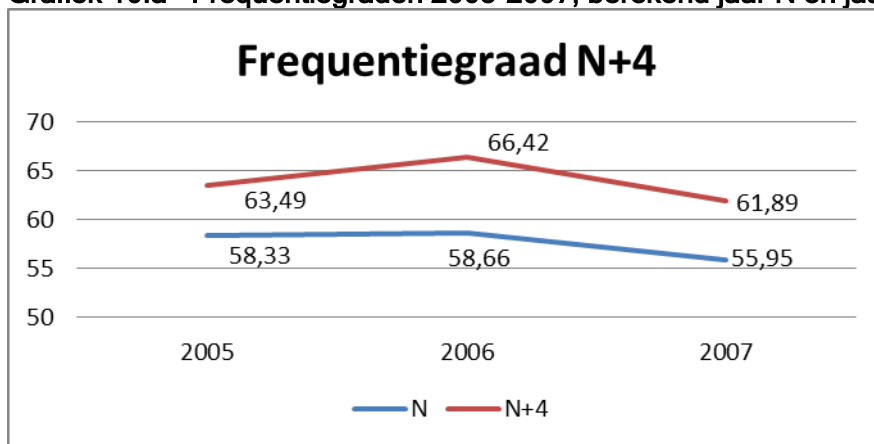
Frequentie-, ernst- en globale ernstgraad na de definitieve regeling van de ongevallen

De graden die we jaarlijks berekenen voor het statistisch jaarverslag van de arbeidsongevallen, zijn gebaseerd op de gegevens zoals ze gekend zijn op 31 december van dat jaar. Echter, voor een aantal ongevallen is het aantal dagen afwezigheid door het ongeval nog niet volledig, aangezien de herstelperiode nog loopt. Het percentage blijvende ongeschiktheid wordt ingeschat door de verzekeringsmaatschappijen om reserves aan te leggen, maar deze zijn niet definitief. En dan zijn er nog de ongevallen die pas later worden aangegeven, verergeringen na een eerste regeling,...

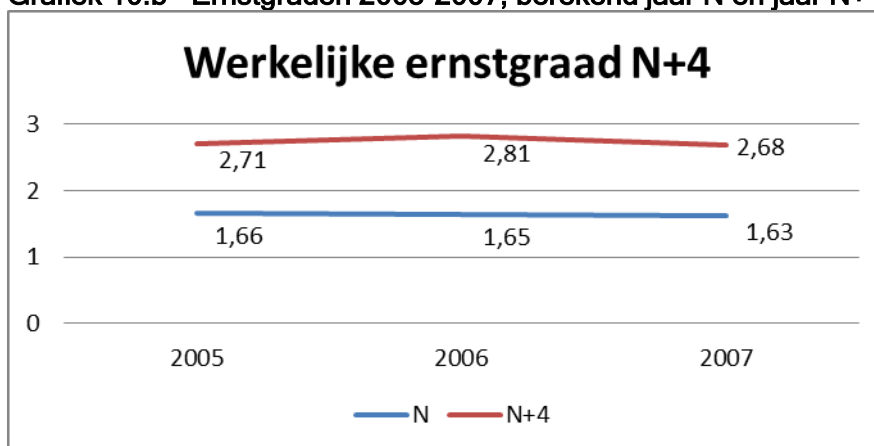
Verschillende factoren zorgen er dus voor dat de oorspronkelijk berekende frequentie-, ernst- en globale ernstgraad niet nauwkeurig zijn. Echter, geven zij reeds een goede indicatie voor de definitieve graden?

Om dit na te gaan zijn de graden voor 2005, 2006 en 2007 opnieuw berekend, met de ongevalsgegevens zoals ze 4 jaar later gekend waren: eind 2009, 2010 en 2011. De grafieken 10.a/b/c geven de vergelijking van de graden weer: de graden het jaar van het ongeval (jaar N) en dezelfde graden berekend vier jaar later (jaar N+4).

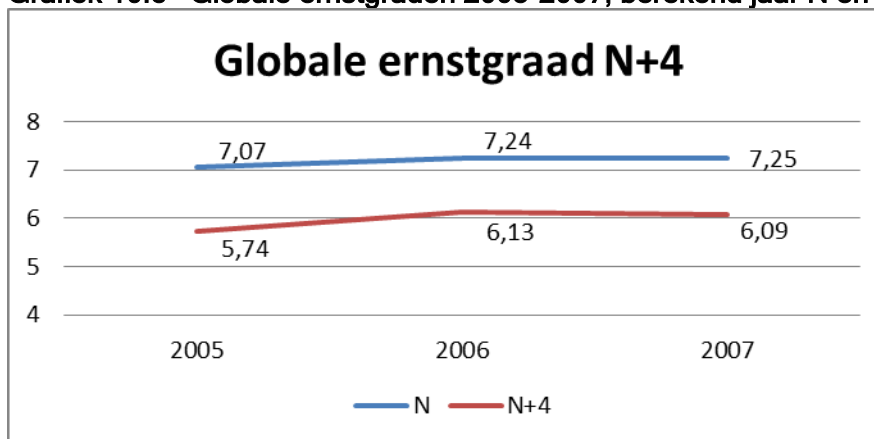
Grafiek 10.a - Frequentiegraden 2005-2007, berekend jaar N en jaar N+4



Grafiek 10.b - Ernstgraden 2005-2007, berekend jaar N en jaar N+4



Grafiek 10.c - Globale ernstgraden 2005-2007, berekend jaar N en jaar N+4



Algemeen kunnen we hieruit afleiden dat:

1. het aantal ongevallen met gevolg uiteindelijk hoger ligt dan op 31 december van het jaar (betreft de frequentiegraad),
2. het aantal dagen arbeidsongeschiktheid ook hoger ligt dan op 31 december van het jaar (betreft de ernstgraad),
3. de percentages blijvende ongeschiktheid na regeling van het ongeval beduidend lager liggen dan op 31 december van het jaar (betreft de globale ernstgraad),
4. de indicatie die door de graden gegeven wordt net na het jaar van het ongeval, niet wordt tegengesproken door de graden 4 jaar later.

Dit zien we algemeen voor de gehele privésector terugkomen (zie hieromtrent Doc.CTP 6/12/09 dat tijdens deze bijeenkomst voorgesteld wordt).

Besluit

De bouwsector heeft in 2011 wat tewerkstelling betreft een versnelde groei getoond (5,3%), vergeleken met de privésector (2,4%). De arbeidsongevallen zijn ook toegenomen, al was dit met een kleiner percentage (4%). De ernstige en dodelijke arbeidsongevallen zijn met 2,2% toegenomen. De sterkere toename van tewerkstelling dan van arbeidsongevallen resulteerde in een (verdere) verlaging van de frequentie- en globale ernstgraad.

Uitgesplitst naar de deelsectoren toe, blijkt dat zowel deelsector 41 - bouw van gebouwen - als 42 - civieltechnische werken - voor de drie graden stabiele of hogere cijfers vertonen voor 2011 dan voor 2010. Deelsector 43 - bijzondere bouwwerkzaamheden - (met 60% van de tewerkstelling in de bouwsector) blijkt verantwoordelijk voor de positieve evolutie wat de frequentie- en globale ernstgraad van de sector betreft. De dakwerken (43.910) blijven de sector met de hoogste frequentie- en globale ernstgraad, al vertoonden deze een lichte verbetering. Vooral de sectoren 43.320 schrijnwerk en 43.211 elektrotechnische installatiewerken aan gebouwen, zorgden voor de lichte graadverbetering van de bouwsector.

Wat slachtofferkenmerken betreft, is het slachtoffer in de bouw in 99% van de gevallen een man (**tabel 8 in de bijlage**), in 90% van de gevallen een Belg (**tabel 13 a/b in de bijlage**) en in 58% van de gevallen een bouwvakker (**tabel 12 a/b in de bijlage**). De frequentiegraden volgens leeftijd van het slachtoffer geven een indicatie dat jongere werknemers vaker ongevallen overkomt, maar dat de ongevallen die ouderen overkomen ernstiger zijn. De frequentiegraden volgens grootte van de onderneming van het slachtoffer zijn divers doorheen de deelsectoren.

De Europese ESAO-variabelen naar de oorzaken en omstandigheden van de arbeidsongevallen vertonen slechts kleine verschillen voor 2011 t.o.v. 2010. Enigszins opmerkelijk is de doorgezette daling van de 'val van hoogte' (15,2%, 15,1%, 2011: 14,5%), naast de opmars van 'fysieke belasting van het bewegingsapparaat' (11,1%, 11,8%, 2011: 12,2%), bij 'contact-wijze verwonding'. Wat de ongevallen met restletsel en de dodelijke ongevallen betreft, blijft 'vallen van hoogte' echter met voorsprong de voornaamste contactwijze van verwonding.

We besluiten tenslotte ook dat de graden berekend onmiddellijk na het jaar van het ongeval een goede richtingwijzer zijn voor de definitieve graden, die pas later berekend kunnen worden. Algemeen liggen de definitieve frequentie- en ernstgraden hoger dan de oorspronkelijk berekende graden. De globale ernstgraden liggen lager dan de definitief berekende graden; de voorziene percentages blijvende ongeschiktheden blijken hoger ingeschat dan de definitief geregelde percentages.