



De arbeidsongevallen in de sector van de bouwnijverheid in 2010

Inleiding

De dienst Gegevensbank van het Fonds voor arbeidsongevallen doet elk jaar een statistische studie over de arbeidsongevallen in de sector van de bouwnijverheid.

De statistische tabellen van het verslag over de arbeidsongevallen van 2010 vindt u in de bijlage.

In deze nota wordt de balans opgemaakt van de evolutie van de arbeidsongevallen, de werkgelegenheid en de frequentie- en ernstgraden in de sector van de bouwnijverheid. Net zoals vorig jaar ligt de nadruk op de arbeidsongevallen die het gevolg zijn van een val van hoogte. De vallen van hoogte zijn immers de belangrijkste oorzaak van de zware ongevallen, niet alleen in die sector, maar ook in de hele privésector (27 % van de arbeidsongevallen met een voorziene blijvende ongeschiktheid in 2010).

In dit verslag wordt ook kort de evolutie tussen 2009 en 2010 geschetst van de verschillende variabelen van de Europese nomenclatuur van de oorzaken en omstandigheden van de arbeidsongevallen waarmee het verloop van een ongeval beschreven wordt.

De studies van het Fonds voor arbeidsongevallen over de activiteitssectoren zijn gebaseerd op de NACE-nomenclatuur en niet op de paritaire comités. Die informatie is immers niet over alle gevallen bekend, terwijl de NACE-code van de onderneming dat wel is. Voor 6 % van de arbeidsongevallen in de sector van de bouwnijverheid in 2010 hebben we geen informatie over het paritair comité. Maar in de statistische tabellen in de bijlage zijn de arbeidsongevallen onderverdeeld volgens de paritaire comités als die informatie bekend was (**tabel 28 in de bijlage**). De diensten zullen enkele tabellen volgens de paritaire comités in de bouwnijverheid voorstellen op de volgende vergadering van het technisch comité.

Ter herinnering, vóór 01.01.2008 was de bouwsector samengesteld uit de ondernemingen van sector 45 van de NACE-BEL-code. Bij de hervorming van de NACE-BEL-code in 2008 werd die sector opgesplitst in de codes 41, 42 en 43.

Definities

Men verstaat onder:

◇ Gevolg van de ongevallen

- **Geval zonder gevolg (GZG):** elk ongeval zonder arbeidsongeschiktheid waarvoor de vergoeding uitsluitend bestaat uit de terugbetaling van de medische kosten en/of de betaling van het loonverlies voor de dag van het ongeval.

- **Tijdelijke ongeschiktheid (T.O.):** elk ongeval dat een tijdelijke arbeidsongeschiktheid tot gevolg heeft maar waarvoor een genezing zonder restletsels wordt verwacht.
- **Blijvende ongeschiktheid (B.O.):** elk ongeval waarvoor de verzekeraar een provisie samenstelt voor blijvende letsels. Dat ongeval heeft al dan niet tot een periode van tijdelijke ongeschiktheid geleid.
- **Dodelijk ongeval:** elk ongeval dat de al dan niet onmiddellijke dood van het slachtoffer veroorzaakt.

◇ Frequentie- en ernstgraden

- **Frequentiegraad (F.G.)** : is gelijk aan het aantal ongevallen met minstens 1 dag ongeschiktheid of met dodelijke afloop, vermenigvuldigd met 1 000 000 en gedeeld door het aantal uren blootstelling aan de risico's.
- **Werkelijke ernstgraad (W.E.G.)** : is gelijk aan het aantal werkelijk verloren kalenderdagen door arbeidsongeschiktheid, vermenigvuldigd met 1 000 en gedeeld door het aantal uren blootstelling aan de risico's.
- **Globale ernstgraad (G.E.G.)** : is gelijk aan de som van het aantal werkelijk verloren kalenderdagen en het aantal forfaitaire dagen ongeschiktheid, vermenigvuldigd met 1 000 en gedeeld door het aantal uren blootstelling aan de risico's. Voor de berekening van het aantal forfaitaire dagen wordt de som van de graden van ongeschiktheid vermenigvuldigd met 75 en het aantal dodelijke ongevallen met 7 500.

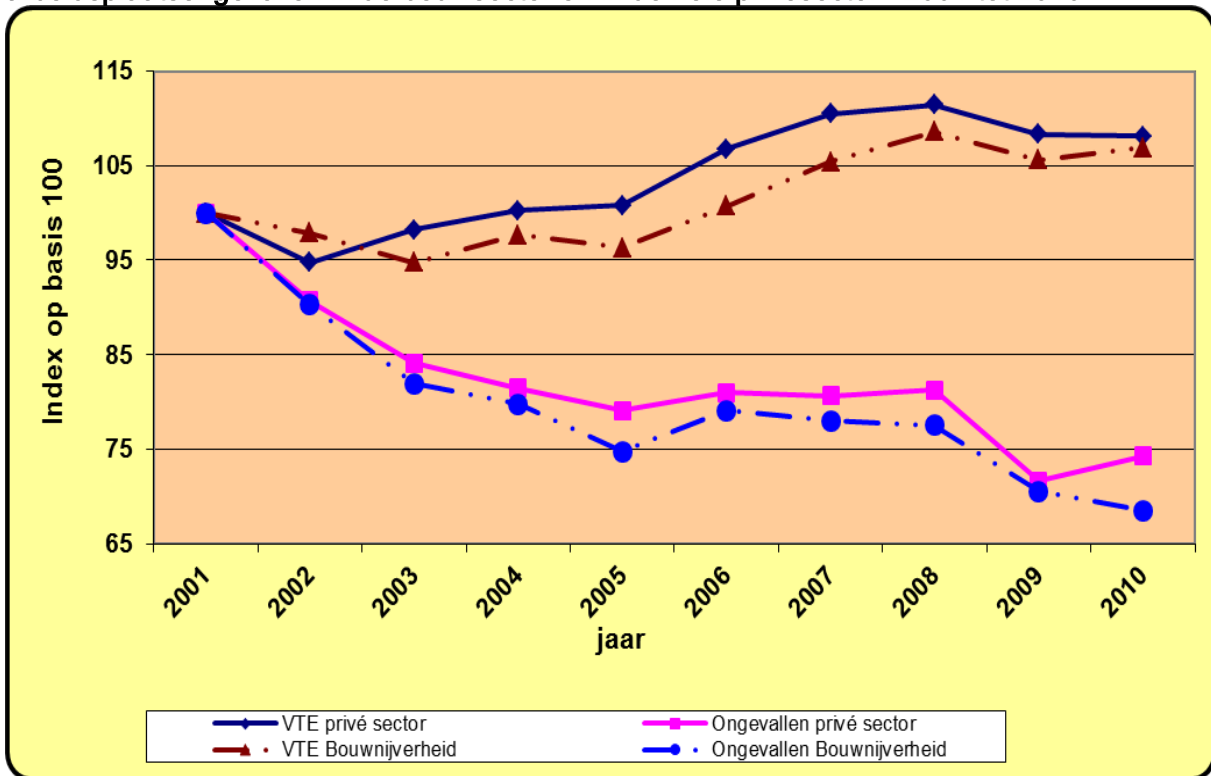
◇ De Europese variabelen

- **Het soort werk** beschrijft de voornaamste aard van het werk of de taak (algemene activiteit) die het slachtoffer verricht ten tijde van het ongeval.
- **De afwijkende gebeurtenis** is de laatste, van de normale gang van zaken afwijkende gebeurtenis, die aanleiding gaf tot het ongeval.
- **Het bij de afwijkende gebeurtenis betrokken voorwerp** is het voornaamste bij de afwijkende gebeurtenis betrokken of daarmee verbonden voorwerp.
- **Het contact - de wijze van verwonding** is het contact waardoor het slachtoffer gewond is.

Evolutie van de arbeidsplaatsongevallen en de werkgelegenheid tussen 2001 en 2010

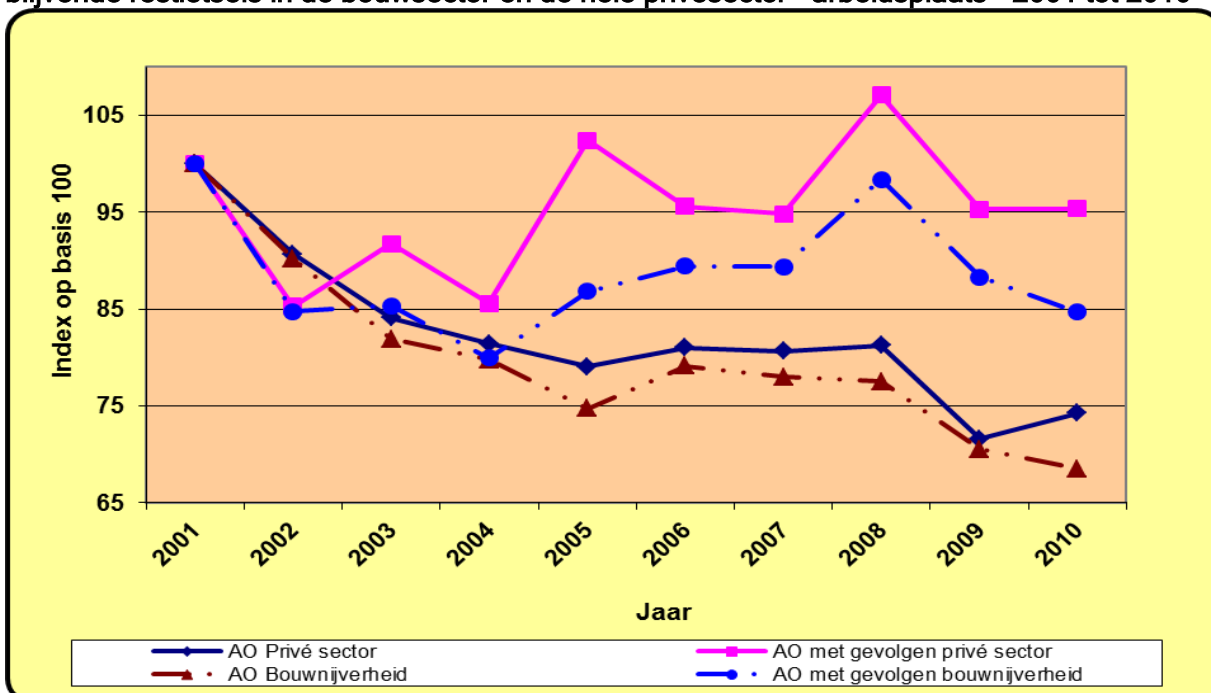
De gegevens over de bouwsector in de twee grafieken hieronder zijn gebaseerd op de NACE Rev.1 (2003) - code 45 voor de periode 2001-2005. De gegevens voor de periode 2008-2010 zijn gebaseerd op de NACE 2008-codes 41, 42 en 43. De nomenclaturen NACE 2003 en 2008 dekken elkaar niet volledig voor de sector van de bouwnijverheid.

Grafiek 1: Vergelijking van de evolutie van de werkgelegenheid en de arbeidsplaatsongevallen in de bouwsector en in de hele privésector - 2001 tot 2010



Grafiek 1 toont de evolutie tussen 2001 en 2010 van de arbeidsplaatsongevallen, zonder onderscheid in de gevolgen ervan, en van het aantal voltijdse equivalenten voor de privésector in zijn geheel en voor de bouwsector. De economische crisis van 2008 heeft zowel in de privésector (voornamelijk in de uitzendarbeid, de industrie en de logistiek) als in de bouwsector tot een daling van de werkgelegenheid en het aantal arbeidsongevallen geleid in 2009. Toen de tewerkstelling in 2010 zowel in de privésector (voornamelijk bij de arbeiders) als in de bouwsector licht hernam, had dat niet dezelfde gevolgen op het aantal arbeidsongevallen in de beide sectoren. In de privésector was het aantal arbeidsongevallen gestegen (+ 6,1 %), terwijl het in de bouwsector gedaald was (- 2,9 %).

Grafiek 2: Vergelijking van de evolutie van de arbeidsongevallen en de ongevallen met blijvende restletsels in de bouwsector en de hele privésector - arbeidsplaats - 2001 tot 2010



Hoewel het aantal arbeidsongevallen, zonder onderscheid in de gevolgen ervan, gestegen is in 2010, is het aantal arbeidsongevallen met een voorziene blijvende ongeschiktheid in de hele privésector gelijk gebleven aan dat van 2009. In de bouwsector is het aantal arbeidsongevallen met een voorziene blijvende ongeschiktheid met 4,1 % gedaald in 2010.

Opdeling van de arbeidsplaatsongevallen in de bouwsector (NACE 41, 42 en 43) van 2008 tot 2010 naargelang hun gevolgen

Tabel 1

Arbeidsongevallen in de bouwnijverheid - 2008 tot 2010				
Gevolgen van de ongevallen	2008	2009	2010	2010/2009
Zonder gevolg	6.535	5.930	5.863	-1,1%
Tijdelijke ongeschiktheid	12.475	11.396	10.994	-3,5%
Blijvende ongeschiktheid	2.905	2.611	2.503	-4,1%
Dodelijk	28	22	24	9,1%
Totaal	21.943	19.959	19.384	-2,9%

In de bouwsector zijn er in 2010 19 384 arbeidsplaatsongevallen gebeurd. Dat is een daling van 2,9 % in vergelijking met 2009. Tegelijkertijd is de tewerkstelling met 1,3 % gestegen, van 154 201 VTE's in 2009 tot 156 241 VTE's in 2010. (Tabel 4 in de bijlage)

De tewerkstelling daalt met 2 % in sector 41 - Bouw van gebouwen en ontwikkeling van bouwprojecten (39 578 VTE's in 2010), terwijl ze stijgt in sector 42 - Civieltechnische werken (+ 2,4 %) (21 925 VTE's in 2010) en in sector 43 - Bijzondere bouwwerkzaamheden (+ 2,5 %) (94 738 VTE's in 2010).

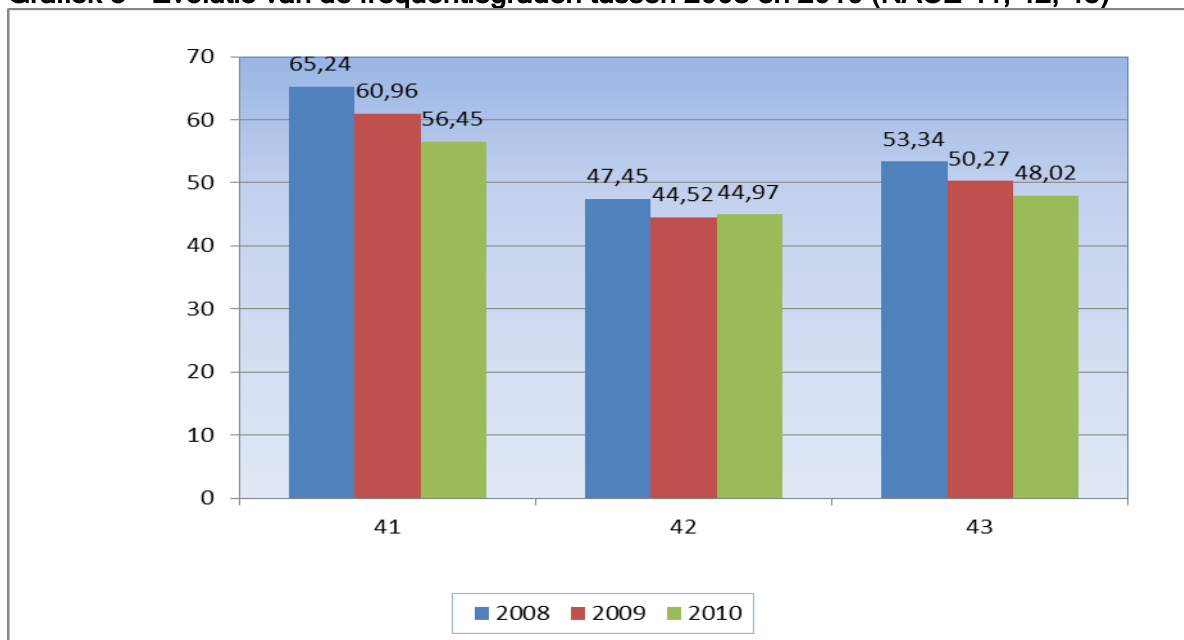
Omdat in de bouwsector het aantal arbeidsongevallen gedaald is en de werkgelegenheid gestegen is in 2010, zijn de frequentie- en ernstgraden er zoals te verwachten was verder gedaald. Dat kunt u zien in de tabel hieronder.

Tabel 2 - Graden in de bouwsector 2008-2010

	2008	2009	2010	2010/2009
Frequentiegraden	55,82	52,27	49,72	-4,9%
Werkelijke ernstgraden	1,62	1,49	1,42	-4,7%
Globale ernstgraden	7,09	6,34	6,21	-2,1%

Als we de evolutie bekijken van de graden voor elk van de subsectoren in de bouwsector over de periode 2008-2010, dan zien we een dalende tendens.

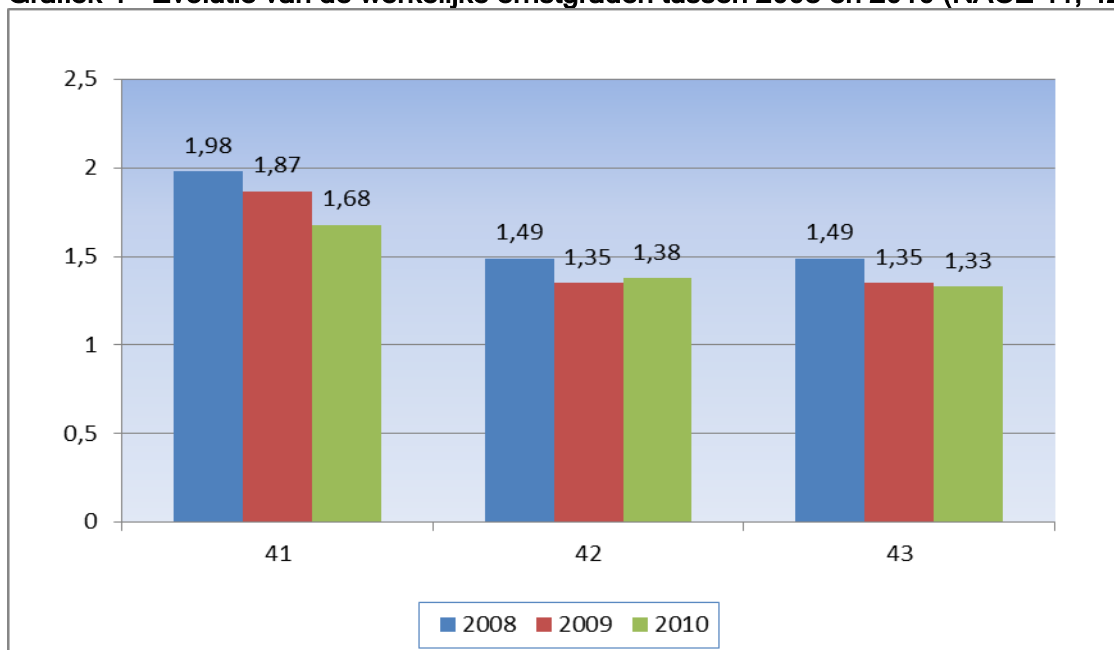
Grafiek 3 - Evolutie van de frequentiegraden tussen 2008 en 2010 (NACE 41, 42, 43)



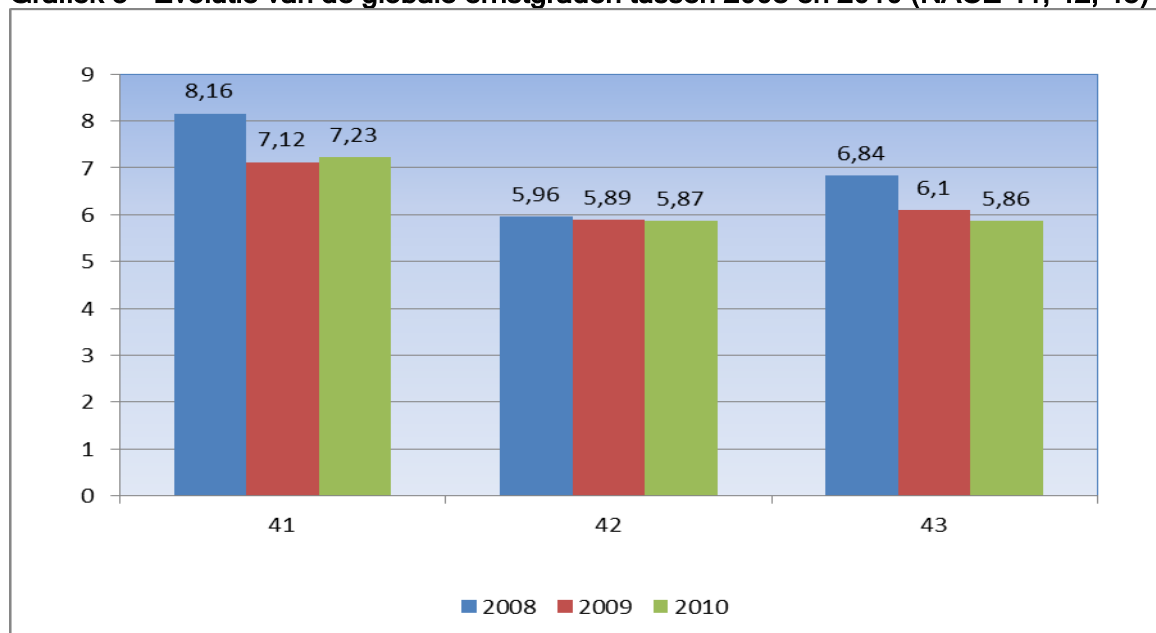
In de sector bouw van gebouwen - 41 worden hogere frequentiegraden (56,45) en hogere globale ernstgraden (7,23) geregistreerd dan in de sectoren van de bijzondere bouwwerkzaamheden - 43 (48,02 en 5,86) en de civieltechnische werken - 42 (44,97 en 5,87).

Maar de subsectoren met de hoogste frequentiegraden van arbeidsongevallen behoren tot de laatste twee sectoren. Dat zijn de subsectoren van de dakwerkzaamheden - 43.910 (80,13) en de bouw van bruggen en tunnels - 42.130 (73,59). Samen met de algemene bouw van residentiële gebouwen - 41.201 (61,74) voeren die twee subsectoren de lijst aan van de hoogste frequentiegraden in de bouwsector.

Grafiek 4 - Evolutie van de werkelijke ernstgraden tussen 2008 en 2010 (NACE 41, 42, 43)



Grafiek 5 - Evolutie van de globale ernstgraden tussen 2008 en 2010 (NACE 41, 42, 43)



Evolutie van de oorzaken en omstandigheden van de arbeidsongevallen in de bouwsector tussen 2009 en 2010

Hieronder vindt u een overzicht van de frequentie van de oorzaken en omstandigheden van de arbeidsongevallen in de bouwsector. Het zijn de variabelen waarmee het arbeidsongevalproces wordt beschreven in de Europese nomenclatuur. Meer gedetailleerde informatie vindt u in de tabellen in de bijlage. Over het algemeen zijn de resultaten van de verschillende jaren vergelijkbaar. We kunnen hoogstens een procentuele stijging vaststellen van het aantal ongevallen bij plaatsing, montage en demontage, terwijl er in de andere activiteitsoorten een daling is (renovatie, nieuwbouw). Zou dat de weerspiegeling zijn van een gevolg van de economische vertraging van 2009 op de bouwwerkzaamheden?

De vallen van hoogte (rubriek 4 contact - wijze van verwonding), waar wij de nadruk op willen leggen, zijn nog altijd de grootste oorzaak van arbeidsongevallen (15,1 % van de arbeidsongevallen in 2010 waren het gevolg van een val van hoogte).

1. Soort werk

In afnemende volgorde van frequentie:

1. 51 - Plaatsing, montage en demontage: 20,3 % (18,4 % in 2009)
2. 24 - Renovatie: 15,1 % (18 % in 2009)
3. 22 - Nieuwbouw: 15 % (17 % in 2009)

2. Afwijkende gebeurtenis

In afnemende volgorde van frequentie:

1. 64 - Ongecoördineerde beweging: 10,6 % (10,5 % in 2009)
2. 52 - Uitglijden, struikelen met val van persoon op gelijke hoogte: 10 % (9,8 % in 2009)
3. 43 - Verlies van controle over een handgereedschap of over het met het gereedschap bewerkte materiaal: 9,2 % (9,4 % in 2009).
4. 44 - Verlies van controle over een gehanteerd voorwerp: 8,9 % (8,4 % in 2009)
5. 33 - Vallen van een hoger gelegen voorwerp: 6,6 % (7 % in 2009)

3. Betrokken voorwerp

In afnemende volgorde van frequentie:

1. 14.00 Materialen, voorwerpen, producten, onderdelen van machines, breukmateriaal, stof: 28,4 % (30,8 % in 2009)
2. 01.00 Gebouwen, constructies, oppervlakken - gelijkvloers: 14,3 % (13,9 % in 2009)
3. 02.00 Gebouwen, constructies, oppervlakken - in de hoogte: 11,3 % (12,8 % in 2009)
4. 06.00 Handgereedschap, niet gemotoriseerd: 8,7 % (8 % in 2009)
5. 07.00 Mechanisch gereedschap, handbediend: 5,3 % (5,4 % in 2009)

4. Contact - wijze van verwonding

In afnemende volgorde van frequentie:

1. 31 - Verticale beweging, val: 15,1 % (15,2% in 2009)
2. 71 - Fysieke belasting van het bewegingsapparaat: 11,8 % (11,1 % in 2009)
3. 51 - Contact met een snijdend voorwerp: 9,6 % (8,8 % in 2009)
4. 42 - Stoot door vallend voorwerp: 8,4 % (8,2 % in 2009)

5. Aard van het letsel

In afnemende volgorde van frequentie vinden we bij onderzoek van de nomenclatuur in 3 posities:

1. 11 - Oppervlakkige letsels: 21,7% (20,9 % in 2009)
2. 12 - Open wonden: 12,8 % (12,1 % in 2009)
3. 32 - Verstuikingen en verrekkingen: 11,1 % (11,8 % in 2009)

6. Plaats van verwonding

In afnemende volgorde van frequentie vinden we bij onderzoek van de nomenclatuur in 3 posities:

1. 54 - Vingers: 18,7 % (19 % in 2009)
2. 62 - Benen: 9,7 % (6,5 % in 2009)
3. 13 - Ogen: 9 % (9 % in 2009)

Vallen van hoogte in de bouwsector

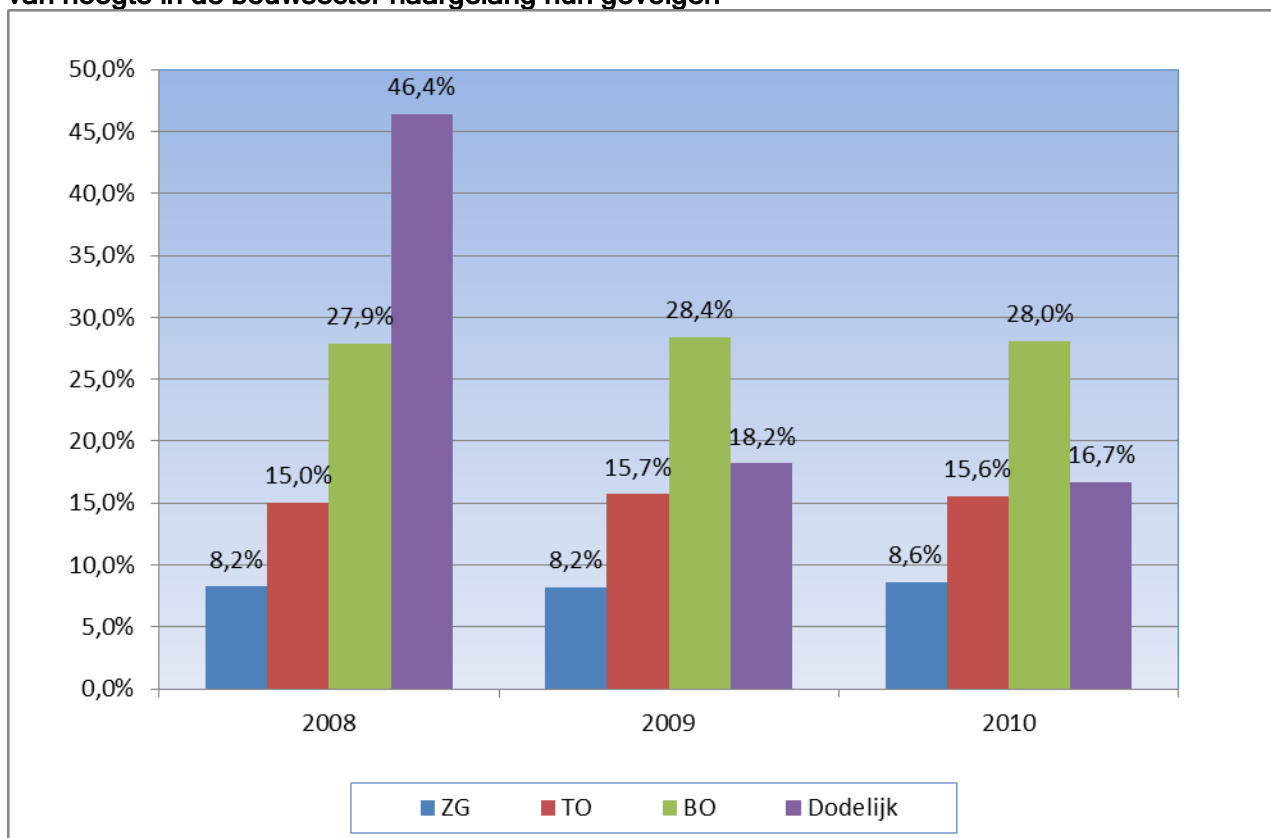
In absolute cijfers is het aantal vallen van hoogte gedaald. Maar het aandeel van dat soort ongevallen in het totale aantal arbeidsongevallen is gelijk gebleven in de loop van de laatste twee jaren (15 %).

Tabel 3 - Evolutie van de arbeidsongevallen als gevolg van een val van hoogte, zonder onderscheid in de gevolgen ervan, 2008-2010

Wijze van verwonding	2008		2009		2010	
31 Verticale beweging, verplettering op/tegen (gevolg van een val)	3.235	14,7%	3.024	15,2%	2.926	15,1%
Andere wijzen van verwonding	18.708	85,3%	16.935	84,8%	16.458	84,9%
Totaal AO bouwnijverheid	21.943	100%	19.959	100%	19.384	100%

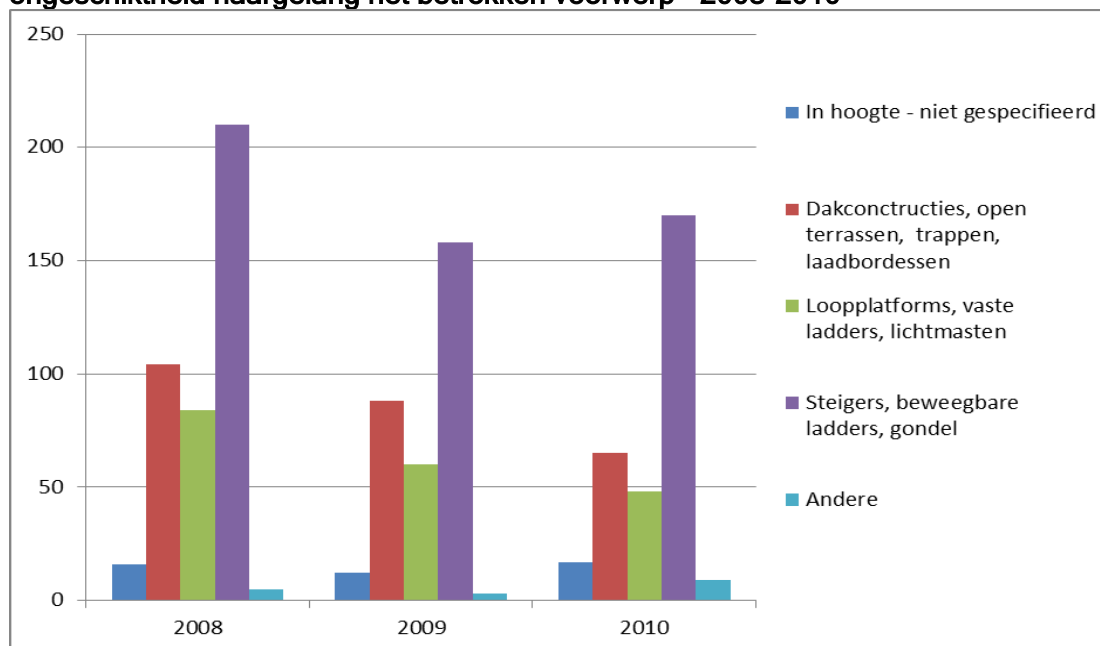
Dat soort arbeidsongeval heeft over het algemeen zware gevolgen voor het slachtoffer. Vallen van hoogte maken ongeveer 28 % uit van de arbeidsongevallen met een voorziene blijvende ongeschiktheid. Zoals we zien in grafiek 6 is de verdeling naargelang de gevolgen constant gebleven in de loop van de laatste drie jaren, met uitzondering van de overlijdens in 2008. In dat jaar was bijna de helft van het aantal dodelijke ongevallen in de bouwsector het gevolg van een val van hoogte. In 2008 waren 13 van de 28 dodelijke arbeidsongevallen het gevolg van een val van hoogte. Het aantal overlijdens als gevolg van een val van hoogte is gedaald tot 4 in 2009 en 2010.

Grafiek 6 - Verdeling in relatieve aandelen van de arbeidsongevallen als gevolg van een val van hoogte in de bouwsector naargelang hun gevolgen



Grafiek 7 toont het soort oppervlak van waarop de vallen van hoogte gebeurd zijn tussen 2008 en 2010. Enkel de arbeidsongevallen met een voorziene blijvende ongeschiktheid en met dodelijke afloop werden erin opgenomen. Het grootste deel van de vallen van hoogte in de bouwsector gebeurt vanaf mobiele oppervlakken/hulpmiddelen (in tegenstelling tot vaste installaties).

Grafiek 7 - Aantal arbeidsplaatsongevallen met dodelijke afloop of een voorziene blijvende ongeschiktheid naargelang het betrokken voorwerp - 2008-2010



4. Besluit

In 2010 is de werkgelegenheid zowel in de privésector in het algemeen als in de bouwsector gestegen. Maar anders dan in de privésector is het aantal arbeidsplaatsongevallen in de bouwsector gedaald. Ook de frequentie- en ernstgraden in die sector zijn afgenomen. Die dalen trouwens sinds 2008. Dat is het jaar waarin de nieuwe NACE-nomenclatuur voor de economische activiteiten in voege is getreden. Die was het selectiecriteria voor deze studie.

Als we kijken naar de subsectoren in de bouwsector, dan stellen we vast dat de afname van de frequentiegraad in 2010 zich voornamelijk doorzet in de sector van de bouw van gebouwen (NACE 41) en in mindere mate in de sector van de bijzondere bouwwerkzaamheden (NACE 43). In die eerste sector is de tewerkstelling met 2 % achteruitgegaan, terwijl die in de tweede sector met 2,5 % gestegen is. De werkelijke ernstgraad die rekening houdt met de tijdelijke ongeschiktheid is gedaald in de sector van de bouw van gebouwen, terwijl hij stabiel gebleven is in de twee andere subsectoren. De dalingen van de graden in 2010 in de bouwsector in het algemeen worden dus bepaald door de evolutie in NACE 41.

De belangrijkste oorzaak voor de zware arbeidsongevallen in de bouwsector blijven de vallen van hoogte (28 % van de arbeidsongevallen met een voorziene blijvende ongeschiktheid). Hun aantal neemt wel af, maar hun aandeel in de zware ongevallen, met uitzondering van de dodelijke ongevallen, blijft constant. Het aantal overlijdens als gevolg van een val van hoogte is gedaald van 13 in 2008 naar 4 in 2009 en in 2010. Het grootste deel van de vallen van hoogte gebeurden vanaf mobiele oppervlakken zoals steigers of ladders.