



Statistisch verslag van de arbeidsongevallen in de publieke sector in 2007

1 Inleiding

In deze nota presenteren we de statistieken van de arbeidsongevallen overkomen in de publieke sector in 2007. Een belangrijke voorafgaandelijke opmerking is dat wat tot de publieke sector behoort voor arbeidsongevallen enigszins verschilt van wat gewoonlijk tot de publieke sector wordt gerekend. Vanuit het standpunt van de wetgeving inzake arbeidsongevallen, kunnen we een drietal categorieën onderscheiden.

Ten eerste zijn er de administraties die onderworpen zijn aan de wet van 3 juli 1967. Het betreft veruit de grootste groep, met onder andere alle federale overheidsdiensten, alsook de ministeries van Gemeenschappen en Gewesten en de lokale overheden. Zij zijn krachtens het KB van 19 april 1999 verplicht om aan het Fonds voor Arbeidsongevallen een aantal elementen uit de aangiften van de arbeidsongevallen over te dragen, ter registratie en statistische verwerking. Met uitzondering van de federale overheidsdiensten hebben de administraties de mogelijkheid om zich voor het risico op arbeidsongevallen te herverzekeren, zodat de verzekeraar doorgaans deze gegevensoverdracht op zich neemt. De andere administraties kunnen desgewenst gebruik maken van een invoerprogramma dat binnen het FAO werd ontwikkeld.

Voor een tweede categorie van openbare diensten is de wet van 3 juli 1967 niet van toepassing. Voor hen geldt de Arbeidsongevallenwet van 10 april 1971, die inderdaad een residuair karakter heeft ten overstaan van het personeel uit de publieke sector. Eén van de grootste administraties in dit verband is de Maatschappij voor Intercommunale Vervoer te Brussel (MIVB). Bovendien behoort ook het contractueel personeel van de autonome overheidsbedrijven (Belgacom, de NMBS, De Post, Belgocontrol en the Brussels Airport Company) tot de wet van 1971. Deze ongevallen werden bijgevolg opgenomen in onze statistieken van de private sector. Het statutair personeel van de autonome overheidsbedrijven blijft evenwel onderworpen aan de wet van 3 juli 1967, zodat de gegevens van hun ongevallen inbegrepen zijn in voorliggend document.

Ten derde kennen twee specifieke, maar omvangrijke personeelsgroepen een eigen regeling inzake arbeidsongevallen. Enerzijds gaat het om de militairen en daarmee gelijkgestelden, voor wie de op 5 oktober 1948 gecoördineerde wetten op de vergoedingspensioenen blijven gelden. Anderzijds is, vóór de latere regelgeving, het statutaire personeel in dienst van de Nationale Maatschappij der Belgische Spoorwegen (NMBS) onderworpen gebleven aan het "Algemeen Reglement voor de arbeidsongevallen, de ongevallen op de weg naar en van het werk en de beroepsziekten" (wet van 23 juli 1926).

2 58.000 ongevalaangiften in 2007

Doordat het KB van 19 april 1999 de ongevallenstatistieken van het FAO uitbreidde tot de publieke sector, heeft de Dienst Gegevensbank en Preventie vanaf 2000 een steeds vollediger beeld opgebouwd van deze ongevallen. Voor wat de instellingen die behoren tot de wet van 1967 betreft, was deze evolutie zowat voltooid met de ongevallen overkomen in 2005. De groei van de aangiften in 2006 die blijkt uit tabel 1 was hoofdzakelijk het gevolg van de opname van het statutair personeel van de NMBS in het gegevensbestand. Voor het eerst kan nu worden besloten dat de toename die werd vastgesteld in 2007 (+ 1,8%) een reële toename weerspiegelt van de ongevallen in de publieke sector - al blijft het weergegeven cijfer nog ietwat onvolledig.

Tabel 1: Aantal aangegeven arbeidsongevallen in de overheidssector die door de Gegevensbank van het FAO geregistreerd werden van 2000 tot 2007

Jaar	Aantal aangegeven ongevallen
2000	23 803
2001	28 107
2002	30 601
2003	31 676
2004	38 144
2005	53 794
2006	56 978
2007	58 013

Onderstaande tabel leert dat van de 58.013 aangiften in 2007 55.456 als aanvaard worden beschouwd, hetzij 95,6 %. Het weigeringspercentage situeert zich iets lager dan het voorgaande jaar. Van de aanvaarde ongevallen gebeurde 16,4 % op de weg naar en van het werk, wat merkkelijk hoger is dan in de private sector (11,3%).

Tabel 2: Vergelijking in absolute en relatieve frequentie van de arbeidsongevallen en arbeidswegongevallen in de overheidssector, naar situatie van het dossier (2006-2007)

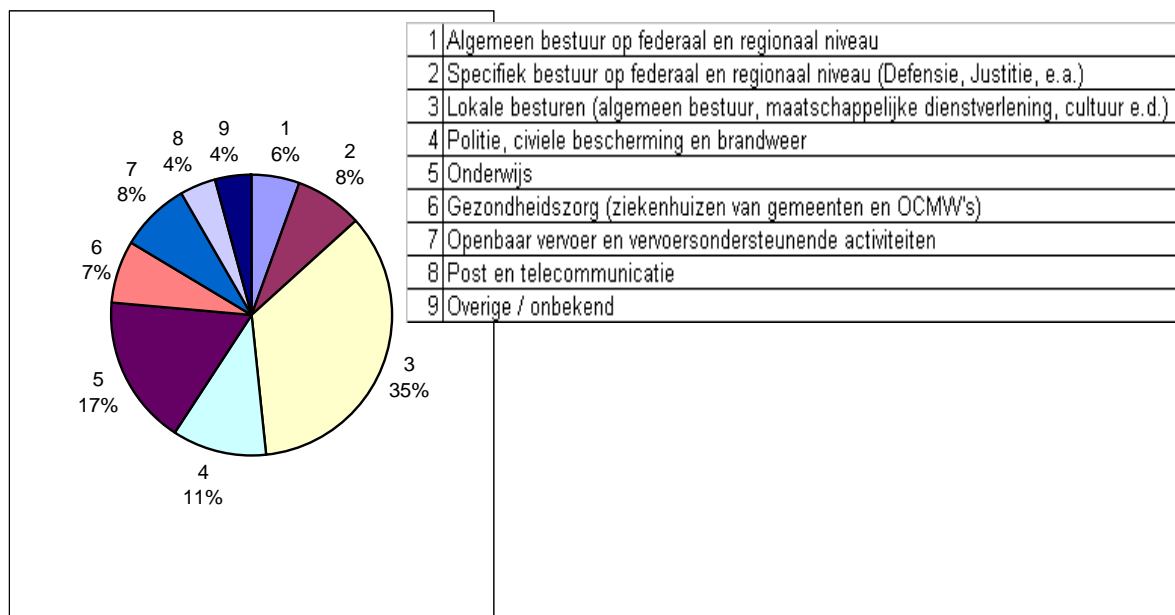
Situatie van het dossier	Jaar van het ongeval	Arbeidsplaats **		Arbeidsweg		TOTAAL	
		N	%	N	%	N	%
Aanvaard *	2006	45.264	95,2%	8.969	95,3%	54.233	95,2%
	2007	46.354	95,4%	9.102	96,4%	55.456	95,6%
Geweigerd	2006	2.298	4,8%	447	4,7%	2.745	4,8%
	2007	2.210	4,6%	344	3,6%	2.554	4,4%
TOTAAL	2006	47.562	100%	9.416	100%	56.978	100%
	2007	48.564	100%	9.446	100%	58.010	100%

* Ongevallen die aan het FAO werden meegedeeld en die niet als "geweigerd" werden aangemerkt.

** Voor drie aangiften is onbekend of het ongeval op de arbeidsplaats dan wel de arbeidsweg gebeurde; deze werden niet in de tabel opgenomen.

In onderstaande figuur geven we weer in welke administraties de aanvaarde ongevallen zijn overkomen (voor meer details verwijzen we naar tabellen B1 en B2 in bijlage). Deze indeling is gebaseerd op de Nace-Bel-codes van de economische activiteitssectoren. Helaas werden deze echter niet altijd nauwkeurig ingevuld, waardoor met name op lokaal vlak de indeling niet precies kan worden opgesteld. Zo vormen de lokale besturen met 35% van de ongevallen de grootste categorie, maar normaliter zou maatschappelijke dienstverlening, waaronder de rusthuizen, in een aparte categorie zijn ondergebracht. Anderzijds kan men stellen dat indien men alle functies van de lokale overheden samentelt, met ook de lokale politie en de ziekenhuizen die nu afzonderlijk werden gerekend, dit niveau in de meerderheid zou zijn - zelfs zonder het onderwijs. Op de tweede plaats in onderstaande figuur komen inderdaad de ongevallen in het onderwijs. Er werden in 2007 9.563 ongevallen opgetekend, wat bijna evenveel is als in 2006 (-1%). Ten derde deed 11% van de ongevallen zich voor bij de politie, civiele bescherming en brandweer, waarbij vooral de lokale politie een groot gewicht heeft (4.134 ongevallen).

Figuur 1 : Verdeling van de arbeidsongevallen naar administratie waartoe het slachtoffer behoort (2007)



Om een beter inzicht te verwerven in de mate waarin arbeidsongevallen voorkomen, hebben we de ongevallen vergeleken met de tewerkstelling. Volgens onze berekeningen waren er op 30 juni 2007 848.230,6 werknemers in voltijdse equivalenten (VTE) actief in het gedeelte van de publieke sector dat overeenstemt met de hier onderzochte personeelsleden¹. Welnu, per 1.000 VTE telden we in 2007 50 ongevallen op de arbeidsplaats. Zoals uit onderstaande grafiek blijkt, komen er in de publieke sector relatief minder ongevallen voor op de

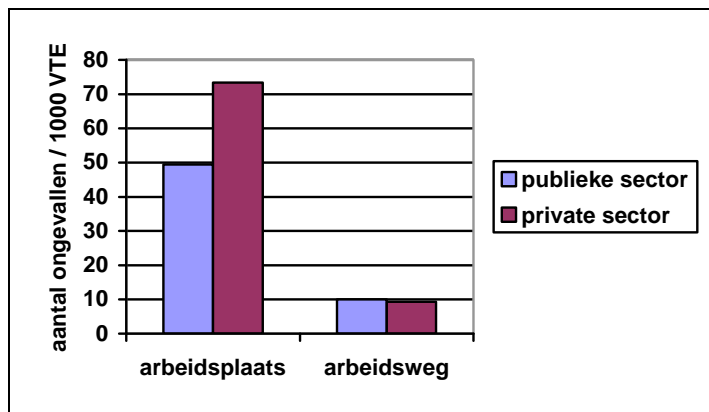
¹ De berekening gebeurde als volgt :

	VTE
Totaal arbeidsvolume in RSZ	2.810.151,0
Arbeidsvolume volgens wet 1971	- 2.232.544,4
Arbeidsvolume in RSZPPO	+ 270.624,0
TOTAAL	848.230,6

Bronnen: RSZ, Loontrekkende tewerkstelling, tabellen arbeidsvolume, 2007/2; RSZ - berekeningen op vraag van het FAO; RSZPPO, Halfjaarlijkse statistieken, tewerkstelling bij de RSZPPO-werkgevers, brochure 2007/2.

arbeidsplaats dan in de private sector. Dat ligt in de lijn van de verwachtingen, vermits het aandeel van de handarbeiders kleiner is in de publieke sector en het risico van ongevallen groter is in de industriële sectoren. Anderzijds blijkt dat ongevallen op de weg naar en van het werk zich op eenzelfde niveau situeren in de publieke en in de private sector, wat eveneens logisch is aangezien de aard van het risico hier gelijkaardig is.

Figuur 2 : Vergelijking van het aantal ongevallen per 1000 VTE op de arbeidsplaats en op de weg naar en van het werk, naargelang de sector - 2007

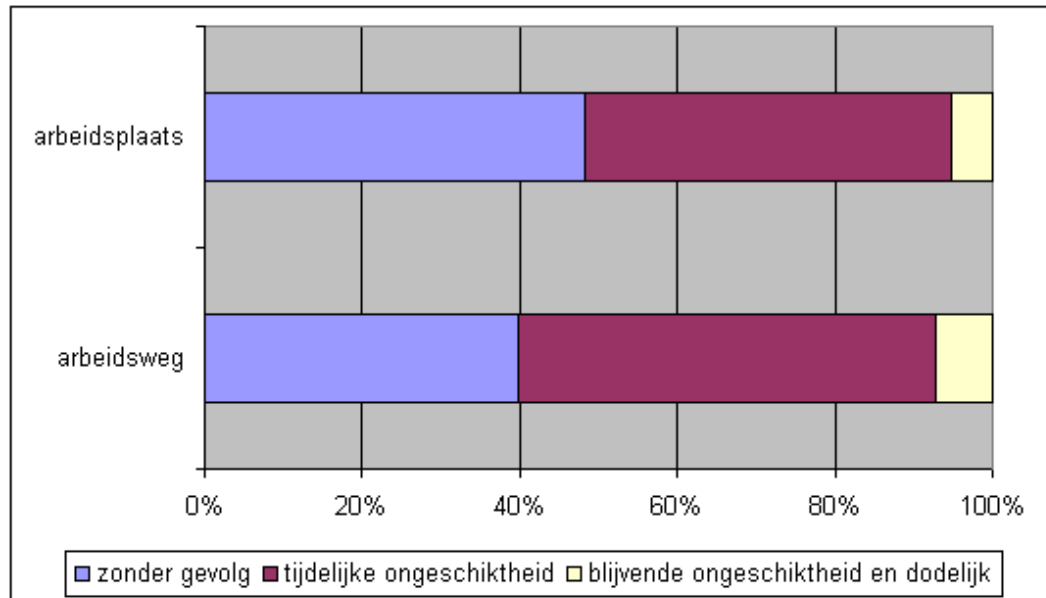


Bij de evaluatie van de gevolgen van de ongevallen, dient opgemerkt dat het hier benaderende waarden betreft, onder andere omdat voor sommige administraties enkel de situatie op het ogenblik van het ongeval gekend is en niet op 31 december 2007, zoals de bedoeling is.

In de tabellen in bijlage B3 tot B5 geven we de verdeling weer van de ongevalaangiften naar hun gevolgen. Men kan eruit concluderen dat het vooral de ongevallen zonder gevolg zijn die geweigerd worden.

Wanneer we ons beperken tot de aanvaarde ongevallen, leren we uit onderstaande figuur dat de gevolgen van de ongevallen op de weg naar en van het werk zwaarder zijn dan de ongevallen op de arbeidsplaats. Waar vorig jaar ook op de arbeidsweg nog meer ongevallen werden geteld zonder gevolg dan met tijdelijke ongeschiktheid, is dat nu andersom. Niettemin blijven de gevolgen iets lichter dan voor de private sector, ook op de arbeidsweg waar de private sector een groter aandeel ongevallen met blijvende ongeschiktheid en dodelijke afloop kent.

Figuur 3: Verdeling van de gevolgen van de aanvaarde ongevallen in de overheidssector, naar arbeidsplaats of arbeidsweg - 2007



3 Ongevallen in 2007 op de arbeidsplaats

In dit hoofdstuk behandelen we de aanvaarde ongevallen op de arbeidsplaats. Vermits de gedetailleerde inlichtingen ontbreken voor de ongevallen overkomen aan militairen en het personeel van de NMBS, hebben onze analyses betrekking op 42.002 ongevallen. We bespreken achtereenvolgens de gevolgen van de arbeidsongevallen; de kenmerken van de slachtoffers; de spatio-temporele kenmerken van de ongevallen en de kenmerken van het ongevalsproces.

3.1 DE GEVOLGEN VAN DE ARBEIDSONGEVALLEN

We merken in onderstaande tabel dat de 42.002 ongevallen van 2007 heel dicht in de buurt liggen van de cijfers van de twee voorgaande jaren. De eerder vastgestelde toename in 2007 heeft zich inderdaad vooral voorgedaan in de twee administraties die niet in deze cijfers vervat zitten, namelijk het Ministerie van Defensie en de NMBS. De hier weerhouden gegevens wijzen echter wel op een verergering van de ongevallen: het aantal ongevallen zonder gevolg daalde, terwijl vooral de ongevallen met tijdelijke ongeschiktheid toenamen.

Tabel 3: Verdeling van de arbeidsongevallen in de overheidssector naargelang de gevolgen van het ongeval - 2005-2007

Gevolgen van het ongeval	2005		2006		2007*		Verschil in % tussen 2007 en 2006
	N	%	N	%	N	%	
Zonder gevolg	22.748	54.2%	22.821	54,5%	21.135	50,5%	-7,4%
Tijdelijke arbeidsongeschiktheid	17.208	41.0%	16.805	40,2%	18.378	43,9%	9,4%
Voorziene blijvende arbeidsongeschiktheid	2.018	4.8%	2.207	5,3%	2.302	5,5%	4,3%
Dodelijk	13		10		16		
TOTAAL	41.987	100%	41.843	100%	41.831	100%	0,0%

* Gevolgen van het ongeval onbekend: 171 ongevallen in 2007.

Welke de opgelopen letsels zijn, wordt weergegeven in de tabellen in bijlage (B7 tot B10). Vier op tien van de ongevallen leidt tot wonden en oppervlakkige letsels, drie op tien tot ontwrichtingen, verstuingen en verrekkingen. De ongevallen in deze laatste categorie hebben gemiddeld wel zwaardere gevolgen.

Een derde van de ongevallen betreft verwondingen aan de bovenste ledematen en 28% aan de onderste ledematen. De gevolgen van deze laatste zijn echter zwaarder; wanneer we ons richten tot de ongevallen met voorziene blijvende ongeschiktheid, komen de onderste ledematen meer voor dan de bovenste.

3.2 DE KENMERKEN VAN DE SLACHTOFFERS VAN ARBEIDSONGEVALLEN

In deze paragraaf komen de kenmerken van de slachtoffers aan bod, zowel de persoonskenmerken (geslacht, leeftijd en nationaliteit) als de professionele kenmerken (uitgeoefend beroep, beroepscategorie en anciënniteit).

In onderstaande tabel delen we de slachtoffers van de arbeidsongevallen in naar **leeftijd en geslacht**.

Enerzijds stellen we vast dat de mannen in de meerderheid zijn, al is het geslachtsverschil veel kleiner dan in de private sector. In de hier geanalyseerde ongevallen hebben de mannen een aandeel van 56,9%, wat zich op hetzelfde peil situeert als voorgaande jaren.

Anderzijds is de leeftijdscategorie met de meeste slachtoffers deze van de 40- tot 49-jarigen. De categorieën daarboven komen iets meer voor in vergelijking met 2006 (zie tabel B12). De verdeling naar geslacht levert een iets jonger profiel op bij de vrouwelijke slachtoffers.

Tabel 4: Verdeling in absolute en relatieve frequentie van de arbeidsongevallen in de overheidssector volgens het geslacht en de leeftijd van het slachtoffer (2007)

Leeftijd	Mannen		Vrouwen		TOTAAL*	
	N	%	N	%	N	%
15 - 19 jaar**	215	0,9%	176	1,0%	391	0,9%
20 - 29 jaar	4.148	17,4%	3.454	19,1%	7.602	18,1%
30 - 39 jaar	6.552	27,4%	4.532	25,1%	11.084	26,4%
40 - 49 jaar	7.281	30,5%	5.564	30,8%	12.845	30,6%
50 - 59 jaar	5.319	22,3%	4.044	22,4%	9.363	22,3%
60 jaar en ouder	383	1,6%	308	1,7%	691	1,6%
TOTAAL	23.898	100%	18.078	100%	41.976	100%

* Voor 26 slachtoffers is de leeftijd en/of het geslacht onbekend.

** Met inbegrip van 2 slachtoffers jonger dan 15 jaar.

In de tabellen B11 en B13 in bijlage worden de slachtoffers naar leeftijd en geslacht opgesplitst volgens de gevolgen van het ongeval. De gevolgen blijken gemiddeld iets zwaarder voor mannen dan voor vrouwen en de kans op voorziene blijvende ongeschiktheid neemt toe met de leeftijd.

Het aantal **buitenlanders** in de openbare dienst is nog zeer beperkt. Dat blijkt uit het percentage Belgen onder de slachtoffers van arbeidsongevallen, dat zich op 97,7% situeert in 2007 - tegenover 88,6% voor de private sector.

Voor de verdeling van de ongevallen volgens de beroepscategorie en het door het slachtoffer uitgeoefende beroep verwijzen we opnieuw naar de bijlage (tabellen B14 tot B16). Hieronder tonen we de verdeling volgens de **anciënniteit** van het slachtoffer in de betrokken administratie. Zoals vorig jaar reeds opgemerkt, is het relatief kleine aantal slachtoffers met minder dan één jaar anciënniteit typerend voor de publieke sector.

Tabel 5 : Verdeling in absolute en relatieve frequentie van de arbeidsongevallen in de overheidssector volgens de anciënniteit van het slachtoffer in de administratie, 2006-2007

Anciënniteit	2006		2007		Verschil in % tussen 2007 en 2006
	N	%	N	%	
< 1 jaar	6.249	15,0%	6.153	14,6%	-1,5%
1 - 4 jaar	8.430	20,3%	8.549	20,4%	1,4%
5 - 9 jaar	7.087	17,0%	7.544	18,0%	6,4%
10 - 19 jaar	8.682	20,9%	8.839	21,0%	1,8%
20 - 29 jaar	6.084	14,6%	6.322	15,1%	3,9%
30 jaar of meer	2.992	7,2%	3.166	7,5%	5,8%
Onbekend	2.319	5,6%	1.429	3,4%	-38,4%
TOTAAL	41.573	100%	42.002	100%	1,0%

3.3 SPATIO-TEMPORELE KENMERKEN VAN DE ARBEIDSONGEVALLEN

In deze paragraaf gaan we dieper in op het moment waarop en de provincie waar het ongeval zich voordeed.

Op het vlak van de **dag in de week** waarop het ongeval gebeurde, blijkt dat maandag de meest risicovolle dag is, gevolgd door dinsdag en donderdag. Op zaterdag en zondag doet zich een vergelijkbaar, laag aantal ongevallen voor (zie tabel B17 in bijlage).

Wat de **maand van het ongeval** betreft, bemerken we een toename in april en juni (zie tabel B18 in bijlage).

Het aantal ongevallen verschilt sterk van **provincie** tot provincie. In het Brussels Gewest kwamen de meeste ongevallen voor, op de voet gevolgd door Henegouwen en vervolgens door Antwerpen (tabel B19).

Vanuit het perspectief van de provincie van normale tewerkstelling, blijven deze drie gebieden de meest frequente, maar Brussel komt meer afgetekend op de eerste plaats (tabel B20).

3.4 KENMERKEN VAN HET ONGEVALSPROCES VAN DE ARBEIDSONGEVALLEN

Het ongevalsproces wordt meegedeeld aan de hand van drie kenmerken: de afwijkende gebeurtenis, het bij de afwijkende gebeurtenis betrokken voorwerp en het contact of de wijze van verwonding. In de tabellen in bijlage B21 tot B26 wordt deze verdeling weergegeven, enerzijds in vergelijking tussen 2006 en 2007, anderzijds naargelang de gevolgen van het ongeval.

Op het vlak van de **afwijkende gebeurtenis**, de afwijking van de normale uitvoering van het werk die tot het ongeval heeft geleid, is opvallend dat de vijf meest frequente antwoorden² elk tot een andere categorie behoren en tot drie groepen.

Tabel 6 : De vijf meest frequente afwijkende gebeurtenissen, volgens hun groep - 2007

Code		N	%
<i>Groep 40-50</i>	<i>De betrokkene verliest geheel of gedeeltelijk de controle over iets (inclusief vallen)</i>		
52	Uitglijden of struikelen met val, vallen van personen - op ± dezelfde hoogte	4.928	11,7%
44	Verlies van controle (geheel of gedeeltelijk) - over een voorwerp (dat wordt gedragen, verplaatst, gehanteerd enz.)	2.764	6,6%
<i>Groep 60-70</i>	<i>Beweging van het lichaam</i>		
64	Ongecoördineerde, onbeheerste of verkeerde bewegingen	3.563	8,5%
71	Optillen, dragen, opstaan	2.637	6,3%
<i>Groep 80</i>	<i>Het slachtoffer, een ander of een dier speelt een actieve rol bij het ongeluk</i>		
83	Geweldpleging, agressie, bedreiging door buitenstaanders jegens de slachtoffers in het kader van hun beroepsuitoefening (bankoverval, buschauffeurs enz.)	2.692	6,4%

Tegenover de variëteit aan afwijkende gebeurtenissen staat een variëteit aan **bij de afwijkende gebeurtenis betrokken voorwerpen**. De vijf meest voorkomende³ zijn:

² Met uitzondering van het weinig informatieve 'Overige afwijkende gebeurtenissen, niet in deze lijst vermeld' (code 99).

³ Met uitzondering van 'Geen betrokken voorwerp of geen informatie' (code 00).

- gelijkvloerse gebouwen of oppervlakken (17,5%) en dan hoofdzakelijk (67%) oppervlakken of loopruimten gelijkvloers - grond (binnen of buiten, gladde vloeren, vloeren met obstakels, ...) (code 01.02);
- levende organismen en mensen (14,9%), uiteraard doorgaans mensen (75% in code 18.06);
- kantooruitrusting en persoonlijke uitrusting, sportuitrusting, wapens, huishoudelijke apparaten (10,9%). Het gaat in eerste instantie om meubilair (42% in code 17.01), gevolgd door artikelen en uitrusting voor sport en spel (21% in code 17.04);
- materialen, objecten, producten, onderdelen van machines of voer- en vaartuigen, breukmateriaal, stof (7,7%);
- voertuigen voor transport over land (7,6%).

Wanneer we ons niet langer richten op het ogenblik waarop de oorzaken van het ongeval te situeren zijn, maar dat van de verwonding, kunnen we de vijf meest frequente⁴ **contacten of wijzen van verwonding** onderscheiden. Net als de afwijkende gebeurtenis kunnen zij in drie groepen worden ondergebracht.

Tabel 7: De vijf meest frequente contacten - wijzen van verwonding, volgens hun groep - 2007

Code		N	%
<i>Groep 70</i>	<i>De verschillende soorten letsel als gevolg van zware lichamelijke, zintuiglijke of mentale belasting</i>		
71	Fysieke belasting - van het bewegingsapparaat	5.204	12,4%
<i>Groep 30-60</i>	<i>De verschillende soorten letsel met een mechanische oorsprong</i>		
53	Contact met een hard of ruw voorwerp	4.678	11,1%
31	Verticale beweging, verplettering op/tegen (gevolg van een val)	4.061	9,7%
42	Stoot door voorwerp - vallend	1.780	4,2%
<i>Groep 80</i>	<i>De verschillende soorten letsel veroorzaakt door dieren of mensen</i>		
83	Klap, trap, kopstoot, wurging	1.927	4,6%

Uit de opsplitsing van deze kenmerken naar de gevolgen van het ongeval, kunnen we afleiden dat valongevallen (zeker vanop hoogte) en fysieke belasting, zoals bij het optillen, gemiddeld tot meer ernstige letsels leiden. Daarentegen blijven ongevallen door agressie vaker beperkt tot medische verzorging zonder ongeschiktheid.

3.5 UITWERKING VAN MODELONGEVALLLEN VOOR DRIE BEROEPSCATEGORIEËN

We hebben voor drie relatief veel voorkomende beroepscategorieën in de publieke sector bekeken welke soorten ongevallen zich het vaakst voordoen. Op de volgende pagina's worden deze zogenaamde modelongevallen uitgewerkt, waarbij we telkens vertrekken vanuit de twee meest voorkomende wijzen van verwonding. Daarvoor nemen we in principe de twee meest voorkomende afwijkende gebeurtenissen - tenzij het contact zowat overeenkomt met één gebeurtenis. Vervolgens geven we de belangrijkste bij de afwijkende gebeurtenis betrokken voorwerpen weer, de soorten letsels en de verwonde lichaamsdelen. Hiervoor geven we in principe die elementen weer die minstens 10% van de afwijkende gebeurtenis vertegenwoordigen.

De eerste geselecteerde beroepscategorie bestaat uit de politieagenten. De selectie is gebaseerd op de ISCO-code, waar we **rubrieken 345 'Inspecteurs van de gerechtelijke politie en speurders'** en **516 'Personeel van veiligheidsdiensten'** hebben weerhouden, in zoverre zij behoren tot Nace-codes 75244 'Federale politie' of 75245 'Lokale politie'.

De twee voornaamste wijzen van verwonding zijn:

- verwonding door klap, trap, kopstoot, wurging (contact 83) - 18,9%
- verwonding door fysieke belasting - van het bewegingsapparaat (contact 71) - 11,2%

⁴ Met uitzondering van 'Onbekend / Geen informatie' en 'Overige contacten-wijzen van verwonding, niet in deze lijst vermeld'.

De volledige verdeling van het contact - de wijzen van verwonding voor politieagenten is opgenomen in tabel B27. Daaruit blijkt dat de hoger weergegeven percentages als minimumwaarden beschouwd kunnen worden. Enerzijds is respectievelijk 10,5% en 8,7% van de ongevallen ondergebracht in de rubriek 'Onbekend / geen informatie' en 'Overige contacten - wijzen van verwonding'. Anderzijds werden ongevallen gecodeerd in de rubrieken eindigend op 0 of 9, waarvan ongetwijfeld een gedeelte aan de vermelde codes kan worden toegeschreven. In de hele rubriek beginnend met 8, die grosso modo op agressie betrekking heeft, werd 28,3% van de ongevallen ondergebracht en 1,9% van de ongevallen behoort tot code 70.

De vergelijking tussen de twee modelongevallen leert dat agressie weliswaar vaker voorkomt, maar dat de gevolgen van fysieke belastingen doorgaans zwaarder zijn, want meestal leiden tot ontwrichtingen, verstuikingen en verrekkingen. Overigens blijkt dat de aanwezigheid van anderen ook geregeld aan de basis ligt van verwondingen door fysieke belasting, waarbij men dus zou kunnen spreken van onopzettelijk geweld.

De tweede beroepscategorie waarvoor modelongevallen werden uitgewerkt, werden geregistreerd met ISCO-code 913 'Gezinshelpers en andere helpers, schoonmakers en wasbazen' of 914 'Gebouwpersoneel, ruitenwassers en dergelijke'. Twee wijzen van verwonding komen ongeveer even vaak voor:

- a) verwonding door fysieke belasting - van het bewegingsapparaat (contact 71) - 10,7%
- b) verwonding door contact met een hard of ruw voorwerp (contact 53) - 10,6%

Opnieuw kan worden opgemerkt dat de feitelijke percentages voor deze rubrieken hoger liggen. Wanneer we louter de items in dezelfde hoofdrubriek optellen die eindigen op 0 of 9, dan verkrijgen we 12,9% voor de fysieke belasting en 15,6% voor het contact met een hard of ruw voorwerp (zie tabel B27). Eén van de vele concrete situaties waarnaar deze modelongevallen verwijzen, is het optillen van of zich stoten aan meubilair.

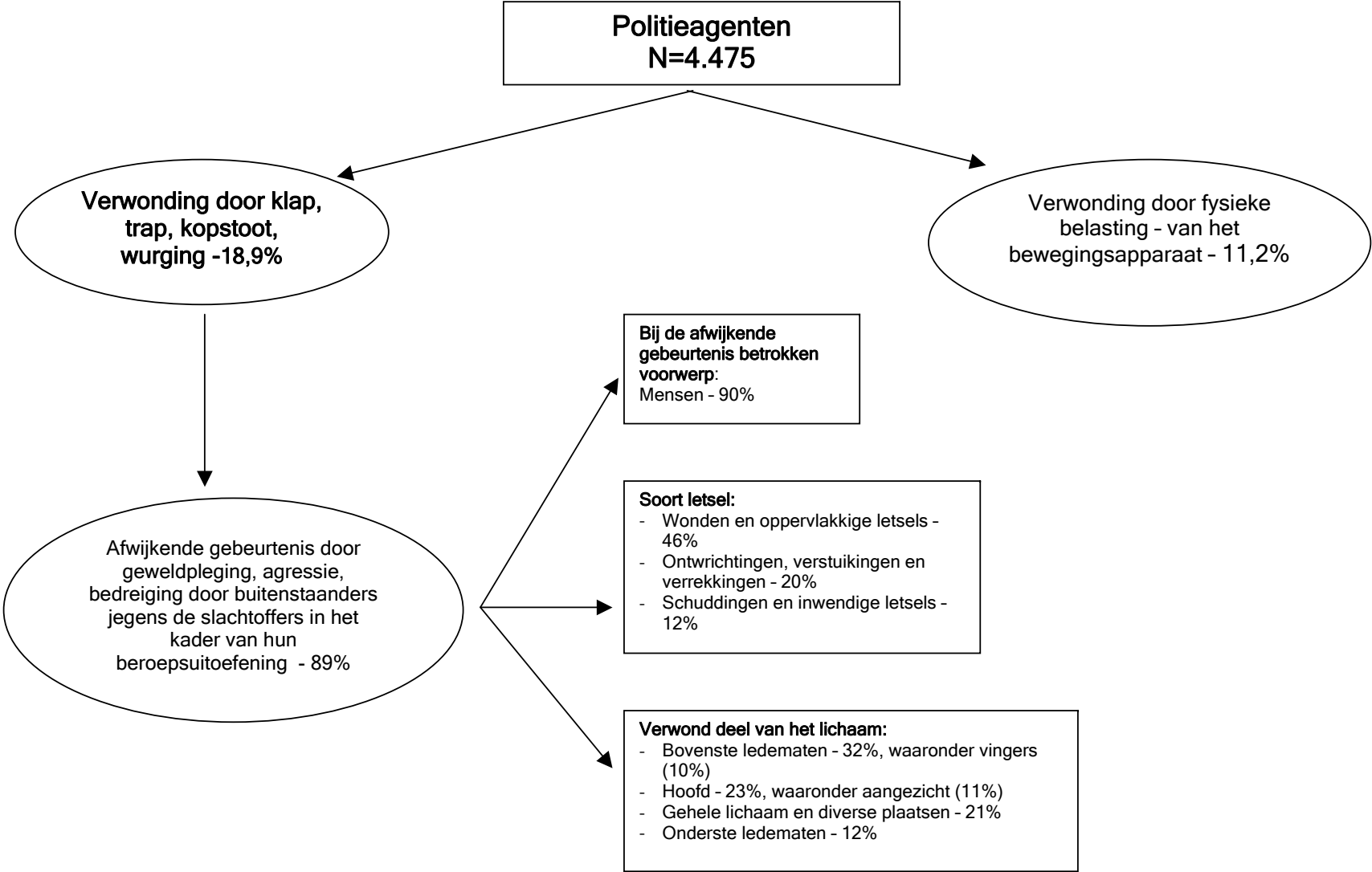
Als derde beroepscategorie werd **het onderwijzend personeel** onder de loep genomen. Concreet baseerden we onze selectie op volgende ISCO-codes:

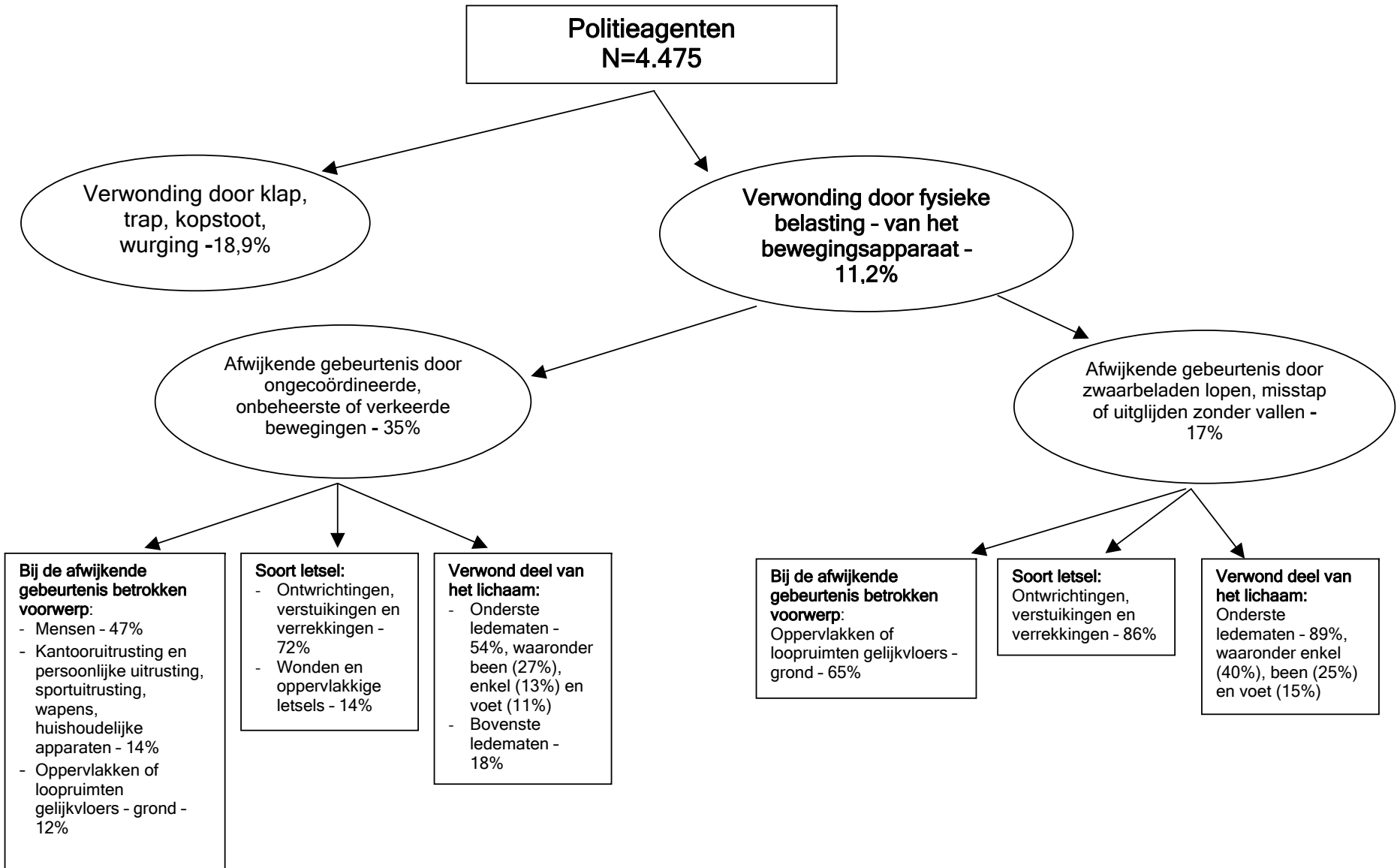
- 231 'Universiteitsprofessoren en professoren aan instellingen voor hoger niet-universitair onderwijs'
- 232 'Leraren secundair onderwijs'
- 233 'Onderwijzers basis- en kleuteronderwijs'
- 234 'Gespecialiseerde leerkrachten voor gehandicapten'
- 235 'Overige onderwijsspecialisten'.

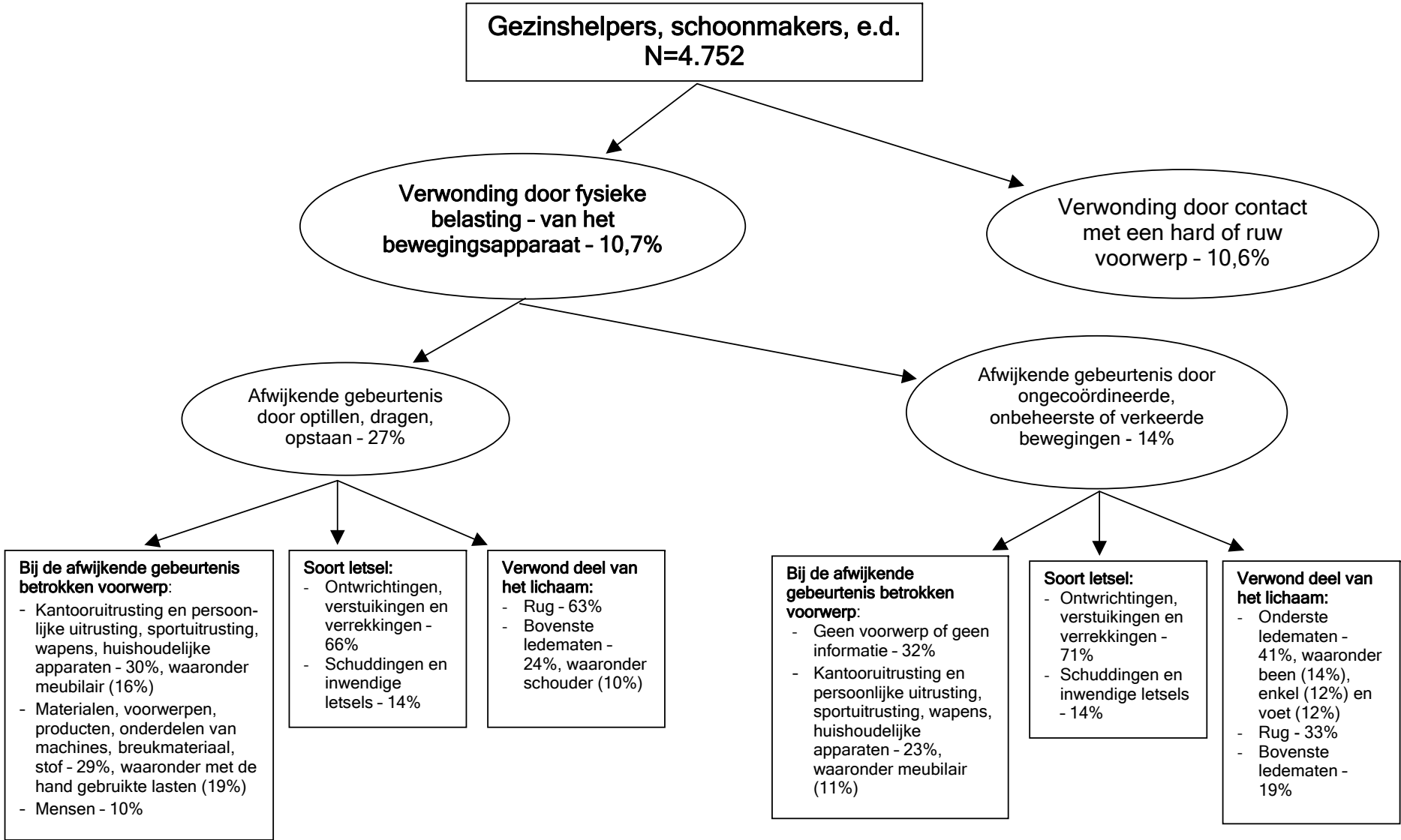
Meer prominent dan bij de vorige beroepscategorieën, wat te danken is aan het veel kleinere gebruik van de generieke en restcategorieën, 'onbekend' en 'overige', springen voor het onderwijzend personeel twee wijzen van verwonding naar voren:

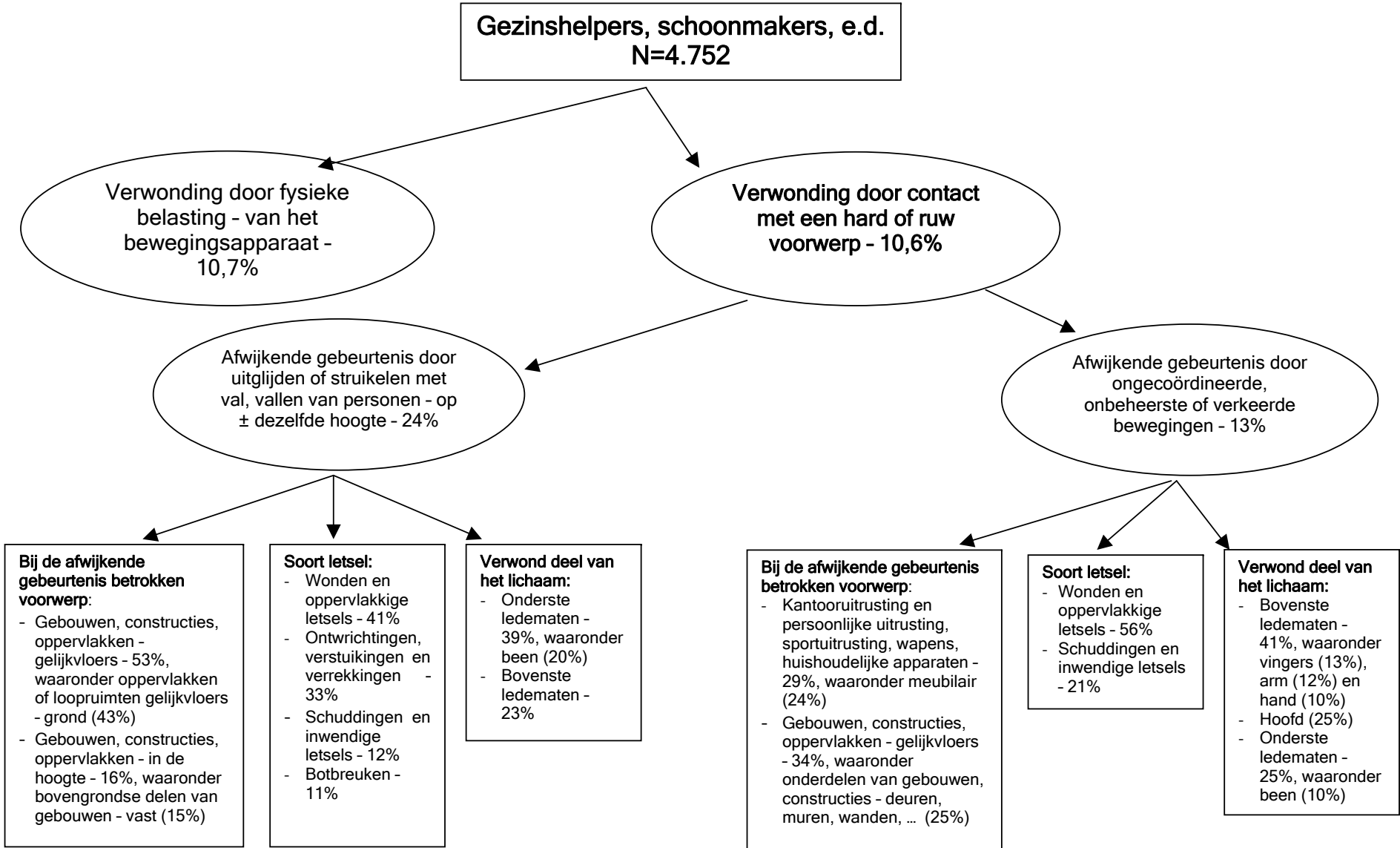
- a) verwonding door contact met een hard of ruw voorwerp (contact 53) - 26,4%
- b) verwonding door fysieke belasting - van het bewegingsapparaat (contact 71) - 18,2%

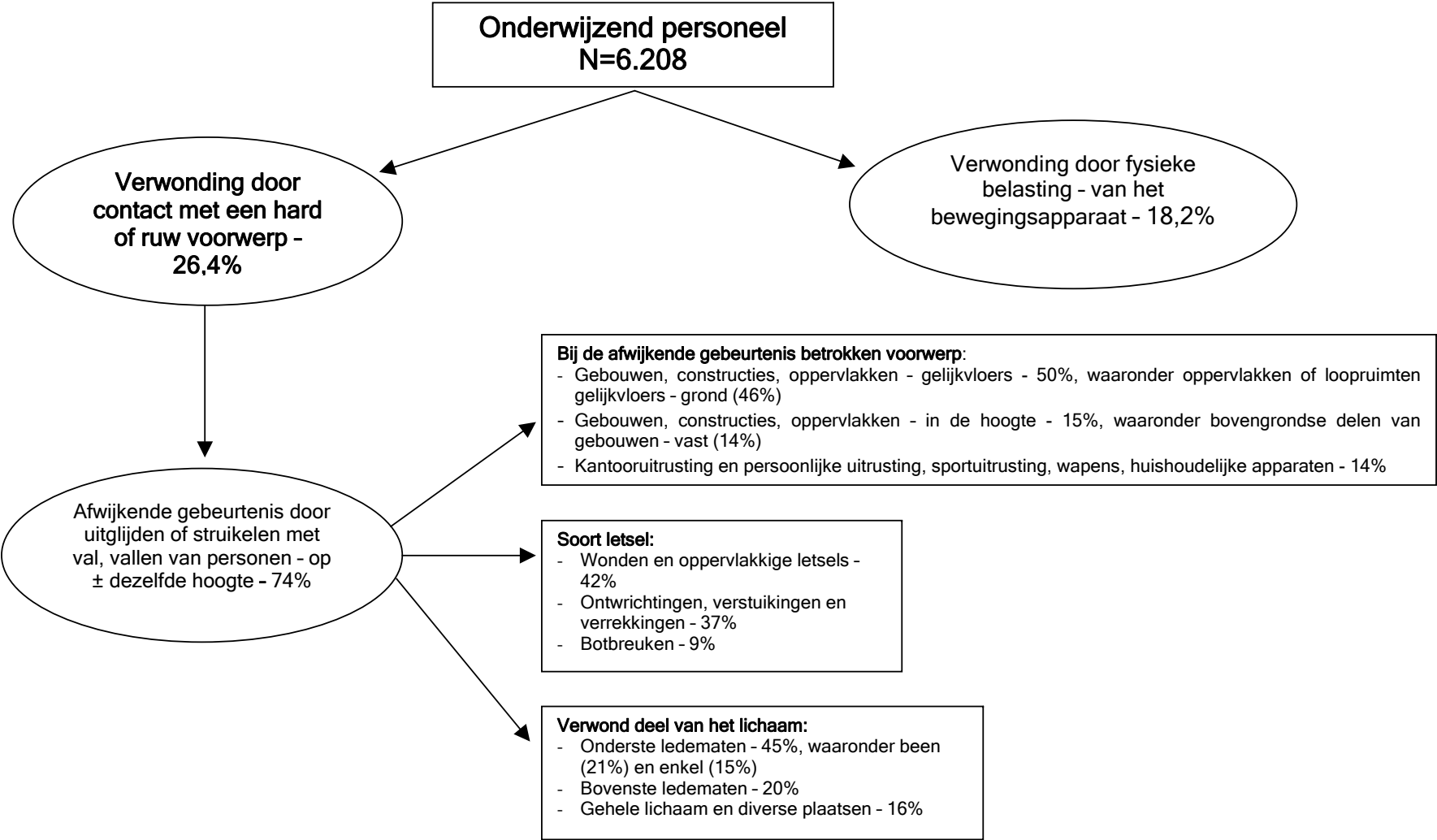
In het eerste geval gaat het overwegend om valongevallen, die opgeteld bij de verticale en horizontale bewegingen (contact 31 en 32) tot vier tiende van alle ongevallen voor deze beroepscategorie vertegenwoordigen. Zoals eerder al vastgesteld, brengt de fysieke (over)belasting van het lichaam echter vaker ontwrichtingen, verstuikingen en verrekkingen met zich mee. In deze context denkt men dan bijvoorbeeld aan een kleuterjuffrouw die een pijnscheut ervaart bij het optillen van een kind of een turnleraar die een verkeerde beweging doet tijdens het voordoen van een oefening.

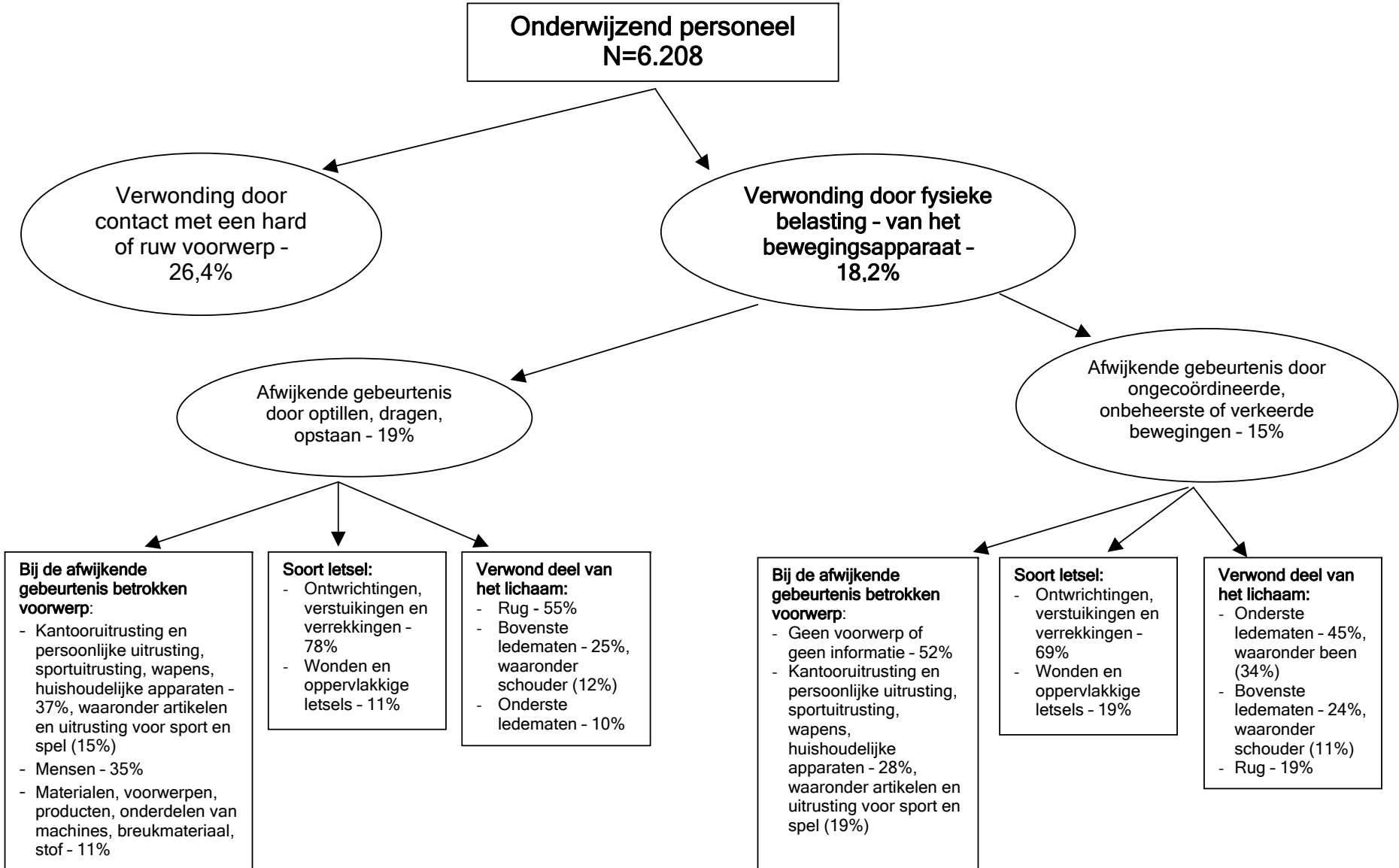












4 Ongevallen in 2007 op de werkweg

Hierna behandelen we de ongevallen die in 2007 in de overheidssector zijn overkomen op de werkweg naar en van het werk. Zoals voor de ongevallen op de werkweg hebben de gegevens betrekking op de quasi totaliteit van de instellingen die ressorteren onder de wet van 1967, wat 8.498 ongevallen oplevert - dus zonder het personeel van de NMBS en Defensie. We bespreken achtereenvolgens de gevolgen van de werkwegongevallen; de kenmerken van de slachtoffers; de spatio-temporele kenmerken van de ongevallen en de kenmerken van het ongevalsproces.

4.1 DE GEVOLGEN VAN DE WERKWEGONGEVALLLEN

Het aantal ongevallen op de werkweg is met 0,6% gedaald ten opzichte van 2006. De statistieken van 2007 tonen evenwel ruim een tiende meer ongevallen met tijdelijke of (voorziene) blijvende ongeschiktheid.

Tabel 8: Verdeling van de ongevallen op de werkweg naar en van het werk in de overheidssector in functie van de gevolgen van het ongeval, 2005-2007

Gevolgen van het ongeval	2005		2006		2007 *		Verskil in % tussen 2007 en 2006
	N	%	N	%	N	%	
Zonder gevolg	3.639	45,1%	4.085	47,8%	3.452	41,1%	-15,5%
Tijdelijke arbeidsongeschiktheid	3.888	48,2%	3.880	45,4%	4.308	51,3%	11,0%
Voorziene blijvende arbeidsongeschiktheid	529	6,6%	567	6,6%	627	7,5%	10,6%
Dodelijk	6	0,1%	15	0,2%	10	0,1%	
TOTAAL	8.062	100%	8.547	100%	8.397	100%	-1,8%

* Gevolgen van het ongeval onbekend: 101 ongevallen in 2007.

Zoals reeds in figuur 2 aangetoond, zijn de gevolgen gemiddeld zwaarder voor ongevallen op de werkweg dan op de werkweg. Dat komt eveneens tot uiting in het soort letsel, waar de wonden en oppervlakkige letsels een minder dominante positie bekleden op de werkweg (33% versus 40% op de werkweg) (zie tabel B28). Terwijl de ongevallen op de werkweg bovendien in eerste instantie de bovenste ledematen treffen, is dat voor de ongevallen op de werkweg de onderste ledematen. Meest opvallend is echter dat de letsels op diverse plaatsen van het lichaam driemaal vaker voorkomen dan op de werkweg (tabel B29).

4.2 DE KENMERKEN VAN DE SLACHTOFFERS VAN WERKWEGONGEVALLLEN

In deze paragraaf komen de kenmerken van de slachtoffers aan bod, zowel de persoonskenmerken (geslacht, leeftijd en nationaliteit) als de professionele kenmerken (uitgeoefend beroep, beroepscategorie en anciënniteit).

In onderstaande tabel wordt de verdeling weergegeven van het geslacht en de leeftijd van de slachtoffers.

Wat het geslacht betreft, wordt - in tegenstelling tot de ongevallen op de arbeidsplaats - een vrouwelijke meerderheid van 61,4% opgetekend. Het verschil is iets verkleind ten opzichte van 2006.

Net als bij de ongevallen op de arbeidsplaats is de meest voorkomende leeftijdsklasse deze van de veertigers. Ditmaal worden ze echter niet door de dertigers, maar door de vijftigers gevolgd. Slachtoffers van ongevallen op de weg naar en van het werk zijn dus gemiddeld iets ouder (voor de vergelijking met 2006 zie tabel B31).

Tabel 9: Verdeling in absolute en relatieve frequentie van de arbeidswegongevallen in de overheidssector volgens het geslacht en de leeftijd van het slachtoffer (2007)

Leeftijd	Mannen		Vrouwen		TOTAAL*	
	N	%	N	%	N	%
15 - 19 jaar	37	1,1%	45	0,9%	82	1,0%
20 - 29 jaar	508	15,5%	1.065	20,4%	1.573	18,5%
30 - 39 jaar	792	24,1%	1.178	22,6%	1.970	23,2%
40 - 49 jaar	1.003	30,6%	1.429	27,4%	2.432	28,6%
50 - 59 jaar	864	26,3%	1.396	26,8%	2.260	26,6%
60 jaar en ouder	76	2,3%	103	2,0%	179	2,1%
TOTAAL	3.280	100%	5.217	100%	8.496	100%

* Voor 2 slachtoffers is de leeftijd onbekend.

De gevolgen van het ongeval naar respectievelijk geslacht en leeftijd van het slachtoffer worden weergegeven in de tabellen B30 en B32 in bijlage. Net zoals voor de ongevallen op de arbeidsplaats geldt grosso modo dat het risico van een voorziene blijvende ongeschiktheid toeneemt met de leeftijd. In tegenstelling evenwel tot de ongevallen op de arbeidsplaats, leiden de ongevallen van vrouwen op de arbeidsweg vaker tot tijdelijke ongeschiktheid.

Voor de verdeling van de ongevallen volgens de anciënniteit, de beroepscategorie en **het door het slachtoffer uitgeoefende beroep** verwijzen we opnieuw naar de bijlage (tabellen B33 tot B35). In vergelijking met 2006 wordt een toename vastgesteld van het aantal ongevallen bij politieagenten en een vermindering bij het onderwijzend personeel.

4.3 SPATIO-TEMPORELE KENMERKEN VAN DE ARBEIDSWEGONGEVALLLEN

In deze alinea behandelen we het tijdstip en de plaats waar de ongevallen gebeurden.

Maandag en dinsdag waren in 2006 aan elkaar gelijk als meest voorkomende **dagen in de week** waarop ongevallen gebeuren, maar in 2007 is maandag duidelijk de meest risicovolle dag geworden - net zoals voor de ongevallen op de arbeidsplaats. Op de arbeidsweg deelt dinsdag nu de tweede plaats met donderdag, gevolgd door woensdag en dan vrijdag (tabel B36).

Op het vlak van de **maand van het ongeval** (tabel B37), blijft januari de eerste plaats bezetten, maar minder prominent dan in 2006. Ook februari en maart kenden een daling van het aantal ongevallen, in tegenstelling tot april en juli.

Voor de **provincie** waar het ongeval plaatsvond, stellen we eveneens opmerkelijke wijzigingen vast ten opzichte van het voorgaande jaar (tabel B38). Zo is het aantal

ongevallen toegenomen in West-Vlaanderen en het Brussels Gewest - dat laatste evenaart daardoor Antwerpen als meest frequente ongevalsplaats. Anderzijds nam het aantal ongevallen in de provincie Luik aanzienlijk af.

Het pendelgedrag komt tot uiting wanneer we kijken naar de provincie van tewerkstelling (tabel B39), omdat het Brussels Gewest dan sterk aan belang wint en meer dan een kwart van alle ongevallen vertegenwoordigt (26,4%, vergelijk ook met het aandeel van de ongevallen op de arbeidsplaats: 16,0%).

4.4 KENMERKEN VAN HET ONGEVALSPROCES VAN DE ARBEIDSWEGONGEVALLLEN

Vanzelfsprekend vinden we bij de oorzaken en omstandigheden van het ongeval wel grote verschillen ten opzichte van de ongevallen op de arbeidsplaats. De ongevallen kunnen ook makkelijker in enkele categorieën worden ingedeeld, zodat de variatie beperkter is (voor de gedetailleerde tabellen, met vergelijking ten opzichte van 2006, wordt verwezen naar de tabellen in bijlage B40 tot B42).

Concreet behelst de meerderheid van **de afwijkende gebeurtenissen** het verlies van controle over iets. Het vaakst verliest het slachtoffer of een ander de controle over een vervoermiddel (26,3% in code 42). Ook het vallen van personen van ongeveer dezelfde hoogte wordt tot deze groep gerekend (19,2% in code 52).

De derde meest voorkomende afwijkende gebeurtenis is de beweging van het lichaam, waarbij het slachtoffer door een vervoermiddel of de vaart daarvan wordt gegrepen of meegesleept (9,4% in code 63).

De **bij de afwijkende gebeurtenis betrokken voorwerpen** kunnen dienovereenkomstig vooral in twee categorieën worden teruggevonden. Het betreft in eerste instantie de voertuigen voor transport over land (48,0%), met in 54% van deze ongevallen een of meerdere lichte voertuigen (wagens) (code 12.02) en in 35% van de ongevallen een fiets, motorfiets, e.d. (code 12.03).

Ten tweede vertegenwoordigen gelijkvloerse oppervlakken of gebouwen 21,8% van alle betrokken voorwerpen, waarmee doorgaans de begane grond wordt bedoeld (binnen of buiten, gladde vloeren, vloeren met obstakels, ...) (code 1.02).

Dezelfde twee soorten ongevallen vinden we terug bij **het contact - de wijze van verwonding**.

Van de vier meest voorkomende contacten, verwijzen twee naar valongevallen:

- verticale beweging, verplettering op/tegen (gevolg van een val) (code 31): 17,4%
- contact met een hard of ruw voorwerp (code 53): 12,6%.

Daarnaast zijn twee frequente rubrieken duidelijk aan de ongevallen met vervoermiddelen gekoppeld:

- botsing met een bewegend voorwerp, voertuigen daaronder begrepen - botsing met een persoon (het slachtoffer beweegt ook) (code 45): 13,8%;
- stoot door voorwerp, voertuigen daaronder begrepen - draaiend, bewegend, zich verplaatsend (code 44): 12,0%.

5 Besluit

Ruim 58.000 ongevalsaangiften werden geregistreerd in de overheidssector in 2007 en 55.456 ongevallen werden aanvaard. Deze aantallen houden een stijging van circa 2% in vergeleken met 2006. Weliswaar is deze toename quasi volledig te situeren bij het Ministerie van Defensie en de NMBS, waarvan de gegevensdoorstroom vrijwillig en zeer partieel verloopt. Overigens mag worden opgemerkt dat de kwaliteit van de gegevens van de

instellingen die onderworpen zijn aan de wet van 3 juli 1967 verbeterde, vermits het aantal onbekenden voor de meeste kenmerken aanzienlijk kon worden teruggedrongen.

Wat de arbeidsweg betreft, benaderen de relatieve frequentie en de gevolgen van de ongevallen de situatie van de private sector. Dat lijkt begrijpelijk, vermits het risico gelijkaardig is. Op de arbeidsplaats blijkt echter dat het risico aanzienlijk kleiner is in de overheidssector, zowel vanuit de relatieve frequentie (die circa tweederde belooft ten opzichte van de private sector) als vanuit de gevolgen van de ongevallen. Dit houdt uiteraard verband met het kleinere aandeel arbeidersjobs in de overheidssector.

Handarbeid leidt immers ook bij de hier onderzochte ongevallen tot meer ongevallen met zwaardere gevolgen. Geregeld ligt fysieke belasting aan de basis van het ongeval, bijvoorbeeld door het optillen van lasten. Men denkt onder meer aan gezinshelpers, schoonmakers, vuilnisophalers en handlangers.

Valongevallen vormen globaal gezien de meest voorkomende ongevallen en brengen vaker dan gemiddeld ongeschiktheid met zich mee. Zo merkten we dat bij het onderwijzend personeel, dat een weinig risicovolle beroepsinhoud kent - met uitzondering van sportleerkrachten - valongevallen op de eerste plaats komen.

Twee andere frequente soorten ongevallen leiden minder vaak tot ongeschiktheid. Enerzijds gaat het om ongevallen door agressie, waarvan politieagenten geregeld slachtoffer worden. Anderzijds denken we aan de prikongevallen in de medische sfeer.