



FONDS VOOR ARBEIDSONGEVALLEN

Januari 2008

Statistisch verslag van de arbeidsongevallen in de publieke sector in 2006

1 Inleiding

In deze nota presenteren we de statistieken van de arbeidsongevallen overkomen in de publieke sector in 2006. Nu dienen we binnen de publieke sector een drietal categorieën te onderscheiden.

Ten eerste zijn er de administraties die onderworpen zijn aan de wet van 3 juli 1967. Het betreft veruit de grootste groep, waartoe onder andere alle federale overheidsdiensten behoren, alsook de ministeries van Gemeenschappen en Gewesten en de lokale overheden. Zij zijn krachtens het KB van 19 april 1999 verplicht om aan het Fonds voor Arbeidsongevallen een aantal elementen uit de aangiften van de arbeidsongevallen over te dragen, ter registratie en statistische verwerking. De meeste administraties hebben de mogelijkheid om zich voor het risico op arbeidsongevallen te herverzekeren, zodat de verzekeraar doorgaans deze gegevensoverdracht op zich neemt. De andere administraties kunnen desgewenst gebruik maken van een invoerprogramma dat binnen het FAO werd ontwikkeld.

Ten tweede is voor een beperkt aantal openbare diensten de wet van 3 juli 1967 niet toepasselijk verklaard. Voor hen geldt de Arbeidsongevallenwet van 10 april 1971, die inderdaad een residuair karakter heeft ten overstaan van het personeel uit de publieke sector. Eén van de grootste administraties in dit verband is de Maatschappij voor Intercommunaal Vervoer te Brussel (MIVB). Bovendien behoort ook het contractueel personeel van de autonome overheidsbedrijven (Belgacom, de NMBS, De Post, Belgocontrol en the Brussels Airport Company) tot de wet van 1971. Deze ongevallen werden bijgevolg opgenomen in onze statistieken van de private sector. Het statutair personeel van de autonome overheidsbedrijven blijft evenwel onderworpen aan de wet van 3 juli 1967. De ongevalgegevens van het statutair personeel zijn opgenomen in de statistieken van de overheidssector.

Ten derde werden twee belangrijke uitzonderingen ingebouwd, die hun vroegere regeling hebben behouden ondanks de wet van 1967. Het betreft enerzijds de militairen en daarmee gelijkgestelden, voor wie de op 5 oktober 1948 gecoördineerde wetten op de vergoedingspensioenen blijven gelden en anderzijds het statutaire personeel in dienst van de Nationale Maatschappij der Belgische Spoorwegen (NMBS), dat krachtens de wet van 23 juli 1926 onderworpen is aan het "Algemeen Reglement voor de arbeidsongevallen, de ongevallen op de weg naar en van het werk en de beroepsziekten". Deze administraties hebben de bereidwilligheid getoond om voor 2006 enkele basisgegevens betreffende de arbeidsongevallen mee te delen, die uitgebreid zouden worden vanaf de ongevallen van 2007.

2 57.000 ongevalaangiften in 2006

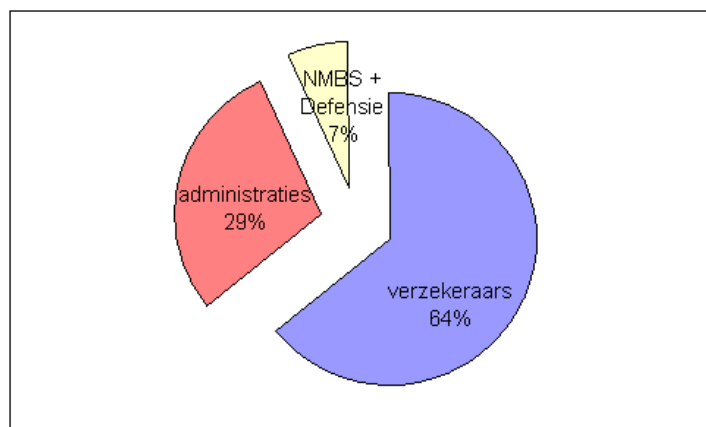
Sinds het KB van 19 april 1999 de ongevallenstatistieken van het FAO uitbreidde tot de publieke sector, heeft de Dienst Gegevensbank en Preventie vanaf 2000 een steeds vollediger beeld opgebouwd van deze ongevallen. Voor wat de instellingen die behoren tot de wet van 1967 betreft, was deze evolutie zowat voltooid met de ongevallen overkomen in 2005. De toevoeging in 2006 die te merken is in tabel 1 is hoofdzakelijk het gevolg van de overdracht van gegevens van de NMBS. De resterende hiaten in ons gegevensbestand worden vooral verklaard door afwijkende interpretaties van het begrip arbeidsongeval, maar het betreft ongetwijfeld een beperkt percentage.

Tabel 1: Aantal aangegeven arbeidsongevallen in de overheidssector die door de Gegevensbank van het FAO geregistreerd werden van 2000 tot 2006

Jaar	Aantal aangegeven ongevallen
2000	23 803
2001	28 107
2002	30 601
2003	31 676
2004	38 144
2005	53 794
2006	56 978

Zoals in de inleiding uiteengezet, verkrijgen we deze gegevens enerzijds via de verzekeraars en anderzijds via de administraties, waaronder twee instellingen die buiten de wet van 1967 vallen. De verdeling naar de aangegeven ongevallen ziet eruit als volgt.

Figuur 1: Verdeling van de ongevalaangiften in de overheidssector naar soort gegevensoverdracht (2006)



In onderstaande tabel gaan we meer in detail in op de aard van de instellingen waarvan de gegevens afkomstig zijn.

Tabel 2: Verdeling in absolute en relatieve frequentie van de ongevalaangiften, naar soort overheid (2006)

	N	%
Federale overheid , namelijk:	13.200	23,17
- Federale Overheidsdiensten (FOD) en Programmatorische Federale Overheidsdiensten (POD)	3.418	
- instellingen die afhangen van de FOD's en POD's (o.a. Federale Politie en openbare instellingen van sociale	3.711	

zekerheid)		
- autonome overheidsbedrijven (statutair personeel van Belgacom, de NMBS, De Post, Belgocontrol en the Brussels Airport Company)	6.071	
Overheden van gemeenschappen en gewesten (uitz. onderwijs)	1.959	3,44
Provinciale overheid (uitz. onderwijs)	1.116	1,95
Gemeentelijke overheid (gemeentelijke administratie, OCMW, ziekenhuizen, lokale politie, intercommunales, ...)* (uitz. onderwijs)	30.835	54,12
Onderwijs, namelijk:	9.654	16,94
- basisonderwijs	3.394	
- algemeen secundair onderwijs	2.403	
- technisch en beroepssecundair onderwijs	2.890	
- hoger onderwijs**	507	
- volwasseneneducatie en overige vormen van onderwijs	397	
- onbekend	63	
Onbekend	214	0,38
TOTAAL	56.978	100

*De beschikbare cijfers laten geen meer gedetailleerde opsplitsing toe.

**De toepassing van de wet van 1967 is voor het hoger onderwijs beperkt tot die instellingen die door de gemeenschappen worden ingericht en de leden van het administratief en technisch personeel van de vrije universitaire instellingen.

Deze aangiften werden evenwel niet alle als arbeidsongeval aanvaard. Zoals uit onderstaande tabel blijkt, wordt bijna één op twintig aangiften geweigerd, onafhankelijk of het ongeval op de arbeidsplaats of op de weg naar en van het werk gebeurde.

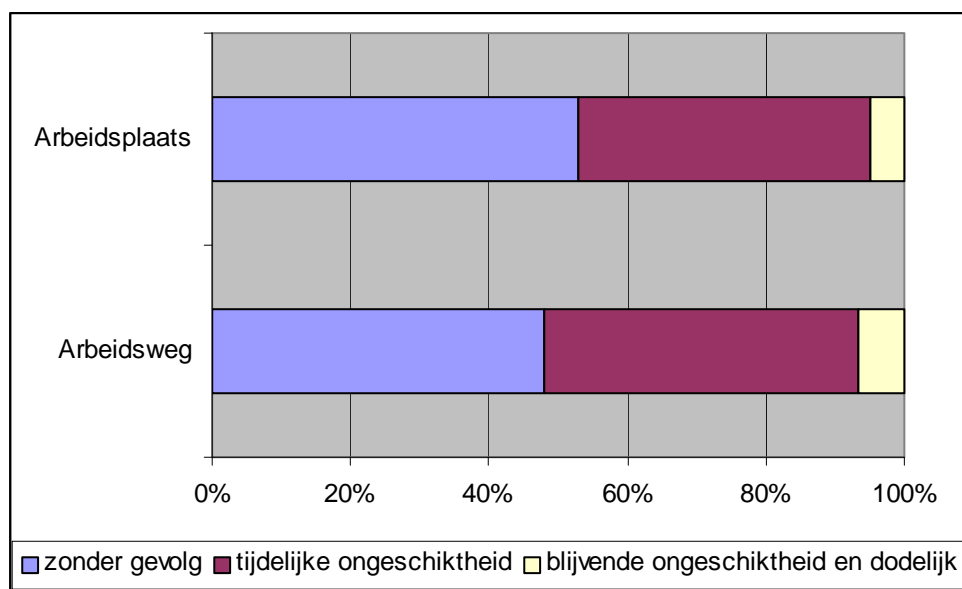
Tabel 3: Verdeling in absolute en relatieve frequentie van de arbeidsongevallen en arbeidswegongevallen in de overheidssector, naar stand van het dossier (2006)

Stand van het dossier	Arbeidsplaats		Arbeidsweg		TOTAAL	
	N	%	N	%	N	%
Aanvaard (*)	45.264	<i>95,2</i>	8.969	<i>95,3</i>	54.233	<i>95,2</i>
Geweigerd	2.298	<i>4,8</i>	447	<i>4,7</i>	2.745	<i>4,8</i>
TOTAAL	47.562	100	9.416	100	56.978	100

(*) Ongevallen die aan het FAO werden meegedeeld en die niet als "geweigerd" werden aangemerkt.

In de tabellen in bijlage B1 tot B3 geven we de verdeling weer van de ongevalaangiften naar hun gevolgen. In onderstaande figuur geven we daarvan een grafische voorstelling voor wat de aanvaarde ongevallen betreft. Hoewel de ongevallen op de weg naar en van het werk slechts 16,5% van alle ongevallen vertegenwoordigen, zijn hun gevolgen qua ongeschiktheid in verhouding iets groter.

Figuur 2: Verdeling van de gevolgen van de aanvaarde ongevallen in de overheidssector, naar arbeidsplaats of arbeidsweg (2006)



3 Ongevallen in 2006 op de arbeidsplaats

In dit hoofdstuk behandelen we de aanvaarde ongevallen op de arbeidsplaats. Vermits de gedetailleerde inlichtingen ontbreken voor de ongevallen overkomen aan militairen en het personeel van de NMBS, hebben onze analyses betrekking op 41.843 ongevallen. We bespreken achtereenvolgens de gevolgen van de arbeidsongevallen; de kenmerken van de slachtoffers; de spatio-temporele kenmerken van de ongevallen en de kenmerken van het ongevalsproces.

3.1 DE GEVOLGEN VAN DE ARBEIDSONGEVALLEN

In onderstaande tabel vergelijken we de gevolgen van de arbeidsongevallen tussen 2005 en 2006. In het totaal is het aantal ongevallen gedaald met 0,3%, maar dit resultaat moet gerelativeerd worden omwille van de lichte wijzigingen in de manier waarop verzekeraars en administraties ons hun gegevens meedeelden. Relevanter is dat het aandeel ongevallen met voorziene blijvende ongeschiktheid is toegenomen. Ruim de helft van de ongevallen leidt enkel tot medische verzorging ("zonder gevolg").

Tabel 4: Verdeling in absolute en relatieve frequentie van de arbeidsongevallen in de overheidssector naargelang de gevolgen van het ongeval (2005 - 2006)

Gevolgen van het ongeval	2005		2006		Verschil in % tussen 2006 en 2005
	N	%	N	%	
Zonder gevolg	22.748	54.2%	22.821	54,5%	0,3%
Tijdelijke arbeidsongeschiktheid	17.208	41.0%	16.805	40,2%	-2,3%
Voorziene blijvende arbeidsongeschiktheid	2.018	4.8%	2.207	5,3%	9,4%
Dodelijk	13		10		
TOTAAL	41.987	100.0%	41.843	100%	-0,3%

De gedetailleerde tabellen over het soort letsel en het verwond deel van het lichaam zijn opgenomen in bijlage B4 en B5. Het meest voorkomende soort letsel zijn de (open) wonden en de oppervlakkige letsels, zoals kneuzingen, builen, schaafwonden en schrammen. Vier op tien ongevallen werd in deze rubriek geklasseerd. Daarnaast werd drie op tien ongevallen ondergebracht in de rubriek 'ontwrichtingen, verstuikingen en verrekkingen'.

De letsels komen het meest voor aan de bovenste en onderste ledematen (ruim zes op tien van alle ongevallen). Respectievelijk de vingers en het been (inclusief knie) blijken daarbij uitgesproken kwetsbare plaatsen. Nog eens een op acht ongevallen leidt tot een hoofdblessure, waarvan bijna de helft aan de ogen (waaronder doorgaans ook schade aan brillen wordt geklasseerd).

3.2 DE KENMERKEN VAN DE SLACHTOFFERS VAN ARBEIDSONGEVALLEN

In deze paragraaf komen de kenmerken van de slachtoffers aan bod, zowel de persoonskenmerken (geslacht, leeftijd en nationaliteit) als de professionele kenmerken (uitgeoefend beroep, beroepscategorie en anciënniteit).

In onderstaande tabel delen we de slachtoffers van de arbeidsongevallen in naar **leeftijd en geslacht**. De 40- tot 49-jarigen vormen de categorie die de meeste slachtoffers telt - de gemiddelde leeftijd bedraagt trouwens 40,7 jaar. De verschillen naar geslacht kunnen gering genoemd worden. Overigen blijken de mannen 56,7% van de slachtoffers uit te maken, wat ongeveer identiek is als voor de ongevallen van 2005. Ook de leeftijdsverdeling loopt sterk gelijk als in 2005, al neemt het aantal ongevallen aan de uiteinden - jonge en oude personeelsleden - licht toe.

Tabel 5: Verdeling in absolute en relatieve frequentie van de arbeidsongevallen in de overheidssector volgens het geslacht en de leeftijd van het slachtoffer (2006)

Leeftijd	Mannen		Vrouwen		TOTAAL*	
	N	%	N	%	N	%
15 - 19 jaar	267	1,1%	183	1,0%	450	1,1%
20 - 29 jaar	4.228	17,8%	3.581	19,8%	7.809	18,7%
30 - 39 jaar	6.586	27,8%	4.500	24,8%	11.086	26,5%
40 - 49 jaar	7.163	30,2%	5.623	31,0%	12.786	30,6%
50 - 59 jaar	5.127	21,6%	4.019	22,2%	9.146	21,9%
60 jaar en ouder	323	1,4%	217	1,2%	540	1,3%
TOTAAL	23.694	100%	18.123	100%	41.817	100%

* Voor 26 slachtoffers is de leeftijd en/of het geslacht onbekend.

In de tabellen B6 en B7 in bijlage worden de slachtoffers naar leeftijd en geslacht opgesplitst volgens de gevolgen van het ongeval. Er doet zich vaker ongeschiktheid voor bij mannelijke slachtoffers en bij de jongste en oudste leeftijdscategorie.

Het aantal **buitenlanders** in de openbare dienst is nog zeer beperkt. Dat blijkt uit het percentage Belgen onder de slachtoffers van arbeidsongevallen, dat zich op 97,6% situeert in 2006 - tegenover 89,0% voor de private sector.

Voor de verdeling van de ongevallen volgens de beroepscategorie en het door het slachtoffer uitgeoefende beroep verwijzen we opnieuw naar de bijlage (tabellen B8 en B9). Hieronder

tonen we de verdeling volgens de **anciënniteit** van het slachtoffer in de betrokken administratie.

Tabel 6 : Verdeling in absolute en relatieve frequentie van de arbeidsongevallen in de overheidssector volgens de anciënniteit van het slachtoffer in de administratie, 2005-2006

Anciënniteit	2005		2006*		Verschil in % tussen 2006 en 2005
	N	%	N	%	
< 1 jaar	8.167	19,5%	6.249	15,8%	-23,5%
1 - 4 jaar	8.115	19,4%	8.430	21,3%	3,9%
5 - 9 jaar	8.075	19,3%	7.087	17,9%	-12,2%
10 - 19 jaar	8.440	20,2%	8.682	22,0%	2,9%
20 - 29 jaar	6.142	14,7%	6.084	15,4%	-0,9%
30 jaar of meer	2.886	6,9%	2.992	7,6%	3,7%
TOTAAL	41.825	100%	39.524	100%	-5,5%*

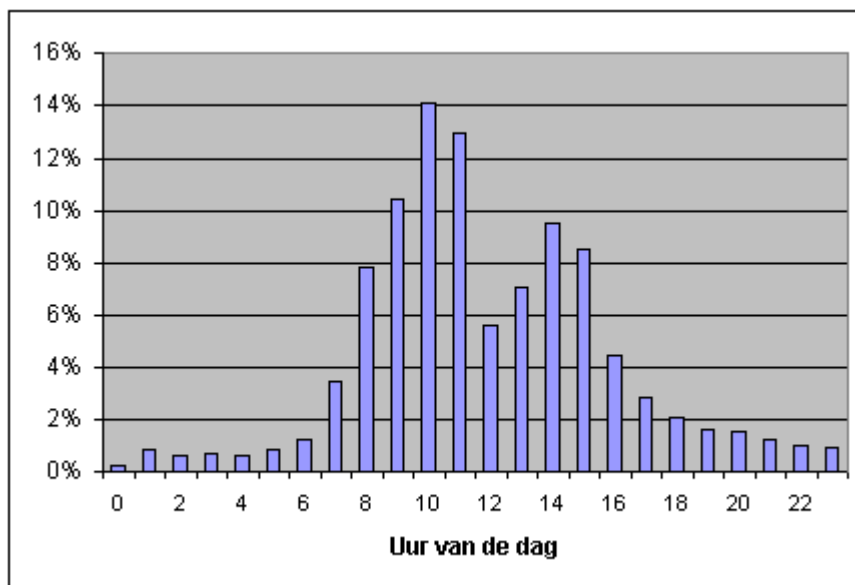
* Helaas dienen we een opmerkelijke toename van het aantal onbekenden te registreren: 1.068 ongevallen in 2005 (inclusief Ministerie van Defensie), tegenover 2.319 in 2006 (exclusief Ministerie van Defensie). Deze toename verklaart dan ook grotendeels de daling van het totaal in 2006 ten opzichte van 2005.

Bijzonder is de sterke daling van het aantal ongevallen met slachtoffers waarvan de anciënniteit minder dan één jaar bedroeg op het ogenblik van het ongeval: zowat een op zes slachtoffers zou minder dan één jaar in dienst geweest zijn, tegenover een op vijf van de slachtoffers in 2005. Het contrast met de private sector wordt alleszins bevestigd, waar in 2006 maar liefst een op drie van de slachtoffers tot de nieuwkomers in de organisatie behoorde en meer dan de helft minder dan vijf jaar ervaring telde. Dit houdt ongetwijfeld verband met de grotere mobiliteit van werknemers in de private sector.

3.3 SPATIO-TEMPORELE KENMERKEN VAN DE ARBEIDSONGEVALLEN

In deze alinea behandelen we het tijdstip en de plaats waar de ongevallen gebeurden. Bij het **uur van het ongeval** dient men rekening te houden met een fout in de omzetting van de gegevens, zodat het aantal ongevallen tussen 0 en 1 uur 's nachts onderschat is. We mogen besluiten dat de ongevallen tussen 22 en 6 uur zich op een gelijkaardig laag niveau bevinden. Vanaf 6 uur doet zich een steile klim voor, waarbij het aantal ongevallen een maximum bereikt tussen 10 en 11 uur. Na de middagpauze doet zich een tweede, maar merkkelijk kleinere piek voor.

Figuur 3 : Verdeling van de arbeidsongevallen in de overheidssector volgens het uur van het ongeval - 2006 (onbekend= 1,2%)



Op het vlak van de **dag in de week** waarop het ongeval gebeurde, wordt het resultaat van vorig jaar min of meer gerepliceerd. Een grotere kans op arbeidsongevallen doet zich voor op maandag en dinsdag. Ondanks het grote gewicht van het onderwijs binnen de overheidssector, komen meer ongevallen voor op woensdag dan op vrijdag. Op zaterdag en zondag doet zich een vergelijkbaar, laag aantal ongevallen voor (zie tabel B10 in bijlage).

Wat de **maand van het ongeval** betreft, bemerken we een vermindering tijdens de schoolvakanties en december (zie tabel B11 in bijlage). De daling in december zou ook verklaard kunnen worden door laattijdige aangiften, die ons nog niet konden worden meegedeeld.

Bekeken vanuit de **plaats van normale tewerkstelling**, komen de meeste ongevallen voor in het Brusselse Gewest, gevolgd door Henegouwen, Antwerpen en Luik (zie tabellen B12 en B13 in bijlage). Deze vier vertegenwoordigen bijna zes tiende van alle arbeidsongevallen in de overheidssector. Daarentegen komen zeer weinig ongevallen voor in de provincies Luxemburg en Waals-Brabant. Behalve de ruime aanwezigheid van ministeries in Brussel, kan deze variatie mee worden verklaard door de omvang van de gemeentelijke dienstverlening, zoals het bestaan van OCMW-ziekenhuizen.

3.4 KENMERKEN VAN HET ONGEVALSPROCES DE ARBEIDSONGEVALLEN

In deze paragraaf gaan we dieper in op de omstandigheden waarin het ongeval gebeurde: wat was de afwijkende gebeurtenis, welk voorwerp was daar desgevallend bij betrokken en wat was de wijze van verwonding?

In tabel B14 in bijlage gaan we in op de relatie tussen de **afwijkende gebeurtenis** en de gevolgen van het ongeval. Wanneer we de vier voornaamste ongevalsoorzaken bekijken, stellen we vast dat voor twee de gevolgen gemiddeld relatief beperkter blijven, dat wil zeggen geen aanleiding geven tot ongeschiktheid:

- ongecoördineerde, onbeheerste of verkeerde bewegingen (code 64): 7,2% van alle ongevallen, waarvan 58% zonder gevolg;

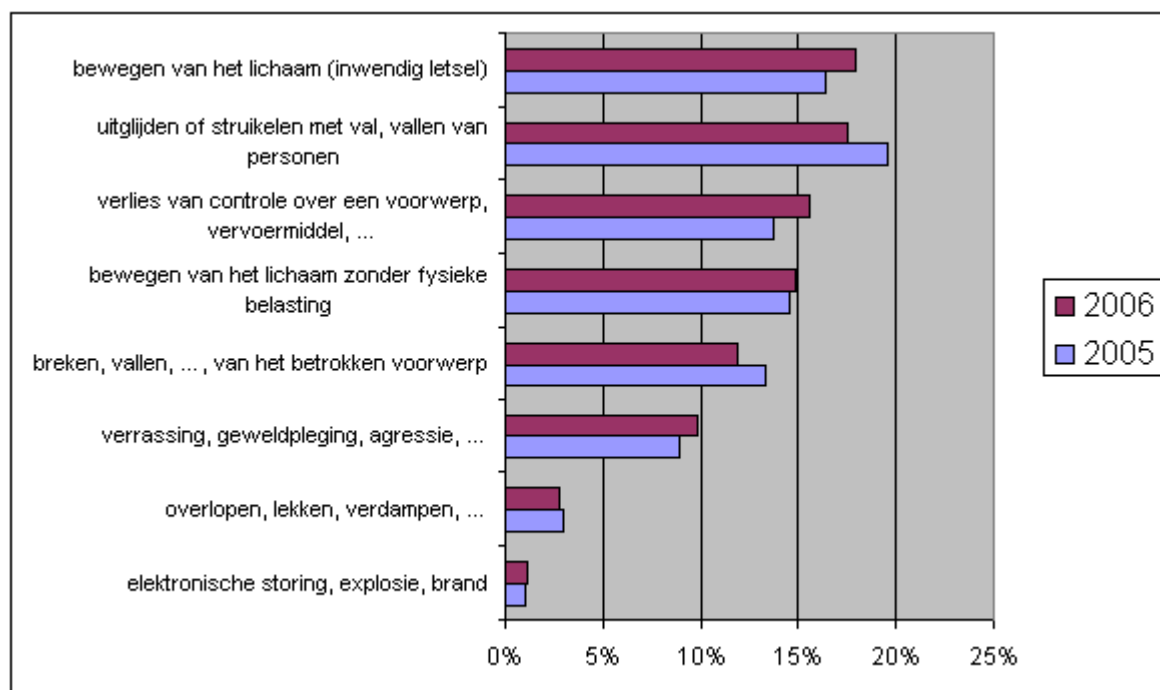
- verlies van controle (geheel of gedeeltelijk) over een voorwerp (dat wordt gedragen, verplaatst, gehanteerd enz.) (code 44): 6,6% van alle ongevallen, waarvan 60% zonder gevolg.

Twee afwijkende gebeurtenissen leiden daarentegen vaker tot ongeschiktheid (tijdelijk of zelfs blijvend):

- uitglijden of struikelen met val, vallen van personen - op ongeveer dezelfde hoogte (code 52): 10,6% van alle ongevallen, waarvan 49% zonder gevolg;
- optillen, dragen, opstaan (code 71): 6,5% van alle ongevallen, waarvan 39% zonder gevolg.

Vervolgens aggregeren we de cijfers tot op een hoger niveau, zodat we enkel nog rekening houden met de eerste positie van de code. In onderstaande figuur vergelijken we dan de resultaten voor 2006 met die van 2005. Waar in 2005 de valongevallen nog het meest voorkwamen, is dat in 2006 het bewegen van het lichaam leidend tot een inwendig letsel (zoals optillen, dragen, opstaan en misstappen). Het aandeel van ongevallen in de categorie "verrassing, geweldpleging, agressie, ...", wat meestal betrekking heeft op kwaadwillige daden door buitenstaanders jegens de slachtoffers, is nog toegenomen. Het aantal ongevallen in deze categorie ligt nu hoger dan in de private sector, hoewel die laatste in het totaal viermaal meer arbeidsongevallen telt.

Figuur 4: Vergelijking van de afwijkende gebeurtenis bij arbeidsongevallen 2005-2006 *



* Overige afwijkende gebeurtenissen: 5,9% in 2006 tegenover 7,8% in 2005; geen informatie: 2,6% in 2006 tegenover 1,8% in 2005.

In tabel B15 in bijlage tonen we het verband tussen **het bij de afwijkende gebeurtenis betrokken voorwerp** en de gevolgen van het ongeval. Het meest voorkomende voorwerp zijn gelijkvloerse gebouwen of oppervlakken (17,8%), waarvan bovendien de gevolgen gemiddeld zwaarder zijn. In tweede instantie zijn levende organismen en mensen bij het ongeval betrokken (13,8%) en in derde instantie kantooruitrusting en persoonlijke uitrusting e.d. (11,0%).

Deze drie soorten voorwerpen zijn gekoppeld aan specifieke afwijkende gebeurtenissen, zoals geïllustreerd in onderstaand schema. Bijvoorbeeld kan men afleiden (rekening houdend met de gegevens in bijlage) dat de bewegingen van het lichaam die doorgaans

leiden tot een inwendig letsel, vooral een tweetal soorten ongevallen inhouden: enerzijds een misstap of uitglijden over een oneffenheid in de vloer of een gladde vloer, anderzijds het optillen of dragen van meubilair of een ander voorwerp.

Tabel 7: Drie voornaamste bij de afwijkende gebeurtenis betrokken voorwerpen bij arbeidsongevallen in de overheidssector, met hun drie voornaamste afwijkende gebeurtenissen - 2006

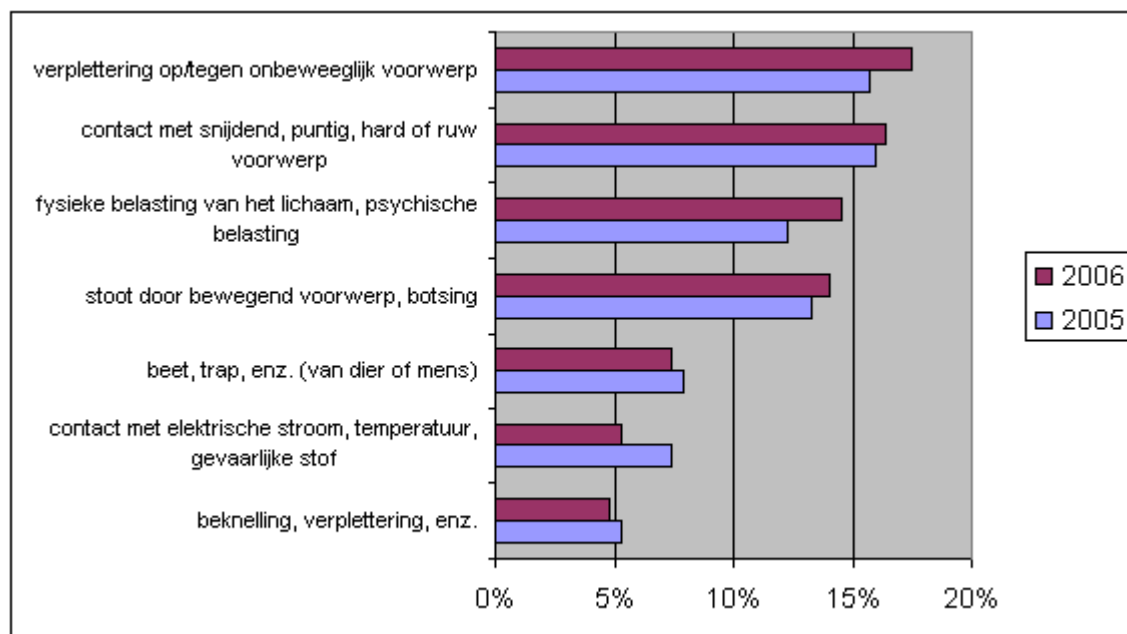
Bij de afwijkende gebeurtenis betrokken voorwerp	Voornaamste afwijkende gebeurtenissen met percentage binnen het betrokken voorwerp
Gebouwen, constructies, oppervlakken - gelijkvloers	<ol style="list-style-type: none"> 1. Uitglijden of struikelen met val, vallen van personen - op ongeveer dezelfde hoogte (32%) 2. Zwaarbeladen lopen, misstap of uitglijden zonder vallen (12%) 3. Glijden, vallen, instorten van het betrokken voorwerp - op gelijke hoogte gelegen (7%)
Levende organismen en mensen	<ol style="list-style-type: none"> 1. Geweldpleging, agressie, bedreiging door buitenstaanders jegens de slachtoffers in het kader van hun beroepsuitoefening (33%) 2. Geweldpleging, agressie, bedreiging tussen personeelsleden van de werkgever (9%) 3. Aangevallen, omvergelopen worden - door een dier (9%)
Kantooruitrusting en persoonlijke uitrusting, sportuitrusting, wapens, huishoudelijke apparaten	<ol style="list-style-type: none"> 1. Verlies van controle (geheel of gedeeltelijk) over een voorwerp (dat wordt gedragen, verplaatst, gehanteerd, enz.) (12%) 2. Ongecoördineerde, onbeheerste of verkeerde bewegingen (11%) 3. Optillen, dragen, opstaan (11%)

Het ongevalsproces kan ook worden benaderd vanuit **het contact - de wijze van verwonding** (zie tabel B16 in bijlage). Van de drie meest voorkomende wijzen leidt de eerste tot de zwaarste gevolgen, namelijk tijdelijke of blijvende ongeschiktheid:

- fysieke belasting - van het bewegingsapparaat (code 71): 11,1% van alle ongevallen, waarvan 38% zonder gevolgen;
- verticale beweging, verplettering op/tegen (gevolg van een val) (code 31): 10,3% van alle ongevallen, waarvan 50% zonder gevolgen;
- contact met een hard of ruw voorwerp (code 53): 6,2% van alle ongevallen, waarvan 53% zonder gevolgen.

Zoals voor de afwijkende gebeurtenis (merk trouwens de congruentie op: fysieke belasting van het bewegingsapparaat wordt normaliter gecodeerd als bewegingen van het lichaam leidend tot inwendig letsel), aggregeren we opnieuw de gegevens tot op het eerste cijfer en vergelijken we de resultaten van 2006 met deze van 2005. In onderstaande figuur merkt men dat de categorie van de verplettering doordat het slachtoffer een beweging maakt tegen een onbeweeglijk voorwerp het meest voorkomende soort contact is geworden.

Figuur 5 : Vergelijking contact - wijze van verwonding bij arbeidsongevallen, 2005-2006*



*Geen informatie: 12,6% in 2006 tegenover 9,0% in 2005; overige contacten: 7,2% in 2006 tegenover 12,8% in 2005; verdrinking, begraving, insluiting: telkens 0,4%.

4 Ongevallen in 2006 op de werkweg

Hierna behandelen we de ongevallen die in 2006 in de overheidssector zijn overkomen op de werkweg naar en van het werk. Zoals voor de ongevallen op de werksplaats hebben de gegevens betrekking op de quasi totaliteit van de instellingen die ressorteren onder de wet van 1967, wat 8.547 ongevallen oplevert - dus zonder het personeel van de NMBS en Defensie. We bespreken achtereenvolgens de gevolgen van de arbeidsongevallen; de kenmerken van de slachtoffers; de spatio-temporele kenmerken van de ongevallen en de kenmerken van het ongevalsproces.

4.1 DE GEVOLGEN VAN DE ARBEIDSWEGONGEVALLLEN

In onderstaande tabel stellen we een toename vast van de werkwegongevallen met 6% in vergelijking met 2005. Deze vergelijking dient evenwel de nodige voorzichtigheid in acht te nemen, gelet op de lichte wijzigingen in de manier waarop verzekeraars en administraties ons hun gegevens mededeelden. De gevolgen van de ongevallen blijken zwaarder op de werkweg dan op de werksplaats: ze hebben vaker een tijdelijke ongeschiktheid, een blijvend letsel of een dodelijke afloop tot gevolg.

Tabel 8: Verdeling in absolute en relatieve frequentie van de arbeidswegongevallen in de overheidssector in functie van de gevolgen van het ongeval, 2005-2006

Gevolgen van het ongeval	2005		2006		Verschil in % tussen 2006 en 2005
	N	%	N	%	
Zonder gevolg	3.639	45,1%	4.085	47,8%	<i>12,3%</i>
Tijdelijke arbeidsongeschiktheid	3.888	48,2%	3.880	45,4%	<i>-0,2%</i>
Voorziene blijvende arbeidsongeschiktheid	529	6,6%	567	6,6%	<i>7,2%</i>
Dodelijk	6		15		
TOTAAL	8.062	100%	8.547	100%	6,0%

De gedetailleerde tabellen over het soort letsel en het verwond deel van het lichaam zijn opgenomen in bijlage B4 en B5. Net zoals voor de ongevallen op de arbeidsplaats zijn de meest voorkomende soorten letsels de (open) wonden en de oppervlakkige letsels enerzijds en de ontwrichtingen, verstuikingen en verrekkingen anderzijds. Toch is het aandeel van die eerste categorie minder groot dan bij de ongevallen op de arbeidsplaats, wat opnieuw op het ernstigere karakter wijst. Daarentegen komen immers de schuddingen en inwendige letsels, de multipale letsels en de botbreuken relatief vaker voor.

Drie op tien van de ongevallen op weg naar en van het werk bezorgen het slachtoffer een verwonding van de onderste ledematen (met name het been en de enkel). De meer ernstige gevolgen van deze ongevallen in vergelijking met de ongevallen op de arbeidsplaats blijkt hier uit het grote aandeel voor 'gehele lichaam en diverse plaatsen', dat van toepassing is voor bijna een vijfde van de ongevallen (hetzij 3,6 keer meer dan op de arbeidsplaats). Ook frequenter zijn kwetsuren aan de hals, voornamelijk te situeren bij de whiplash in verkeersongevallen (vandaar wellicht ook het hogere aandeel schuddingen en inwendige letsels).

4.2 DE KENMERKEN VAN DE SLACHTOFFERS VAN ARBEIDSWEGONGEVALLEN

In deze paragraaf komen de kenmerken van de slachtoffers aan bod, zowel de persoonskenmerken (geslacht, leeftijd en nationaliteit) als de professionele kenmerken (uitgeoefend beroep, beroepscategorie en anciënniteit).

In tegenstelling tot de ongevallen op de arbeidsplaats, waar zich een kleine mannelijke meerderheid aftekende, is voor de ongevallen op weg naar en van het werk sprake van een duidelijke vrouwelijke meerderheid van 63,5%. Uit onderstaande tabel blijkt dat de mannelijke slachtoffers een wat ouder profiel hebben. Onafgezien van het geslacht is de leeftijdscategorie van 40- tot 49-jarigen degene met het grootste aantal slachtoffers - de gemiddelde leeftijd situeert zich op 41,5 jaar.

Tabel 9: Verdeling in absolute en relatieve frequentie van de arbeidswegongevallen in de overheidssector volgens het geslacht en de leeftijd van het slachtoffer (2006)

Leeftijd	Mannen		Vrouwen		TOTAAL*	
	N	%	N	%	N	%
15 - 19 jaar	27	0,9%	43	0,8%	70	0,8%
20 - 29 jaar	477	15,3%	1138	21,0%	1615	18,9%
30 - 39 jaar	777	24,9%	1232	22,7%	2009	23,5%
40 - 49 jaar	942	30,2%	1604	29,6%	2546	29,8%
50 - 59 jaar	812	26,1%	1315	24,3%	2127	24,9%
60 jaar en ouder	80	2,6%	88	1,6%	168	2,0%
TOTAAL	3.115	100%	5.420	100%	8.535	100%

* Voor 12 slachtoffers is de leeftijd en/of het geslacht onbekend.

De gevolgen van het ongeval naar respectievelijk geslacht en leeftijd van het slachtoffer worden weergegeven in de tabellen B17 en B18 in bijlage. Voor de jongste leeftijdscategorie zijn de gevolgen van het ongeval gemiddeld zwaarder, voor de oudste categorie blijven ze vaker beperkt tot medische verzorging zonder ongeschiktheid.

Voor de verdeling van de ongevallen volgens de anciënniteit, de beroeps categorie en **het door het slachtoffer uitgeoefende beroep** verwijzen we opnieuw naar de bijlage (respectievelijk B19, B8 en B9). Vermits personen die kantoorwerk uitvoeren een kleiner risico hebben op ongevallen tijdens de werkzaamheden, is het logisch dat hun aandeel groter ligt bij de ongevallen op de weg naar en van het werk. Dit geldt in mindere mate ook voor leerkrachten en nauwelijks voor degenen in het basisonderwijs. Daarentegen is het percentage van de ongevallen op de arbeidsweg beperkter bij wie handarbeid uitvoert, bij verpleegkundig personeel (met name op ondergeschikt niveau) en bij politieagenten en penitentiair beambten.

4.3 SPATIO-TEMPORELE KENMERKEN VAN DE ARBEIDSWEGONGEVALLLEN

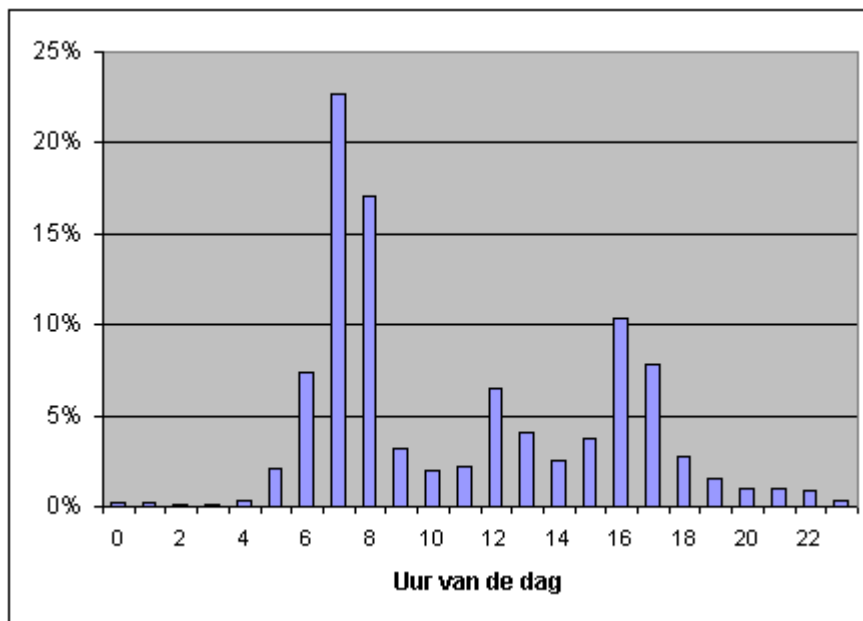
In deze alinea behandelen we het tijdstip en de plaats waar de ongevallen gebeuren.

Wat de **maand van het ongeval** betreft (zie tabel B11 in bijlage), stellen we - zoals voor de ongevallen op de arbeidsplaats - een effect vast van de schoolvakanties, maar dit verklaart duidelijk onvoldoende. Er doen zich immers verhoudingsgewijze meer ongevallen voor van januari tot maart, gevolgd door de periode oktober tot december. Ongetwijfeld houdt dit verband met de slechtere weersomstandigheden tijdens deze maanden, zodat zich meer ongevallen buitenshuis voordoen.

Het aandeel van de ongevallen die zich tijdens het **weekend** voordoen, is nog veel kleiner dan voor de ongevallen op de arbeidsplaats (respectievelijk 4,0% en 8,7%). Daarentegen ligt hun aandeel hoger op maandag, dinsdag en in mindere mate ook donderdag (zie tabel B10 in bijlage).

Voor het **uur van het ongeval**, merken we in onderstaande figuur dat ze relatief het vaakst voorkomen tijdens de ochtendspits, dus op weg naar het werk. De terugweg naar huis blijkt een veel beperkter risico in te houden en er is ook sprake van een toename tijdens het middaguur.

Figuur 6: Verdeling van de ongevallen op de weg naar en van het werk in de overheidssector volgens het uur van het ongeval - 2006 (onbekend= 0,7%)



De ongevallen op de **arbeidsweg** doen zich het meest voor in respectievelijk Antwerpen, Brussel en Oost-Vlaanderen (zie tabellen B12 en B13 in bijlage). In het Brusselse en het Vlaamse Gewest bedraagt het aandeel van de arbeidswegongevallen in het totaal van de ongevallen een op vijf, in het Waalse Gewest is dat slechts een op acht.

Het Brusselse Gewest komt echter op een uitgesproken eerste plaats, met een kwart van de ongevallen, vanuit het standpunt van de plaats van tewerkstelling. Dit kan verklaard worden door de vele pendelaars die in Brussel werken en in een ander gewest wonen.

4.4 KENMERKEN VAN HET ONGEVALSPROCES DE ARBEIDSWEGONGEVALLEN

Hoe zijn de ongevallen gebeurd en hoe heeft het slachtoffer zich daarbij verwond? Die vragen beantwoorden we in deze paragraaf.

De oorzaken van de ongevallen vinden we terug in het kenmerk '**afwijkende gebeurtenis**', dat we in bijlage weergeven naargelang de gevolgen van het ongeval (tabel B20). De drie meest frequente gebeurtenissen, die samen bijna de helft van alle ongevallen vertegenwoordigen, zijn:

- verlies van controle over een vervoer- of transportmiddel (al dan niet gemotoriseerd) (code 42): 29,5% van de arbeidswegongevallen;
- uitglijden of struikelen met val, vallen van personen - op ongeveer dezelfde hoogte (code 52): 19,1% van de arbeidswegongevallen;
- door een voorwerp of de vaart daarvan gegrepen of meegesleept worden (code 63): 9,0% van de arbeidswegongevallen.

Logischerwijze zijn de meest voorkomende **bij de afwijkende gebeurtenis betrokken voorwerpen** dan voertuigen (uiteraard in eerste instantie wagens, maar ook de tweewielers zijn flink vertegenwoordigd). Daarnaast komt ook de begane grond frequent als voorwerp voor, zoals in de valongevallen (zie tabel B21 in bijlage).

De omstandigheden van het ongeval kunnen eveneens worden bekeken vanuit de variabele '**contact - wijze van verwonding**' (zie tabel B22 in bijlage). Enerzijds vinden we de typische verkeersongevallen terug in twee codes:

- botsing met een bewegend voorwerp, voertuigen daaronder begrepen - botsing met een persoon (het slachtoffer beweegt ook) (code 45): 14,6% van de arbeidswegongevallen;
- stoot door voorwerp, voertuigen daaronder begrepen - draaiend, bewegend, zich verplaatsend (code 44): 11,5% van de arbeidswegongevallen.

Anderzijds vinden we de valongevallen terug bij code 31 'verticale beweging, verplettering op/tegen', die 18% van de ongevallen vertegenwoordigt. Wellicht mogen ook codes 32 'horizontale beweging, verplettering op/tegen' (6,0%) en 53 'contact met een hard of ruw voorwerp' (5,7%) hiertoe gerekend worden.