

1 Inleiding

De publicatie van het jaarlijks statistisch verslag van de arbeidsongevallen door het Fonds wil niet alleen een stand van zaken opmaken maar ook de jaarcijfers in een historisch perspectief plaatsen om over een zo objectief mogelijk beeld te beschikken van de evolutie van het arbeidsongevallenrisico in België.

Het eerste deel van het verslag kadert in die optiek. Het behandelt de gevolgen van de ongevallen van 2005 waarvoor we vandaag over quasi definitieve gegevens aangaande hun regeling beschikken. Via die ongevallen van 2005 kunnen we een werkelijk beeld krijgen van de situatie van de ongevallen in de privésector in België en kunnen we, in het kader van een verdere analyse, de aandacht vestigen op de meest frequente ernstige ongevallen en hun kenmerken. Die bijdrage van het Fonds kadert in de evaluatie die de Hoge Raad voor Preventie en Bescherming op het Werk momenteel uitvoert van de reglementering betreffende de ernstige arbeidsongevallen.

Het tweede deel van het verslag is gewijd aan de recente evolutie van de arbeidsongevallen (2005-2010). Die analyse baseert zich, zowel voor de ongevallen als de werkgelegenheid, op vergelijkbare gegevens. Hierdoor zouden de besluiten die we uit de analyse trekken betrouwbaarder moeten zijn. Het laatste deel van het verslag, tot slot, bespreekt de evolutie van de ongevallen op lange termijn en vestigt de aandacht op de struikelblokken die we in een dergelijke analyse kunnen aantreffen.

2 De ernstige arbeidsongevallen in de jaarlijkse statistieken

2.1 DEFINITIE VAN HET ERNSTIG ONGEVAL

Het ernstig arbeidsongeval, zoals sinds 2005 gedefinieerd door de wetgeving betreffende het welzijn op het werk, is een ongeval dat is voorgevallen in het kader van de uitvoering van de arbeidsovereenkomst en geleid heeft tot de dood van het slachtoffer, ongeacht de oorzaken van het ongeval, of een ongeval met blijvende of tijdelijke restletsels tot gevolg voor zover het zich in bepaalde omstandigheden heeft voorgedaan. Het koninklijk besluit van 24 februari 2005 bevat de lijst van de afwijkende gebeurtenissen, de betrokken voorwerpen en de tijdelijke letsels die deze omstandigheden bepalen. De ongevallen op de arbeidsweg zitten niet in de definitie vervat.

In geval van een ernstig ongeval ziet de werkgever zich gedwongen de diensten van toezicht op het welzijn op het werk onmiddellijk op de hoogte brengen als het ongeval tot de dood van het slachtoffer leidt of blijvende letsels veroorzaakt. In die gevallen, maar ook in de

veronderstelling dat het ongeval enkel tijdelijke letsels veroorzaakt, moet de werkgever ook een omstandig verslag laten opstellen over het ongeval en dit verslag overmaken aan de diensten van toezicht op het welzijn op het werk.

Ter herinnering: vóór het KB van 24 februari 2005 werd het ernstig ongeval gedefinieerd als het ongeval dat is voorgevallen op de arbeidsplaats en tot de dood heeft geleid of, volgens de eerste medische diagnose, de dood, een blijvende arbeidsongeschiktheid of een tijdelijke ongeschiktheid van meer dan een maand tot gevolg kan hebben.

De werkgever moet snel in staat zijn om te bepalen of het al dan niet om een ernstig ongeval gaat. Hij moet immers binnen de 10 dagen een omstandig verslag opstellen voor de diensten van het toezicht op het welzijn op het werk. In tegenstelling tot bij de dodelijke ongevallen is het vaak moeilijk om kort na het ongeval te bepalen of er blijvende letsels zullen zijn. Meestal duurt het inderdaad meerdere jaren vooraleer de letsels kunnen worden geconsolideerd en het voortbestaan van definitieve letsels kan worden vastgesteld, via de bekrachtiging door het Fonds voor arbeidsongevallen of het vonnis van de arbeidsrechtbank.

Wanneer het ongeval door de werkgever wordt aangegeven aan de verzekeringsonderneming, doet die laatste meteen een voorspelling aangaande de definitieve ernstgraad van de restletsels om een toereikende voorziening aan te leggen om de regeling van het ongeval te verzekeren. Op het einde van het jaar herevalueert de verzekeringsonderneming haar ramingen op basis van de medische dossiers, niet alleen voor de ongevallen van het afgelopen jaar maar ook voor de ongevallen van de jaren voordien die nog niet definitief zijn geregeld. Op 31 december 2010 hebben de verzekeringsondernemingen voorzieningen aangelegd voor blijvende ongeschiktheid voor 13 145 ongevallen van 2010, hetzij 8,7 % van alle ongevallen die zich het voorbije jaar op de arbeidsplaats hebben voorgedaan. Dit percentage lijkt geleidelijk toe te nemen met de jaren. In 1996 - toen de statistieken van de arbeidsongevallen voor de eerste keer werden opgesteld vanaf de gegevensbank van het Fonds voor arbeidsongevallen - was het aandeel van de ongevallen met voorziene blijvende ongeschiktheid ten opzichte van alle ongevallen die zich dat jaar op de arbeidsplaats hadden voorgedaan slechts 5,7 %.

De voortdurende stijging van het percentage ongevallen met een voorziene blijvende ongeschiktheid is een bron van verwarring en misverstanden. Soms wordt het beschouwd als een significante toename van het risico op arbeidsongevallen in België. De media maken, in alle haast, niet het onderscheid tussen voorziening en erkenning van blijvende ongeschiktheid en verspreiden het negatieve gevoel dat wordt opgewekt door de evolutie van het percentage ongevallen voorzien door de verzekeringsondernemingen. Wanneer een persorgaan het cijfer 13 000 aanhaalt als jaarlijks aantal ongevallen met blijvende ongeschiktheid in de ondernemingen in België, beschrijft het een situatie die niet overeenstemt met de werkelijkheid. Jaarlijks tellen we immers een 6 000-tal ongevallen in de ondernemingen die geregeld worden in het kader van een bekrachtiging of vonnis. De pers vestigt zo, terecht, de aandacht op een reëel probleem van arbeidswelzijn, maar laat het publiek niet toe de omvang van het probleem correct in te schatten.

De graad van blijvende ongeschiktheid vertaalt een definitieve aantasting van het economisch potentieel van de werknemer. De gevallen van definitieve genezing na de regeling van het ongeval zijn relatief zeldzaam. In dat opzicht kan het ongeval dat een blijvend en meestal onomkeerbaar letsel veroorzaakt als een ernstig ongeval worden beschouwd. Uiteraard zijn er verschillende gradaties van ernstige ongevallen. De werknemer die een rente krijgt toegekend voor een arbeidsongeschiktheid van minder dan 5 % behoudt meestal zijn werk, ook al ondervindt hij bij de uitoefening ervan meer moeilijkheden dan vóór het ongeval. Wanneer de graad van blijvende ongeschiktheid daarentegen hoog is, loopt het slachtoffer een hoger risico om zijn job te verliezen en enkel op zijn rente te kunnen terugvallen als bestaansmiddel. Zo voerde meer dan 80 % van de slachtoffers van arbeidsongevallen aan wie een blijvende ongeschiktheid van minder dan 5 % werd toegekend tussen 1997 en 1999 een job uit tijdens het jaar dat volgde op de

regeling van het ongeval. Dat percentage was iets hoger dan 30 % voor de slachtoffers met een graad van blijvende ongeschiktheid van minstens 36 %.¹

Hoeveel arbeidsongevallen met een blijvende ongeschiktheid tot gevolg gebeuren jaarlijks in België op de arbeidsplaats en wat vertegenwoordigt het aandeel van die ongevallen ten opzichte van het geheel van de ongevallen? Het huidig onderzoek van de ongevallen van 2005 laat, gezien de verlopen tijd, toe een voldoende relevant antwoord te geven op die vraag.

2.2 3,5 % VAN DE ONGEVALLEN OP DE ARBEIDSPLAATS VAN 2005 HEBBEN TOT EEN BLIJVENDE ONGESCHIKTHEID GELEID.

In 2005 telden we 160 662 ongevallen op de arbeidsplaats die, op basis van de informatie van de verzekeringsondernemingen, eind 2005 als volgt verdeeld waren:

Tabel 1: Verdeling van de ongevallen op de arbeidsplaats van 2005 naargelang de gevolgen (situatie op 31.12.2005)

Ongevallen zonder gevolgen (enkel medische verzorging)	66 666	41,5%
Ongevallen met tijdelijke ongeschiktheid tot gevolg, maar waarvoor de verzekeringsonderneming geen blijvende ongeschiktheid heeft voorspeld	79 788	49,7%
Ongevallen met een voorziene blijvende ongeschiktheid	14 090	8,8%
Dodelijke ongevallen	118	0,1%

Van die 160 662 ongevallen van 2005 werden er tot vandaag 6 136 geregeld, hetzij door de bekrachtiging van de overeenkomst tussen het slachtoffer en de verzekeraar door het Fonds voor arbeidsongevallen, hetzij door het vonnis van de arbeidsrechtbank. Van die 6 136 regelingen werd er aan 5 613 slachtoffers een blijvende ongeschiktheid toegekend. De overige 523 ongevallen zijn dodelijke ongevallen, ongevallen die enkel het gebruik van een prothese noodzakelijk maken (tanden, bril, ...) en andere ongevallen die werden afgesloten zonder blijvende ongeschiktheid. Terwijl op 31.12.2005 het percentage ongevallen waarvoor de verzekeraars een voorziening voor blijvende ongeschiktheid hadden aangelegd 8,8 % bedroeg, was het percentage ongevallen effectief geregeld met een blijvende ongeschiktheid gelijk aan 3,5 % (5 613/160 662).

Eind december 2010 hebben de verzekeraars een voorziening voor blijvende ongeschiktheid behouden voor 612 ongevallen van 2005. Hiervan leidden 262 ongevallen tot medische kosten en/of tijdelijke ongeschiktheden in 2010. Die ongevallen worden hoogstwaarschijnlijk afgesloten door een regeling met BO.

Zoals blijkt uit tabel 2 worden de meeste regelingen geregistreerd tijdens het tweede en derde jaar na het jaar van het ongeval. We kunnen schatten dat minstens 96 % van de ongevallen van 2005 geregeld zullen zijn tegen het einde van het zesde jaar volgend op het jaar van het ongeval. In 88 % van de gevallen werden de ongevallen geregeld door een bekrachtiging van het Fonds voor arbeidsongevallen.

¹ De impact van de arbeidsongevallen op de socio-economische status van de slachtoffers - P. Desmarez, I. Godin, B. Renneson - Le Travail Humain, deel 70, nr. 2/2007, 127-152

Tabel 2 - Verdeling van de ongevallen van 2005 (arbeidsplaats) geregeld met of zonder BO naargelang het jaar van de regeling.

Jaar van de regeling	Aantal ongevallen	Percentage	Gecumuleerd percentage
2005	50	0,8 %	0,8%
2006	1102	17,2 %	18,0 %
2007	2160	33,8 %	51,8 %
2008	1518	23,7 %	75,5 %
2009	757	11,8 %	87,3 %
2010	463	7,2 %	94,6 %
2011	86	1,3 %	95,9 %
Niet geregeld, maar voorziening voor BO en TO en/of medische kosten in 2010	262	4,1 %	100 %
Totaal	6398	100 %	

Voor bijna de helft van 5 613 ongevallen op de arbeidsplaats in 2005 die werden geregeld met blijvende ongeschiktheid, was de toegekende graad van ongeschiktheid lager dan 5 %.

Tabel 3 - Verdeling van de 5 613 ongevallen op de arbeidsplaats in 2005 en geregeld met een blijvende ongeschiktheid.

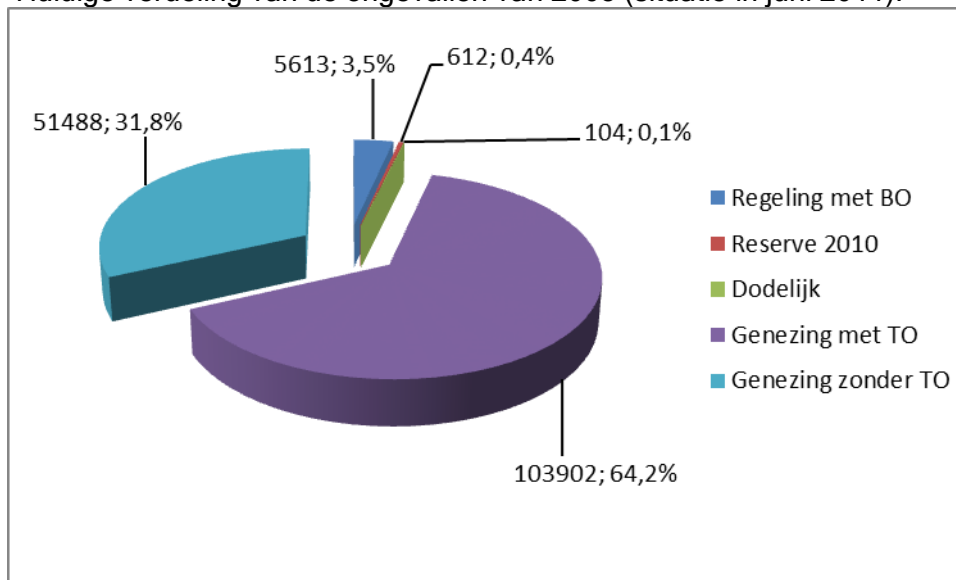
	Aantal ongevallen	
BO 1-4	2633	46,9 %
BO 5-9	1939	34,5 %
BO 10-15	687	12,2 %
BO 16-19	79	1,4 %
BO 20-35	216	3,8 %
BO 36-65	41	0,7 %
BO 66-100	18	0,3 %
	5613	100 %

Sinds de opmaak van het statistisch verslag van 2005 is het aantal ongevallen op de arbeidsplaats van dat jaar toegenomen met 0,7 % om een totaal van 161 719 ongevallen te bereiken.

De verdeling van die 161 719 ongevallen wordt voorgesteld in onderstaande figuur. Het huidige beeld van de ongevallen van 2005 is niet meer identiek aan het beeld vastgesteld in het statistisch verslag van 2005 (tabel 1). Het aandeel van de ongevallen met tijdelijke ongeschiktheid die niet in een blijvende ongeschiktheid uitmonden is gestegen van 49,7 % naar 64,2 %. Die stijging is enerzijds te verklaren door de daling van het aantal ongevallen die eindigen met een genezing zonder blijvende ongeschiktheid (van 41,5 % naar 31,8 %) en anderzijds door de daling van de ongevallen met een blijvende ongeschiktheid tot gevolg (van 8,8 % naar 3,5 % als we enkel rekening houden met de ongevallen geregeld met een BO of 3,6 % als we de 262 ongevallen in aanmerking nemen die nog met BO kunnen worden geregeld). Voor wat het eerste geval betreft, laat het moment van de opstelling van het jaarverslag niet toe rekening te houden met de ongevallen waarvoor er pas later een tijdelijke

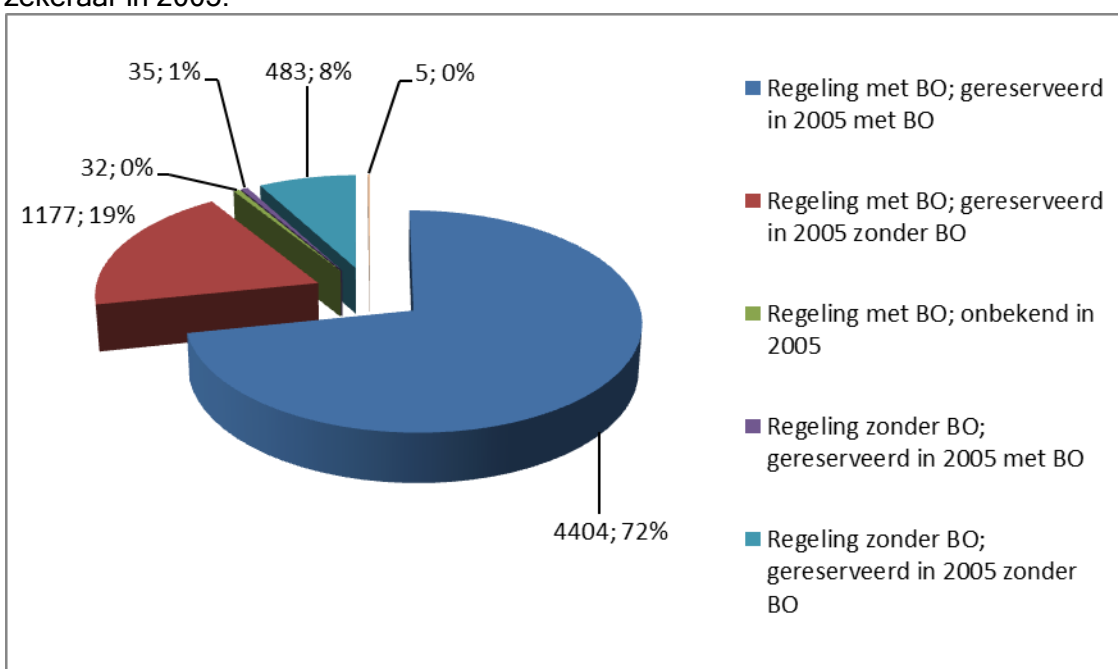
ongeschiktheid zal optreden. Voor het tweede geval vergelijken we twee verschillende concepten: de oorspronkelijke voorspelling van de verzekeraar voor wat betreft het voortbestaan van een blijvende ongeschiktheid na de regeling van het ongeval enkele jaren later en het resultaat van de ongevalsregeling zelf.

Figuur 1 - Huidige verdeling van de ongevallen van 2005 (situatie in juni 2011).



Van de 6 136 ongevallen die tot nu toe werden geregeld, werden er 5 613 geregeld met een blijvende ongeschiktheid. Van die 6 136 ongevallen waren er 37 niet gekend in 2005. In 2005 werd er niet voor alle 6 099 ongevallen die indertijd door de verzekeraars gekend waren een reserve aangelegd. Voor 80 % van die ongevallen (4 877/6 099) werd de oorspronkelijke voorspelling van de verzekeraar bevestigd, ongeacht of de verzekeraar een blijvende ongeschiktheid had voorzien.

Figuur 2 - Verdeling van de 6 136 ongevallen geregeld volgens de voorspelling van de verzekeraar in 2005.

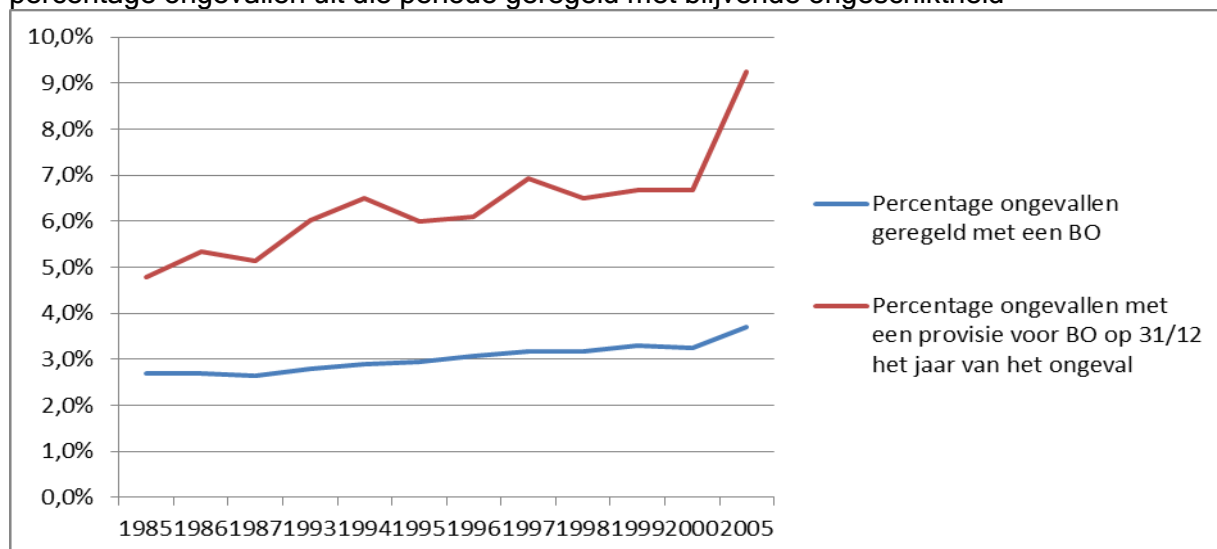


Besluit

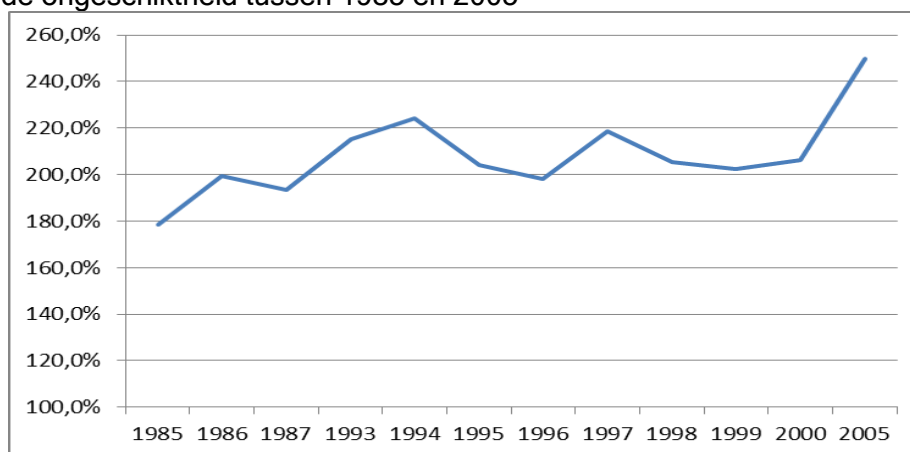
De waarneming van de ongevallen van 2005 bevestigt de resultaten van de studie die werd voorgesteld in het kader van de publicatie van de statistieken van de ongevallen van 2007 (Doc. TCP/6/08/10). In die studie vergeleken we het percentage ongevallen met voorziene blijvende ongeschiktheid op 31 december van het jaar van het ongeval met het percentage ongevallen die nadien effectief werden geregeld met een blijvende ongeschiktheid. De studie had zowel betrekking op de ongevallen *op de arbeidsplaats als op de ongevallen op de arbeidsweg* sinds 1985. Figuur 3 herneemt de resultaten die werden gepubliceerd voor de jaren 1985 tot 2000 en vult ze aan met de percentages van 2005.

Het percentage ongevallen geregeld met een ongeschiktheid van gemiddeld 3 tot 4 % ten opzichte van alle ongevallen die jaarlijks werden aangegeven tijdens de waargenomen periode vertoont een lichte stijging, terwijl het percentage ongevallen met voorziene ongeschiktheid gestegen is van 4,2 % in 1985 naar 9,2 % in 2005. Figuur 4 vertaalt het toenemend verschil tussen het percentage van de ongevallen met voorziene BO en het percentage ongevallen geregeld met BO.

Figuur 3 - Evolutie van het percentage ongevallen (*zowel op arbeidsplaats als op arbeidsweg*) van 1985 tot 2005 met voorziene blijvende ongeschiktheid en van het percentage ongevallen uit die periode geregeld met blijvende ongeschiktheid



Figuur 4 - Evolutie van de verhouding tussen het percentage ongevallen (*arbeidsplaats en arbeidsweg*) met voorziene blijvende ongeschiktheid en het percentage ongevallen geregeld met blijvende ongeschiktheid tussen 1985 en 2005



2.3 VERVOLG VAN DE ANALYSE

De diensten zullen het onderzoek van de ongevallen van 2005 geregeld met een blijvende ongeschiktheid verderzetten, de belangrijkste ernstige ongevallen bepalen en hun kenmerken beschrijven. Het ernstig ongeval wordt hier begrepen als elk ongeval dat het economisch potentieel van het werk definitief aantast. Dat verlies wordt bepaald door de graad van blijvende ongeschiktheid.

De doelstelling is ook na te gaan welke indicatoren - die gekend zijn na het ongeval - de werkgever zouden kunnen toelaten met een zekere waarschijnlijkheid vast te stellen of het ongeval risico loopt op blijvende restletsels. Die vragen worden gesteld tijdens de huidige bespreking van de evaluatie van de wetgeving betreffende de ernstige ongevallen zoals bepaald in het KB van 24 februari 2005.

3 De statistieken van de arbeidsongevallen van 2010

Er moet een duidelijk onderscheid worden gemaakt tussen de ongevallen op de arbeidsplaats en de ongevallen op de werkweg. Ze worden op identieke wijze geregeld door de verzekeringsondernemingen. Het enige verschil ligt in de aard van de bewijselementen die het slachtoffer moet aanbrengen. In geval van een ongeval op de arbeidsplaats moet het slachtoffer het bestaan van een letsel en van een plotse gebeurtenis aantonen (bestanddelen van het ongeval) en dat het ongeval zich heeft voorgedaan tijdens de uitvoering van de arbeidsovereenkomst. In geval van een werkwegongeval moet er geen bewijs worden geleverd dat het ongeval te wijten is aan een risico inherent aan de werkweg. Elk ongeval op de werkweg wordt onweerlegbaar als arbeidsongeval aangenomen.

Op het vlak van arbeidsongevallenpreventie valt het werkwegongeval daarentegen niet onder de verantwoordelijkheid van de werkgever. Dit is uiteraard wel het geval voor de ongevallen die zich voordoen in het kader van de uitoefening van de arbeidsovereenkomst.

3.1 EVOLUTIE OP KORTE TERMIJN (2005-2010)

Verzameling van gegevens - evolutie van de wijze van de overdrachten en van de inhoud - situatie gestabiliseerd sinds 2005

De ongevallen

De analyse op korte termijn heeft betrekking op de jaren 2005-2010. Sinds 2005 wordt de gegevensbank van het Fonds voor arbeidsongevallen gevoed door de verzekeringsondernemingen via de EVA-stroom (Elektronische Verbinding Arbeidsongevallen). In dit systeem creëert de gebeurtenis de stroom bijna in real time. Zodra het ongeval wordt aangegeven door de werkgever integreert de verzekeraar bijvoorbeeld het slachtoffer in de Kruispuntbank van de Sociale Zekerheid en moet hij een aangiftestroom verzenden naar de gegevensbank van het Fonds. Zodra hij kennis heeft van een beginnende tijdelijke ongeschiktheid, betekent de verzekeraar die aan het Fonds en de KSZ via een specifieke stroom. Sinds eind 2010 werd er een nieuwe elektronische informatie-uitwisseling tussen de verzekeraars en het Fonds opgestart. Het betreft de regeling van de ongevallen en, meer in het bijzonder, de bekrachtiging van de overeenkomsten tussen de partijen door het Fonds.

Vanaf 2005 werd de inhoud van de arbeidsongevalgegevens overgebracht door de verzekeraars aanzienlijk gewijzigd om aan de Europese vereisten te beantwoorden. De Codex over het Welzijn op het Werk (ongevalfiche) en de ongevalaangifte, gegevensbronnen van de ongevallen, hebben de nomenclaturen van oorzaken en omstandigheden van ongevallen overgenomen die door Eurostat op punt werden gesteld en die door alle lidstaten moeten worden gevolgd (Verordening nr. 1338/2008 van 16.12.2008).

Vóór 2005 werden de ongevalgegevens door de verzekeraars aan het Fonds meegedeeld via de verzending van bestanden - "online" of op magnetische dragers (magneetbanden, cassettes, diskettes) (1995-2004). Nog eerder gebeurde de communicatie op papier (Schriften van speciaal beheer; Tabellen voor het Nationaal Instituut voor de Statistiek).

De werkgelegenheid

Wat de werkgelegenheid betreft, geeft de RSZ vanaf het begin van de jaren 2000 aan het Fonds (op diens vraag) een bestand door met het jaarlijks aantal uren blootstelling aan het risico die worden geëxtrapoléerd uit het aantal voltijdse equivalenten (VTE) die door de werkgevers aan de rijksdienst worden aangegeven. Die gegevens zijn pas sinds kort voor het statistisch jaarverslag beschikbaar. Voordien maakte het Fonds voor de raming van het werkgelegenheidsvolume gebruik van het aantal VTE dat gekend was op 30 juni van dat jaar (tabellen RSZ). Toen het begrip VTE nog niet werd gebruikt, werd de werkgelegenheid berekend op basis van het personeelsbestand (aantal werknemers) en, nog eerder, op basis van de arbeidsplaatsen die gekend waren op 30 juni. De huidige methode biedt het aanzienlijke voordeel dat er zeer precieze informatie wordt verschaft over het werkgelegenheidsvolume van het volledige jaar en niet meer van een precies moment uit een gegeven kwartaal.

Besluiten

De analyse van de arbeidsongevallen van 2005 tot 2010 garandeert dat er absoluut vergelijkbare gegevens worden gebruikt tijdens de volledige geobserveerde periode en dat omwegen die de vergelijking van het ene jaar met het andere dreigen te vertekenen, worden vermeden. Een kleine nuance, die echter geen gevolgen heeft voor de huidige analyse: de nomenclaturen van twee variabelen werden sinds 2005 gewijzigd: het gaat om de plaats en de aard van de letsels in 2006 (nomenclaturen van Eurostat) en de Nace-code van de economische activiteiten in 2008.

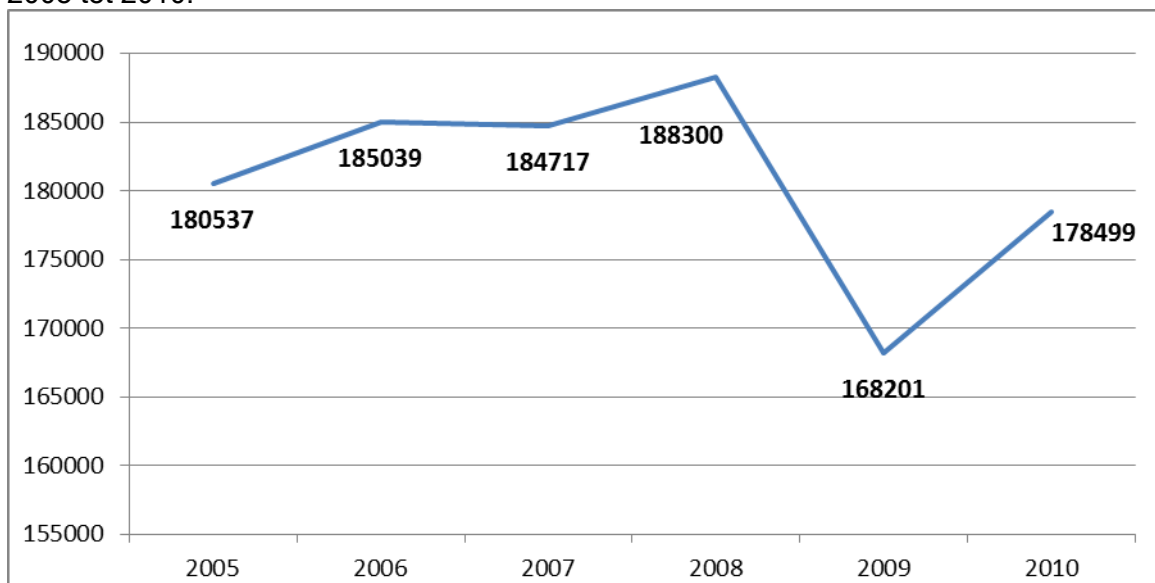
De studie van de statistische reeksen moet voortdurend rekening houden met de rechtmatige veranderingen in de beschikbare gegevens (zoeken naar betere informatie, gelijkschakeling op internationaal niveau). Hieromtrent merken we op dat er een nieuwe variabele zal worden gewijzigd in 2011, met de overgang van de internationale beroepencode ISCO-88 naar ISCO-08.

3.1.1 Arbeidsplaats en arbeidsweg.

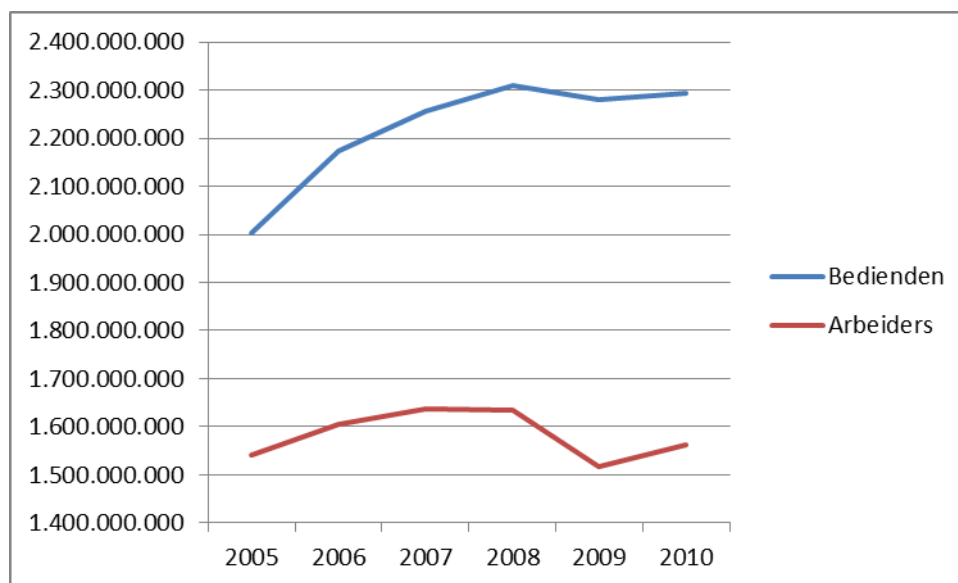
Tussen 2005 en 2008 nam het aantal arbeidsongevallen, ***zowel op de arbeidsplaats als op de arbeidsweg***, toe met 4,3 %. Om die evolutie correct te evalueren, herinneren we eraan dat 2005 het historisch minimum sinds 20 jaar was. Tussen 1985 en 2005 daalde het aantal ongevallen in België met meer dan 32 % (zie 3.2 Evolutie op lange termijn).

In 2009 was er een aanzienlijke daling van het aantal arbeidsongevallen (-10,7 %), met als voornaamste oorzaak de financiële crisis tijdens het tweede semester van 2008 en de effecten ervan op het volgende jaar, voornamelijk op de werkgelegenheid van arbeiders (-7,2 % van de werkuren van de arbeiders). De stijging van het aantal arbeidsongevallen in 2010 (+6,1 %) komt overeen met een opleving van de economische activiteit en van de werkgelegenheid (3 % meer werkuren bij de arbeiders en 0,5 % meer bij de bedienden ten opzichte van 2009).

Figuur 5: Evolutie van het aantal ongevallen op de arbeidsplaats en op de werkweg van 2005 tot 2010.



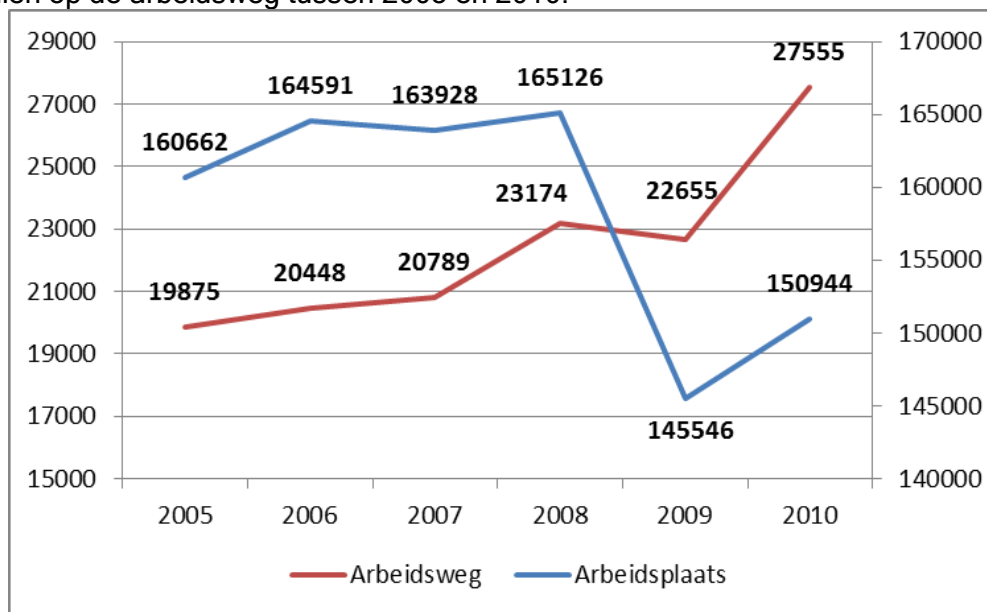
Figuur 6: Evolutie van de gepresteerde uren door de werkers en de werknemers tussen 2005 en 2010



Bronnen: RSZ

De evolutie van de werkwegongevallen is niet dezelfde als de evolutie van de ongevallen die zich voordoen in het kader van de uitvoering van de arbeidsovereenkomst (de arbeidsongevallen). Tussen 2005 en 2010 steeg het aantal **werkwegongevallen** met 38,6 %. De effecten van de crisis op de werkgelegenheid in 2009 hebben die voortdurend stijgende tendens dus nauwelijks afgeremd. Daar waar in 2010 het aantal **ongevallen op de arbeidsplaats** steeg met 3,7 % ten opzichte van 2009, namen de werkwegongevallen toe met 21,6 % (Figuur 7).

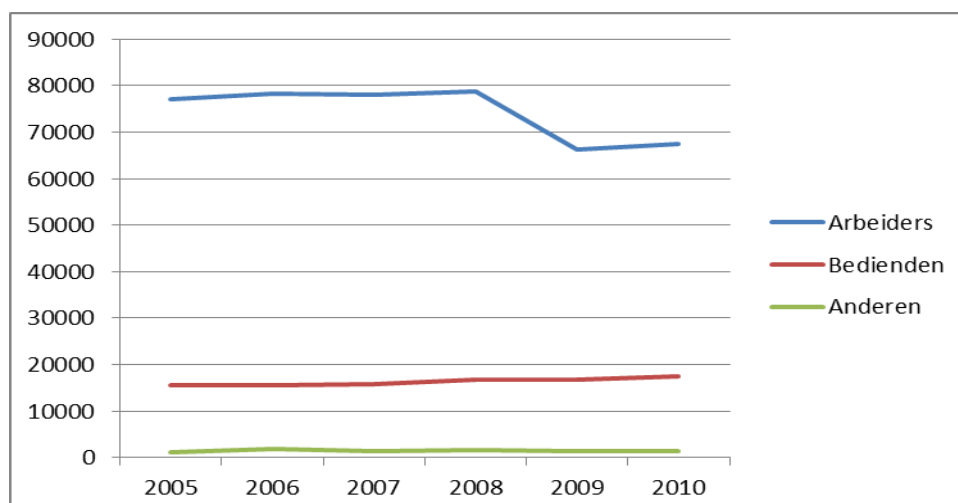
Grafiek 7: Evolutie van het aantal ongevallen op de arbeidsplaats en van het aantal ongevallen op de werkweg tussen 2005 en 2010.



3.1.2 Wat is de evolutie van het ongevallenrisico *op de arbeidsplaats*?

De jaarlijkse evolutie van het aantal ongevallen in absolute cijfers toont een tendens die moet worden gerelativeerd door die in verband te brengen met de uren blootstelling aan het risico op ongevallen van de werknemers. Alleen zo krijgen we een correct beeld van de situatie van dit beroepsrisico. Zoals we kunnen zien in figuur 6 steeg, tussen 2005 en 2010, het aantal gepresteerde uren van de bedienden met 14,4 %, dat van de arbeiders met 1,3 %. Zou de stijging van de gepresteerde uren van de bedienden niet, in zekere mate, een gevolg zijn van een verschuiving van bepaalde categorieën arbeiders naar het statuut van bediende? In die veronderstelling zouden we een verhoging van het risico bij de bedienden moeten vaststellen. Dit is echter niet het geval, zoals we zien in figuur 8 die het aantal dodelijke ongevallen of ongevallen met tijdelijke ongeschiktheid bevat, een element van de berekening van de frequentiegraad. Bij de bedienden neemt het aantal dergelijke ongevallen relatief constant toe tijdens de periode, terwijl het in 2009 abrupt afneemt bij de arbeiders, als gevolg van de verminderde werkgelegenheid in dat jaar.

Figuur 8: Evolutie van het aantal dodelijke ongevallen of ongevallen met tijdelijke ongeschiktheid tussen 2005 en 2010 bij de arbeiders en de bedienden op de arbeidsplaats.



Frequentie- en ernstgraad van de arbeiders en de bedienden van 2005 tot 2010

Hoe zit het met de frequentie- en ernstgraden die toelaten het effect van de evolutie van de werkgelegenheid uit te vlakken en een reëel beeld te geven van het risico op arbeidsongevallen, zowel qua frequentie als qua ernst? Daar waar de frequentiegraad en de reële ernstgraad gebaseerd zijn op objectieve elementen (aantal ongevallen met tijdelijke ongeschiktheid of dodelijke ongevallen voor de eerste, aantal verloren dagen voor de tweede), is de globale ernstgraad moeilijker interpreteerbaar. Die houdt immers niet alleen rekening met de verloren dagen en de dodelijke ongevallen, maar ook met de graden van ongeschiktheid die aan het einde van het jaar van het ongeval worden geraamd door de verzekeraars en waarvan we de relatieve betrouwbaarheid hebben gezien in het eerste hoofdstuk.

De frequentie- en ernstgraden hebben ook hun eigen grenzen: ze zijn gebaseerd op de gegevens die beschikbaar zijn op 31 december van het jaar van het ongeval, terwijl het ongeval natuurlijk ook na deze datum kan leiden tot periodes van tijdelijke ongeschiktheid. Maar met de berekening van de graden die volgens dezelfde regels en op hetzelfde moment zijn vastgelegd, kunnen twee jaren gegrond worden vergeleken.

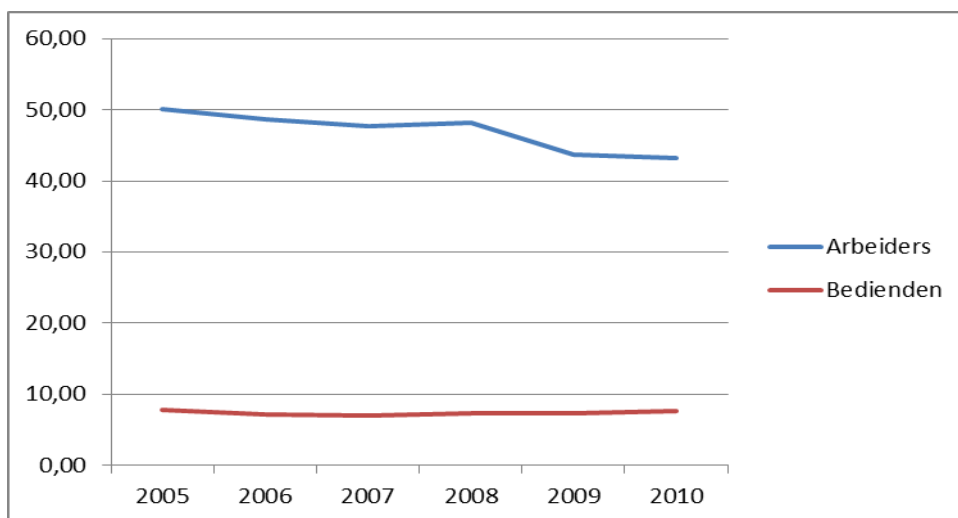
We maakten hier een onderscheid tussen de evolutie van de graden van de arbeiders en die van de bedienden. Die vergelijking tussen de graden van beide beroeps categorieën van 2005 tot 2010 is des te meer gerechtvaardigd door het gebruik, voor de eerste keer, van een variabele die in de gegevensbank van het Fonds een onderscheid maakt tussen de ongevallen van arbeiders en de ongevallen van bedienden volgens het RSZ-statuut van de werknemer. Met andere woorden, het criterium dat de arbeiders van de bedienden onderscheidt is hetzelfde voor de ongevallen en voor de werkgelegenheidsgegevens die de RSZ aan het Fonds verschaft.

Tabel 4: Gradens van de arbeiders en de bedienden van 2005 tot 2010

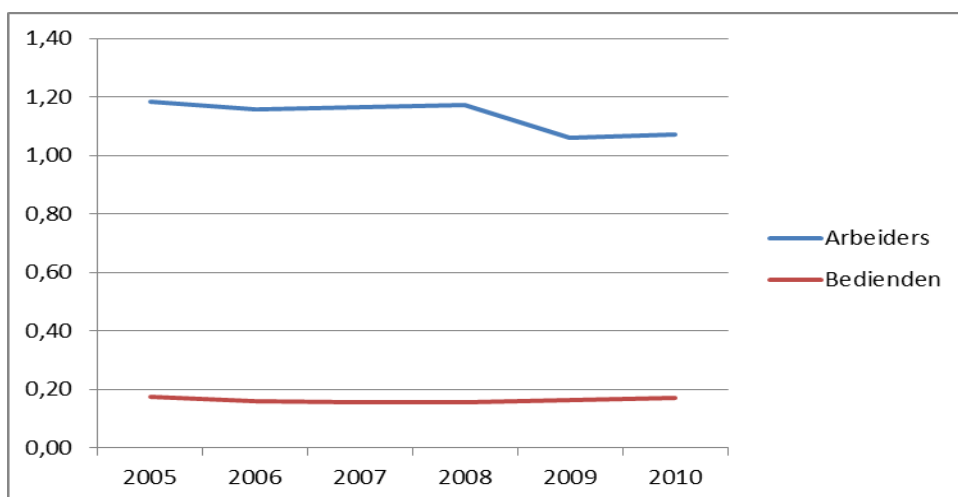
Arbeiders	Aantal uren blootstelling aan het risico	Aantal ongevallen met tijdelijke ongeschiktheid	Aantal verloren dagen	Som van de ongeschiktheidsgraad	Aantal dodelijke ongevallen	F.G.	E.G.	G.E.G.
2005	1.541.333.179	77.050	1.823.822	57.348	93	50,05	1,18	4,43
2006	1.604.373.324	78.080	1.857.475	58.127	78	48,72	1,16	4,24
2007	1.637.779.746	78.009	1.908.480	59.130	84	47,68	1,17	4,26
2008	1.634.041.296	78.718	1.914.382	63.787	88	48,23	1,17	4,50
2009	1.516.718.519	66.278	1.609.687	55.775	62	43,74	1,06	4,13
2010	1.561.492.788	67.278	1.671.212	55.123	68	43,13	1,07	4,04
Bedienden	Aantal uren blootstelling aan het risico	Aantal ongevallen met tijdelijke ongeschiktheid	Aantal verloren dagen	Som van de ongeschiktheidsgraad	Aantal dodelijke ongevallen	F.G.	E.G.	G.E.G.
2005	2.003.780.138	15.601	347.136	12.931	14	7,79	0,17	0,71
2006	2.172.524.893	15.504	347.581	11.452	11	7,14	0,16	0,59
2007	2.255.844.889	15.861	355.902	12.385	8	7,03	0,16	0,60
2008	2.309.608.462	16.751	362.014	13.697	11	7,26	0,16	0,64
2009	2.281.426.934	16.770	371.218	14.321	12	7,36	0,16	0,67
2010	2.292.459.749	17.488	389.817	13.566	9	7,63	0,17	0,64

Zoals we zien in de figuren 9 tot 11 over de evolutie van de frequentie- en ernstgraden van de arbeiders en bedienden tussen 2005 en 2010, blijft de situatie van de bedienden relatief stabiel, terwijl de graden van de arbeiders dalen, hetgeen voornamelijk te wijten is aan de vertraging van de activiteiten in 2009. De opleving in 2010 heeft geen negatief effect gehad op het ongevallenrisico.

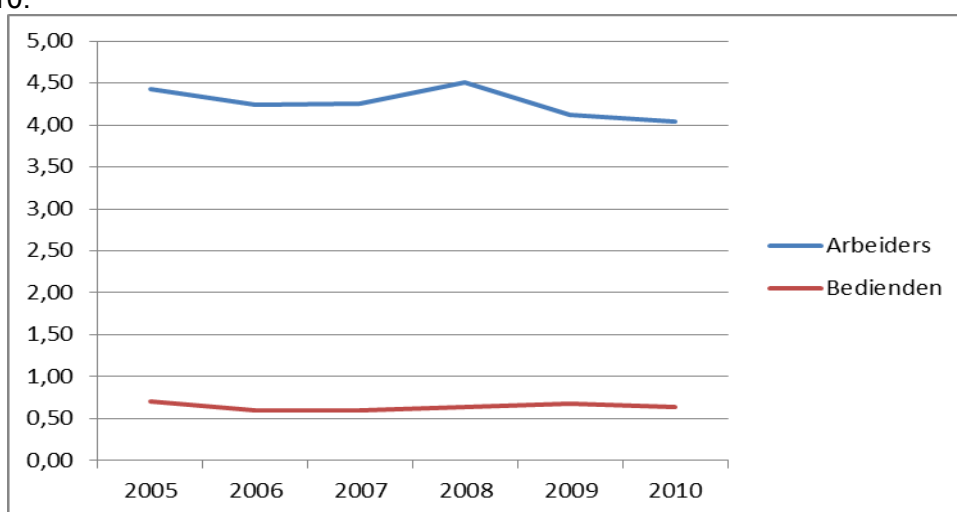
Figuur 9: Evolutie van de frequentiegraad van de arbeiders en de bedienden tussen 2005 en 2010.



Figuur 10: Evolutie van de werkelijke ernstgraad van de arbeiders en bedienden tussen 2005 en 2010.



Figuur 11: Evolutie van de globale ernstgraad van de arbeiders en bedienden tussen 2005 en 2010.



Sectoren

In 2010 telden we 5 398 meer ongevallen op de arbeidsplaats dan het jaar voordien. Die stijging is niet uniform voor alle activiteitssectoren. In sommige sectoren deden er zich zelfs minder arbeidsongevallen voor dan in 2009.

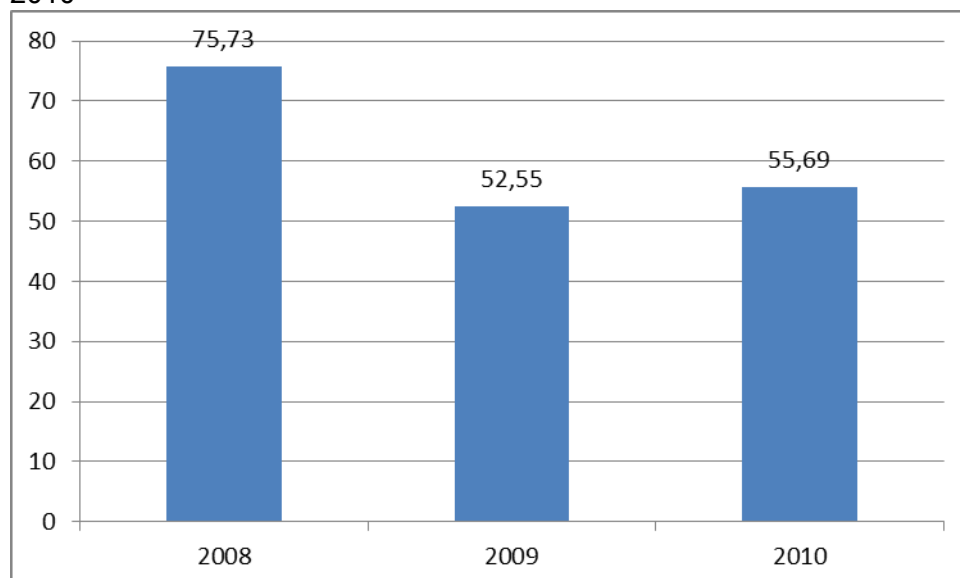
In plaats van ons te concentreren op de activiteitssectoren met de hoogste frequentie- en ernstgraden, zoals in de verslagen van de vorige jaren (die gegevens zijn beschikbaar in thema 14 van de statistische tabellen), hebben we ervoor gekozen de aandacht te vestigen op de sectoren waar de sterkste positieve of negatieve verschillen tussen 2009 en 2010 worden geregistreerd. Het gaat over de sectoren Nace 78 - Terbeschikkingstelling van personeel (voornamelijk de uitzendbureaus) (+1 973 ongevallen, +18 %), Nace 81 - Diensten in verband met gebouwen; landschapsverzorging (+1 522 ongevallen; +52 %) en Nace 88 - Maatschappelijke dienstverlening zonder huisvesting (-1 362 ongevallen, -16 %).

De beweging in die drie sectoren moet in verband worden gebracht met de evolutie van de werkgelegenheid. Zoals de RSZ benadrukt in zijn opmerkingen aangaande de snelle statistieken van de werkgelegenheid van het 4^e kwartaal van 2010, stellen we een herstel van de arbeidsmarkt vast vanaf het eerste semester van 2010. De belangrijkste stijgingen hebben betrekking op de sector van de uitzendarbeid, die bijzonder was getroffen door de crisis van 2008, en op het systeem van de dienstencheques waarvoor de werkgelegenheidstoename van de voorbije jaren zich heeft verdergezet in 2010.

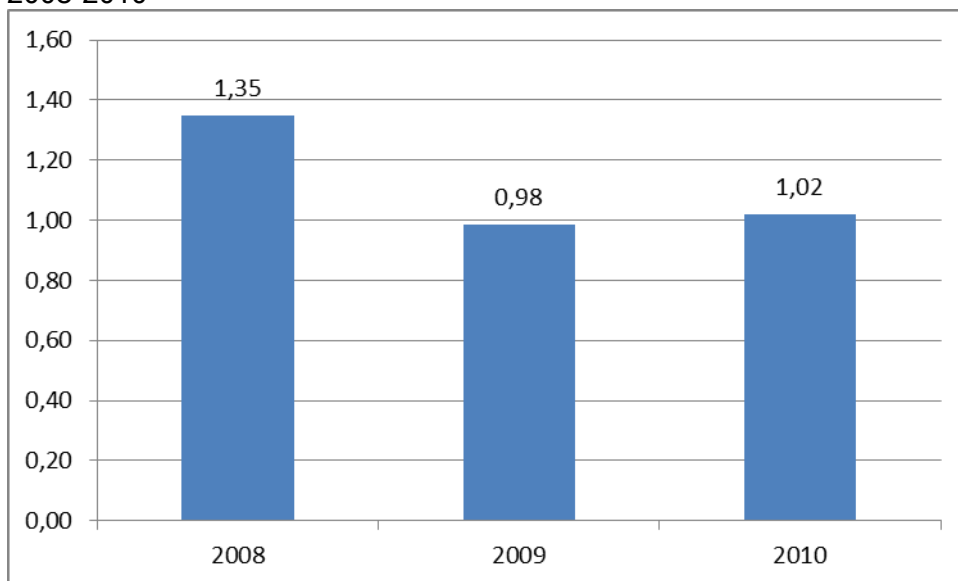
Het systeem van de dienstencheques verklaart de bewegingen in de sectoren Nace 81 en 88. De spectaculaire stijging van het aantal ongevallen in de sector Nace 81 is niet alleen het gevolg van de toename van die activiteit, maar vooral van een technische aanpassing in de statistieken van de RSZ vanaf 2010 die de ondernemingen actief in het kader van het dienstenchequesysteem wil toewijzen aan de sector waarin ze diensten verlenen. Dit verklaart de overgang van een groot deel van de ondernemingen van Nace 88 naar Nace 81.

De toename van de werkgelegenheid in de sector van de uitzendarbeid is des te signifikanter. Men stelt zich de vraag of de opleving van de activiteit in de sector een effect heeft gehad op de ernst van het risico. De grafieken van de frequentie- en ernstgraden van 2008 tot 2010 verschaffen hier het antwoord. De graden zijn effectief gestegen, maar bereiken nog lang niet het niveau van 2008.

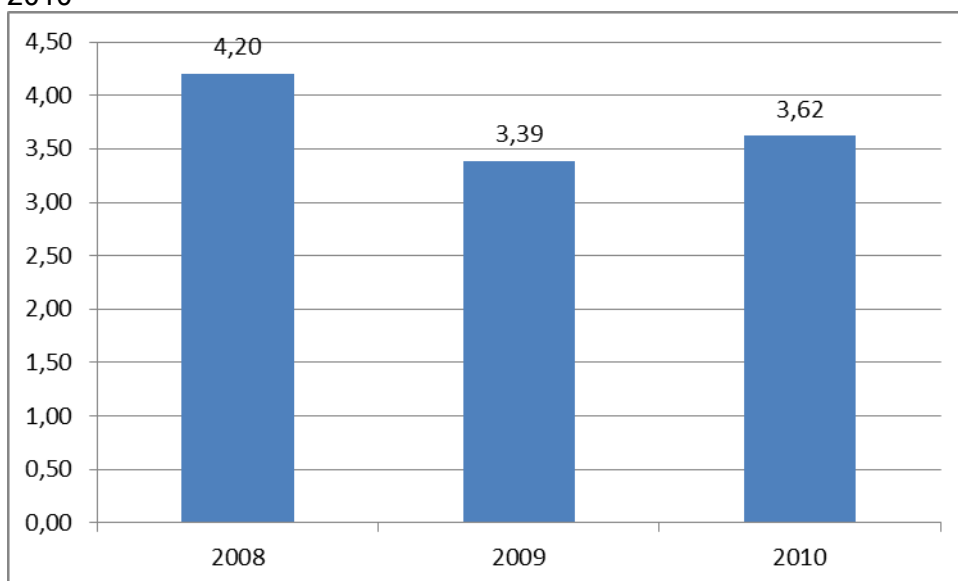
Figuur 12: Frequentiegraden van Nace 78 - Terbeschikkingstelling van personeel - 2008-2010



Figuur 13: Werkelijke ernstgraden van Nace 78 - Terbeschikkingstelling van personeel - 2008-2010

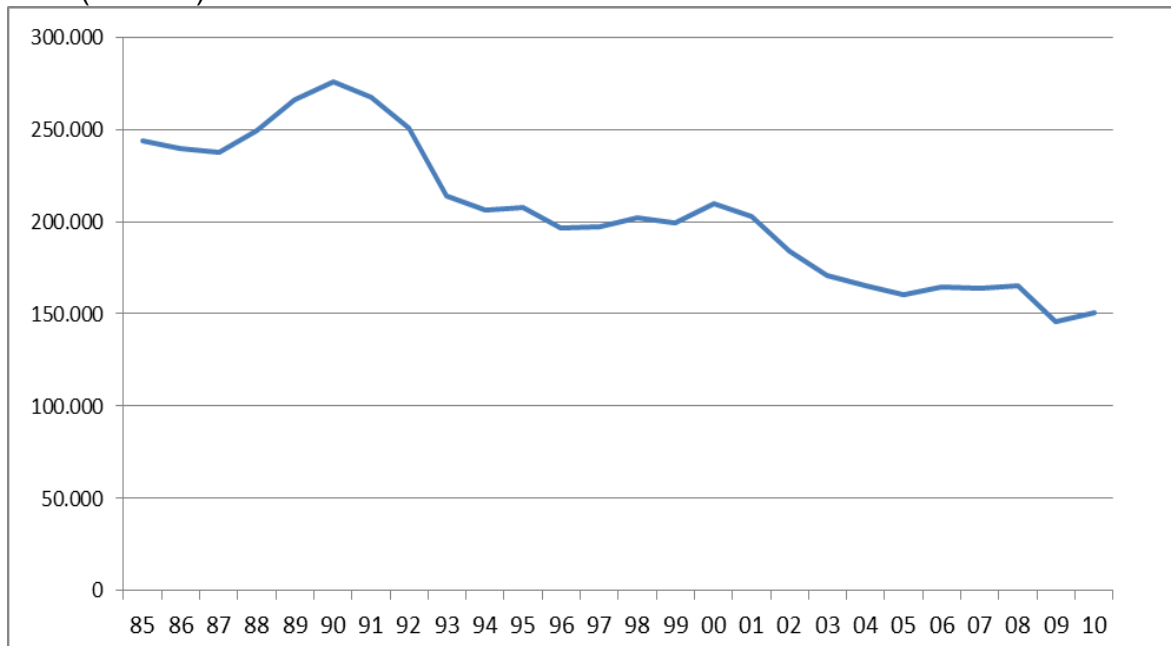


Figuur 14: Globale ernstgraden van Nace 78 - Terbeschikkingstelling van personeel - 2008-2010

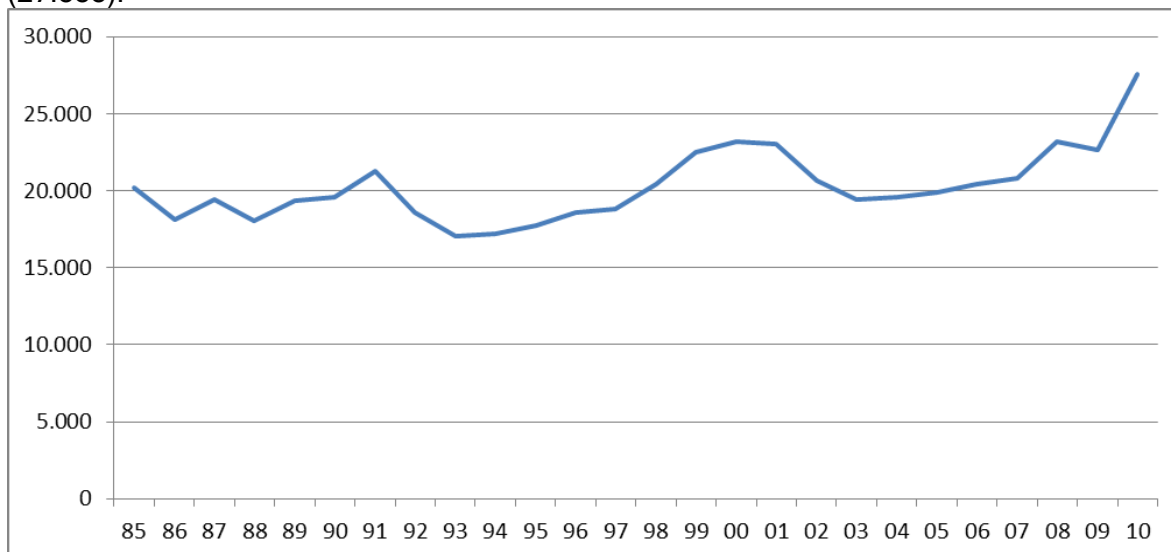


3.2 EVOLUTIE OP LANGE TERMIJN (1985-2010)

Figuur 15: Evolutie van het aantal ongevallen op de arbeidsplaats van 1985 (243.805) tot 2010 (150.944).



Figuur 16: Evolutie van het aantal ongevallen op de werkweg van 1985 (20.161) tot 2010 (27.555).



Gegevensbronnen

Zoals gezegd vereist de opmaak van historische reeksen dat we over vergelijkbare gegevens beschikken doorheen de ganse geobserveerde periode. De analyse van de periode 1985-2010 kan niet worden uitgevoerd zonder rekening te houden met de historiek van de producties van de jaarlijkse gegevens, anders bestaat het risico dat er overhaast besluiten worden getrokken.

Tussen 1985 en 2010 is de mededeling van de ongevalgegevens door de verzekeraars aan de instelling belast met de opmaak van de statistieken (NIS, nadien het FAO) veranderd,

zowel wat betreft het moment van ingave van de informatie als - zoals gezien - de gebruikte drager voor de overdracht.

Als we de verdeling van de ongevallen bekijken volgens hun gevolgen (tabel 6 van de statistische tabellen van 2010), stellen we een reeksbreuk vast in 1995 (namelijk op het moment dat het Fonds de statistieken begint te publiceren op basis van de informatie die het ontvangt van de verzekeringsondernemingen). Zo stijgt het percentage ongevallen zonder gevolg van 26,6 % in 1994 naar 41,9 % in 1995. Het percentage ongevallen met tijdelijke ongeschiktheid daalt van 67,3 % in 1994 naar 52,5 % in 1995. Die breuk kan worden verklaard door het feit dat het NIS zijn statistieken opstelde op basis van de situatie op 31 december van het jaar volgend op het beschouwde dienstjaar, terwijl het Fonds vanaf 1995 werkt met de gegevens die gekend zijn op 31 december van het jaar van het ongeval. Het Fonds wil immers tegemoetkomen aan de algemene vraag om sneller dan vroeger over de jaarlijkse statistieken te beschikken.

Het is interessant vast te stellen dat het onderzoek van de ongevallen van 2005 in het eerste hoofdstuk aantoont dat, op basis van de gegevens van 2011, 64,2 % van die ongevallen werden afgesloten met een genezing met tijdelijke ongeschiktheid en 31,8 % met een genezing zonder tijdelijke ongeschiktheid (figuur 1). De percentages van de ongevallen van 2005 met of zonder tijdelijke ongeschiktheid zijn vergelijkbaar met de percentages van tabel 1.6 die voor de periode 1985-1994 tussen 64,3 % en 69,4 % liggen voor de gevallen van tijdelijke ongeschiktheid en tussen 25,8 % en 30,8 % voor de gevallen zonder gevolgen. De gelijkenis is frappant.

Wat betreft het percentage ongevallen met voorziene blijvende ongeschiktheid van de ongevallen van 1985 tot 1994, moet men beseffen dat het niet alleen om een raming gaat om een reserve aan te leggen voor de regeling van het ongeval, maar dat die prognose toen ook later dan vandaag werd gerealiseerd (31 december van het eerste jaar na het ongeval en niet het jaar van het ongeval) en dat op dat moment de medische diensten van de verzekeraars een betere kennis hadden van de gevolgen van het ongeval.

Evolutie van de economische omstandigheden

Een tweede aspect waarmee rekening moet worden gehouden is de evolutie van het economisch landschap dat grondig is gewijzigd tussen het begin en het einde van de periode. Zoals dit werd beschreven in het statistisch verslag van de ongevallen van 2007 ² is sindsdien een sector volledig verdwenen: de mijnbouw, waar we nog 16 000 arbeidsongevallen telden in 1985; in de industrie gingen er op hun beurt 186 000 werkplekken verloren, meer bepaald in de textiel- en metaalnijverheid. De verdwijning van belangrijke delen van industriële sectoren heeft een positief effect gehad op de nationale statistieken.

De ontwikkeling van de cultuur van de veiligheid op het werk en de verbetering van de arbeidsomstandigheden, waarvan de gevolgen op de statistieken moeilijk te becijferen zijn, hebben waarschijnlijk ook een significante rol gespeeld in de gunstige evolutie die wordt waargenomen in figuur 11.

² Arbeidsongevallen: 1985 en 2007

http://fatfao.fgov.be/site_nl/stats_etudes/rapport_stat/rapport_stat.htm

4 Besluiten

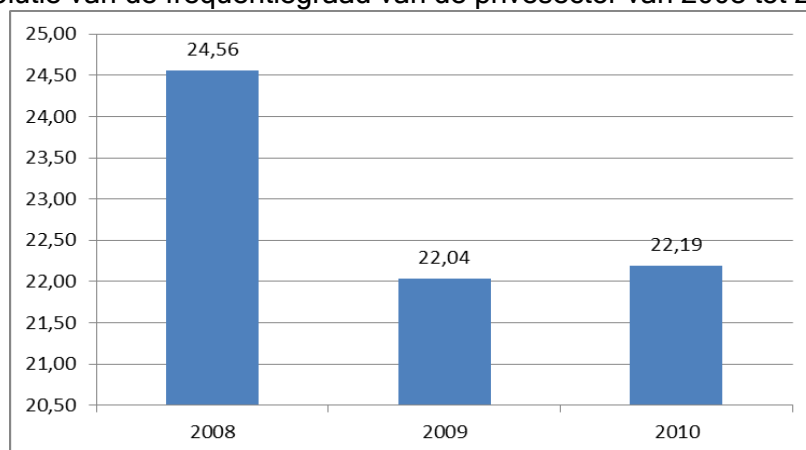
4.1 DE STATISTIEKEN VAN DE ARBEIDSONGEVALLEN IN 2010

Arbeidsplaats

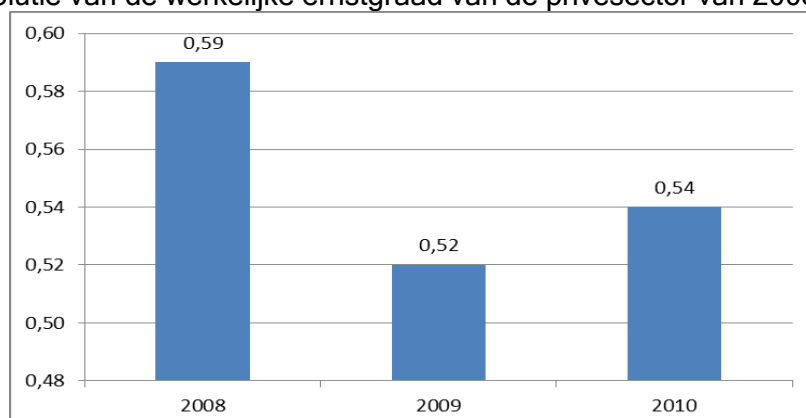
Na de vermindering van de ongevallen in 2009 ten gevolge van de effecten van de financiële crisis van 2008 op de werkgelegenheid, is het aantal ongevallen op de arbeidsplaats in 2010 met 3,7 % gestegen ten opzicht van het jaar voordien. Die stijging kan worden gekoppeld aan de opleving van de werkgelegenheid in 2010 (+1,5 % gepresteerde uren voor de volledige privésector in 2010 en +3 % voor de arbeiders alleen), die zich op de eerste plaats in de sector van de uitzendarbeid heeft voorgedaan (+9,2 % gepresteerde uren in 2010).

Het herstel van de arbeidsmarkt en de gevolgen ervan op het aantal arbeidsongevallen gaan gepaard met een lichte verhoging van het arbeidsongevallenrisico die wordt vertaald door de frequentie- en werkelijke ernstgraden.

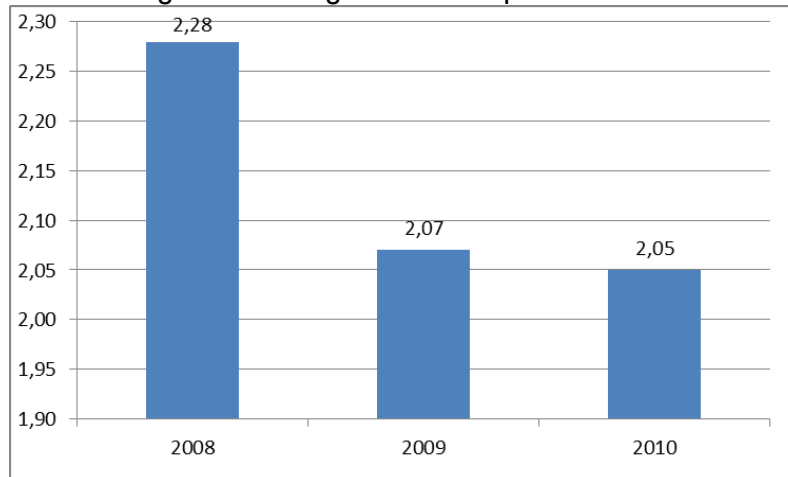
Figuur 17 - Evolutie van de frequentiegraad van de privésector van 2008 tot 2010



Figuur 18 - Evolutie van de werkelijke ernstgraad van de privésector van 2008 tot 2010



Figuur 19 - Evolutie van de globale ernstgraad van de privésector van 2008 tot 2010



Wanneer we ons vragen stellen bij de tendens die blijkt uit de statistische reeksen van de arbeidsongevallen, worden we ertoe gebracht gegevens te analyseren die niet altijd van periode tot periode vergelijkbaar zijn. Het is dus cruciaal dat we de omstandigheden nagaan waarin die gegevens werden geproduceerd. De huidige manier waarop de gegevens worden verzameld is niet meer dezelfde als voordien. Het Nationaal Instituut voor de Statistiek verzamelde de ongevalgegevens vroeger op een later moment - dat de werkelijkheid uiteindelijk beter benaderde - dan vandaag. De verwijzing naar de werkgelegenheid, noodzakelijk om de ongevallencijfers te relativeren, is veranderd met de tijd.

Sinds 2005 zijn de belangrijkste parameters niet veranderd; we kunnen ons dus een precies beeld vormen van de evolutie van het ongevallenrisico tijdens de periode 2005-2010. Doorheen de evolutie van de graden stellen we dus vast dat de situatie bij de bedienden relatief stabiel is gebleven, maar dat er voor de arbeiders een algemene dalende trend kan worden waargenomen. Die trend versterkte zich in 2009 met de vertraging van de economische activiteit.

Arbeidsweg

De evolutie van de arbeidswegongevallen is gans anders. Het aantal dergelijke ongevallen stijgt immers tussen 2005 en 2010, met een lichte terugval in 2009. Tussen 2005 en 2010 is het aantal dergelijke ongevallen gestegen met 38,6 %.

4.1.1 De ernstige ongevallen

In de statistieken van de arbeidsongevallen van het Fonds, is het ernstig ongeval het ongeval dat het economisch potentieel van het slachtoffer aantast. Die aantasting wordt vertaald door de erkende graad van blijvende ongeschiktheid. Op het moment dat de jaarlijkse statistieken werden gepubliceerd, waren weinig ongevallen definitief geregeld. De evaluatie van de ernst van het arbeidsongevallenrisico gebeurt via het aantal ongevallen waarvoor de verzekeraars een voorziening hebben aangelegd voor de regeling van een blijvende ongeschiktheid. Het percentage van dit type ongevallen, ***zowel op de arbeidsplaats als op de arbeidsweg***, bedraagt 9,1 % in 2010. Dit percentage is blijven stijgen sinds 1985. Toen bedroeg het 4,8 %.

Die evolutie moet behoedzaam in beschouwing worden genomen. Dit percentage betreft immers niet de ongevallen die werkelijk met een blijvende ongeschiktheid werden geregeld, maar de ongevallen met een voorziene blijvende ongeschiktheid.

De analyse van de ongevallen ***op de arbeidsplaats*** uit 2005 die vandaag definitief geregeld zijn, toont dat het percentage ongevallen geregeld met een blijvende ongeschiktheid in

werkelijkheid 3,5 % is (3,6 % als we rekening houden met de ongevallen die nog kunnen worden geregeld met een BO), terwijl de verzekeraars eind 2005 voorzieningen hadden aangelegd voor 8,8 % van de ongevallen van dat jaar.

Wat betreft de evolutie van het percentage ongevallen *op de arbeidsplaats of de arbeidsweg* (voor 1996 is de informatie aangaande het soort geregeld ongeval niet gekend) die geregeld zijn met een blijvende ongeschiktheid, stellen we een lichte stijging vast sinds 1985 (van 2,7 % naar 3,7 %).