



FONDS VOOR ARBEIDSONGEVALLEN

Juli 2010.

Statistisch verslag van de arbeidsongevallen in 2009

1 Inleiding

Het statistisch jaarverslag van de arbeidsongevallen wordt opgesteld op basis van de elementen uit de ongevallenaangifte en de informatie over de vergoeding door de verzekeraars. Deze gegevens worden opgeslagen in de database van het Fonds voor arbeidsongevallen die gevoed wordt door elektronische stromen. De elementen uit de aangifte en de informatie met betrekking tot de al dan niet tenlasteneming van het ongeval en de vergoeding van de tijdelijke ongeschiktheid worden in quasi real time naar het Fonds doorgestuurd volgens het ritme van het dagelijks beheer van de verzekeringsonderneming. Vóór het einde van de maand februari die volgt op het dienstjaar sturen de verzekeringsondernemingen de gegevens met betrekking tot de betalingen en de op 31 december voorziene graden door naar het Fonds.

De gegevens inzake werkgelegenheid, uitgedrukt in dit verslag in uren blootstelling aan de risico's, worden berekend op basis van het aantal voltijdse equivalenten die door de werkgevers aangegeven werden bij de RSZ in het kader van de DMFA.

Sinds 2007 zijn de diensten in staat om de jaarstatistieken van de arbeidsongevallen te publiceren op het einde van het eerste semester dat volgt op het beschouwde jaar. De inwerkingtreding in 2005 van EVA (Elektronische Verbinding Arbeidsongevallen tussen de verzekeringsondernemingen, het FAO en de socialezekerheidssector) is uiteraard niet vreemd aan deze snellere publicatie van de jaarstatistieken dan in het verleden.

2 168.201 arbeidsongevallen in 2009

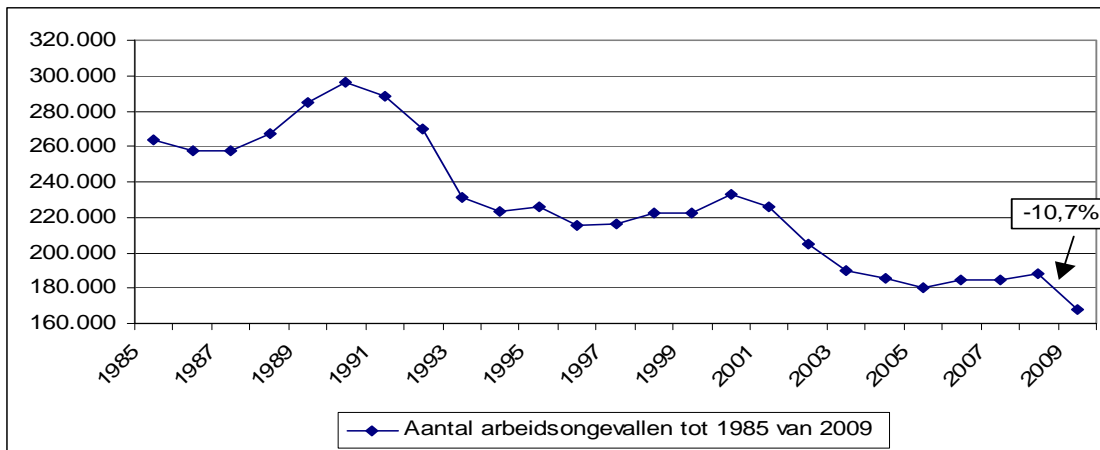
2.1 EVOLUTIE VAN HET AANTAL ARBEIDSONGEVALLEN VAN 1985 TOT 2009

De eerste gevolgen van de economische crisis op de werkgelegenheid lieten zich voelen tijdens het vierde kwartaal van 2008. De afname van de werkgelegenheid, met merkbare uitzondering in de sector van de gezondheidszorg en maatschappelijk werk, beïnvloedde tijdens dat kwartaal het geheel van de privésector in verschillende mate. In de sector van de verwerkende nijverheid daalde het werkgelegenheidsvolume het meest (-3,3 % voltijdse equivalenten). De inkrimping van de werkgelegenheid en dus van de blootstelling aan het ongevallenrisico heeft vanzelfsprekend een mechanische invloed gehad op de evolutie van het aantal ongevallen dat vanaf het einde van 2008 begon te dalen (- 4,4 % ongevallen tussen het 3^e en het 4^e kwartaal van 2008 in de sector van de verwerkende nijverheid (Doc. BC/6/09/104)).

In 2009 was het aantal gepresteerde uren per werknemer van de hele privésector 4% lager in vergelijking met 2008. Deze daling had het verwachte maar versterkte effect op het aantal

arbeidsongevallen: - 10,7 % in vergelijking met 2008. De breuk met de algemene tendens van de zes voorgaande jaren blijkt duidelijk in grafiek 1.

Grafiek 1: Evolutie van het aantal arbeidsongevallen (arbeidsplaats en arbeidsweg samen) van 1985 (263.966 ongevallen) tot 2009 (168.201 ongevallen).

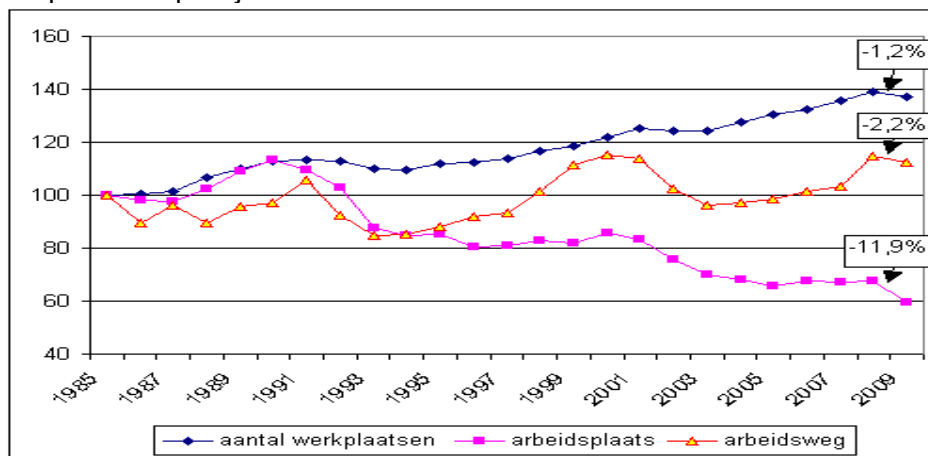


2.2 145.546 ONGEVALLEN OP DE ARBEIDSPLAATS EN 22.655 ONGEVALLEN OP DE ARBEIDSWEG IN 2009

2.2.1 Frequentie van de ongevallen

Het aantal arbeidsongevallen evolueert verschillend naargelang het gaat om ongevallen op de arbeidsplaats of op de arbeidsweg. Grafiek 2 toont de evolutie van de ongevallen op de arbeidsplaats, de ongevallen op de arbeidsweg en de werkgelegenheid uitgedrukt in aantal werknemers¹ op 30 juni, vanaf 1985 (basis=100). In 2009 heeft men 19 580 minder ongevallen op de arbeidsplaats geregistreerd dan het voorgaande jaar (-11,9 %) en 519 ongevallen minder op de arbeidsweg (-2,2 %).

Grafiek 2: Evolutie van het aantal ongevallen op de arbeidsplaats, op de arbeidsweg en aantal werkplaatsen op 30 juni van 1986 tot 2008 - basis 100=1985

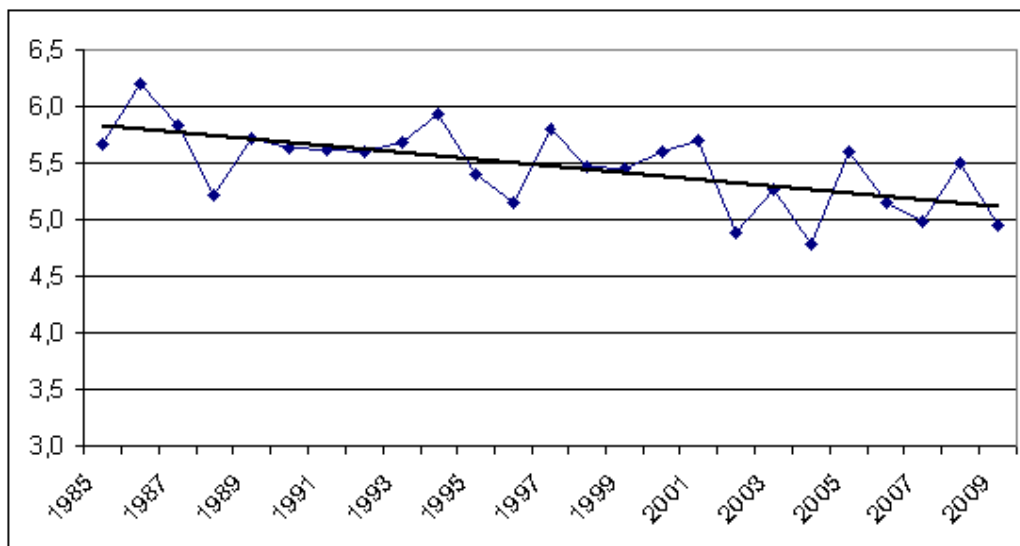


¹ De gegevens van de werkgelegenheid uitgedrukt in voltijdse equivalenten zijn slechts beschikbaar vanaf 2000).

2.2.2 Ernst van de ongevallen

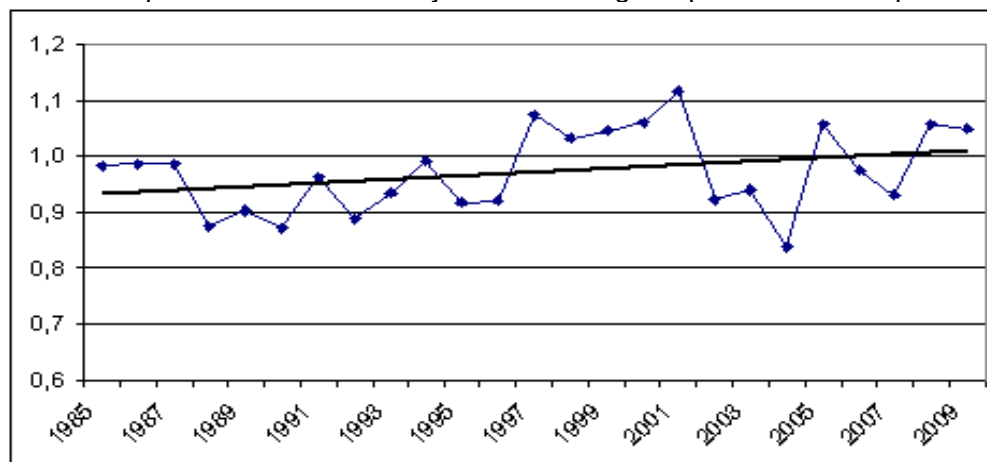
De dodelijke ongevallen en de ongevallen waarvoor de verzekeraars een provisie aanleggen op basis van een voorziene blijvende arbeidsongeschiktheid op termijn vormen een indicator van de ernst van de situatie op dit gebied. De evolutie van het aantal van deze ongevallen per 1000 arbeidsplaatsen kan informatie verschaffen over de tendens. Uit de figuren 3 en 4 blijkt dat sinds 1985 de beperkte evolutie van de ongevallen op de arbeidsplaats lichtjes daalt. Men is van ongeveer 6 ernstige ongevallen per 1000 arbeidsplaatsen in het begin van de periode gegaan naar 5 ernstige ongevallen in 2009.

Grafiek 3: Het aantal dodelijke ongevallen op de arbeidsplaats of met voorziene blijvende ongeschiktheid op 31 december van het jaar van het ongeval per 1000 arbeidsplaatsen.



De evolutie op de arbeidsweg kent eerder een stijging tijdens de waargenomen periode. Het aantal ernstige ongevallen per 1000 arbeidsposten is lichtjes hoger dan 1 op 1000 arbeidsposten in 2009.

Grafiek 4: Het aantal dodelijke ongevallen op de arbeidsweg of met voorziene blijvende ongeschiktheid op 31 december van het jaar van het ongeval per 1000 arbeidsplaatsen.



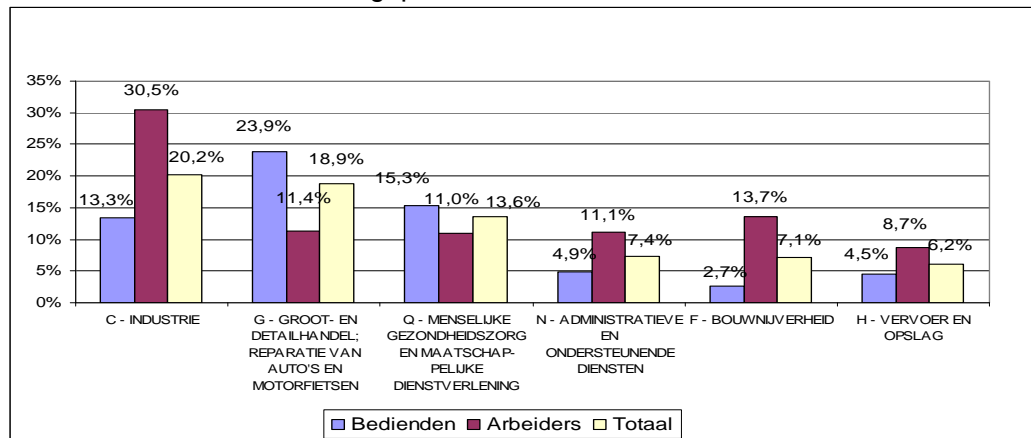
2.3 BREUK VAN DE TENDENS TUSSEN 2008 EN 2009: WEERSLAG VAN DE ECONOMISCHE CRISIS OP DE WERKGELEGENHEID EN OP DE ONGEVALLEN OP DE ARBEIDSPLAATS

2.3.1 Activiteitensectoren

De afname van de werkgelegenheid in 2009 had een even grote weerslag op het aantal ongevallen op de werkweg. Op de arbeidsplaats werd de weerslag echter verveelvoudigd. Kan de versterkende invloed van de afname van de werkgelegenheid op de daling van de ongevallen verklaard worden doordat het verlies aan werkgelegenheid zich vooral voordoet in de sectoren waar de ongevallenfrequentie het hoogst is?

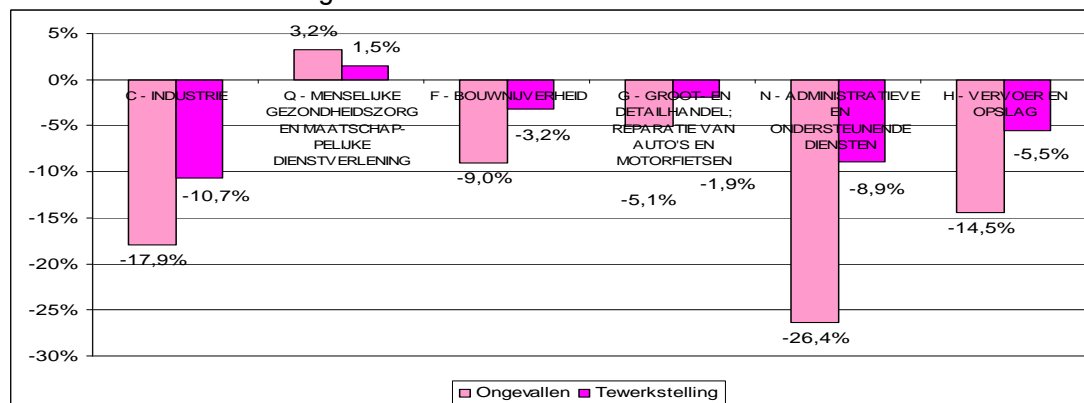
Niets is minder zeker. Laten we de situatie bekijken bij de 6 belangrijkste activiteitensectoren. Deze 6 sectoren, weergegeven in grafiek 5, vertegenwoordigen in 2009 87,1 % van de arbeidsongevallen en 73 % van de uren blootstelling aan het risico. De grafiek is degressief gerangschikt op basis van de hoeveelheid uren gepresteerd door alle werknemers, arbeiders en bedienden tezamen.

Grafiek 5: Verdeling van de 6 belangrijkste economische sectoren in 2009 volgens hun aandeel in het volume van de gepresteerde uren in 2009.



In grafiek 6 die de toename of de afname in percentage verklaart tussen 2008 en 2009, van de arbeidsongevallen en de uren blootstelling aan het risico, stelt men vast dat behalve in de sectoren menselijke gezondheidszorg en maatschappelijk werk (Sectie Q) in alle andere sectoren het werkgelegenheidsvolume gedaald is in 2009, en, soms met een veel groter aandeel zoals in de dienstverlening (Sectie N), het aantal arbeidsongevallen.

Grafiek 6: Evolutie tussen 2008 en 2009 van het aantal ongevallen op de arbeidsplaats en het aantal uren blootstelling aan het risico.



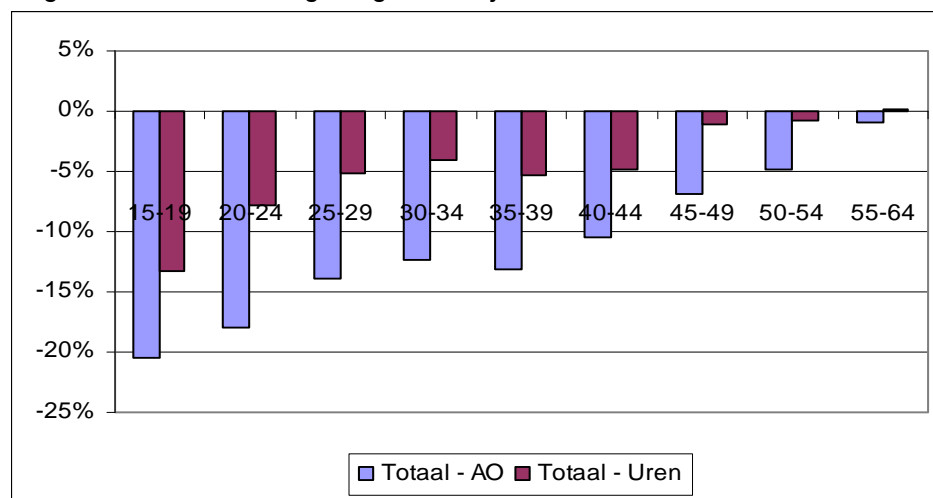
We zien dus dat, als de werkgelegenheid daalt in een sector, het aantal arbeidsongevallen sterker daalt. In de gezondheidssector en de sector maatschappelijk werk, waar in tegenstelling tot de andere sectoren de populatie toenam, is het aantal arbeidsongevallen nog meer gestegen.

2.3.2 Kenmerken van de werknemers: leeftijd, geslacht, beroeps categorie

We hebben de evolutie van de werkgelegenheid en van de ongevallen tussen 2008 en 2009 onderzocht naargelang de volgende variabelen: de leeftijd, het geslacht en de beroeps categorie van de werknemers en de slachtoffers van arbeidsongevallen. Hierbij zijn we uitgegaan van het principe dat, indien elke werknemer hetzelfde ongevallenrisico loopt, de dalende of stijgende evolutie van de werkgelegenheid een gelijkaardige beweging van dezelfde grootte van arbeidsongevallen zou veroorzaken.

Zoals te zien is in grafiek 7 was de daling van de werkgelegenheid groter bij de werknemers jonger dan 25 jaar. Deze daling is vrij gelijkaardig, rond -5 %, tussen de 25 en de 44 jaar. Ze wordt bijna gelijk aan nul vanaf 45 jaar en licht positief bij de werknemers van 55 tot 64 jaar (+0,2 %).

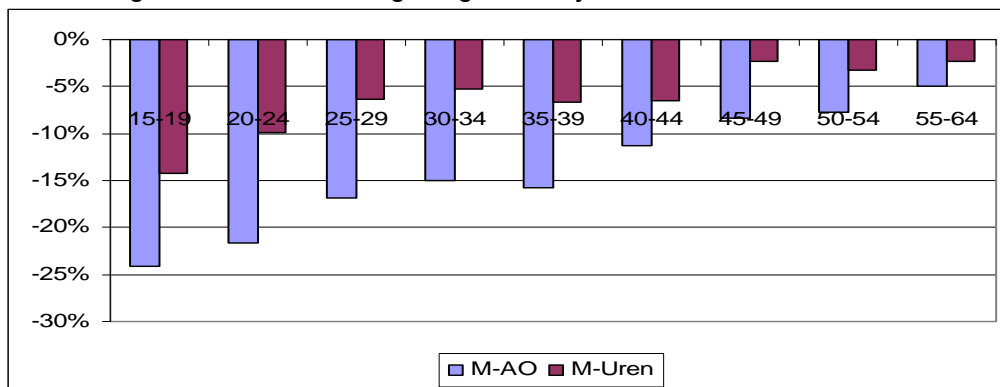
Grafiek 7: Evolutie tussen 2008 en 2009 van het aantal arbeidsongevallen en het aantal uren blootstelling aan de risico's naargelang de leeftijd.



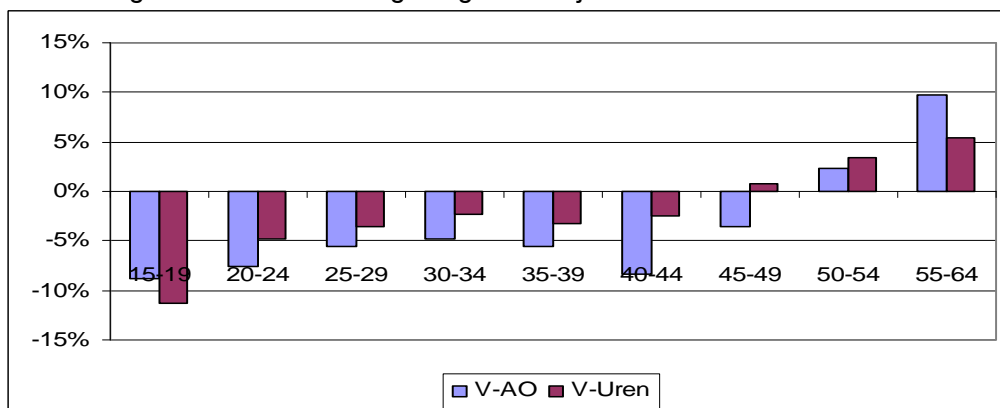
Hetzelfde geldt voor de evolutie van de arbeidsongevallen tussen beide jaren. Wat opvalt is dat in elke leeftijdsklasse de ongevallen sterker afnemen dan de werkgelegenheid. De afname van de ongevallen tussen 15 en 44 jaar is 1,5 tot driemaal hoger dan de afname van de werkgelegenheid.

De situatie van de **mannen** en van de **vrouwen** verschilt op twee punten. Bij deze laatste steeg de werkgelegenheid in 2009 vanaf de leeftijdsklasse 45-49 jaar en de tot dan waargenomen tendens (relatieve afname van de ongevallen hoger dan de relatieve afname van de werkgelegenheid) werd omgekeerd voor de categorie 55-64 jaar: bij de oudsten steeg het aantal gepresterde uren met 5,5 % maar het aantal ongevallen nam met bijna 10 % toe (grafiek 9).

Grafiek 8: Evolutie tussen 2008 en 2009 van het aantal arbeidsongevallen en het aantal uren blootstelling aan de risico's naargelang de leeftijd - **Mannen**



Grafiek 9: Evolutie tussen 2008 en 2009 van het aantal arbeidsongevallen en het aantal uren blootstelling aan de risico's naargelang de leeftijd - **Vrouwen**

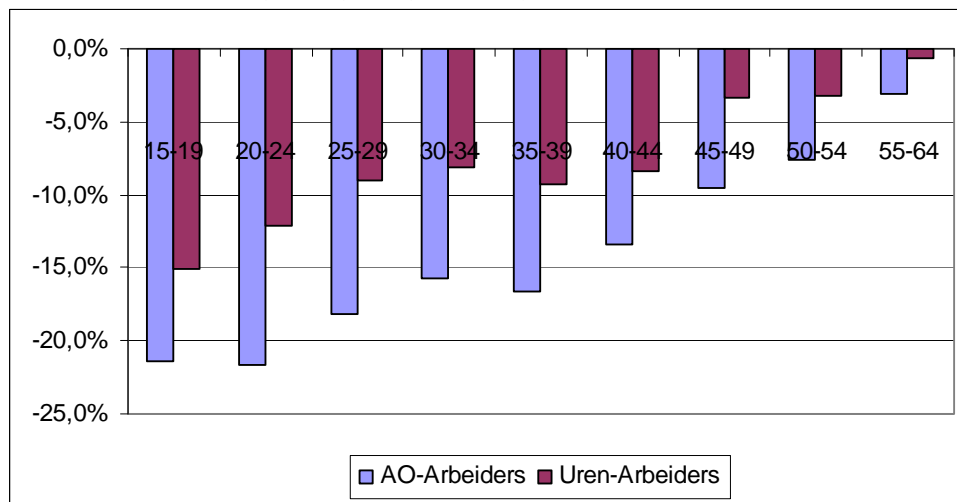


We stellen een gelijkaardig fenomeen vast voor de **beroepscategorieën**.

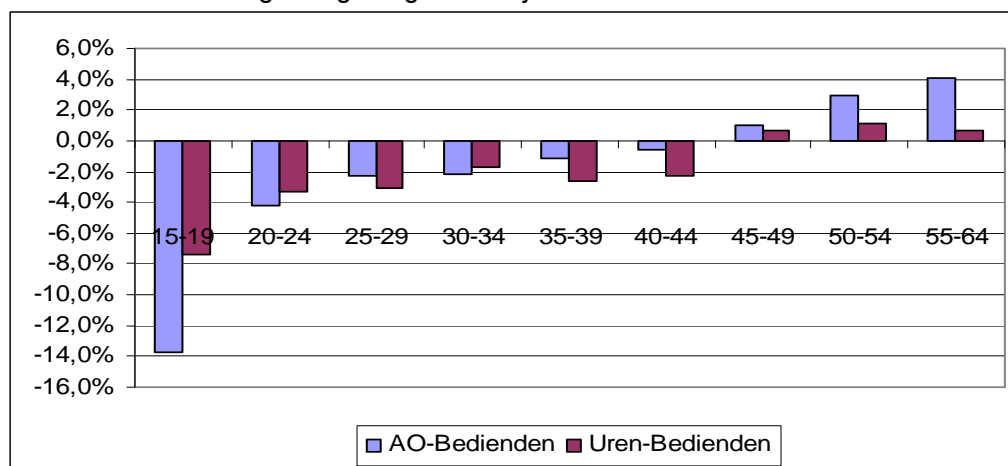
Bij de arbeiders heeft de daling van de ongevallen en de gepresteerde uren betrekking op alle leeftijdscategorieën. Het verband tussen deze twee dalende tendensen blijft relatief constant. De daling van de ongevallen is immers meer uitgesproken dan de daling van de werkgelegenheid (grafiek 10).

Bij de bedienden is het beeld daarentegen minder duidelijk, hoewel er een duidelijk verband is tussen ongevallen en werkgelegenheid. We merken echter op dat het aantal gepresteerde uren begint toe te nemen vanaf de leeftijdscategorie 45-49 jaar en dat de relatieve toename van het aantal ongevallen hoger ligt dan de toename van de werkgelegenheid voor de oudere werknemers (grafiek 11)

Grafiek 10: Evolutie tussen 2008 en 2009 van het aantal arbeidsongevallen en het aantal uren risicoblootstelling naargelang de leeftijd - **Arbeiders**



Grafiek 11: Evolutie tussen 2008 en 2009 van het aantal arbeidsongevallen en het aantal uren risicoblootstelling naargelang de leeftijd - **Bedienden**



De economische crisis heeft een weerslag gehad op de werkgelegenheid: de daling van de werkgelegenheid heeft alle leeftijdscategorieën bij de arbeiders getroffen. 74 % van de door hen gepresteerde uren staan op naam van mannen. Bij de bedienden, waarvan de gepresteerde uren gelijkmatig verdeeld zijn tussen mannen en vrouwen, had deze daling van de werkgelegenheid vooral betrekking op de -45-jarige werknemers.

We zouden ook meer details willen over de soorten werknemers die meer getroffen werden door de crisis van de werkgelegenheid.

De evolutie van het aantal arbeidsongevallen naargelang het soort beroep (tabel 4.2.1) kan een antwoord bieden op deze vraag: als we de verdeling van de beroepen van 2008 en 2009 vergelijken, stellen we vast dat de belangrijkste dalingen betrekking hebben op de lassers, de plaatwerkers-koperslagers, de metaalconstructeurs en gelijksoortigen (-33,4 %), de industriearbeiders (-30,5 %) en de transport- en magazijnbedienden (-20,4 %).

De anciënniteit in de onderneming (tabel 4.3.1) kan ook dienen als indicator voor het soort werknemer dat meer dan de andere heeft geleden onder de crisis: in 2008 vertegenwoordigden de werknemers met minder dan een jaar anciënniteit in de onderneming 34,9 % van de slachtoffers. In 2009 vertegenwoordigde dit soort werknemers slechts 30,4 %

meer van de slachtoffers. Dat geeft aan dat de werknemers die het meest recent in de onderneming zijn binnengekomen, meestal jonge werknemers, meer getroffen werden door jobverlies.

2.4 DE ERNST VAN DE ONGEVALLEN IN 2009

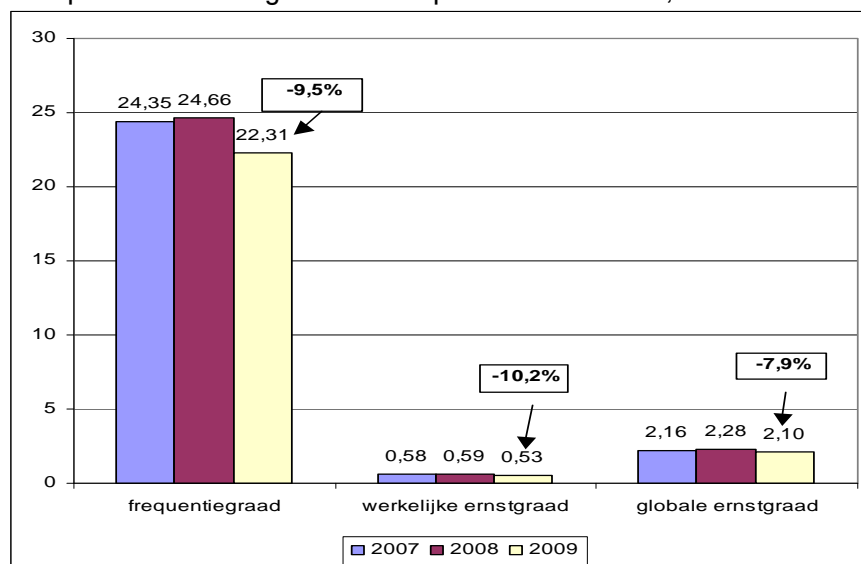
2.4.1 Frequentie- en ernstgraad van de privésector

Zoals we gezien hebben in grafiek 3, is het aantal dodelijke ongevallen of ongevallen met voorziene blijvende ongeschiktheid per 1 000 werkposten in 2009 gedaald in vergelijking met 2008.

Deze indicator op basis van de voorzieningen van de verzekeraars met betrekking tot de uitkomst van de ongevallenregeling (al dan niet blijvende ongeschiktheid) kan nuttig zijn om de langetermijntendensen te bepalen. De onnauwkeurigheid ervan maakt echter dat deze minder geschikt is om de evolutie van het ene jaar tegenover het andere te vergelijken.

In 2009 heeft de vergelijking tussen de frequentie- en de ernstgraad van de ongevallen op de arbeidsplaats van 2009 en de twee voorgaande jaren dit echter bevestigd². De frequentiegraad van de ongevallen in 2009 is met 9,5 % gedaald in vergelijking met 2008. De daling van de frequentie gaat gepaard met een daling van de werkelijke ernstgraad die rekening houdt met de door de ongevallen veroorzaakte tijdelijke ongeschiktheid (- 10,2 %) en met een daling van de globale ernstgraad waarvan de berekening behalve de tijdelijke ongeschiktheid ook de voorziene percentages voor blijvende ongeschiktheid en de dodelijke ongevallen incalculeert (-7,9 %).

Grafiek 12: Frequentie- en ernstgraad van de privésector in 2007, 2008 en 2009



Om een nauwkeurige vergelijking tussen de graden van de 3 jaren mogelijk te maken, werd in de berekening van de graden van 2009 geen rekening gehouden met het aantal uren risicoblootstelling van de studenten waarvan het werk niet RSZ-plichtig is. Dat gebeurde voor de 2 andere jaren immers ook niet.

² De graden van de 3 laatste jaren werden vastgelegd op dezelfde basis inzake werkgelegenheid, namelijk de uren risicoblootstelling berekend over het hele jaar en niet meer op 30 juni zoals dat voordien het geval was.

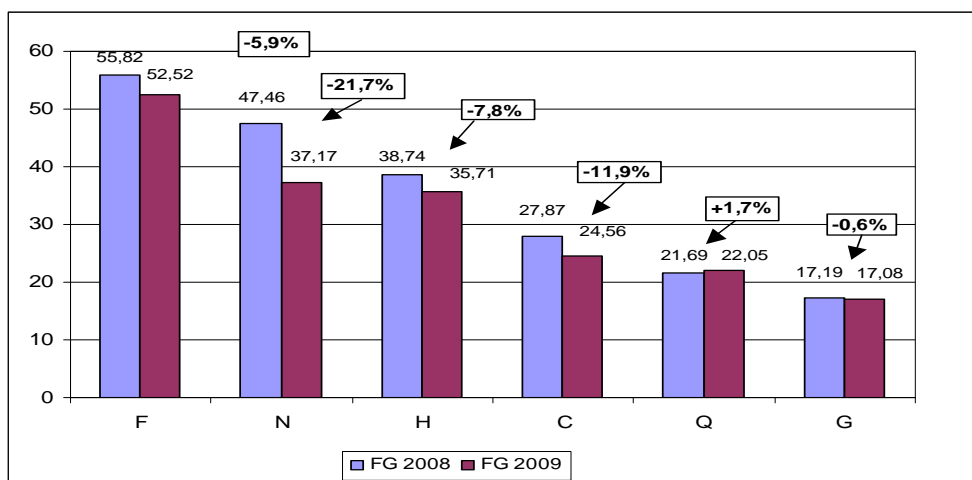
De berekende graden voor 2009 op basis van het geheel van de gepresteerde uren in de privésector, met inbegrip van die van de studenten (1,2 % van de totale werkgelegenheid in 2009) zijn als volgt (zie tabel 14.1 van de statistische tabellen):

- Frequentiegraad: 22,04
- Werkelijke ernstgraad: 0,52
- Globale ernstgraad: 2,07

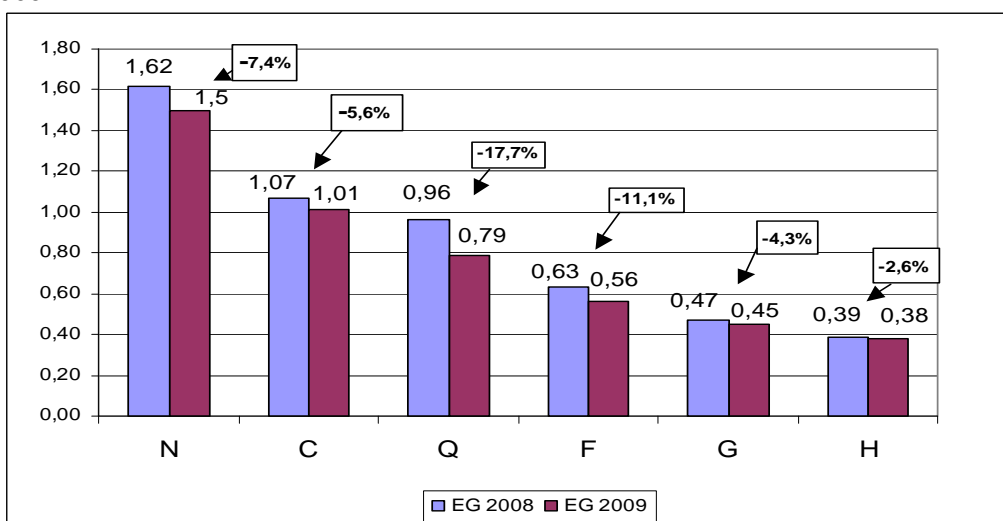
2.4.2 Frequentie- en ernstgraden in de 6 voornaamste activiteitensectoren

Grafiek 6 geeft de evolutie weer van de arbeidsongevallen tussen 2008 en 2009 in de 6 voornaamste activiteitensectoren. De grafieken 13 tot 15 geven de evolutie weer tussen de 2 jaren van de verschillende graden van deze sectoren

Grafiek 13: Evolutie van de frequentiegraden van de 6 voornaamste sectoren van 2008 tot 2009



Grafiek 14: Evolutie van de werkelijke ernstgraden van de 6 voornaamste sectoren van 2008 tot 2009



Grafiek 15: Evolutie van de globale ernstgraden van de 6 voornaamste sectoren van 2008 tot 2009

