



Statistisch verslag van de arbeidsongevallen in 2007

1 Inleiding

Voor het opstellen van het jaarlijkse statistisch verslag van de arbeidsongevallen worden de gegevens uit de arbeidsongevallenaangiftes gebruikt alsook informatie over de vergoedingen die worden uitgekeerd door de verzekeraars. Deze gegevens worden opgeslagen in de gegevensbank van het Fonds voor arbeidsongevallen, die door elektronische stromen wordt gevoed. De gegevens uit de arbeidsongevallenaangifte alsook informatie over het al dan niet ten laste nemen van het ongeval en over de vergoedingen voor tijdelijke arbeidsongeschiktheid worden bijna onmiddellijk aan de gegevensbank van het Fonds meegedeeld, in functie van het dagelijkse beheer van de verzekeringsonderneming. De gegevens m.b.t. de betalingen en de op 31 december voorziene graden moeten telkens voor het einde van de maand februari na het betrokken dienstjaar worden meegedeeld.

De publicatie van de jaarlijkse statistieken biedt de gelegenheid om de nadruk te leggen op bepaalde aspecten van de arbeidsongevallenproblematiek. Dit jaar hebben de diensten zich gebogen over de evolutie van het arbeidsongevallenrisico en de ernst van dit risico. Tot op heden wordt deze ernst ingeschat op basis van het aantal ongevallen waarvoor de verzekeraars het eerste jaar een voorziening voor blijvende ongeschiktheid aanleggen. Tevens gebruikt men daarvoor de ernstgraad die wordt vastgesteld op het einde van het jaar van het ongeval. Deze indicatoren zijn weliswaar interessant omdat ze vlug beschikbaar zijn, maar hebben wel hun beperkingen. Ze worden immers vastgesteld op basis van een voorziene blijvende arbeidsongeschiktheid en niet op basis van de definitieve graad die soms jaren later wordt gebruikt om het ongeval te regelen, zodra de letsels zijn geconsolideerd. Ze hebben dus het voordeel dat men zeer vroeg kan zien wat de tendensen zijn, maar moeten wel voorzichtig worden gebruikt en in hun context worden geplaatst.

Welke tendens doet zich voor bij de definitief geregelde ongevallen met een blijvende ongeschiktheid? Wijzen zij op een verergering van het ongevalsrisico zoals de evolutie van de ongevallen met voorziene blijvende ongeschiktheid doet vermoeden? Het antwoord op deze vraag wordt uitgewerkt in het 2^e hoofdstuk.

2 184.717 arbeidsongevallen in 2007

In 2006 kwam er een einde aan de sinds 2001 waargenomen dalende evolutie in het aantal arbeidsongevallen. De periode tussen 2001 en 2005 was immers een fase van een reeds vroeger begonnen dalende tendens. Tussen 1985 en 2005 werd immers een vermindering van ca. 83 000 ongevallen vastgesteld. Deze sinds 1985 aanhoudende positieve evolutie werd echter meermaals onderbroken: er zijn sinds het begin van de onderzochte periode twee fasen geweest waarin het aantal arbeidsongevallen opnieuw ging stijgen, met pieken in

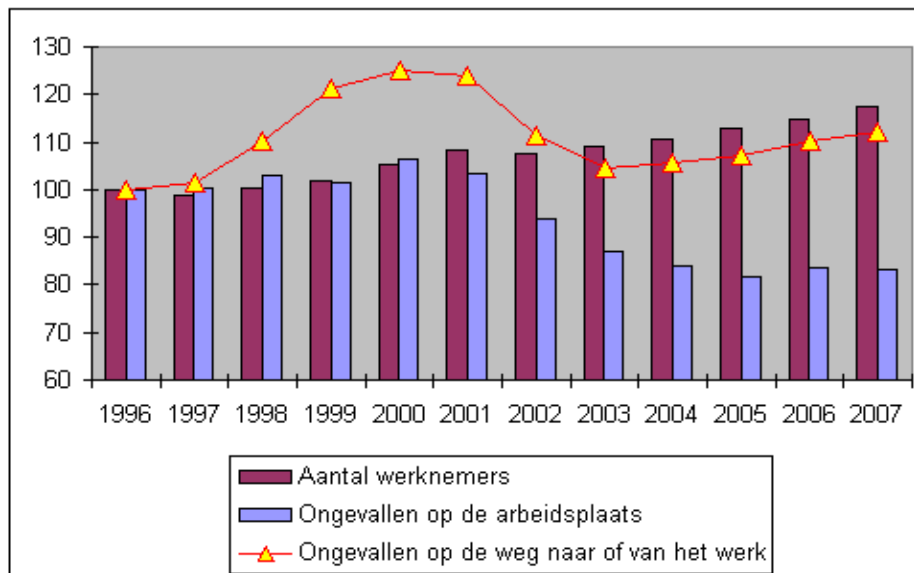
1990 en 2000. In 2005 vonden 180 537 arbeidsongevallen plaats: een historisch minimum. In 2006 waren het er 185 039, d.w.z. 2,5% meer dan in het jaar voordien.

De stijging die men in 2006 heeft vastgesteld, heeft zich in 2007 niet voortgezet. In tegendeel: tegenover het jaar voordien stelt men quasi een status-quo vast. In 2007 zijn er 184 717 ongevallen op de arbeidsplaats of op de weg naar of van het werk geweest.

In 2006 was het aantal ongevallen zowel op de arbeidsplaats (+2,4%) als op de weg naar of van het werk (+2,9%) gestegen. In 2007 is het aantal ongevallen op de arbeidsplaats (163 928 ongevallen) in vergelijking met 2006 met 0,4% gedaald. Daarentegen is het aantal ongevallen op de weg naar of van het werk (20 789 ongevallen) verder gestegen tegenover 2006 (+ 1,7%).

Grafiek 1 toont de evolutie van de tewerkstelling en van de arbeidsongevallen sinds 1996. Men kan er vanaf 2003 een parallisme zien tussen de stijgende curve die overeenstemt met het aantal ongevallen op de weg naar of van het werk en de curve die de tewerkstelling voorstelt (toename van 2,5% in vergelijking met 2006). Tevens is er sinds 2004 een relatieve status-quo in het aantal ongevallen op de arbeidsplaats.

Grafiek 1: Evolutie van de tewerkstelling en van de arbeidsongevallen van 1996 tot 2006



3 Vermindering van het aantal arbeidsongevallen sinds 1985 - en wat met de ernst ervan?

Graad van voorziene blijvende ongeschiktheid en vastgestelde graad van blijvende ongeschiktheid

We stellen vast dat het aantal arbeidsongevallen sinds 1985 afneemt. Deze daling was echter niet constant, aangezien er twee korte stijgingen waren met pieken in 1990 en in 2000. Niet alleen was er een daling met ongeveer 80 000 ongevallen, maar tegelijk, in dezelfde periode, nam het aantal ongevallen met voorziene blijvende ongeschiktheid toe met 22%. We vragen ons af hoe we deze cijfers moeten interpreteren. Ook al kunnen we ons verheugen over deze schijnbaar positieve evolutie, toch maken we ons zorgen over de toename van de zware ongevallen.

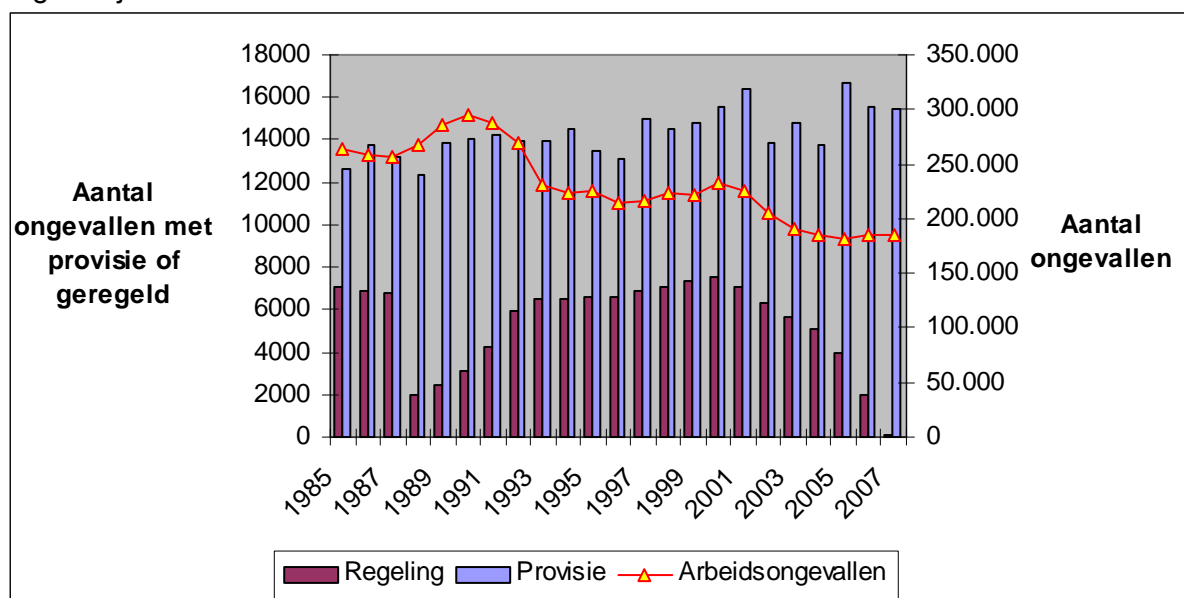
Om een antwoord te vinden op deze vraag, hebben we de ernst van de arbeidsongevallen geëvalueerd. Daarvoor hebben we de ongeschiktheidsgraden onderzocht die vastgesteld

werden op het moment van de regeling van de ongevallen door bekrachtiging of door vonnis enerzijds, en de duur van de tijdelijke ongeschiktheid anderzijds.

Er moet inderdaad een onderscheid gemaakt worden tussen de voorziene blijvende ongeschiktheid, die in de jaarlijkse statistische verslagen gebruikt wordt als ernstindicator, en de definitieve graden die bij de bekrachtiging van de overeenkomst tussen het slachtoffer en de verzekeringsonderneming worden vastgesteld door het Fonds voor arbeidsongevallen, of in het vonnis dat bij betwisting door de rechtbank wordt uitgesproken. De duur van de tijdelijke ongeschiktheid die door de verzekeraar wordt vergoed, kan ook nuttige informatie geven over de ernst van de ongevallen.

In grafiek 2 worden de evoluties weergegeven van de arbeidsongevallen die in de periode 1985-2007 hebben plaatsgevonden, van de ongevallen waarvoor op het einde van het ongevalsjaar een voorziening voor blijvende ongeschiktheid werd aangelegd, en van de ongevallen die later met een blijvende ongeschiktheid werden geregeld bij vonnis, bij een door de rechtbank gehomologeerde of door het Fonds bekrachtigde overeenkomst (vanaf 1988).

Grafiek 2: Aantal arbeidsongevallen, aantal ongevallen met voorziening voor blijvende ongeschiktheid en aantal ongevallen geregeld door vonnis of bekrachtiging - naar ongevalsjaar - 1985-2007



In de jaarlijkse statistische verslagen kunnen we de ontwikkeling van het aantal arbeidsongevallen en het aantal ongevallen waarvoor een voorziening werd aangelegd, sinds 1985 volgen. We zien een daling van het aantal arbeidsongevallen en een toename van het aantal zware ongevallen. De ongevallen waarvoor de verzekeraar op 31 december van het jaar waarin het ongeval heeft plaatsgevonden een blijvende ongeschiktheid voorziet, worden als zware ongevallen beschouwd. Deze voorziening moet voldoende groot zijn om het ongeval in de loop van de volgende jaren te regelen.

De nieuwe informatie in deze grafiek betreft het aantal ongevallen dat definitief geregeld werd met een vastgestelde blijvende ongeschiktheid in de loop van de volgende jaren. Ze worden ingedeeld per jaar waarin het ongeval voorkomt.

Het gaat dus niet enkel om een voorspelling maar wel om de officieel vastgestelde blijvende ongeschiktheid.

We maken twee opmerkingen bij deze grafiek. De eerste betreft de breuk die loopt van 1988 tot 1993. De tweede betreft de dalende tendens in de laatste jaren.

1988-1993

De breuk in 1988 kan worden verklaard door de ontstaansgeschiedenis van de gegevensbank op basis waarvan de grafiek werd getekend. Deze gegevensbank werd eind 1999 op punt gesteld.

De gegevens in verband met de regeling van de ongevallen (vonnissen, overeenkomsten of bekrachtigingen) die door het Fonds voor arbeidsongevallen voor het toenmalige beheer gebruikt werden, werden erin opgeslagen. Als gevolg daarvan werden de regelingen van de ongevallen die voordien gebeurd waren maar waarvan de gevolgen eind 1999 ten einde waren, niet opgenomen in de gegevensbank. Zo werden de ongevallen die vanaf 1 januari 1988 gebeurd zijn en die voor 1 januari 1994 geregeld werden met een graad van blijvende ongeschiktheid lager dan 10% er niet in opgenomen. Het slachtoffer had immers het kapitaal van de rente op het einde van de herzieningstermijn ontvangen (KB 530 van 31 maart 1987).

Uiteraard konden niet alle ongevallen van minder dan 10% in de periode 1988-1993 voor 1 januari 1994 geregeld worden, wat de toename na 1988 van de ongevallen die vanaf 1994 geregeld werden verklaart in de grafiek. De regeling van de slachtoffers van deze ongevallen die in afwezigheid van een betaling in kapitaal recht hebben op een rente, moest noodzakelijkerwijs opgenomen worden in de gegevensbank die in 1999 gecreëerd werd. Anderzijds werden de regelingen van de slachtoffers waarvan de rente ten gevolge van het overlijden was uitgedoofd, niet in deze gegevensbank opgenomen. Het doel van deze gegevensbank is immers de betaling van de lopende bijlagen en rentes te verzekeren. De weerslag van deze modaliteit op de hier geobserveerde statistische reeks is evenwel gering.

Laatste jaren van de periode

De dalende tendens die we op het einde van de periode 1985-2007 vaststellen, vloeit uiteraard voort uit de tijd die nodig is om een ongeval definitief te regelen. Tabel 1 beschrijft voor de jaren 1980, 1987, 1994 en 2000 het aantal jaren dat nodig is om een ongeval te regelen. Zo duurde het 16 jaar na het ongevalsjaar alvorens ca. 90% van de gevallen van 1980 geregeld waren, vooral bij gehomologeerde overeenkomst of bij vonnis. De regelingsduur is daarna wel duidelijk verkort. Het duurde nog slechts 5 jaar alvorens 90% van de ongevallen tussen 1994 en 2000 geregeld waren. De bekrachtiging van de ongevallen door het Fonds voor arbeidsongevallen heeft in 1988 de homologatieprocedure van de overeenkomst vervangen. We kunnen ons afvragen of deze overdracht van verantwoordelijkheid heeft bijgedragen tot de inkorting van de tijd die nodig is voor de regeling van de ongevallen.

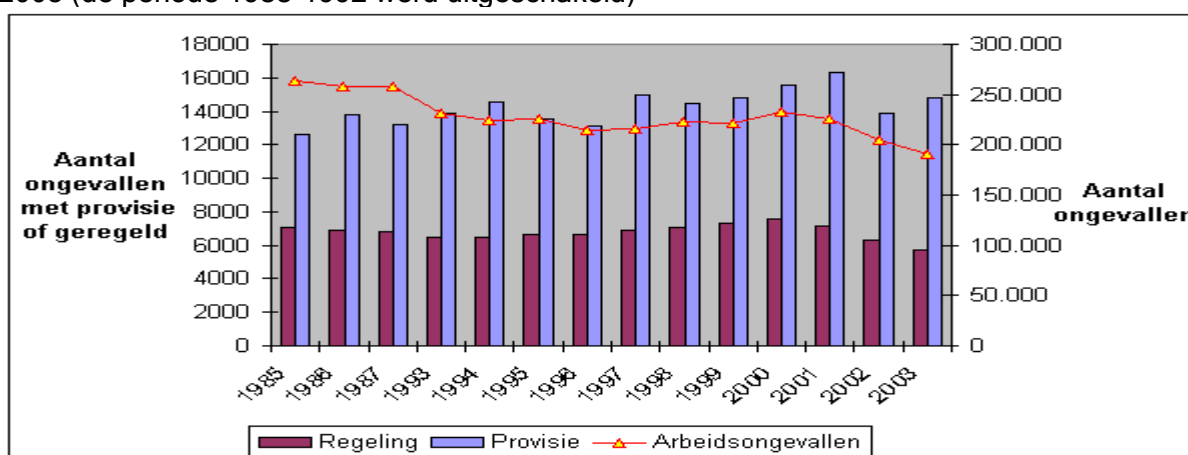
Tabel 1: Gecumuleerd percentage van de ongevallen met blijvende ongeschiktheid op basis van het aantal jaren dat verlopen is tussen het ongevalsjaar en het jaar van de regeling

| Aantal jaren voorafgaand aan de regeling | Jaar van het ongeval | | | |
|--|----------------------|-------|-------|-------|
| | 1980 | 1987 | 1994 | 2000 |
| 0 (jaar van het ongeval) | 0,0% | 0,1% | 0,2% | 0,3% |
| 1 | 0,1% | 13,7% | 15,5% | 13,1% |
| 2 | 0,3% | 40,7% | 49,9% | 46,5% |
| 3 | 0,4% | 56,1% | 70,9% | 68,9% |
| 4 | 10,3% | 67,3% | 82,7% | 83,3% |
| 5 | 23,6% | 76,0% | 89,9% | 92,0% |
| 6 | 32,6% | 83,5% | 93,5% | |
| 7 | 39,6% | 90,3% | | |
| 8 | 43,5% | 93,7% | | |
| 9 | 47,5% | | | |
| 10 | 60,6% | | | |
| 11 | 62,4% | | | |
| 12 | 64,4% | | | |
| 13 | 79,2% | | | |
| 14 | 82,0% | | | |
| 15 | 85,5% | | | |
| 16 | 89,0% | | | |
| 17 | 92,9% | | | |

Om de evolutie van de regelingen van de ongevallen correct te kunnen volgen, hebben we de jaren 1988-1992 uitgeschakeld. Zoals we hierboven reeds zagen, registreren we in deze jaren een belangrijk deficit van ongevallen van minder dan 10%, vanwege de storting van het kapitaal van de rente aan het slachtoffer en de uitdoving van de rente die daaruit volgt.

Overigens zijn we gestopt bij het jaar 2003¹, omdat na dat jaar de tijd die nodig is om een significant percentage van regelingen te verkrijgen onvoldoend is voor de analyse.

Grafiek 3: Aantal arbeidsongevallen, aantal ongevallen met voorziening voor blijvende ongeschiktheid en aantal gevonniste of bekrachtigde ongevallen - naar ongevalsjaar - 1985 - 2003 (de periode 1988-1992 werd uitgeschakeld)

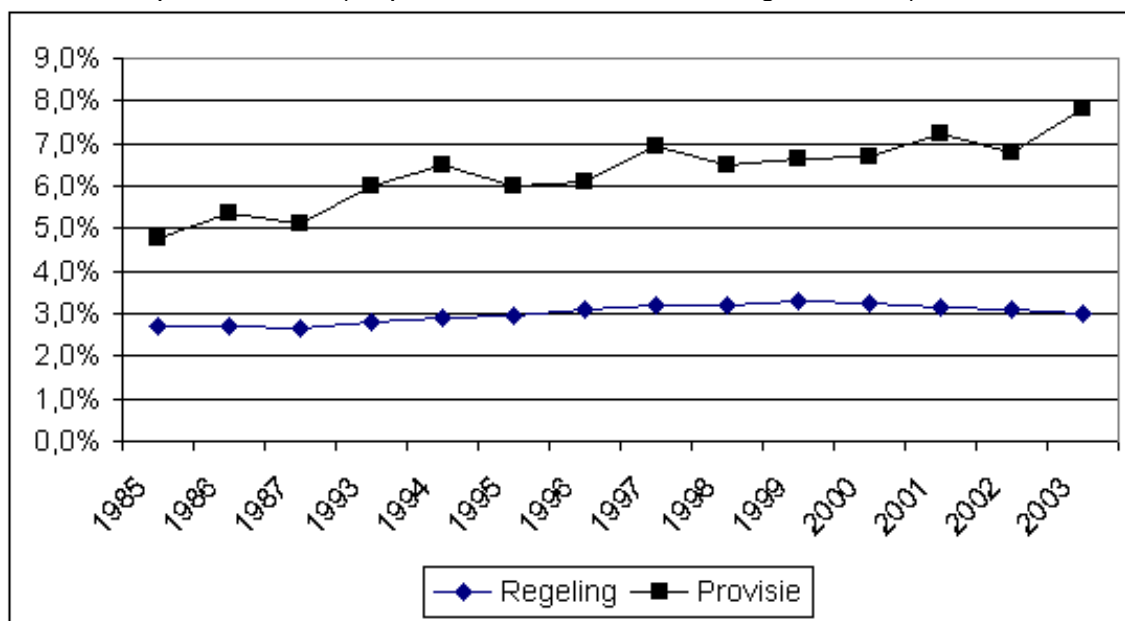


¹ Men dient een zekere voorzichtigheid aan te nemen bij de analyse van de grafiek voor de ongevallen die gebeurd zijn na 2000, omdat die beïnvloed kan zijn door de vonnissen of bekrachtigingen die nog te verwachten zijn, vermits de totaliteit van de voorstellen tot regeling die voorliggen bij rechtbanken en bij het FAO nog niet tot een definitieve regeling heeft geleid.

Dankzij deze nieuwe invalshoek zien we een parallel tussen het aantal ongevallen dat in één jaar plaatsvindt en het aantal ongevallen daarvan dat werd geregeld met blijvende ongeschiktheid.

Wat deze laatste betreft, zien we dat de curve van de ongevallen met voorziening voor blijvende ongeschiktheid een gecontrasteerde evolutie vertoont. We zien dat ook in de volgende grafiek, waarin het percentage ongevallen met een voorziening voor blijvende ongeschiktheid en het percentage ongevallen dat via de rechtbank of via administratieve weg wordt geregeld, vergeleken wordt.

Grafiek 4: Percentages ongevallen met voorziening voor blijvende ongeschiktheid en geregelde ongevallen in vergelijking met het totaal van de ongevallen die jaarlijks tussen 1985 en 2003 plaatsvonden (de periode 1988 - 1992 werd uitgeschakeld)



Het percentage ongevallen met voorziening voor blijvende ongeschiktheid blijkt tussen 1985 en 2003 van 4,8% naar 7,8% gestegen te zijn. Daarentegen is het percentage geregelde ongevallen met ca. 3% stabiel gebleven.

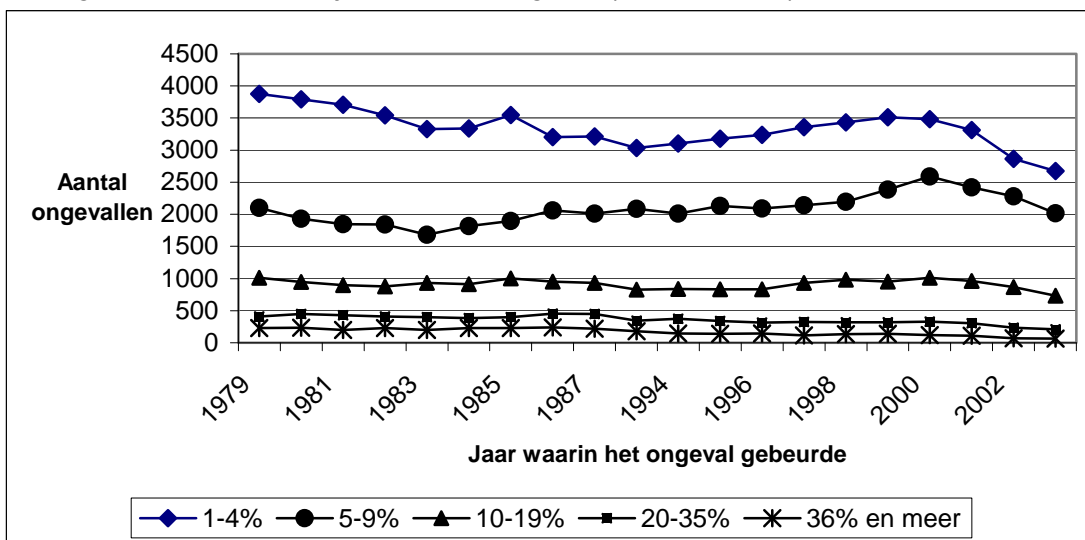
Stabiliteit van het percentage geregelde ongevallen. Hoe zit het met de vastgestelde graden?

Gedurende de laatste twintig jaar is het percentage arbeidsongevallen dat door de administratieve en gerechtelijke instantie als ernstig werd erkend, gelijk gebleven. Men kan zich echter afvragen of er onder deze zware ongevallen over de jaren al dan geen verschuiving heeft plaatsgevonden naar hogere graden van arbeidsongeschiktheid.

Grafiek 5 toont de evolutie (in absolute cijfers) van de geregelde ongevallen in functie van het jaar van het ongeval en de vastgestelde graad van blijvende arbeidsongeschiktheid. Het onderzoek betreft de periode van 1979² tot en met 2003. Met de jaren 1988 tot en met 1992 werd geen rekening gehouden.

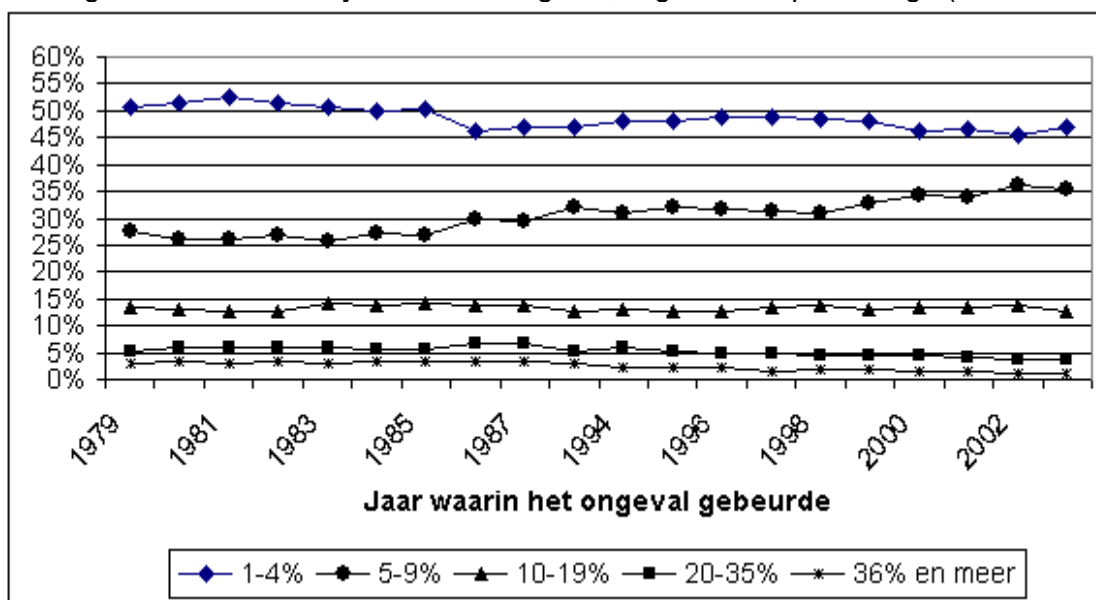
² Voor 1979 is er in de gegevensbank een aanzienlijke daling in het aantal geregelde ongevallen. Dat heeft te maken met de uitdoving van de rente na het overlijden van de getroffen.

Grafiek 5: Evolutie van het aantal geregelde ongevallen in functie van de graad van blijvende arbeidsongeschiktheid en het jaar van het ongeval (1979 - 2003).



Verdeelt men de geregelde arbeidsongevallen in functie van hun ernst in schijven en kijkt men vervolgens naar de percentages van deze verschillende ongevallen, krijgt men een overzicht van de tendensen tijdens de betrokken periode (grafiek 6). Zo is het aantal ongevallen met een graad van minder dan 5% progressief gedaald (het percentage dergelijke ongevallen is van 51% in 1979 naar 47% in 2003 teruggedrongen). Anderzijds stelt men het omgekeerde vast voor ongevallen uit de schijf daarboven (5-9%): die zijn immers tussen 1979 en 2003 van 27% naar 35% gestegen.

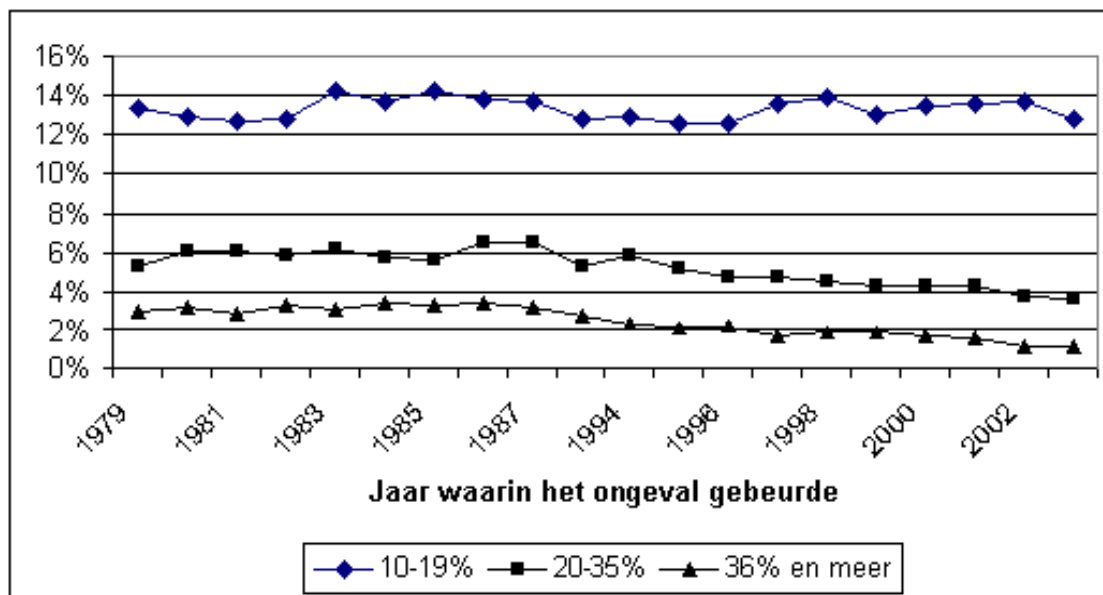
Grafiek 6: Evolutie van de geregelde ongevallen in functie van de graad van blijvende arbeidsongeschiktheid en het jaar van het ongeval, uitgedrukt in percentage (1979 - 2003).



Grafiek 7 geeft een duidelijker overzicht van de evolutie van de schijven die overeenstemmen met een graad van blijvende arbeidsongeschiktheid die gelijk is aan of hoger is dan 10%. Deze is immers moeilijk te lezen in grafiek 6. Tijdens deze periode is het aantal ongevallen met een graad van blijvende arbeidsongeschiktheid tussen 10 en 19% stabiel gebleven. Dit is echter niet het geval voor ongevallen die met een graad van blijvende arbeidsongeschiktheid van 20% of meer geregeld werden: hier stelt men een geleidelijke daling vast. Het aandeel van de ongevallen met een graad van blijvende arbeidsongeschiktheid tussen 20-35% is van 6% in het begin van de jaren tachtig naar 4,3%

begin 2000 teruggelopen. Het aandeel van de ongevallen die met een graad van blijvende arbeidsongeschiktheid van 36% of meer geregeld werden, is tijdens dezelfde periode van 3% naar 1,6% gedaald.

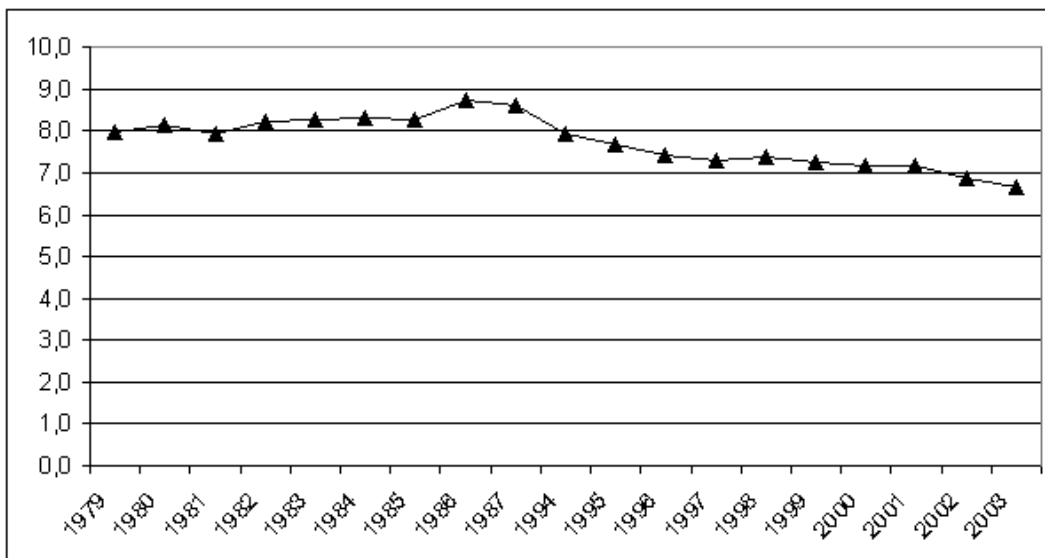
Grafiek 7: Evolutie van de geregelde ongevallen in functie van de graad van blijvende arbeidsongeschiktheid en het jaar van het ongeval, uitgedrukt in percentage - Graden gelijk aan of hoger dan 10 % (1979 - 2003).



Evolutie van de gemiddelde graad van blijvende arbeidsongeschiktheid vastgesteld tussen 1979 en 2003

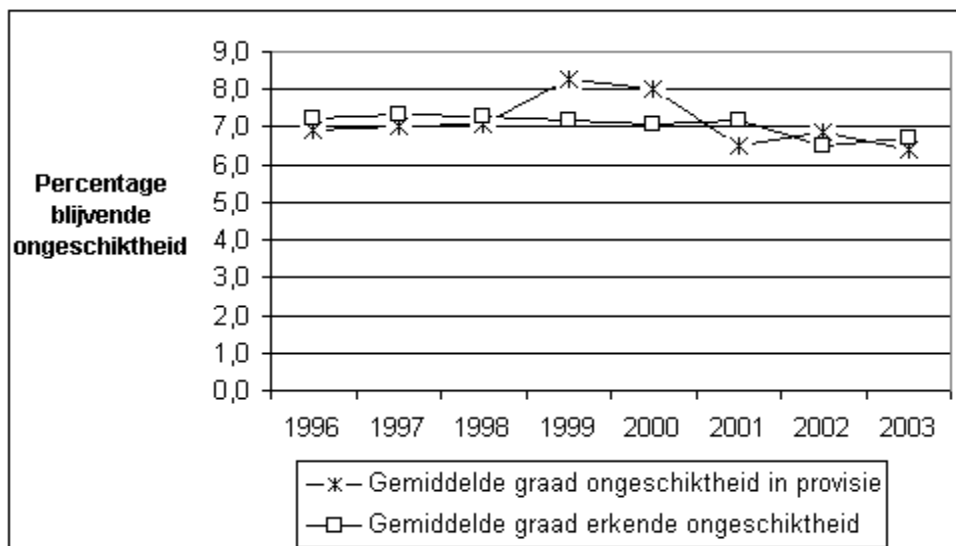
In grafiek 4 hebben we reeds gezien dat het percentage arbeidsongevallen dat met een blijvende arbeidsongeschiktheid werd geregeld, over de jaren stabiel is gebleven. Tijdens de periode 1979-2003 zijn er ondanks de waargenomen verschillen geen ingrijpende veranderingen geweest in de evolutie van de verschillende graden van blijvende arbeidsongeschiktheid (grafieken 6 en 7). Grafiek 8 toont voor dezelfde periode de evolutie van de vastgestelde gemiddelde graad van blijvende arbeidsongeschiktheid in functie van het jaar van het ongeval. Met de jaren 1988 tot en met 1992 werd om de hierboven genoemde redenen geen rekening gehouden. Men kan twee periodes onderscheiden, namelijk de periode van 1979 tot en met 1987 met een gemiddelde graad van blijvende arbeidsongeschiktheid van 8,3% en de periode van 1992 tot en met 2003 met een gemiddelde graad van blijvende arbeidsongeschiktheid van 7,3%. Naast dit vrij onbeduidende verschil kan men ervan uitgaan dat de gemiddelde ernst die uit vonnissen en bekrachtigingen voortkomt, ook constant blijft.

Grafiek 8: Evolutie van de gemiddelde graad van blijvende arbeidsongeschiktheid van 1979 tot en met 2003, in functie van het jaar van het ongeval (uitgezonderd 1988 - 1992).



Tevens hebben wij voor de definitief geregelde ongevallen de gemiddelde graden die door de verzekeraars op 31 december van het jaar van het ongeval werden voorzien, vergeleken met de graden die door bekrachtiging of vonnis werden vastgesteld. Dit onderzoek betreft de graden die sinds 1996 door de verzekeraars werden voorzien, aangezien deze informatie pas vanaf dat jaar in de gegevensbank werd opgenomen.

Grafiek 9: Evolutie van de gemiddelde graad van blijvende arbeidsongeschiktheid voorzien op 31 december van het jaar van het ongeval en van de vastgestelde gemiddelde graad van blijvende arbeidsongeschiktheid, in functie van het jaar van het ongeval.



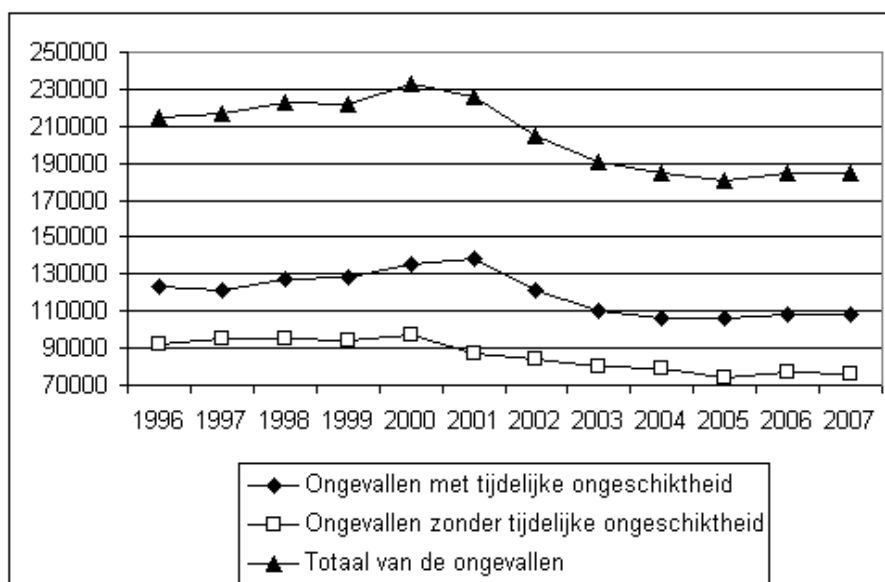
Voor de geregelde ongevallen blijkt uit grafiek 9 dat de verzekeraar gemiddeld een graad van blijvende arbeidsongeschiktheid had voorzien die vrij dicht lag bij de definitieve graad. Wij hebben echter reeds gezien (grafiek 4) dat de verzekeraar voor een groter aantal ongevallen voorzieningen voor blijvende arbeidsongeschiktheid aanlegt, en dat zich onder deze ongevallen ook gevallen bevinden die uiteindelijk zonder restletsels genezen.

Andere ernstindicator: de duur van de tijdelijke ongeschiktheid

Terwijl het aantal ongevallen globaal genomen sinds het begin van de periode 1985-2007 is gedaald, zien we dat het aandeel zware ongevallen dat met blijvende ongeschiktheid geregeld werd, constant is gebleven (ongeveer 3% van de ongevallen die jaarlijks plaatsvinden). We stellen ook vast dat de gemiddelde ernst van de zware ongevallen, geschat op basis van de vastgestelde graad van blijvende ongeschiktheid, in deze periode 7 tot 8% bedraagt.

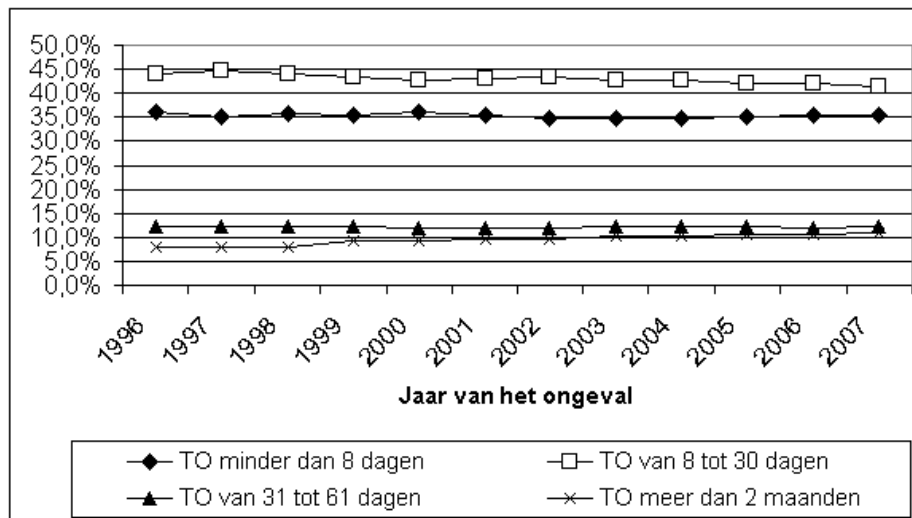
De duur van de door de verzekeraar vergoede tijdelijke ongeschiktheid is eveneens een objectieve indicator om de ernst van de ongevallen en hun evolutie in te schatten. De duur van de tijdelijke ongeschiktheid wordt in de gegevensbank sinds 1996 geregistreerd. Grafiek 10 geeft de verdeling weer van de ongevallen tussen 1996 en 2007 naargelang ze al dan niet in de loop van het ongevalsjaar een tijdelijke ongeschiktheid hebben veroorzaakt.

Grafiek 10: Evolutie van het aantal ongevallen naargelang ze al dan niet een tijdelijke ongeschiktheid hebben veroorzaakt (1996 - 2007)



De evoluties van de ongevallen met en zonder tijdelijke ongeschiktheid verlopen gelijkmatig tussen 1996 en 2007. De vraag die we ons dan stellen is of er verschuivingen plaatsvinden tussen de duur van de verschillende periodes van tijdelijke ongeschiktheid. Gegeven het feit dat het aandeel ongevallen met tijdelijke ongeschiktheid constant is, kunnen we de vraag stellen of er een evolutie te zien is naar langere periodes van tijdelijke ongeschiktheid in de loop van deze laatste tien jaar. Soms wordt de onderaangifte van de ongevallen ingeroepen om de vastgestelde gunstige evolutie, meer bepaald de daling van het aantal ongevallen, te verklaren. In dat geval zouden we een meer uitgesproken daling van de ongevallen zonder tijdelijke ongeschiktheid (ook wel "lichte ongevallen" genoemd) vaststellen, evenals van de ongevallen met kortstondige tijdelijke ongeschiktheid. We kunnen ons voorstellen dat het moeilijk is om de tijdelijke ongeschiktheden die de periode van het gegarandeerd loon overschrijden, niet aan te geven. Er zijn daarvoor te veel belangen in het spel, namelijk belangen van de werkgevers aan wie het gegarandeerd loon door de verzekeraar wordt terugbetaald, van het ziekenfonds dat geen door een arbeidsongeval veroorzaakte ongeschiktheid ten laste zal willen nemen en van het slachtoffer, dat er financieel slechter bij vaart als het door het ziekenfonds wordt vergoed dan door de wetsverzekeraar.

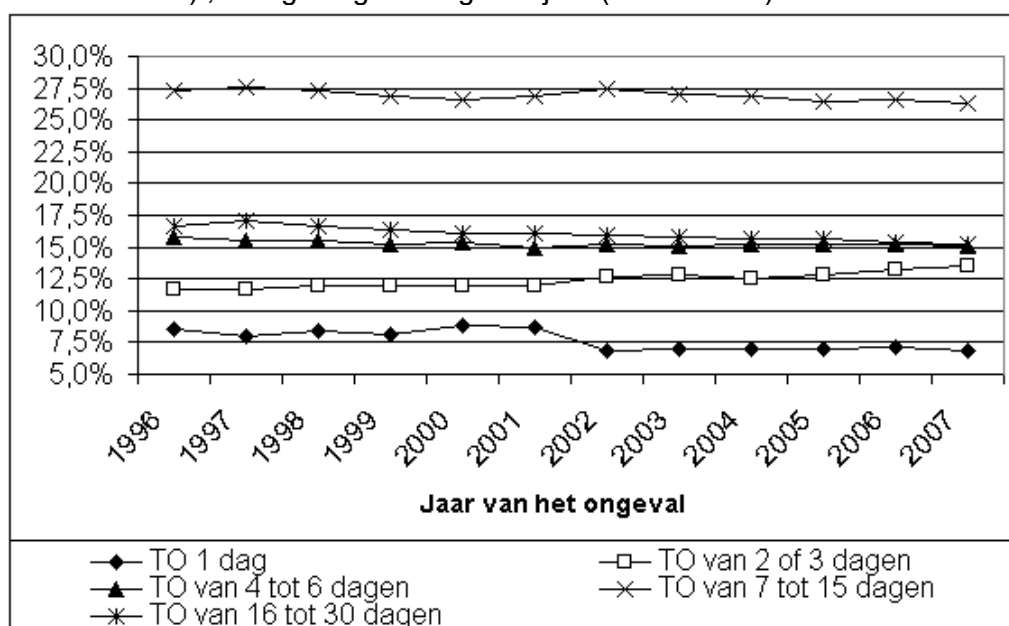
Grafiek 11: Verdeling van de ongevallen volgens duur van de tijdelijke ongeschiktheid, in functie van het ongevalsjaar (1996-2007)



De ongevallen met een tijdelijke ongeschiktheid van minder dan 8 dagen (35% van de ongevallen met tijdelijke ongeschiktheid) en de ongevallen met een ongeschiktheid van 31 tot 61 dagen (12%) zijn stabiel gebleven tussen 1996 en 2007. De ongeschiktheden van 8 tot 30 dagen zijn van 44 naar 41% gedaald. De ongevallen waarvan de tijdelijke ongeschiktheid hoger ligt dan twee maanden, zijn van 8 naar 11% gestegen.

Grafiek 12 zet de tijdelijke ongeschiktheden van minder dan een maand in de verf. We zien er een daling vanaf 2002 van de ongevallen met een tijdelijke ongeschiktheid van 1 dag, die 8% van alle ongevallen met tijdelijke ongeschiktheid in 1996 uitmaakten en die sinds 2002 rond de 7% schommelen. De ongevallen met 2 tot 3 dagen ongeschiktheid daarentegen volgen de omgekeerde beweging en gaan van 11,6% in 1996 naar 13,6% in 2007. Terwijl de ongevallen met 4 tot 6 dagen ongeschiktheid stabiel blijven (15% van alle ongevallen met tijdelijke ongeschiktheid), daalt het aandeel ongevallen met minstens 7 dagen ongeschiktheid geleidelijk in de loop van de periode (van 27,3% naar 26,3% voor de ongevallen met 7 tot 15 dagen en van 16,7% naar 15,2% voor de ongevallen met 16 tot 30 dagen).

Grafiek 12: Verdeling van de ongevallen volgens de duur van de tijdelijke ongeschiktheid (minder dan 1 maand), naargelang het ongevalsjaar (1996 - 2007)



Ten slotte stellen we in de grafieken 11 en 12 geen veranderingen vast die het recente fenomeen van de onderaangifte had kunnen uitlokken. Als er al onderaangifte is, dan gaat het om een oude praktijk, die in elk geval teruggaat tot vóór 1996. In de periode die we hier bestudeerd hebben is het niet mogelijk om de omvang van deze praktijk in te schatten, noch het type ongeval waarop deze betrekking heeft.

4 Ongevallen van 2007 op de arbeidsplaats: frequentie- en ernstgraad

Om de frequentie- en de ernstgraad te berekenen voor het statistisch jaarverslag, gebruiken de diensten de gegevens met betrekking tot het arbeidsvolume in de privésector, uitgedrukt in VTE (toestand op 30 juni van het jaar). Deze gegevens zijn beschikbaar op de website van de RSZ (Statistieken - beige brochure).

Het begrip privésector waaraan de RSZ refereert komt evenwel niet helemaal overeen met het toepassingsgebied van de wet van 10 april 1971 betreffende de arbeidsongevallen in de privésector. De contractuele personeelsleden van de autonome overheidsinstellingen zoals Belgacom, De Post, Belgocontrol, Biac, de NMBS, Infrabel, enz. vallen immers onder de wet van 10 april 1971. Het statutaire personeel blijft onderworpen aan de wet van 3 juli 1967 betreffende de arbeidsongevallen in de overheidssector. De RSZ plaatst alle personeelsleden van de autonome overheidsinstellingen bij de gegevens van de overheidssector.

Hetzelfde geldt voor de personeelsleden van de Brusselse en Waalse openbare vervoersmaatschappijen, die allen onder de wet van 10 april 1971 vallen. De RSZ deelt deze werknemers echter in de overheidssector in.

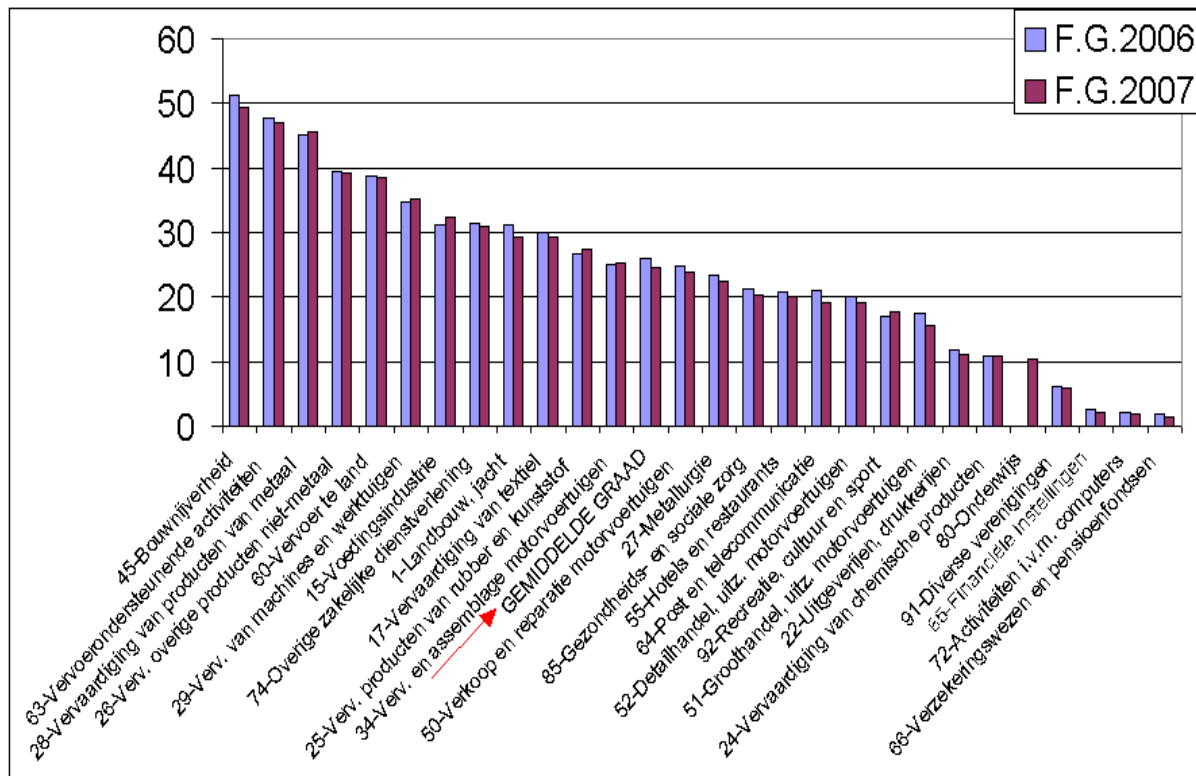
Om beter bij de realiteit aan te sluiten, hebben de diensten dit jaar aan de RSZ gevraagd om een bestand te leveren dat per NACE-code alle werknemers van de privésector bevat, en eveneens de werknemers die de RSZ in zijn statistieken in de overheidssector indeelt maar die onder de wet van 10 april 1971 vallen (toestand in het tweede kwartaal van 2007). Vorig jaar werd een gelijkaardige operatie uitgevoerd maar dan wel minder systematisch.

Deze aanpassing van het tewerkstellingsvolume (omgezet in uren blootstelling aan de risico's voor de berekening van de graden) betreft voornamelijk de sectoren NACE 60 (transport over land) en NACE 64 (post en telecommunicatie).

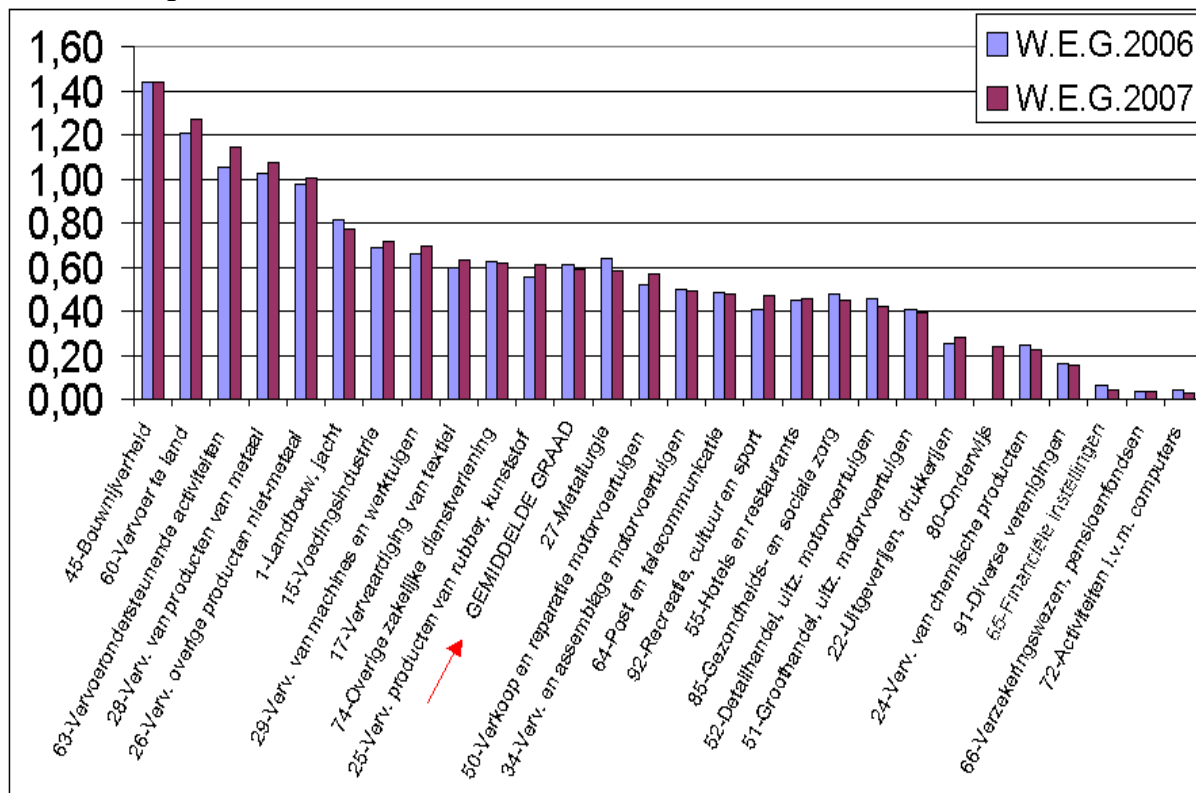
De frequentie- en ernstgraden (thema 13 van het jaarlijks statistisch verslag) werden op deze basis berekend.

Hieronder vindt u de grafieken met de rangschikking van de 27 sectoren waarin de tewerkstelling ten minste gelijk is aan 1% van de tewerkstelling in de privésector (in de zin van de wet van 10 april 1971). In deze grafiek staan de graden van 2006 en 2007. De rangschikking van de sectoren op basis van het risico blijft van jaar tot jaar vrij constant.

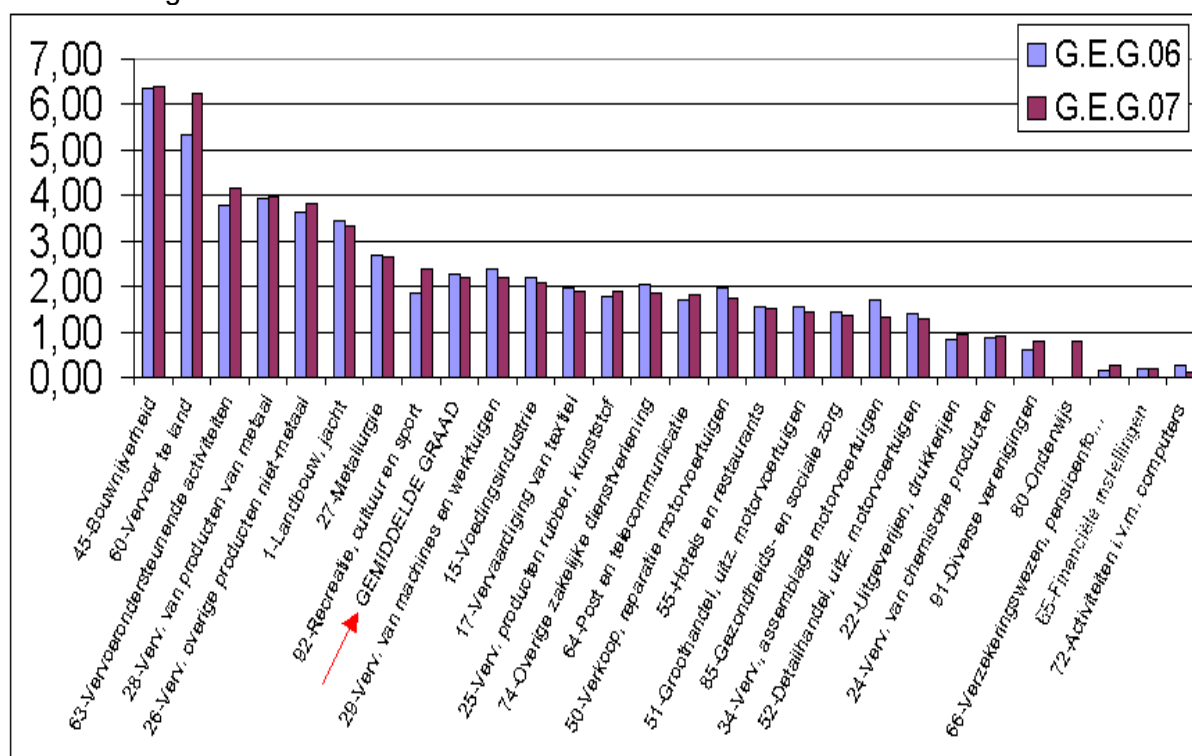
Grafiek 13: Frequentiegraad in 2006 en 2007 voor de sectoren met minstens 1% van de tewerkstelling in 2007.



Grafiek 14: Werkelijke ernstgraad in 2006 en 2007 voor de sectoren met minstens 1% van de tewerkstelling in 2007.



Grafiek 15: Globale ernstgraad in 2006 en 2007 voor de sectoren met minstens 1% van de tewerkstelling in 2007.



5 Conclusies

Evolutie van de arbeidsongevallen in 2007

In 2006 is er een toename geweest van het aantal arbeidsongevallen (+2,5% tegenover 2005). Kenmerkend voor 2007 is echter het optreden van een status-quo ten opzichte van het jaar voordien, ondanks het feit dat de tewerkstelling is blijven stijgen (+2,5%). Sinds 2004 heeft het aantal arbeidsongevallen zich gestabiliseerd op het laagste niveau voor de periode 1985 - 2007.

De situatie is verschillend voor de ongevallen op de arbeidsplaats en de ongevallen op de weg naar of van het werk. Betreffende de ongevallen op de arbeidsplaats was het aantal ongevallen tussen 2000 en 2004 gedaald, maar lijkt zich sindsdien te hebben gestabiliseerd. Het aantal ongevallen op de weg naar of van het werk blijft daarentegen toenemen en volgt sinds 2003 de stijgende tewerkstellingscurve.

Evolutie van de ernst van de arbeidsongevallen

Graad van blijvende arbeidsongeschiktheid

Uit het onderzoek over een periode van twintig jaar van de ongevallen die bij vonnis of bekrachtiging werden geregeld, is gebleken dat het percentage arbeidsongevallen dat met een blijvende arbeidsongeschiktheid wordt geregeld stabiel blijft, onafhankelijk van de evolutie van het totale aantal arbeidsongevallen. Ongeveer 3% van de ongevallen die zich ieder jaar voordoen, veroorzaken een blijvende arbeidsongeschiktheid. Tijdens de periode 1979 - 2003 is de graad van blijvende arbeidsongeschiktheid met ongeveer 1% gedaald. De gemiddelde graad van blijvende arbeidsongeschiktheid voor deze periode bedraagt 7,8%.

Duur van de tijdelijke arbeidsongeschiktheid

Tijdens de periode 1996 - 2007 is de verdeling van de ongevallen in functie van de duur van de tijdelijke arbeidsongeschiktheid tijdens het ongevalsjaar stabiel gebleven. Men kan ten hoogste een stijgende tendens voor ongevallen met een tijdelijke arbeidsongeschiktheid van meer dan 2 maanden en een dalende tendens voor ongevallen met een tijdelijke arbeidsongeschiktheid tussen 8 en 30 dagen vaststellen.

De ernst van de ongevallen blijft over het algemeen stabiel. Het aantal zware ongevallen is nauw verbonden met het totale aantal ongevallen. Met andere woorden: een vermindering in het totale aantal ongevallen, ongeacht de gevolgen voor de getroffene, heeft tot gevolg dat ook het aantal zware ongevallen gaat dalen.