



Statistisch verslag van de arbeidsongevallen in 2006

1 Inleiding

De arbeidsongevallenaangifte vormt de basis voor de verzameling van de gegevens met betrekking tot de arbeidsongevallen in de private sector. Deze gegevens worden door de verzekeringsondernemingen meegedeeld aan de Gegevensbank van het Fonds voor Arbeidsongevallen van zodra de ongevallenaangifte wordt ontvangen. Deze gegevens hebben dus betrekking op het geheel van de door de werkgevers aangegeven ongevallen.

De gegevens die door de werkgevers worden meegedeeld, worden vervolledigd met gegevens over de economische activiteit en de grootte van de bedrijven, afkomstig van de Rijksdienst voor Sociale Zekerheid.

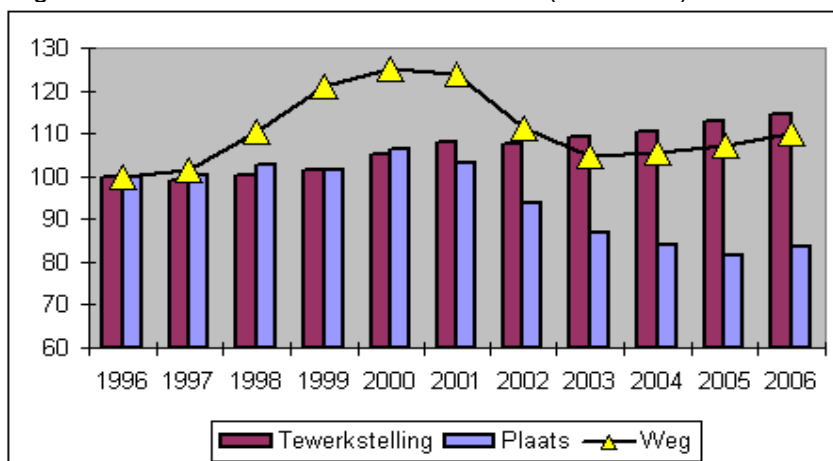
De verzekeringsondernemingen bezorgen ook gegevens over de regeling van de ongevallen: de beslissing of het ongeval ten laste wordt genomen, de duur van de tijdelijke ongeschiktheid, de gereserveerde graad voor blijvende ongeschiktheid, de betalingen voor vergoedingen en andere medische onkosten.

Het geheel van deze inlichtingen vormt het gegevensbestand op basis waarvan dit statistisch rapport over de arbeidsongevallen van 2006 werd gerealiseerd.

2 185 039 arbeidsongevallen in 2006

In de periode 2001-2005 is het aantal ongevallen standvastig gedaald tot het historisch minimum van 180 537. In 2006 daarentegen zien we een stijging met 2,5% tegenover het jaar voordien. Deze toename betreft zowel de ongevallen op de arbeidsplaats als de ongevallen op de weg naar en van het werk (*Tab 1.4 van het verslag*).

Grafiek 1: Evolutie van de tewerkstelling en van de ongevallen op de arbeidsplaats en op de weg naar en van het werk van 1996 tot 2006 (1996=100)



In de loop van 2006 is de tewerkstelling blijven toenemen (toename van 2,1% in vergelijking met 2005). Niet in alle sectoren is de evolutie van de tewerkstelling tussen 2005 en 2006 gelijkmatig verlopen. De toename van de tewerkstelling in 2006 was vooral opvallend in de sectoren overige zakelijke dienstverlening - **nace 74** (21 700 VTE, +8,0 %), bouwnijverheid - **nace 45** (7 424 VTE, +4,4%) en gezondheidszorg en maatschappelijke dienstverlening - **nace 85** (6 649 VTE, +2,7%). In deze sectoren is het aantal ongevallen op de arbeidsplaats het sterkst gestegen in 2006: Een toename met 2 507 ongevallen voor **nace 74** (+12,8%), met 1 240 ongevallen voor **nace 45** (+5,9%) en met 2 142 ongevallen voor **nace 85** (+ 11,8%) (*Tab. 11.1 van het verslag*).

De toename van de tewerkstelling in 2006 gebeurde vrij gelijkmatig wat het geslacht betreft: 22 050 VTE vrouwen en 21 782 VTE mannen kwamen op de arbeidsmarkt. Als we kijken naar het beroepsstatuut, dan blijken de bedienden 54% van de toename van de tewerkstelling voor hun rekening te nemen in 2006.

Als we de evolutie onderzoeken van de ongevallen op de arbeidsplaats met een voorziene blijvende ongeschiktheid op 31 december van het jaar, dan zien we een daling van bijna 7% in 2006 tegenover 2005. (*Tab. 1.5 van het verslag*). De helft van deze vermindering wordt opgetekend in de sector gezondheidszorg en maatschappelijke dienstverlening (**nace 85**). Voor de interpretatie van de evolutie van het aantal ongevallen met voorziene blijvende arbeidsongeschiktheid moet men rekening houden met het feit dat deze gegevens gebaseerd zijn op een vaag en verre van eenduidig criterium. Deze cijfers zijn immers het resultaat van een schatting op 31 december door elke verzekeringsonderneming van de graad die voor de toekomstige regeling van het ongeval toegepast zal worden.

3 Ongevallen in 2006 op de arbeidsplaats

Doorgaans worden de volgende elementen als risicofactoren beschouwd: de activiteitssector van de onderneming, de grootte van de onderneming en de kenmerken van de arbeid (het geslacht van de werknemers, hun leeftijd, het uitgeoefend beroep).

3.1 DE ACTIVITEITENSECTOR

Grafiek 2 werd getekend op basis van de **frequentiegraden**¹ van 2005 en van 2006 van de 26 activiteitssectoren (nace 2) waarvan het arbeidsvolume minstens gelijk is aan 1% van het totale arbeidsvolume (*Tab. 13.2 van het verslag*). De volgorde van de grafiek wordt bepaald op basis van de frequentiegraad van 2006. Deze 26 sectoren stellen 90% van de werknemers van de privésector tewerk. De rangschikking van de 26 sectoren in functie van de frequentiegraad verandert weinig over de jaren.

Om de stijging of de daling van het risico tussen 2005 en 2006 te evalueren hebben we elke stijging of daling van de frequentiegraad met meer dan ½ punt meegerekend. Zo stellen we 4 stijgingen en 12 dalingen vast bij de 26 sectoren. De andere sectoren blijven relatief gelijk.

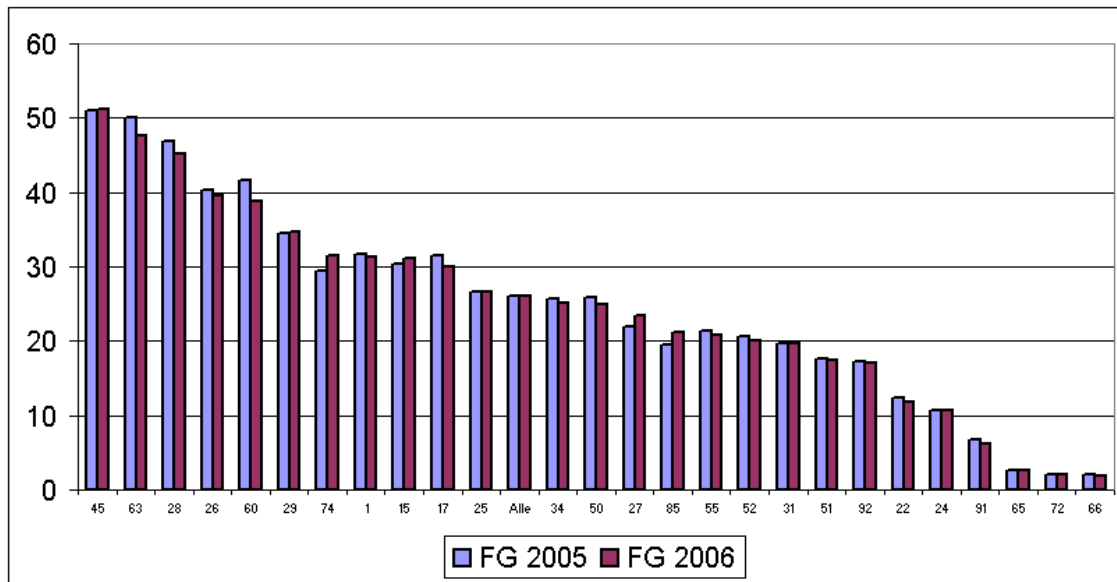
Deze 4 sectoren waarvan de graad is gestegen zijn **vervaardiging van voedingsmiddelen en dranken** (nace 15, +0,66), **overige zakelijke dienstverlening** (nace 74, + 1,98), **metallurgie** (nace 27, +1,41) en **gezondheidszorg en maatschappelijke dienstverlening** (nace 85, + 1,83). Twee van deze sectoren zijn de belangrijkste qua arbeidsvolume. Het gaat om de sectoren gezondheidszorg en maatschappelijke dienstverlening en overige zakelijke dienstverlening, die respectievelijk 12% en 13% van het totale arbeidsvolume vertegenwoordigen.

¹ Berekening van de frequentiegraad: aantal ongevallen met tijdelijke ongeschiktheid of dodelijke afloop vermenigvuldigd met 1 000 000 en gedeeld door het aantal uren blootstelling aan het risico.

Van de sectoren waar de frequentiegraad vermindert, is de daling het sterkst in de sector **vervoer te land** (nace 60, - 2,94) en **vervoersondersteunende activiteiten** (nace 63, -2,39), **vervaardiging van producten van metaal** (nace 28, -1,70), **vervaardiging van textiel** (nace 17, -1,51) en **verkoop en reparatie van auto's en motorrijwielen, kleinhandel in brandstoffen** (nace 50, -0,95).

Voor alle sectoren samen is de frequentiegraad dezelfde als die van vorig jaar (26,07).

Grafiek 2: Frequentiegraad in 2005 en 2006 van de sectoren met minstens 1% van het arbeidsvolume in 2006.



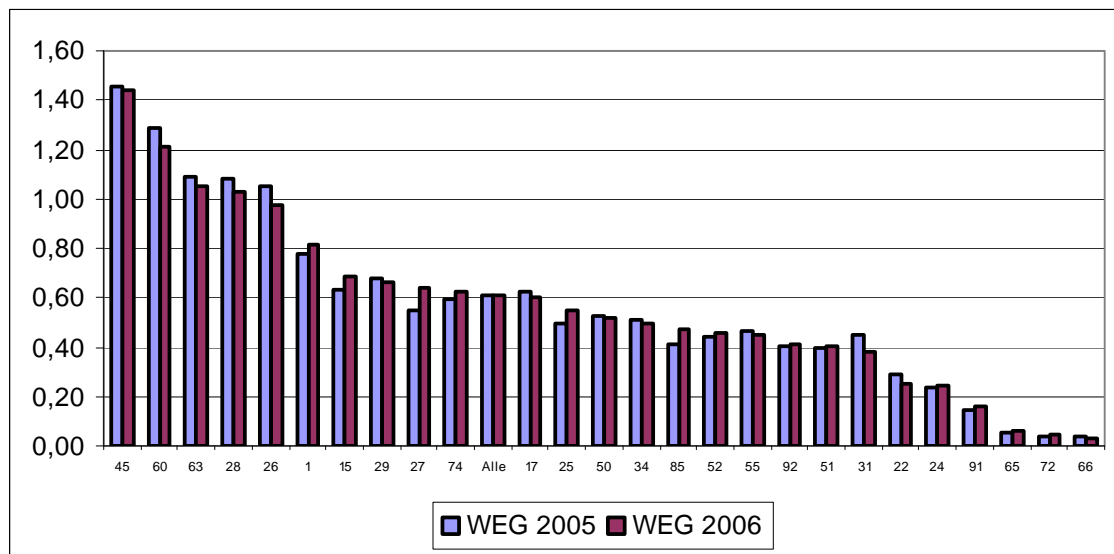
Als we de evolutie van de **werkelijke ernstgraad**² (grafiek 3) bekijken, dan zien we dat enkel in de vier sectoren (nace 27, +0,09; nace 15 en 85, +0,06; nace 74, +0,03) die reeds aangehaald werden voor de stijging van hun frequentiegraad, en in de sectoren **rubber- en kunststofnijverheid** (nace 25, +0,06) en **landbouw** (nace 1, +0,03) de ernstgraad met minstens drie honderdste punten is gestegen.

De sectoren waarvan de ernstgraad het sterkst gedaald is, zijn **vervaardiging van overige niet-metaalhoudende producten** (nace 26, -0,08), **vervoer te land** (nace 60, -0,08), **vervaardiging van elektrische machines en apparaten** (nace 31, -0,07), **vervaardiging van producten van metaal** (nace 28, -0,05), **uitgeverijen, drukkerijen en reproductie van opgenomen media** (nace 22, -0,04) en **vervoersondersteunende diensten** (nace 63, -0,04).

Voor alle sectoren samen is de werkelijke ernstgraad in 2006 min of meer onveranderd gebleven in vergelijkingen met die van 2005 (0,61).

² Berekening van de werkelijke ernstgraad: aantal dagen tijdelijke ongeschiktheid vermenigvuldigd met 1 000 en gedeeld door het aantal uren blootstelling aan het risico.

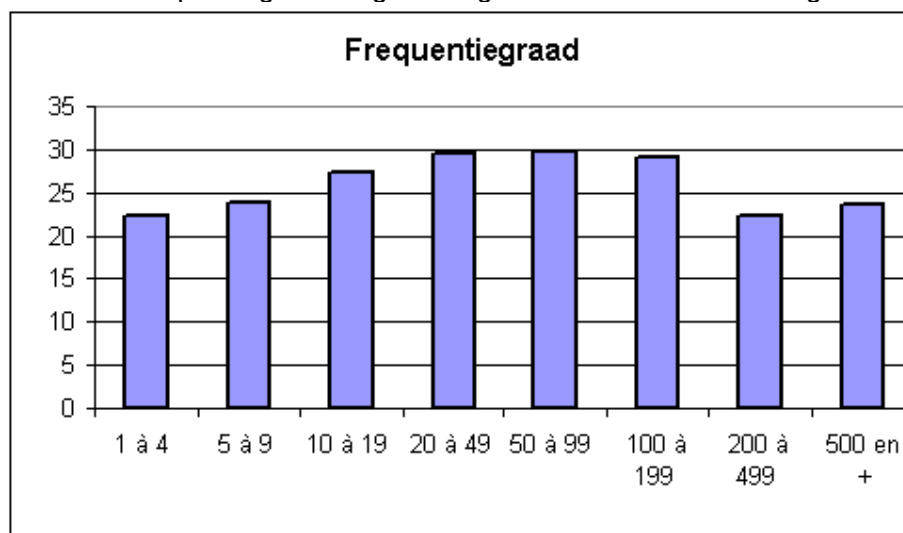
Grafiek 3: Werkelijke ernstgraad in 2005 en 2006 van de sectoren met minstens 1% van het arbeidsvolume in 2006



3.2 DE GROOTTE VAN DE ONDERNEMING

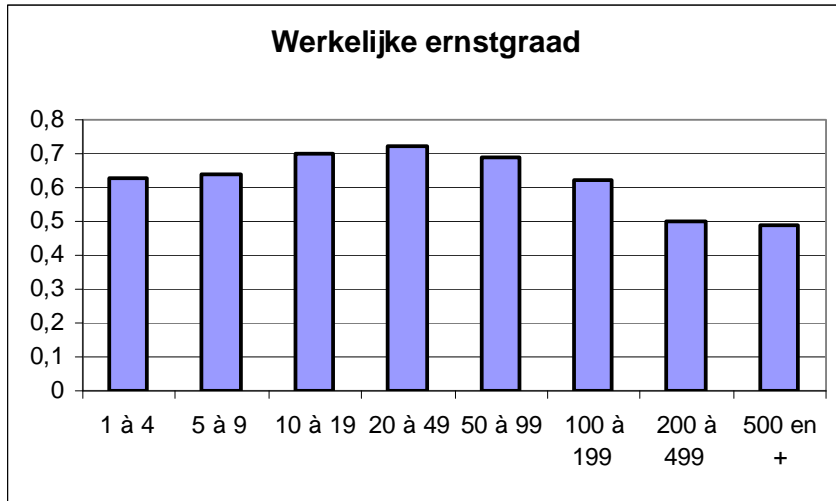
De analyse van het totaal aantal ongevallen op de arbeidsplaats in functie van de grootte van de onderneming toont dat de hoogste frequentiegraden voorkomen in ondernemingen die tussen 20 en 199 werknemers tewerkstellen (grafiek 4). In de ondernemingen met minder dan 10 werknemers en de ondernemingen met 200 tot 499 werknemers zijn de graden het laagst.

Grafiek 4: Frequentiegraad volgens de grootte van de ondernemingen - 2006



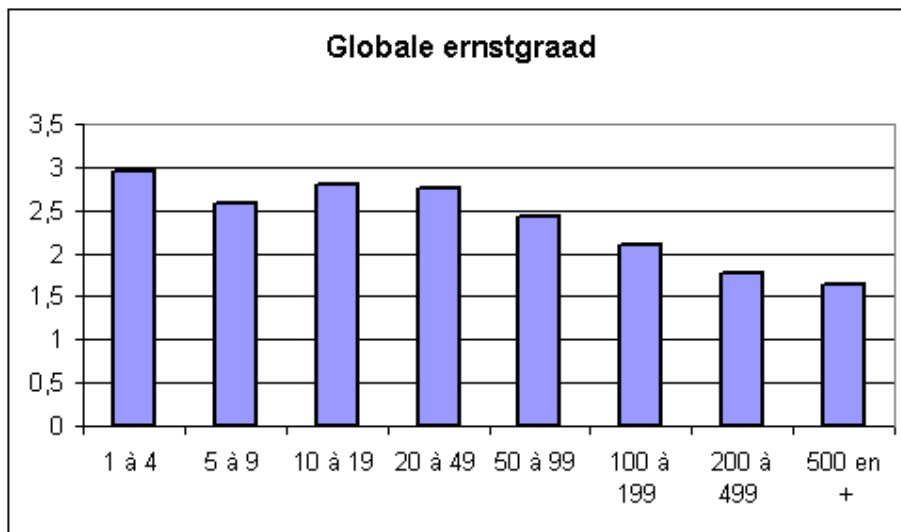
Voor de zwaarste ongevallen concentreren de hoogste graden zich vooral in de kleine en middelgrote ondernemingen (met minder dan 200 werknemers). Dat blijkt uit de analyse van grafiek 5.

Grafiek 5: Werkelijke ernstgraad volgens de grootte van de ondernemingen - 2006



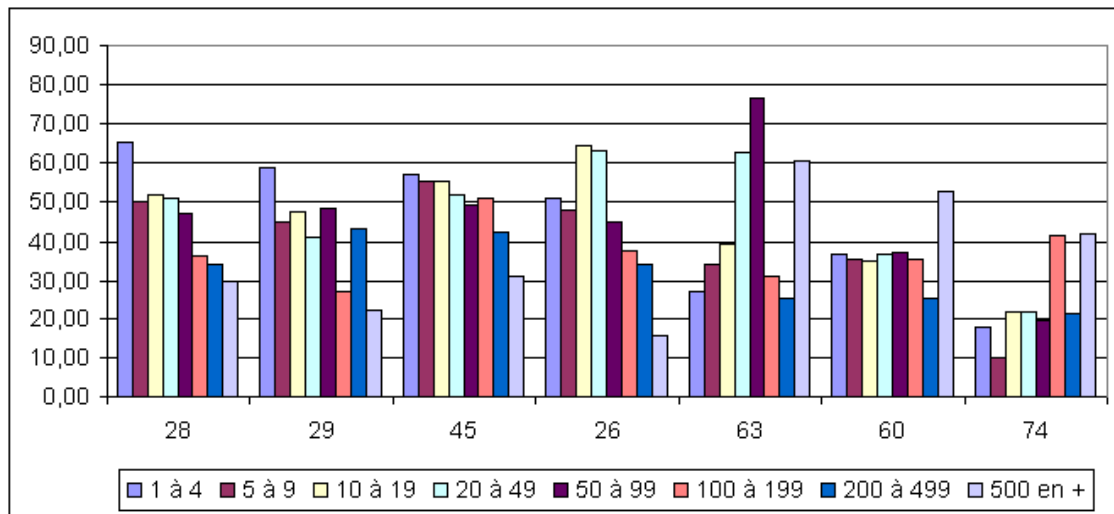
We stellen vast dat er in grafiek 6 (de globale ernstgraad) kleine ondernemingen opduiken. Kan dit verklaard worden door het feit dat de bedrijfsleiders van deze ondernemers de kleine ongevallen niet systematisch aangeven, in tegenstelling tot de grote ondernemingen ?

Grafiek 6: Globale ernstgraad volgens de grootte van de ondernemingen - 2006



Deze verdeling suggereert dat de kleine en middelgrote ondernemingen meer risico lopen. Ze houdt echter geen rekening met de verscheidenheid aan situaties in de verschillende activiteitensectoren. De zeven sectoren met de hoogste frequentiegraden (grafiek 2) werden onderzocht met de bedoeling na te gaan of de verdeling die over alle sectoren samen vastgesteld werd, er eveneens aangetroffen kon worden. Het gaat om de sectoren bouwnijverheid (nace 45), vervoer te land (nace 60), vervoersondersteunende activiteiten (nace 63), vervaardiging van producten van metaal (nace 28), de vervaardiging van overige niet-metaalhoudende minerale producten (nace 26), de vervaardiging van machines, apparaten en werktuigen (nace 29) en overige zakelijke dienstverlening (nace 74). In 2006 vertegenwoordigen deze zeven sectoren 32% van het arbeidsvolume. De helft van de verloren dagen in 2006 als gevolg van een arbeidsongeval betreft deze sectoren.

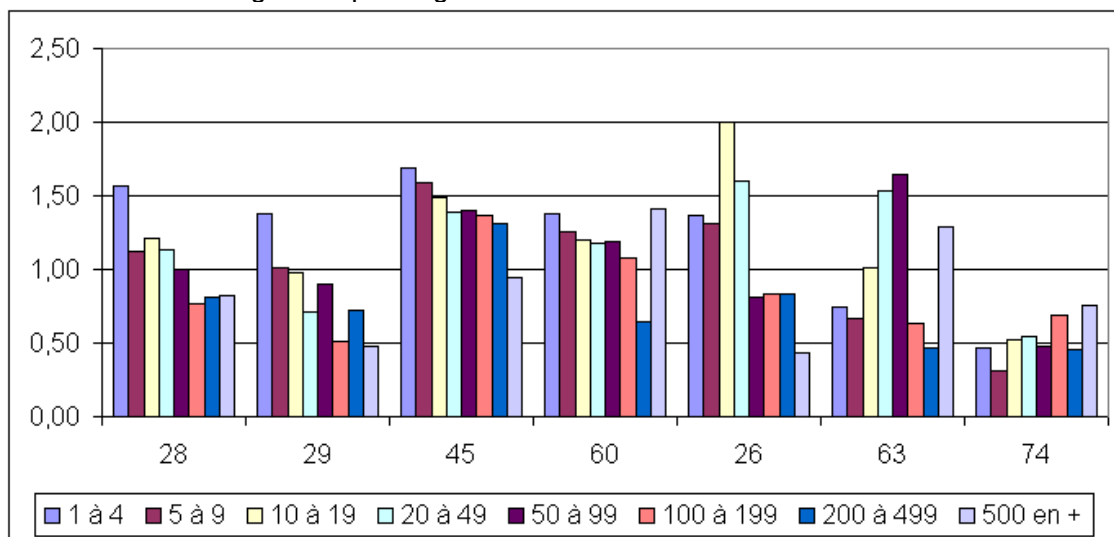
Grafiek 7: Frequentiegraad, volgens de grootte van de onderneming, in de zeven sectoren met de hoogste frequentiegraad in 2006



In deze zeven sectoren zien we een gecontrasteerd beeld. In de sectoren nace 28, 29 en 45 daalt de graad over het algemeen in functie van de grootte van de onderneming. De sectoren nace 26 en 63 hebben een verdeling die vrij goed aansluit bij de algemene tendens. Hun hoogste graden bevinden zich immer in de categorie 10 tot 49 werknemers voor nace 26 en in de categorie 20 tot 99 werknemers voor nace 63. In de sectoren nace 60 en 74 daarentegen noteren we de hoogste frequentiegraden in de grootste bedrijven.

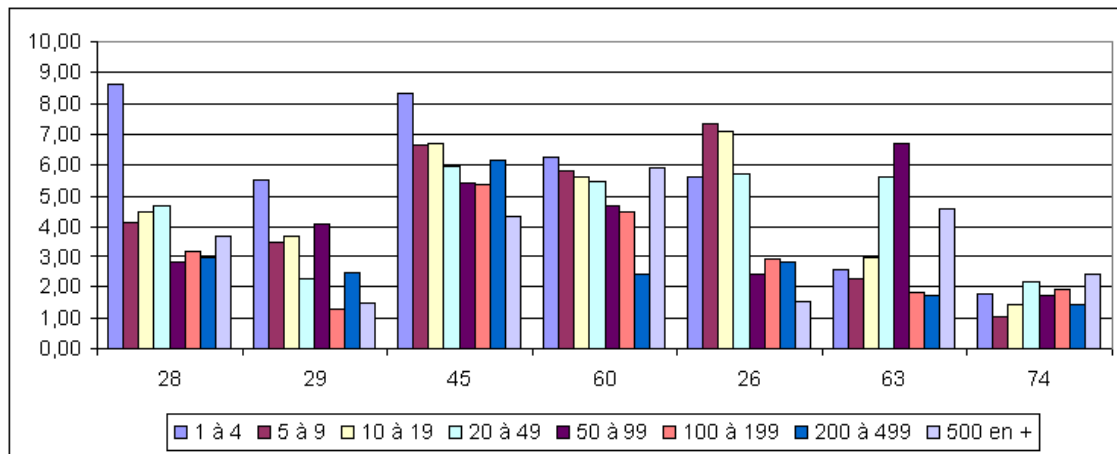
In grafiek 8, die de werkelijke ernstgraden weergeeft, ontwaren we dezelfde tendensen als zojuist. In de sector nace 60 verandert nochtans de tendens: de werkelijke ernstgraden dalen er evenredig met de grootte van de onderneming, net zoals in de sectoren nace 28, 29 en 45.

Grafiek 8: Werkelijke ernstgraad volgens de grootte van de onderneming, in de zeven sectoren met de hoogste frequentiegraad in 2006.



Voor de globale ernstgraad volgens de grootte van de onderneming (grafiek 9) doen we min of meer dezelfde vaststelling. In vier sectoren (nace 28, 29, 45 en 60) daalt de graad meestal met de toenemende grootte van de onderneming, behalve voor die ondernemingen van sector nace 60 die meer dan 500 werknemers tellen. In de sector nace 26 ontwaren we dezelfde tendens voor zover we geen rekening houden met de ondernemingen met 1 tot 4 werknemers. In de sector nace 63 daarentegen zijn de hoogste graden terug te vinden in de de ondernemingen met 20 tot 99 werknemers. In de sector nace 74 neemt de werkelijke ernstgraad algemeen genomen toe met de grootte, ook al is deze toename zeer geleidelijk.

Grafiek 9: Globale ernstgraad, volgens de grootte van de onderneming, in de zeven sectoren met de hoogste frequentiegraad in 2006

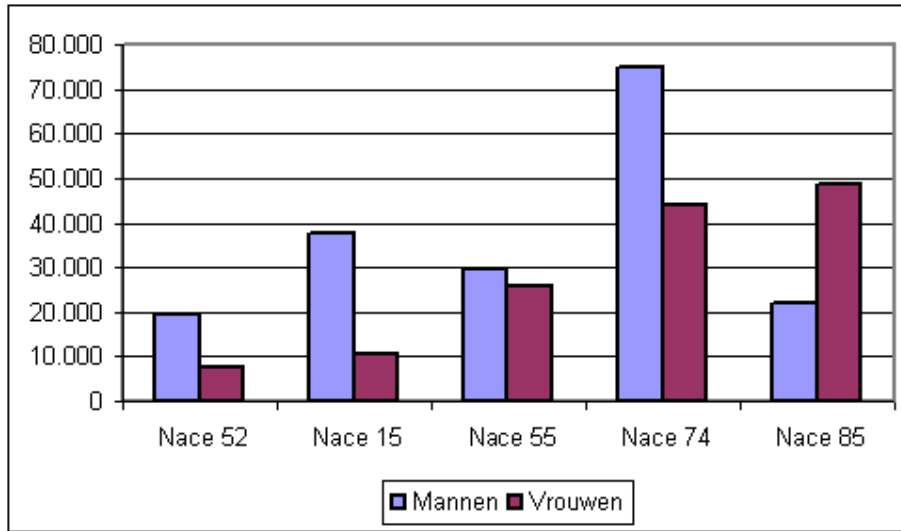


3.3 HET GESLACHT EN HET SOORT WERK

We stellen vast dat de frequentie en de ernstgraad van de ongevallen op de arbeidsplaats hoger ligt bij de mannen dan bij de vrouwen. Het verschil in het risico heeft te maken met het feit dat mannen meer risicoberoepen uitoefenen dan vrouwen, aangezien zij hoofdzakelijk arbeiders zijn. Bijgevolg vragen we ons af of mannen en vrouwen hetzelfde risico op een ongeval lopen wanneer zij zich in dezelfde professionele situatie bevinden.

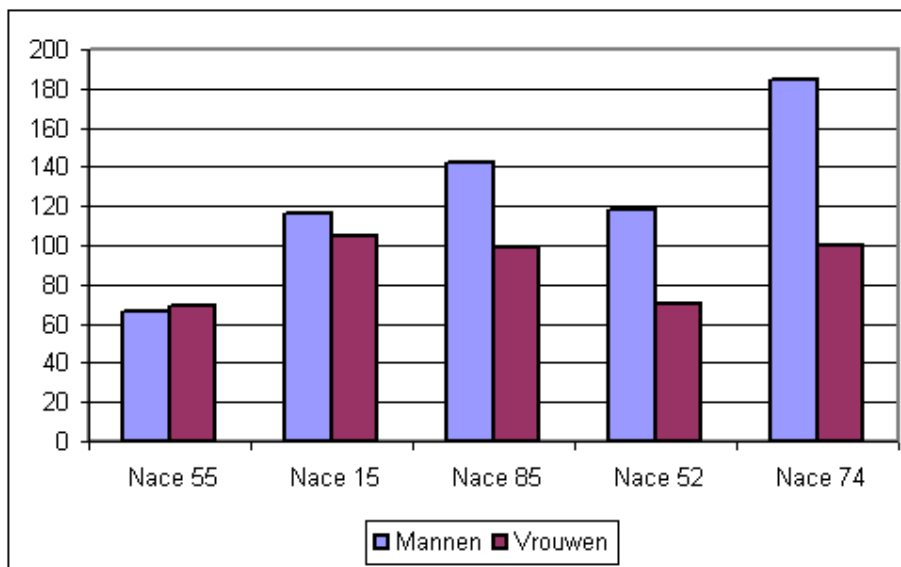
We hebben de situatie van de arbeiders onderzocht in vijf activiteitensectoren waar de werknemers van elk geslacht voldoende vertegenwoordigd zijn. Het gaat om de volgende sectoren: Gezondheid en maatschappelijke dienstverlening (nace 85), overige zakelijke dienstverlening (nace 74), kleinhandel excl.auto's en motorrijwielen, reparatie consumentenartikelen (nace 52), hotels en restaurants (nace 55), vervaardiging van voedingsmiddelen en dranken (nace 15). Grafiek 12 geeft het aantal mannelijke en vrouwelijke arbeiders weer in voltijdse equivalenten (RSZ, 2^e kwartaal 2006).

Grafiek 10: Verdeling van de arbeiders volgens het geslacht in vijf activiteitensectoren - 2006

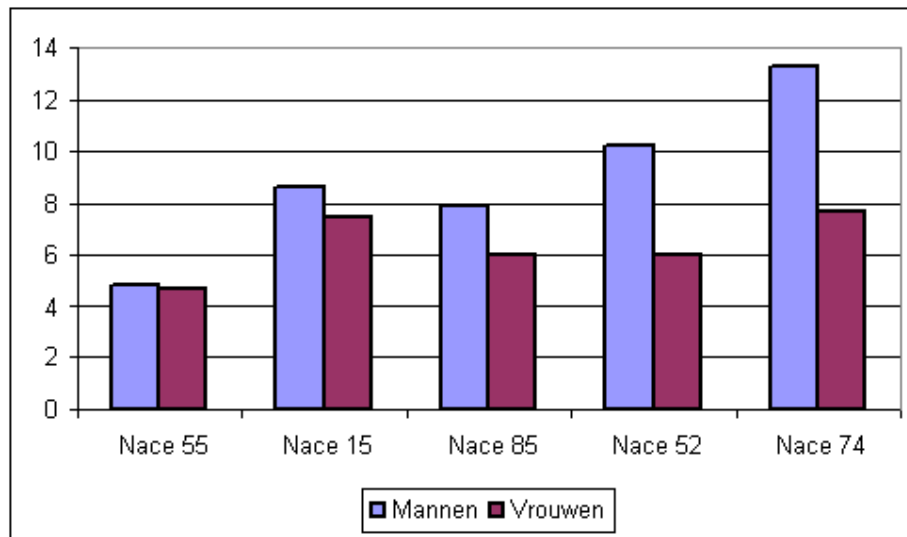


De volgende grafieken schetsen per geslacht, het aantal ongevallen per 1 000 arbeiders of arbeidsters in deze vijf sectoren. Grafiek 13 heeft betrekking op alle ongevallen en grafiek 14 op de ongevallen met voorziene blijvende ongeschiktheid. Uit de vergelijking van beide grafieken blijkt dat de tendens die we zien voor het geheel van de ongevallen, dezelfde is als voor de zware ongevallen. In elke sector behalve de sector nace 55 lopen de mannen meer risico, zowel voor het totaal aantal ongevallen als voor de ongevallen met voorziene blijvende ongeschiktheid.

Grafiek 11: Aantal ongevallen bij arbeiders per 1 000 werknemers naargelang het geslacht en de activiteitensector - 2006



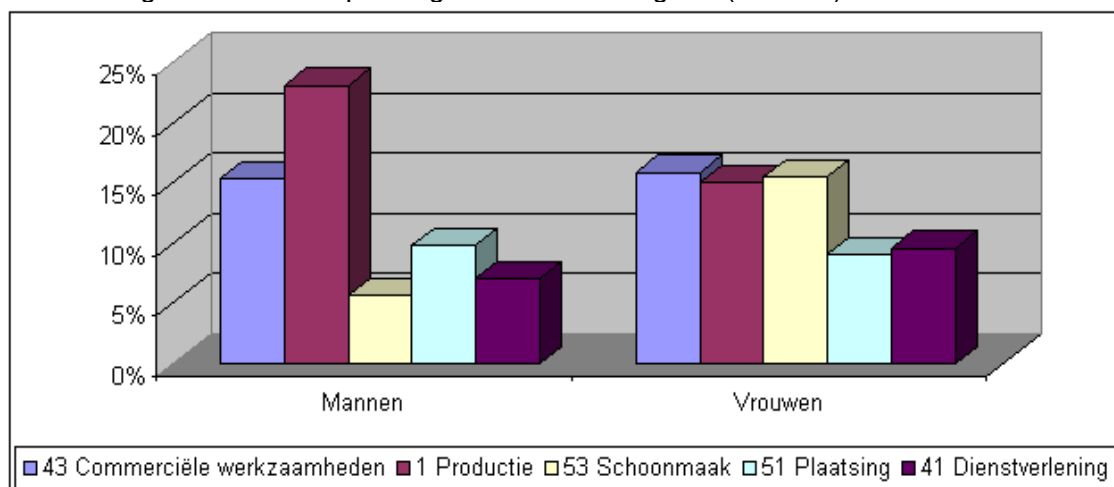
Grafiek 12: Aantal ongevallen met voorziene blijvende ongeschiktheid bij arbeiders per 1 000 werknemers, volgens het geslacht en volgens de activiteitssector - 2006



Welk soort werk (*thema van de statistieken*) voerden de slachtoffers meestal uit op het moment dat het ongeval is gebeurd?

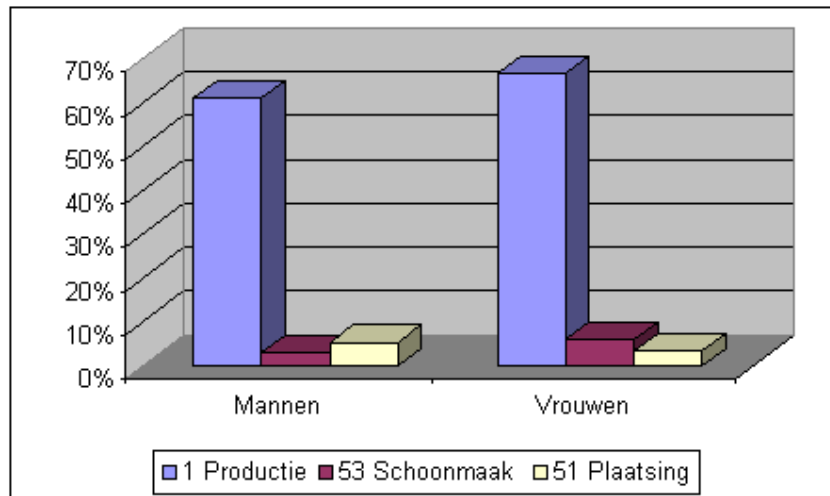
In de sector hotels en restaurants (nace 55) liggen beide graden bij mannen en vrouwen ongeveer even hoog. Beide groepen verrichten “commerciële taken, aankoop, verkoop en aanverwante diensten” (15% voor de mannen en 16% voor de vrouwen) en werkzaamheden in verband met “opstelling en voorbereiding” (10% voor de mannen en 9% voor de vrouwen). Mannen zijn voornamelijk bezig met “productie, transformatie, verwerking en goederenopslag” (23% tegen 15% bij de vrouwen). “Dienstverlening, verzorging en bijstand aan personen” wordt eerder door vrouwen uitgevoerd (10% tegen 7% bij de mannen). Het verschil volgens geslacht is vooral opvallend voor de activiteit “schoonmaak van lokalen en machines” (15% tegen 6% bij de mannen).

Grafiek 13: Verdeling van de ongevallen van 2006 in functie van het geslacht en het soort werk dat uitgeoefend werd op het ogenblik van het ongeval (nace 55)



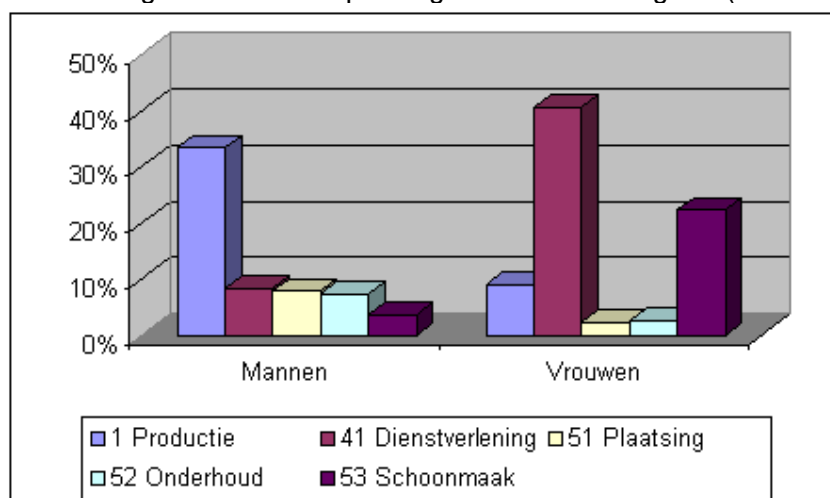
In de sector vervaardiging van voedingsmiddelen en dranken (nace 15), waar de graden van de mannen en de vrouwen ook vergelijkbaar zijn, gebeuren de ongevallen voornamelijk tijdens “de productie, transformatie, verwerking of goederenopslag”. Deze ongevallen gebeuren voor 67% bij de vrouwen en voor 61% bij de mannen.

Grafiek 14: Verdeling van de ongevallen van 2006 in functie van het geslacht en het soort werk dat uitgeoefend werd op het ogenblik van het ongeval (nace 15)



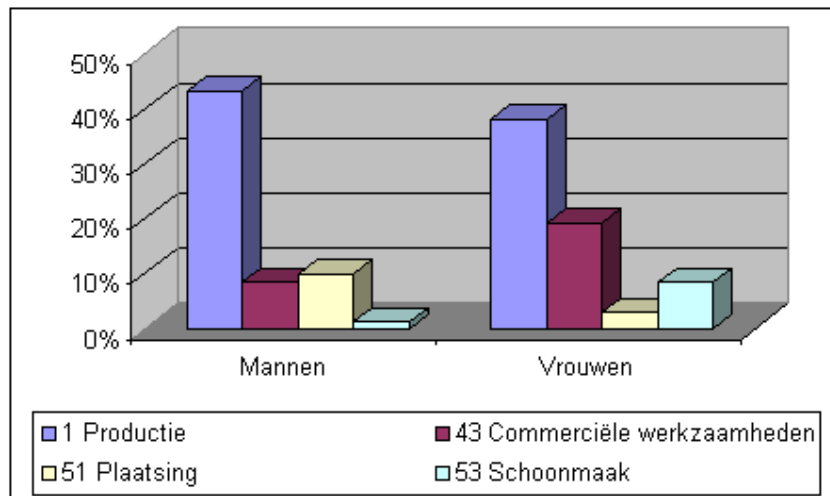
In de sector gezondheidszorg en maatschappelijke dienstverlening (nace 85) waar de graad berekend op het totaal aantal ongevallen bij de mannen 1,4 keer hoger ligt dan bij de vrouwen, stellen we vast dat het soort werk dat de mannen uitvoeren op het moment dat ze een ongeval hebben zeer gevarieerd is. Hoofdzakelijk gaat het om taken in verband met “productie, transformatie, verwerking of goederenopslag” (33%), terwijl in 41% van de ongevallen de vrouw bezig was met “dienstverlening, verzorging of bijstand” en in 22% van de gevallen met “schoonmaak van bureaus of machines”.

Grafiek 15: Verdeling van de ongevallen van 2006 in functie van het geslacht en het soort werk dat uitgeoefend werd op het ogenblik van het ongeval (nace 85)



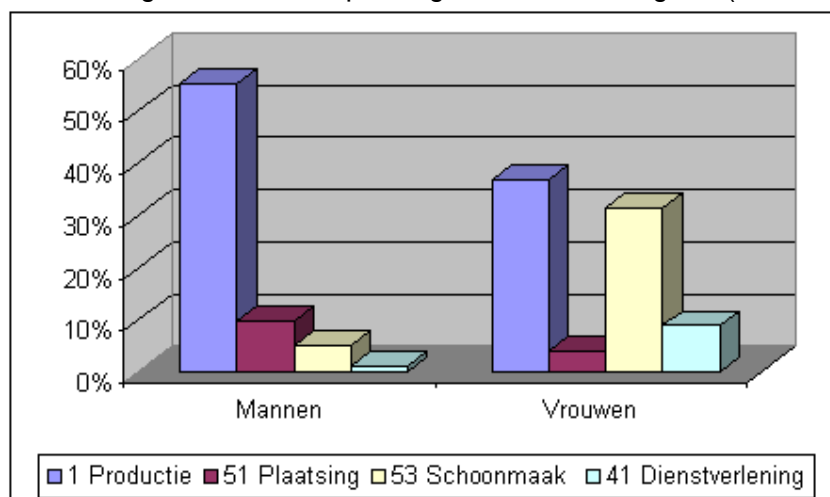
In de sector kleinhandel (excl. auto's en motorrijwielen) en reparatie consumentenartikelen (nace 52) ligt de graad berekend op basis van het totaal aantal ongevallen bij de mannen 1,7 maal hoger dan bij de vrouwen. In deze sector gebeurt het ongeval bij de mannen meestal terwijl ze werkzaamheden verrichten in verband met "productie, transformatie, verwerking en goederenopslag" (43%). De ongevallen bij vrouwen vinden eveneens plaats tijdens taken in verband met "productie, transformatie, verwerking en goederenopslag" (38%), maar ook terwijl ze bezig zijn met "commerciële taken, aankoop, verkoop, en aanverwante diensten" (19% van de ongevallen, tegenover 8% bij de mannen).

Grafiek 16: Verdeling van de ongevallen van 2006 in functie van het geslacht en het soort werk dat uitgeoefend werd op het ogenblik van het ongeval (nace 52)



In de sector overige zakelijke dienstverlening (nace 74), ligt de graad berekend op basis van het totaal aantal ongevallen bij de mannen 1,9 keer hoger dan bij de vrouwen. In 55% van de gevallen voert de man werkzaamheden uit in verband met "productie, transformatie, verwerking of goederenopslag" (31%). De vrouw daarentegen, ook al verricht zij in 37% van de gevallen ook deze werkzaamheden, is in 31% van de ongevallen eveneens bezig met "schoonmaak van bureaus of machines" (tegen 5% van de mannen).

Grafiek 17: Verdeling van de ongevallen van 2006 in functie van het geslacht en het soort werk dat uitgeoefend werd op het ogenblik van het ongeval (nace 74)



Het onderzoek van het soort werk waarbij het vaakst ongevallen gebeuren in deze vijf sectoren toont aan dat wanneer mannen en vrouwen gelijkaardige manuele taken uitvoeren, de graden ook zeer dicht bij elkaar liggen (nace 15). De graden lopen evenwel uiteen wanneer de mannen en de vrouwen niet in dezelfde mate hetzelfde werk uitvoeren of wanneer ze verschillende beroepen uitoefenen (nace 52, 74 en 85). De situatie van nace 55 is complexer. Daar immers liggen de graden van de mannen en de vrouwen dicht bij elkaar, terwijl de voornaamste activiteiten van de twee geslachten niet in gelijke mate vertegenwoordigd zijn (productie en schoonmaak).

3.4 DE LEEFTIJD

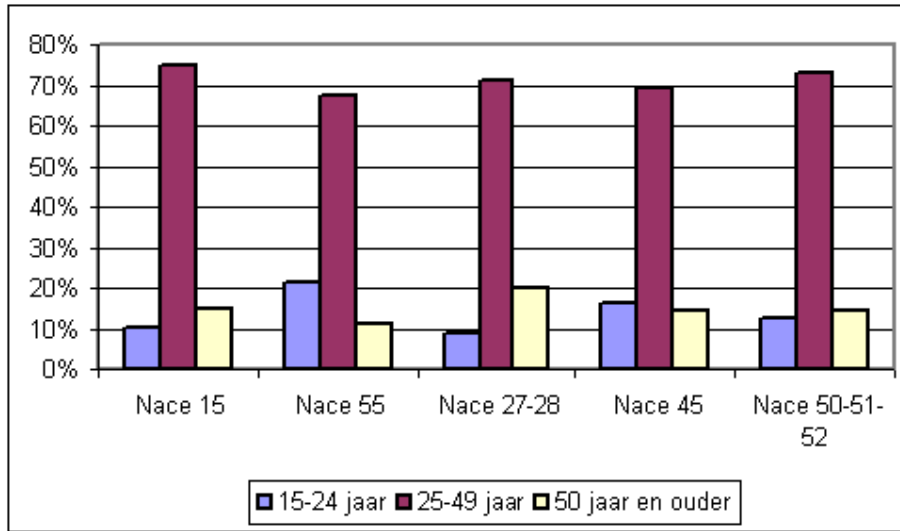
De leeftijd speelt een beslissende rol in het risico op een arbeidsongeval. Zowel op Europees niveau als in België (Doc. TCP 6/06/14 van 12.09.06), tonen de studies dat jonge werknemers vaker getroffen worden. Om de lectuur van de statistieken te vergemakkelijken en om de tendensen beter in de verf te zetten, werden nieuwe tabellen ingevoerd in het verslag 2006. Deze verdelen de ongevallen in functie van drie leeftijdsgroepen volgens generatie: de 15-24 jarigen, de 25-49 jarigen en de groep boven de 50 jaar. Dergelijke verdeling maakt het mogelijk de toestand van de jonge werknemers te vergelijken met de meer ervaren en meest performante werknemers in dezelfde sector. Ook deze groep, de middengroep, zal vlotter vergeleken kunnen worden met de oudere werknemers.

Er werden vijf sectoren onderzocht. Het hoge aantal ongevallen bij de werknemers jonger dan 25 jaar (meer dan 800 ongevallen) in deze vijf sectoren belet ons om te snelle en misschien foute conclusies te trekken. Het gaat om de sectoren vervaardiging van voedingsmiddelen en dranken (nace 15 - 72 742 VTE), hotels en restaurants (nace 55-66 423 VTE), metallurgie en vervaardiging van producten van metaal (nace 27 en 28 - 84 908 VTE), de bouwnijverheid (nace 45 - 168 032 VTE) en de verkoop en reparatie van auto's en motorrijwielen, kleinhandel en van consumentenartikelen (nace 50, 51 en 52 - 388 981 VTE).

Deze vijf sectoren vertegenwoordigen 38% van het arbeidsvolume in de privésector en 40% van de ongevallen in 2006. Deze sectoren hebben uiteenlopende frequentiegraden, wat blijkt uit grafiek 2.

De verdeling van de ongevallen volgens generatie voor deze vijf sectoren samen is dezelfde als de verdeling voor de hele privésector: de werknemers van 15 tot 24 jaar vertegenwoordigen 19% van de ongevallen, de werknemers van 25 tot 49 jaar nemen 69% van de ongevallen voor hun rekening, en de werknemers ouder dan 50 jaar 12% van de ongevallen. In grafiek 8 zien we de verdeling van de werknemers voor elke sector volgens leeftijdsgroep.

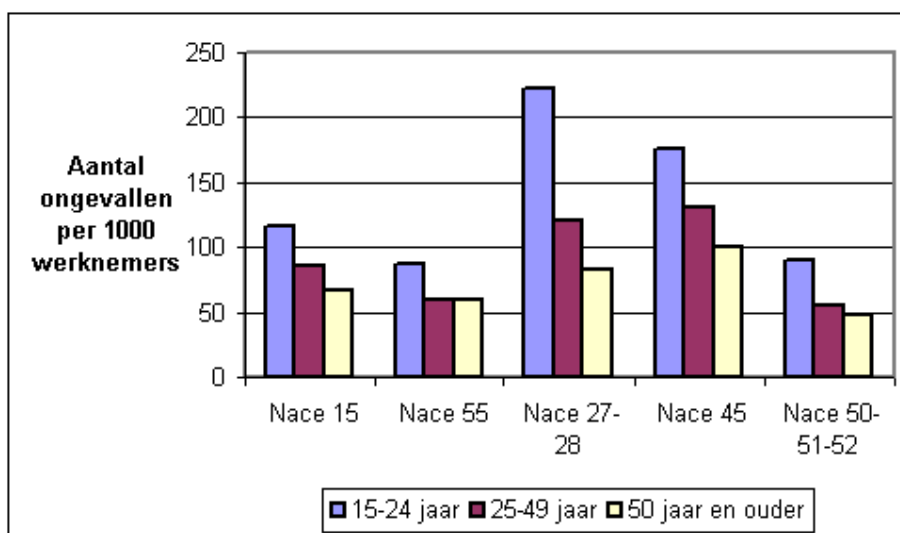
Grafiek 18: Verdeling van de tewerkstelling in vijf sectoren in functie van de leeftijd - 2006



De drie volgende grafieken tonen achtereenvolgens voor elk van de vijf sectoren en voor elke leeftijdsgroep het aantal ongevallen per 1 000 werknemers (graad) voor alle ongevallen, de ongevallen met tijdelijke ongeschiktheid en de ongevallen met blijvende ongeschiktheid of met dodelijke afloop.

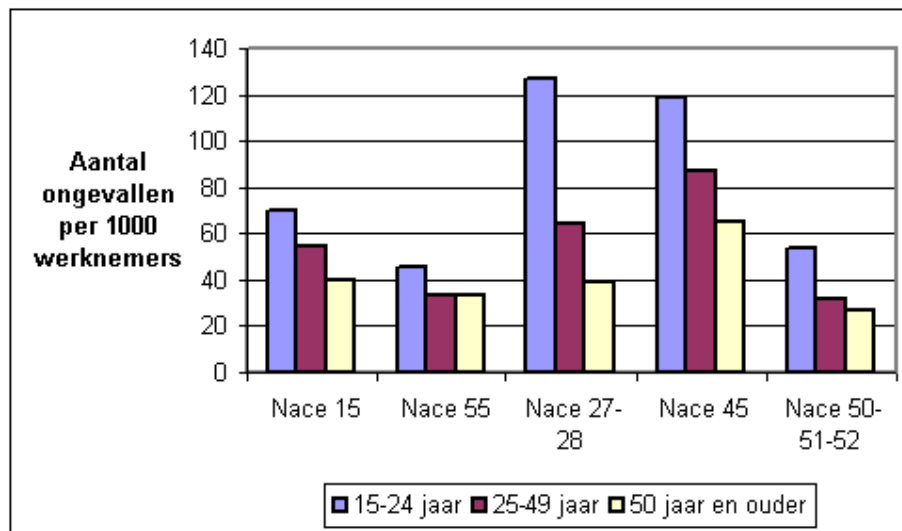
Voor alle ongevallen ongeacht het gevolg in alle sectoren samen hebben de werknemers jonger dan 25 jaar een hogere graad dan die van de twee andere leeftijdsgroepen. In de bouwsector ligt het risico voor de werknemers jonger dan 25 jaar 1,3 keer hoger dan voor de leeftijdsgroep 25-49 jaar. In de sector metallurgie ligt het risico bij de jonge werknemers meer dan tweemaal hoger dan bij de leeftijdsgroep 25-49 jaar.

Grafiek 19: Aantal ongevallen per 1 000 werknemers in vijf sectoren in functie van de leeftijd - 2006



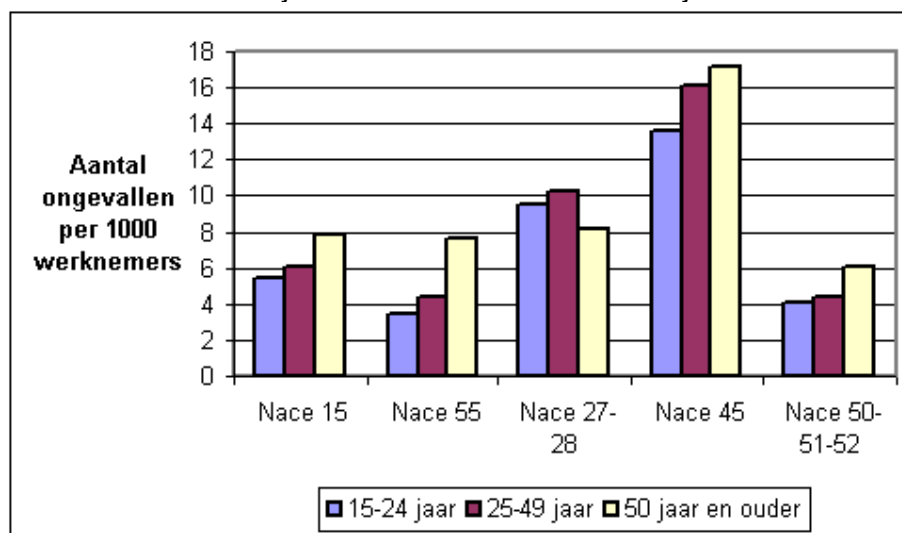
Voor de ongevallen met tijdelijke ongeschiktheid is de situatie ongeveer gelijk.

Grafiek 20: Aantal ongevallen met tijdelijke ongeschiktheid per 1 000 werknemers in vijf sectoren in functie van de leeftijd - 2006



Voor de ongevallen met blijvende ongeschiktheid of met dodelijke afloop daarentegen, is de verhouding omgekeerd. Met uitzondering van de sector metallurgie overkomt de werknemers ouder dan 50 jaar het grootste aantal ernstige ongevallen. In drie sectoren (nace 15, 45, 50-52) ligt het risico van deze groep van werknemers ongeveer 1,4 maal hoger dan voor de groep van werknemers jonger dan 25 jaar. In de sector hotels en restaurants (nace 55) ligt het risico van de ouderen meer dan tweemaal hoger dan voor de jongeren.

Grafiek 21: Aantal ongevallen met voorziene blijvende ongeschiktheid of dodelijke afloop per 1 000 werknemers in vijf sectoren in functie van de leeftijd - 2006



4 Besluit

In 2006 werd een toename van 4.502 arbeidsongevallen vastgesteld (2,5% meer in vergelijking met 2005). Deze toename volgt op een periode van vijf jaar waarin het aantal ongevallen onafgebroken daalde. We kunnen echter niet spreken over een nieuwe stijging in 2006, aangezien de frequentiegraad en de ernstgraad gelijk gebleven zijn met die van 2005.

De toename van de ongevallen concentreert zich in drie sectoren: overige zakelijke dienstverlening (nace 74), bouwnijverheid (nace 45) en gezondheidszorg en maatschappelijke dienstverlening (nace 85). Uit het statistisch verslag van de RSZ blijkt dat precies in deze sectoren de tewerkstelling vorig jaar het sterkst is toegenomen.

Vier variabelen die in de ongevallenstatistieken werden ontwikkeld, gaan door voor de belangrijkste risicofactoren. Ze werden alle vier in dit verslag besproken: de activiteitensector, de grootte van de onderneming en het geslacht en de leeftijd van het slachtoffer.

Voor de eerste variabele is de link met het risico evident. In de gevaarlijkste activiteitensectoren gebeuren de meeste ongevallen.

Voor de tweede variabele is men geneigd te denken dat het risico stijgt naarmate de onderneming kleiner is. De ongevallenstatistieken voor alle sectoren samen tonen nochtans dat de hoogste graden ook voorkomen in de middelgrote ondernemingen (grafieken 4, 5 en 6). Wanneer we deze factor bestuderen op het niveau van de sectoren, zien we evenwel uiteenlopende situaties (grafiek 7): voor vier sectoren (nace 28, 29, 45 en 60) dalen de werkelijke en de globale ernstgraden voor de zware ongevallen naarmate de grootte van de onderneming toeneemt. Voor de ene sector is de daling al meer uitgesproken dan voor de andere.

Voor de andere sectoren (nace 26, 63 en 74) verplaatst het risico zich naar de middelgrote ondernemingen en zelfs naar de grotere ondernemingen.

De derde variabele is het geslacht van het slachtoffer: over het algemeen gaat men ervan uit dat de man een hoger risico op een arbeidsongeval loopt dan de vrouw. De reden daarvoor is duidelijk: vele werknemers zijn arbeider, wat een risicovol beroep is. Werkneemsters zijn doorgaans bedienden. Wanneer we evenwel kijken naar de situatie per sector, dan zien we dat wanneer de werknemers ongeacht hun geslacht min of meer dezelfde taken uitvoeren, hun risico op een ongeval zeer gelijkaardig is. De graden verschillen daarentegen wanneer de taken van de mannen en de vrouwen verschillen.

Ten slotte is er de variabele van de leeftijd van het slachtoffer. Het onderzoek in de vijf sectoren waar jonge werknemers voldoende vertegenwoordigd zijn, bevestigt op dit punt de vorige studies. Jonge werknemers zijn vaker betrokken bij arbeidsongevallen, maar bij oudere werknemers zien we meestal een hogere frequentie van zware ongevallen.