



Fonds voor Arbeidsongevallen

## STATISTISCH VERSLAG OVER DE ARBEIDSONGEVALLEN VAN 2004

# **ALGEMENE INLEIDING**

## **De privé-sector**

In de gegevensbank van het Fonds voor Arbeidsongevallen worden sinds 1995 de gegevens opgeslagen over de arbeidsongevallen die in het kader van de wet van 10 april 1971 worden geregeld. Deze gegevens zijn afkomstig van de verzekeraars die instaan voor de aanvoer van de belangrijkste informatie uit de ongevalaangifte alsook van gegevens over de kosten die met de vergoeding van de ongevallen gepaard gaan.

Deze informatie over de ongevallen, de slachtoffers, de ondernemingen en de vergoeding van de ongevallen heeft onder meer betrekking op:

- de economische activiteit van de onderneming
- de beroeps categorie van het slachtoffer
- de materiële agens
- de vorm van het ongeval
- de aard van de letsels
- de plaats van de letsels
- de voorziene duur van de tijdelijke arbeidsongeschiktheid
- de voorziene graad van blijvende arbeidsongeschiktheid

Dit verslag bevat statistische gegevens over de arbeidsongevallen die zich in 2004 hebben voorgedaan. Het handelt over het gros van de ongevallen van 2004. Enkel de gegevens over de te laat aangegeven arbeidsongevallen, die op 31 juli 2005 niet bekend waren bij de gegevensbank, zijn er niet in opgenomen.

Er zal een onderscheid worden gemaakt tussen ongevallen die op de arbeidsplaats en de ongevallen die op de weg van en naar het werk gebeurden. In het hoofdstuk gewijd aan de arbeidsongevallen zal de lezer, naast algemene tabellen, informatie vinden over de activiteitssectoren waarin zich het vaakst ongevallen voordoen en over de belangrijkste kenmerken van die ongevallen. Hij vindt daarin tevens een synthesetabel waarin voor elke activiteitssector (Nace 2) de frequentie- en de ernstgraad van de arbeidsongevallen staan aangegeven.

Het hoofdstuk over de arbeidsongevallen in de privé-sector wordt afgesloten met een overzichtstabel van de statistieken over de arbeidsongevallen en de arbeidswegongevallen sinds 1985.

## **De overheidssector**

Sedert 2000 is de gegevensbank van het Fonds voor Arbeidsongevallen belast met de registratie van de gegevens over de ongevallen die in het kader van de wet van 3 juli 1967 worden geregeld. Deze database wordt stapsgewijs opgebouwd. De statistieken in dit verslag hebben betrekking op de ongevallen die de overheidsbesturen via hun verzekeringsondernemingen aan de gegevensbank hebben meegedeeld en omvatten ook de gegevens die sommige andere besturen rechtstreeks naar de gegevensbank hebben doorgestuurd. Deze statistieken slaan op ongeveer 62% van de werknemers uit de overheidssector.

**Een woordenlijst met de gebruikte technische termen bevindt zich aan het einde van dit verslag.**

**EERSTE DEEL  
DE ARBEIDSONGEVALLEN VAN 2004  
PRIVÉ-SECTOR**

# 1 Inleiding

---

De werkgever is verplicht om zonder uitzondering alle arbeidsongevallen aan zijn verzekeraar aan te geven. De verzekeraar moet beslissen of hij het arbeidsongeval aanvaardt of niet, nadat hij onderzocht heeft of de wet van 10 april 1971 op de arbeidsongevallen van toepassing is. In afwachting van meer informatie kan de verzekeraar, vooraleer een definitieve beslissing te nemen, laten weten dat hij twijfels heeft omtrent de erkenning van het ongeval.

De voorgelegde studie handelt over de aangegeven arbeidsongevallen, met uitzondering van de geweigerde gevallen, die echter – ter informatie – in de tabellen 1, 2,43 en 45 zijn opgenomen. Ongevallen waarover twijfel bestaat, worden met aanvaarde ongevallen gelijkgesteld.

Wat de gevolgen van het ongeval voor de arbeidsgeschiktheid van het slachtoffer (tijdelijke en blijvende ongeschiktheid) betreft, moet men er rekening mee houden dat het gaat om gegevens uit een situatieschets op 31 december 2004.

- ❑ Het eerste hoofdstuk bevat **een overzicht van de aangegeven ongevallen** en van de **aanvaarde ongevallen**, hun evolutie van 2002 tot 2004 en de verdeling ervan op basis van de beroepscategorie van de slachtoffers.
- ❑ In het tweede hoofdstuk worden de **ongevallen die zich op de arbeidsplaats voordeden** en die door de verzekeringsonderneming werden **aanvaard**, geanalyseerd in functie van verschillende variabelen, zoals het geslacht van het slachtoffer, de beroepscategorie waartoe hij/zij behoort, zijn/haar leeftijd, de gevolgen van het ongeval met betrekking tot tijdelijke en blijvende ongeschiktheid.

De kenmerken van het ongeval zelf (vorm, materiële agens) en het soort letsels die er het gevolg van zijn, komen eveneens aan bod.

In dit hoofdstuk worden de arbeidsongevallen eveneens bekeken vanuit het oogpunt van de activiteitssectoren, waarvoor de frequentie- en de ernstgraden worden berekend.

Aan het einde van dit hoofdstuk vindt men gegevens over de activiteitssectoren waarin het vaakst ongevallen gebeuren en over de kenmerken van de meest voorkomende ongevallen.

- ❑ Het derde hoofdstuk handelt over de **ongevallen die zich voordeden op de weg van en naar het werk**.

## 2 EVOLUTIE VAN HET AANTAL ARBEIDSONGEVALLEN EN ARBEIDSWEGONGEVALLEN SINDS 2002

### 2.1 EVOLUTIE VAN HET AANTAL AANGEGEVEN ONGEVALLEN EN HUN GEVOLGEN

Tabel 1a: Verdeling in absolute frequentie van de aangegeven arbeidsongevallen en arbeidswegongevallen, van hun gevolgen van 2002 tot 2004 en verschil in % tussen 2003 en 2004

Gevolg van het ongeval	2002	2003	2004	Vershil met 2003 in %
Zonder gevolg	83 735	79 840	78 957	-1.1
Tijdelijke ongeschiktheid	107 075	95 402	92 168	-3.4
Blijvende ongeschiktheid	13 856	14 841	13 760	-7.3
Dodelijke afloop	213	164	195	+18,9
Geweigerd geval	15162	13702	13 781	+0.6
<b>Aangegeven gevallen</b>	<b>220 041</b>	<b>203 949</b>	<b>198 861</b>	<b>-2.5</b>

Uit deze tabel kan men onder meer aflezen dat het aantal aangegeven ongevallen globaal blijft dalen en dat het aantal ongevallen vermindert ongeacht de gevolgen ervan, behalve voor de ongevallen met dodelijke afloop.

De forse stijging van de dodelijke ongevallen is toe te schrijven, enerzijds, aan het feit dat in 2003 een duidelijke daling van die ongevallen werd geregistreerd en, anderzijds, aan de ramp in Ghislenghien, waarbij alleen al 14 werknemers uit de privé-sector om het leven kwamen.

Tabel 1b: Verdeling in absolute frequentie van de gevolgen van de aangegeven arbeidsongevallen van 2002 tot 2004 en verschil in % tussen 2003 en 2004

Gevolg van het ongeval	ARBEIDSONGEVALLEN			
	2002	2003	2004	Vershil met 2003 in %
Zonder gevolg	76 036	72 301	71 040	-1,7
Tijdelijke ongeschiktheid	96 385	85 823	82 559	-3,8
Blijvende ongeschiktheid	11 710	12 629	11 751	-7,0
Dodelijke afloop	121	100	122	+22,0
Geweigerd geval	13 277	11 983	12 019	+0,3
<b>Aangegeven gevallen</b>	<b>197 529</b>	<b>182 836</b>	<b>177 491</b>	<b>-2,9</b>

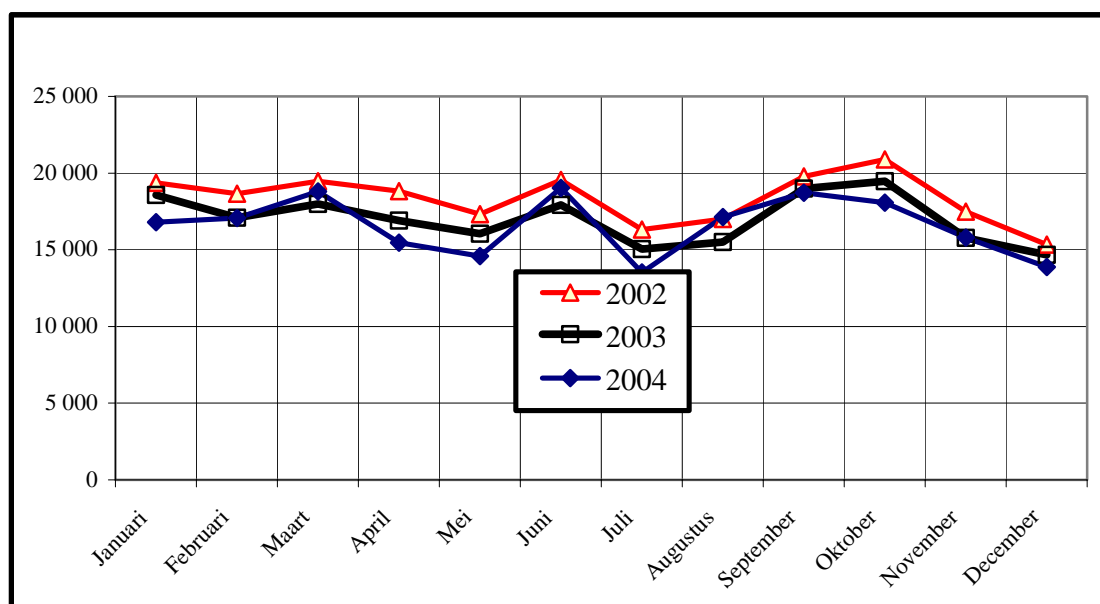
Tabel 1b bevestigt de dalende trend in alle cijfers, behalve voor de dodelijke ongevallen en het aantal ongevallen die werden aangegeven, maar die de verzekeringsonderneming geweigerd heeft te erkennen als arbeidsongeval of als arbeidswegongeval.

Tabel 1c: Verdeling in absolute frequentie van de gevolgen van de aangegeven arbeidswegongevallen van 2002 tot 2004 en verschil in % tussen 2003 en 2004

Gevolg van het ongeval	ARBEIDSWEGONGEVALLLEN			
	2002	2003	2004	Vershil met 2003 in %
Zonder gevolg	7 699	7 539	7 917	+5,0
Tijdelijke ongeschiktheid	10 690	9 579	9 609	+0,3
Blijvende ongeschiktheid	2 146	2 212	2 009	-9,2
Dodelijke afloop	92	64	73	+14,1
Geweigerd geval	1 885	1 719	1 762	+2,5
<b>Aangegeven gevallen</b>	<b>22 512</b>	<b>21 113</b>	<b>21 370</b>	<b>+1,2</b>

Uit deze tabel blijkt dat de cijfers met betrekking tot de arbeidswegongevallen opnieuw gestegen zijn ten opzichte van het vorige jaar, behalve voor de ongevallen met een blijvende ongeschiktheid tot gevolg. Men kan hieruit besluiten dat de aangiften van arbeidswegongevallen in 2004 weliswaar in aantal zijn gestegen, maar dat die ongevallen over het algemeen minder vaak een blijvende ongeschiktheid veroorzaakten dan voorheen. Men stelt vast dat het aantal dodelijke ongevallen in 2004 is gestegen, nadat het gedurende drie jaar was gedaald. Laat men de ramp in Ghislenghien buiten beschouwing, dan merkt men dezelfde tendens voor de dodelijke ongevallen op de arbeidsplaats.

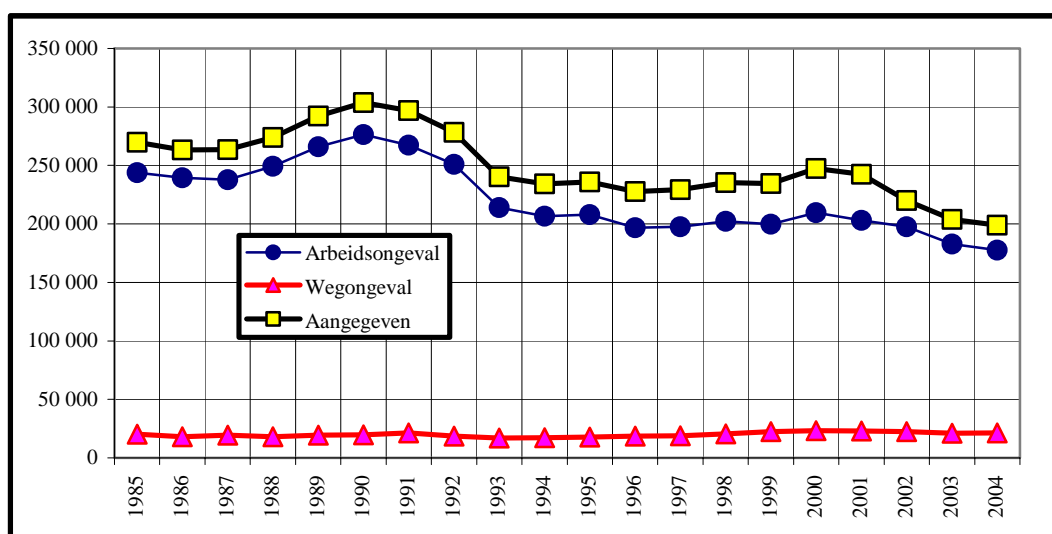
Grafiek 1: Verdeling van de aangegeven ongevallen per maand



Deze grafiek schetst, per maand, de verdeling van de aangegeven ongevallen voor 2002, 2003 en 2004. De verdeling per maand stemt voor de drie jaar tamelijk sterk overeen. De voor het globale jaar 2004 vastgestelde daling van het aantal ongevallen vindt men praktisch terug in alle maandgegevens.

Om de huidige evolutie duidelijker in beeld te brengen, wordt in grafiek 2 het jaarlijks aantal aangegeven ongevallen sinds 1985 vermeld, alsook het respectief aantal arbeidsongevallen en arbeidswegongevallen. Daaruit blijkt dat, op deze schaal, na een relatief stabiele periode van 1994 tot 2000, de in 2001 begonnen daling van het aantal aangegeven ongevallen zich in 2004 heeft voortgezet.

Grafiek 2: Evolutie van het aantal ongevallen van 1985 tot 2004



Deze grafiek bevestigt de globale daling van het aantal arbeidsongevallen, maar toont ook aan dat die daling in feite samenhangt met de terugloop van de ongevallen op de arbeidsplaats, want het aantal arbeidswegongevallen neemt niet af, wel integendeel, het stijgt sedert een tiental jaar en het aandeel van die ongevallen in het globale ongevallencijfer wordt dus groter.

## 2.2 EVOLUTIE VAN HET AANTAL ONGEVALLLEN PER 100 AANGEGEVEN ONGEVALLLEN

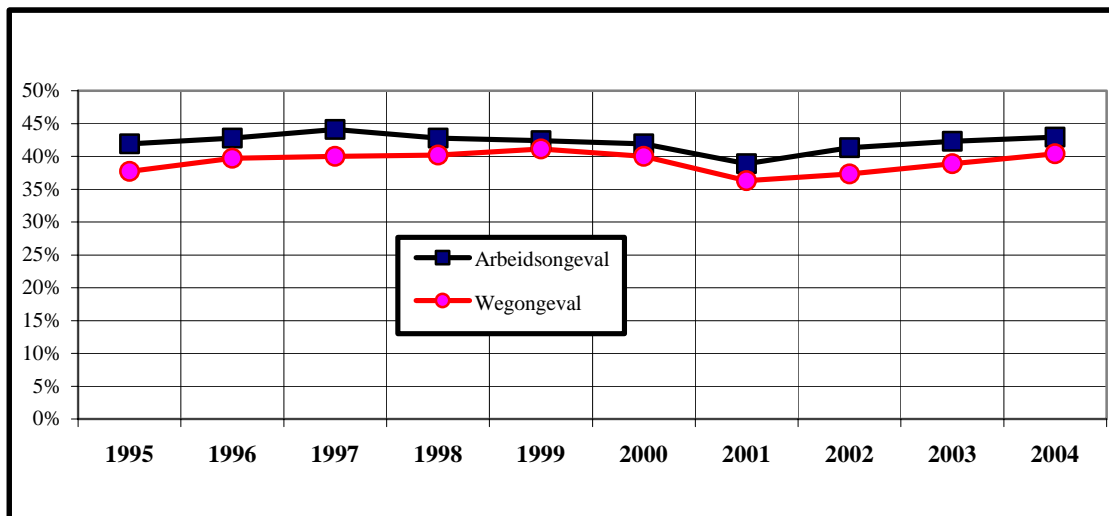
Tabel 2: Evolutie van de verdeling in relatieve frequentie van de gevolgen van de aangegeven arbeidsongevallen en arbeidswegongevallen (2002–2004)

Gevolg van het ongeval	2002	2003	2004
Zonder gevolg	38,0	39,1	39,7
Tijdelijke ongeschiktheid	48,7	46,8	46,3
Blijvende ongeschiktheid	6,3	7,3	6,9
Dodelijke afloop	0,1	0,1	0,1
Geweigerd geval	6,9	6,7	6,9
Aangegeven gevallen	100	100	100

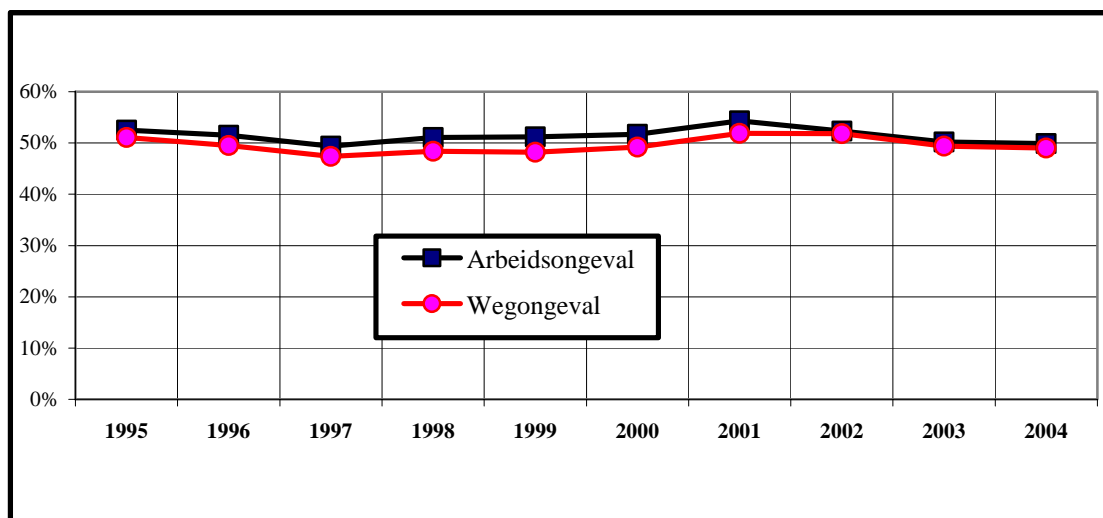
Het relatieve aandeel van de geweigerde ongevallen vertoont nog steeds een stijgende trend. Deze is erg opvallend als men hem over de laatste tien jaar bekijkt. Waar het percentage geweigerde ongevallen in 1994 en 1995 nog zo'n 4% van het totaal aantal aangegeven ongevallen uitmaakte en tijdens de periode 1996-2000 tussen 5% en 6% schommelde, is het sedert 2001 opgelopen tot iets minder dan 7%.

Op basis van de jaar- tot jaarvergelijking van het relatieve belang van de verschillende categorieën (zonder gevolg, tijdelijke ongeschiktheid, blijvende ongeschiktheid, dodelijke afloop) kan men geen sluitende uitspraken doen over de verbetering of de verslechtering van de arbeidsomstandigheden. In de grafieken 3, 4 en 5 wordt deze evolutie sinds 1995 verduidelijkt.

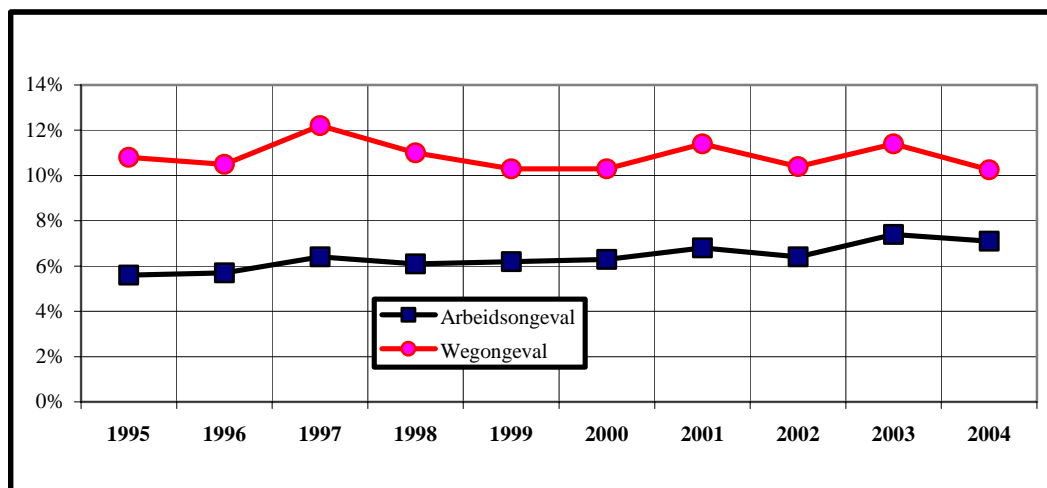
Grafiek 3: Evolutie van het relatieve aandeel van de ongevallen zonder gevolg in het totaal aantal ongevallen gedurende de periode 1995-2004



Grafiek 4: Evolutie van het relatieve aandeel van de ongevallen met een tijdelijke ongeschiktheid tot gevolg in het totaal aantal ongevallen gedurende de periode 1995-2004



Grafiek 5: Evolutie van het relatieve aandeel van de ongevallen met een blijvende ongeschiktheid tot gevolg in het totaal aantal ongevallen gedurende de periode 1995-2004





Vergelijkt men de evolutie van de respectieve relatieve aandelen (in %) van de arbeidsongevallen en van de arbeidswegongevallen sedert 1985 (sedert dat jaar beschikt de gegevensbank van het FAO over informatie dienaangaande), dan merkt men dat de curves voor beide soorten ongevallen nagenoeg parallel blijven lopen. Dat doet vermoeden dat de verschillen van jaar tot jaar niet hoofdzakelijk met wijzigingen op het vlak van de arbeidsomstandigheden of van de arbeidsweg te maken hebben, want die staan niet met elkaar in verband. De reden voor dit parallellisme moet dus elders worden gezocht.

Grafiek 5 toont aan, enerzijds, dat de ongevallen op de arbeidsweg vaker dan de ongevallen op de arbeidsplaats een blijvende ongeschiktheid veroorzaken en, anderzijds, dat het aandeel van dit gevolg bij de ongevallen op de arbeidsplaats toeneemt. Procentueel bedroeg dit aandeel 5,6% in 1995, terwijl het nu tot 7,1% is opgelopen.

Hierbij valt op te merken dat het gaat om ongevallen waarvoor de verzekeringsonderneming een provisie vestigt in het vooruitzicht van een latere regeling op basis van een blijvende ongeschiktheid en al deze ongevallen zullen niet op deze basis geregeld worden.

## 2.3 EVOLUTIE VAN HET AANTAL AANVAARDE ARBEIDSONGEVALLEN EN ARBEIDSWEGONGEVALLLEN EN HUN GEVOLGEN

### 2.3.1 Arbeidsongevallen

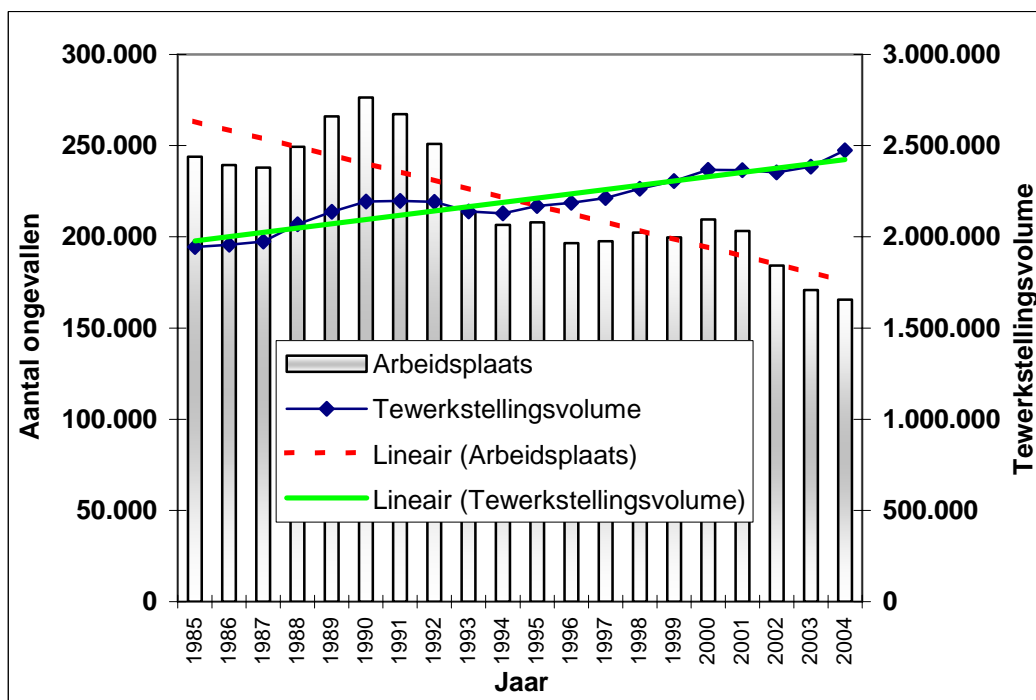
Tabel 3: Evolutie van de verdeling in absolute frequentie van de aanvaarde arbeidsongevallen en van hun gevolgen van 2002 tot 2004 en verschil tussen 2003 en 2004

Gevolgen van het ongeval	ARBEIDSONGEVALLEN			
	2002	2003	2004	Vershil met 2003 in %
Zonder gevolg	76 036	72 301	71 040	-1,7
Tijdelijke ongeschiktheid	96 385	85 823	82 559	-3,8
Blijvende ongeschiktheid	11 710	12 629	11 751	-7,0
Dodelijke afloop	121	100	122	+22,0
<b>Totaal</b>	<b>184 252</b>	<b>170 853</b>	<b>165 472</b>	<b>-3,1</b>

Met uitzondering van de dodelijke ongevallen is het aantal ongevallen in elke categorie gedaald ten opzichte van 2003. Viertien van de dodelijke ongevallen hebben zich op 30 juli voorgedaan in Ghislenghien.

De volgende grafiek illustreert de evolutie van het aantal arbeidsongevallen ten opzichte van het tewerkstellingsvolume.

Grafiek 6: Evolutie van het aantal ongevallen op de arbeidsplaats en van het tewerkstellingsvolume (\*) van 1985 tot 2004

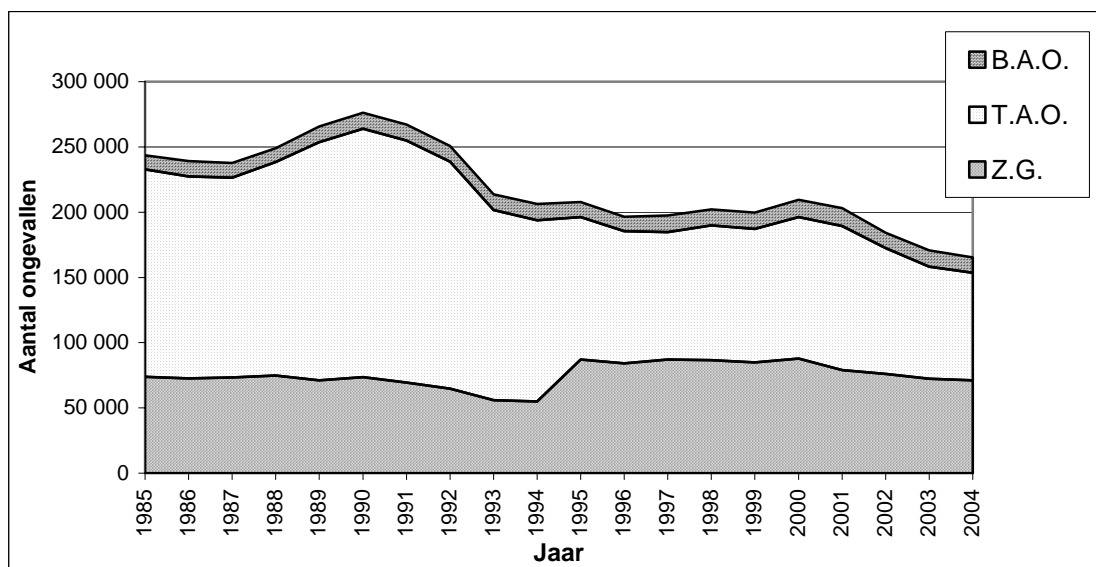


(\*)Aantal loontrekkenden tijdens het tweede trimester van het jaar

Deze grafiek geeft een overzicht van het aantal arbeidsongevallen en van het aantal werknemers (RSZ, personeelsbezetting op 30 juni) sinds 1985. Wat voor de onderzochte periode opvalt, zijn twee tegengestelde tendensen. Het tewerkstellingsvolume stijgt (+27% sinds 1985) terwijl het aantal arbeidsongevallen daalt (-32% sinds 1985).

Grafiek 7 illustreert aan de hand van de cumulatieve jaarlijkse gegevens hoe het aantal ongevallen evolueert in functie van de gevolgen die ze hebben.

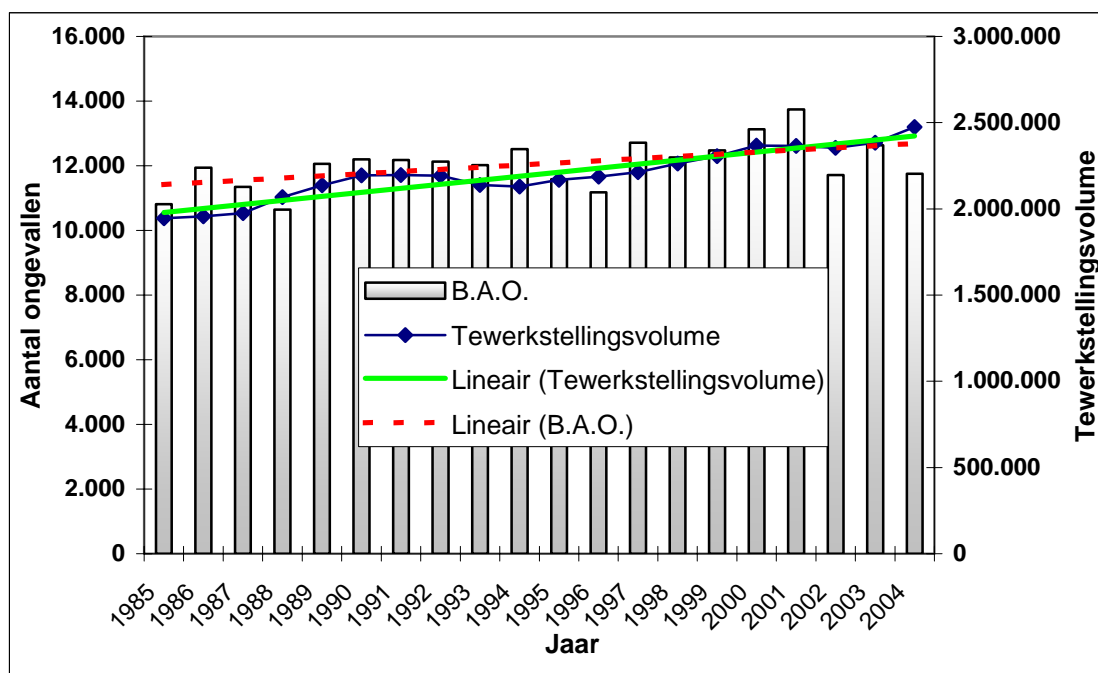
Grafiek 7: Jaarlijkse evolutie van de gevolgen van de ongevallen op de arbeidsplaats 1985-2004



Bekijkt men de evolutie van de ongevallen in functie van hun gevolgen (grafiek 7), dan blijkt dat er zich voornamelijk een daling voordoet bij de ongevallen die slechts een tijdelijke ongeschiktheid zonder voorziene blijvende ongeschiktheid tot gevolg hebben (-48% ten opzichte van 1985).

In deze grafiek komt de evolutie van het aantal ongevallen met een blijvende ongeschiktheid of van de dodelijke ongevallen niet duidelijk tot uiting. Dat wordt in de volgende twee grafieken verduidelijkt.

**Grafiek 8: Evolutie van het aantal ongevallen met blijvende ongeschiktheid op de arbeidsplaats en van het tewerkstellingsvolume (\*) van 1985 tot 2004**



(\*) Aantal loontrekkenden tijdens het tweede trimester van het jaar

Grafiek 8 toont aan dat de curve van de ongevallen met een blijvende ongeschiktheid, net zoals de tewerkstellingscurve, in rechte lijn stijgt gedurende de onderzochte periode. De stijging van de ongevallen met blijvende ongeschiktheid is minder uitgesproken dan de stijging van de tewerkstelling.

### Tijdelijke ongeschiktheid van meer dan 30 dagen

Om de evolutie van de ernstige ongevallen te evalueren, moeten niet alleen de ongevallen met voorziene blijvende ongeschiktheid in aanmerking genomen worden. De evolutie van het aantal ongevallen met een tijdelijke ongeschiktheid van meer dan 30 dagen zou een andere indicatie kunnen zijn. Het betreft dan een feitelijk gegeven, aangezien het gaat om uitgevoerde vergoedingen en niet meer om ramingen zoals voor de ongevallen met blijvende ongeschiktheid. Bovendien bestaat voor dit soort ongeval minder kans dat het niet wordt aangegeven.

Tabel 4 schetst het aantal ongevallen van 1996 tot 2004 (die zich tijdens de eerste tien maanden van het jaar hebben voorgedaan) met een tijdelijke ongeschiktheid van meer dan 30 dagen en vergelijkt het met het totale aantal arbeidsongevallen tijdens die periode. Daar de database wordt opgebouwd op basis van de situatie die op 31 december van het jaar gekend is, werden de ongevallen van november en december niet in aanmerking genomen, aangezien er onvoldoende nauwkeurige informatie was over de duur van de tijdelijke ongeschiktheid van de ongevallen die zich tijdens deze twee maanden hebben voorgedaan.

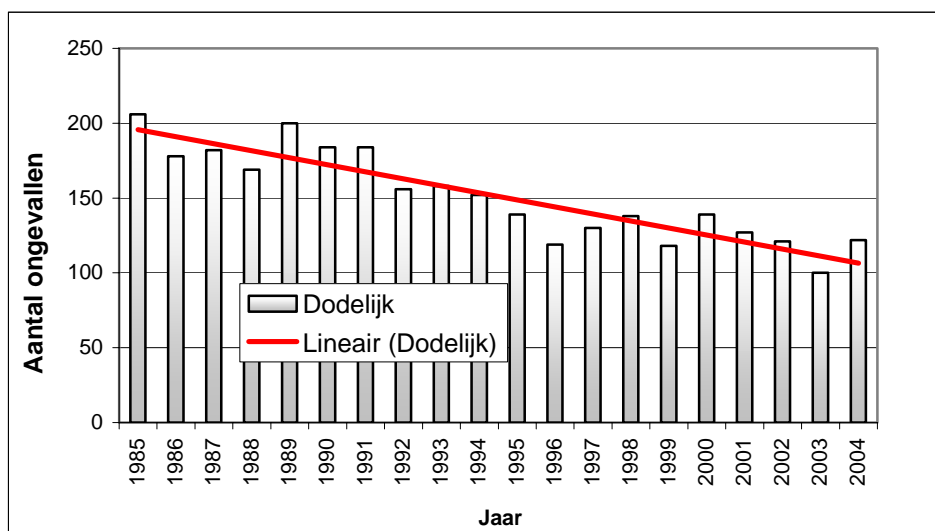
Ook hier wordt sinds 2001 een constante daling van het aantal ongevallen met meer dan 30 dagen tijdelijke ongeschiktheid vastgesteld. Toch valt op te merken dat het aandeel van deze ongevallen binnen de gezamenlijke ongevallen geleidelijk gestegen is, net zoals voor de ongevallen met voorziene blijvende ongeschiktheid (punt 2.2, p.8).

Tabel 4: Totaal aantal ongevallen op de arbeidsplaats en aantal ongevallen met meer dan 30 dagen tijdelijke ongeschiktheid (januari-oktober)

Jaar	Totaal aantal ongevallen	Ongevallen met meer dan 30 dagen TO	Ongevallen met meer dan 30 dagen TO / Totaal aantal ongevallen
1996	162 441	17 920	11.0%
1997	167 141	19 765	11.8%
1998	172 102	20 705	12.0%
1999	169 592	21 686	12.8%
2000	175 826	23 373	13.3%
2001	173 771	23 236	13.4%
2002	157 047	20 921	13.3%
2003	145 556	19 691	13.5%
2004	140 888	19 247	13.7%

Grafiek 9 schetst de evolutie van het aantal dodelijke ongevallen op de arbeidsplaats van 1985 tot 2004.

Grafiek 9 : Evolutie van het aantal dodelijke ongevallen op de arbeidsplaats van 1985 tot 2004



In vergelijking met de curves uit de grafieken 6 en 8 die ongeveer gelijklopen met de tewerkstellingscurve, merkt men dat de evolutie van het aantal dodelijke ongevallen duidelijk in dalende lijn gaat. Het aantal dodelijke ongevallen is sinds 1985 teruggelopen tot 41%.

## 2.3.2 Arbeidswegongevallen

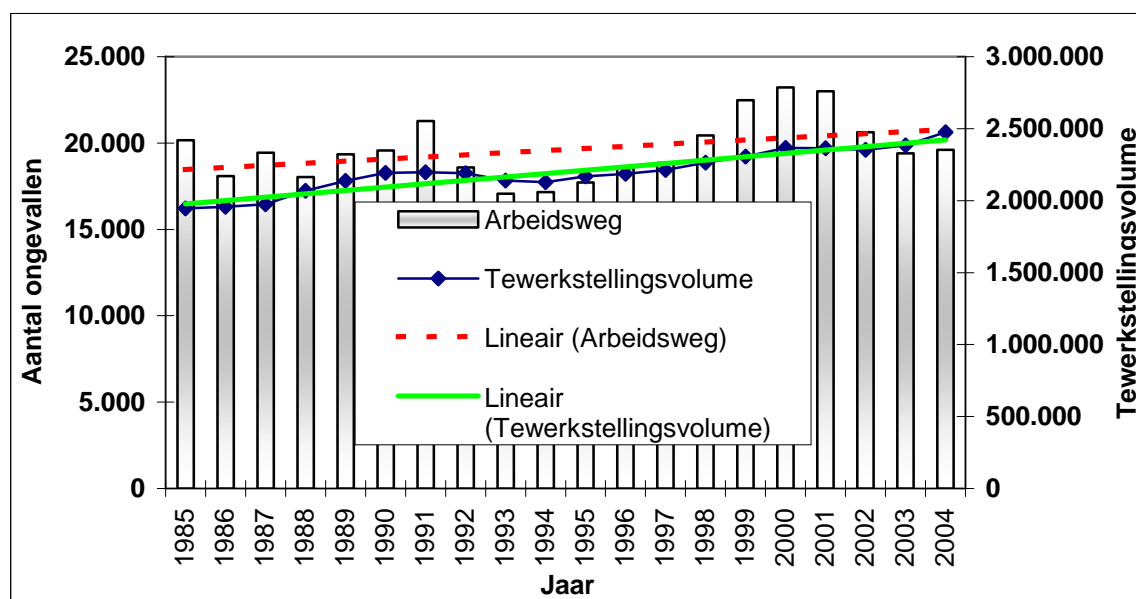
De evolutie van de ongevallen op de arbeidsweg verschilt van wat werd vastgesteld voor de ongevallen op de arbeidsplaats.

Tabel 5: Evolutie van de verdeling in absolute frequentie van de aanvaarde arbeidswegongevallen en van hun gevolgen van 2002 tot 2004 en verschil in % tussen 2003 en 2004

Gevolgen van het ongeval	ARBEIDSWEGONGEVALLLEN			
	2002	2003	2004	Vershil met 2003 in %
Zonder gevolg	7 699	7 539	7 917	+5,0
Tijdelijke ongeschiktheid	10 690	9 579	9 609	+0,3
Blijvende ongeschiktheid	2 146	2 212	2 009	-9,2
Dodelijke afloop	92	64	73	+14,1
<b>Totaal</b>	<b>20 627</b>	<b>19 394</b>	<b>19 608</b>	<b>+1,1</b>

Met uitzondering van de ongevallen waarvoor de verzekeringonderneming een reserve voor blijvende ongeschiktheid voorziet, zijn alle andere categorieën van ongevallen in 2004 in aantal gestegen ten opzichte van 2003.

Grafiek 10: Evolutie van het aantal arbeidswegongevallen en van het tewerkstellingsvolume (\*) van 1985 tot 2004

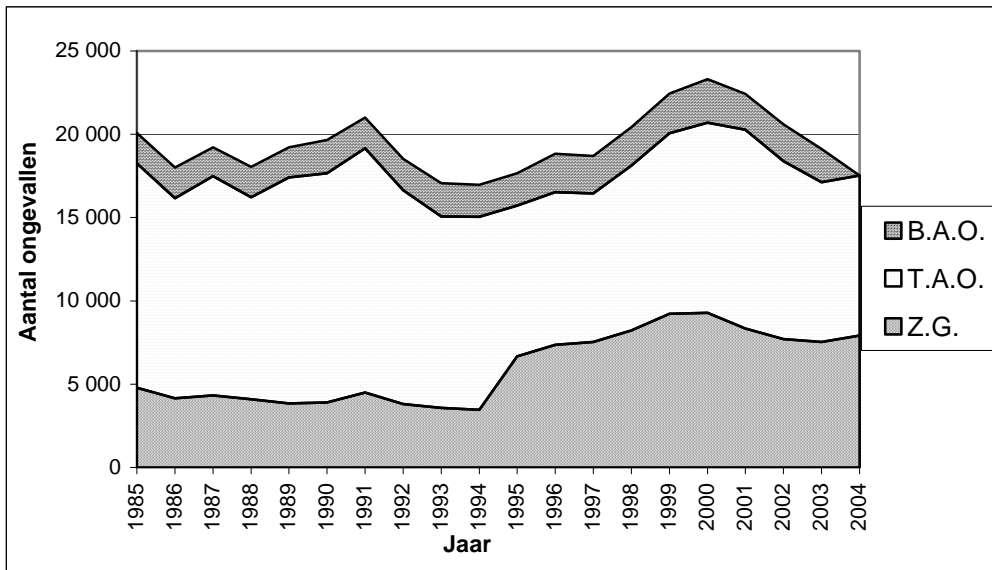


(\*) Aantal loontrekkenden tijdens het tweede trimester van het jaar

In tegenstelling tot wat werd vastgesteld voor de ongevallen op de arbeidsplaats, kan uit grafiek 10 worden afgeleid dat de ongevallen op de arbeidsweg een algemene stijgende tendens vertonen tijdens de periode 1985-2004.

Blijft de vraag of alle categorieën van de arbeidswegongevallen op dezelfde manier zijn geëvolueerd.

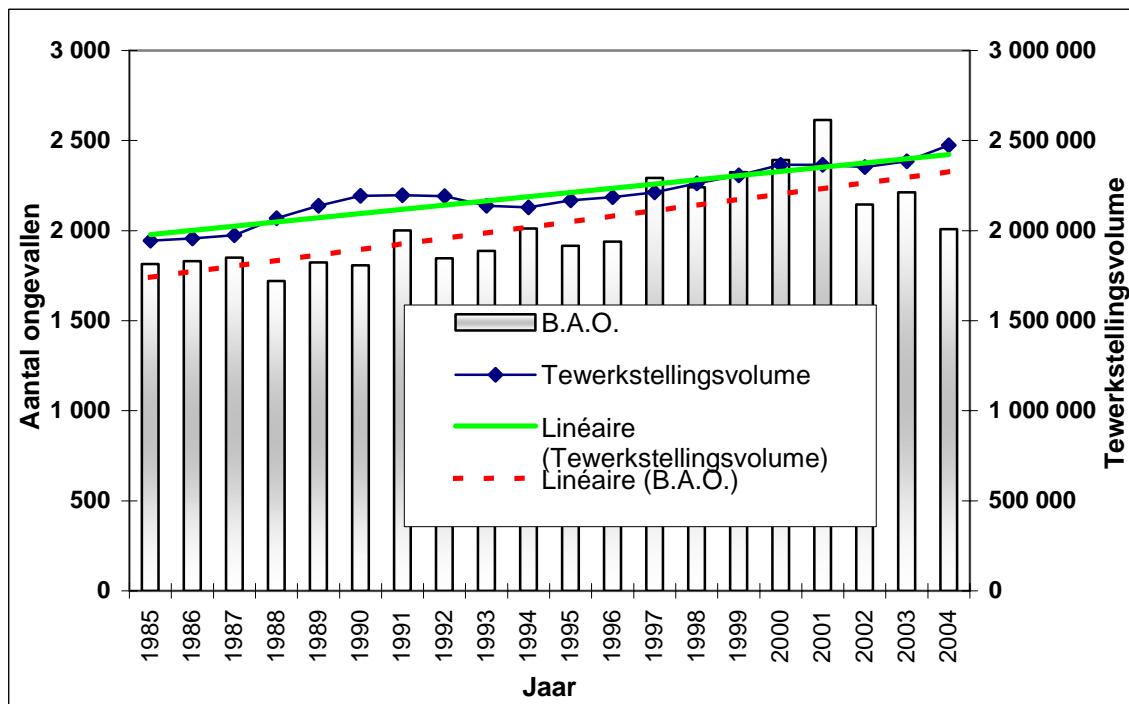
Grafiek 11: Jaarlijkse evolutie van de gevolgen van de arbeidswegongevallen van 1985 tot 2004



Uit de evolutie van de cumulatieve jaarlijkse gegevens van de ongevallen in functie van hun gevolgen (cf. grafiek 11) blijkt dat de ongevallen zonder gevolg (+65,2%) en de ongevallen met voorziene blijvende ongeschiktheid (10,7%) sinds 1985 gestegen zijn in tegenstelling tot de ongevallen met slechts een tijdelijke arbeidsongeschiktheid tot gevolg (-28,6%) en de dodelijke ongevallen (-23,2%).

De evoluties van de ongevallen met blijvende ongeschiktheid en van de dodelijke ongevallen worden weergegeven in de grafieken 12 en 13.

Grafiek 12: Evolutie van het aantal arbeidswegongevallen met blijvende ongeschiktheid en van het tewerkstellingsvolume (\*) van 1985 tot 2004



(\*) Aantal loontrekkenden tijdens het tweede trimester van het jaar

Uit grafiek 12 kan men aflezen dat de evolutiecurve van het aantal arbeidswegongevallen nagenoeg gelijkloopt met de curve van het tewerkstellingsvolume; beide curves vertonen een stijgende tendens.

### Tijdelijke ongeschiktheid van meer dan 30 dagen

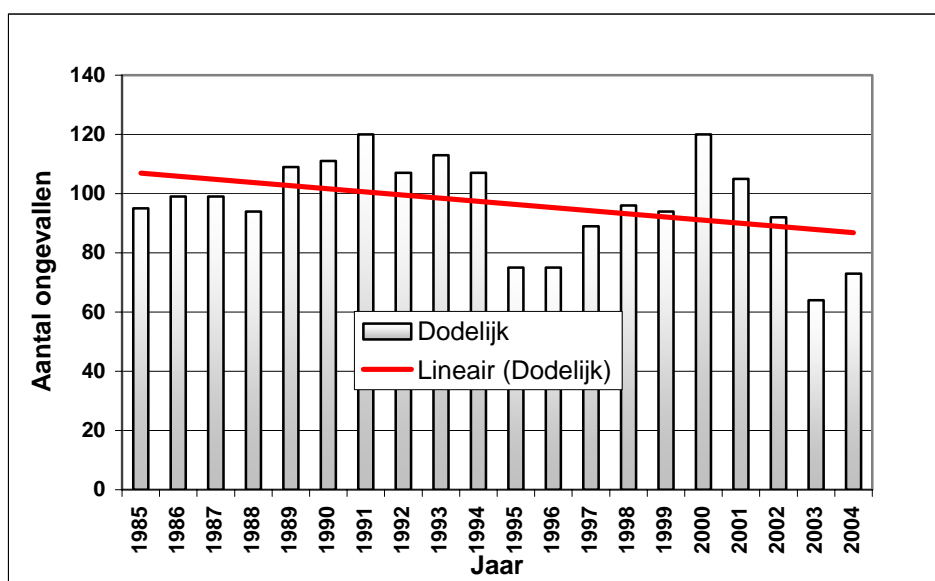
In tabel 6 wordt de evolutie van het aantal arbeidswegongevallen die tijdens de eerste tien maanden van 1996 tot 2004 zijn gebeurd en die een tijdelijke ongeschiktheid van meer dan 30 dagen tot gevolg hadden, vergeleken met het totale aantal ongevallen die zich gedurende die periode op de arbeidsweg hebben voorgedaan. Zoals werd uitgelegd in punt 2.3.1. gaat het om een vrij betrouwbare indicator wat de raming van de ernst van de ongevallen betreft.

Er wordt sinds 2000 een daling van het aantal ongevallen met een tijdelijke ongeschiktheid van meer dan 30 dagen vastgesteld. Maar in tegenstelling tot de ongevallen op de arbeidsplaats is het percentage van deze ongevallen tussen 1996 en 2004 vrij constant gebleven. Opvallend is ook dat het relatieve aandeel van de ongevallen met meer dan 30 dagen TAO groter is op de arbeidsweg dan op de arbeidsplaats (tijdens de onderzochte periode, ongeveer 17,7% op de arbeidsweg tegenover 12,7% op de arbeidsplaats).

Tabel 6: Totaal aantal arbeidswegongevallen en aantal ongevallen met meer dan 30 dagen tijdelijke ongeschiktheid (januari-oktober)

Jaar	Totaal ongevallen	Ongevallen met meer dan 30 dagen TAO	Ongevallen met meer dan 30 dagen TAO / Totaal ongevallen
1997	18 839	2 856	15.2%
1998	20 450	2 946	14.4%
1999	22 472	3 175	14.1%
2000	23 214	3 496	15.1%
2001	22 993	3 492	15.2%
2002	20 627	3 139	15.2%
2003	19 394	2 959	15.3%
2004	19 608	2 962	15.1%

Grafiek 13: Evolutie van de dodelijke ongevallen op de arbeidsweg van 1985 tot 2004



Er is een daling van het aantal dodelijke ongevallen die echter veel minder uitgesproken is dan bij de ongevallen die zich op de arbeidsplaats hebben voorgedaan.

## 2.4 EVOLUTIE VAN HET AANTAL AANVAARDE ONGEVALLEN IN FUNCTIE VAN DE BEROEPSCATEGORIE

Tabel 7: Evolutie van de verdeling in absolute frequentie van de arbeidsongevallen en arbeidswegongevallen volgens de beroepscategorie 1999 tot 2004

Beroepscategorie	1999	2000	2001	2002	2003	2004
Arbeiders	159 789	167 892	166 483	143 924	131 301	125 398
Bedienden	37 279	30 455	26 224	38 661	36 925	36 199
Anderen	2 647	11 161	10 532	1 667	2 627	3 875
Arbeidsplaats	<b>199 715</b>	<b>209 508</b>	<b>203 171</b>	<b>184 252</b>	<b>170 853</b>	<b>165 472</b>
Arbeidsweg	22 472	23 214	22 993	20 627	19 394	19 608
Totaal van het aantal aanvaarde ongevallen	<b>222 187</b>	<b>232 722</b>	<b>226 164</b>	<b>204 879</b>	<b>190 247</b>	<b>185 080</b>

### OPMERKING

Sinds 2000 bestaat de variabele «beroepscategorie» niet langer uit 4 categorieën (arbeiders, bedienden, dienstboden en uitbreiding-wet), maar uit 10 categorieën:

- arbeiders
- administratieve bedienden (sedentair of met beperkte verplaatsingen)
- arbeiders met bediendestatuut (met gedeeltelijke act. in werkplaatsen, opzichters)
- overige bedienden (vertegenwoordigers, handelsreizigers, inningsambtenaren)
- uitbreiding-wet (studenten tijdens vakantieperiodes)
- dienstboden onderworpen aan de sociale zekerheid
- dienstboden niet onderworpen aan de sociale zekerheid
- uitzendkrachten: arbeiders
- uitzendkrachten: bedienden
- anderen («wet van 1971»).

Teneinde de continuïteit met de gegevens van vóór 2000 te behouden, werd in tabel 7 de informatie van 2000 tot 2003 voor de tien categorieën uitgesplitst op basis van het RSZ-statuut van de slachtoffers (arbeider of bediende). Naast de uitbreiding-wet en de dienstboden die niet aan de sociale zekerheid zijn onderworpen, omvat de categorie «anderen» de werknemers voor wie er in de gegevensbank geen informatie voorhanden is over de beroepscategorie (arbeiders of bedienden) waartoe ze behoren. Dit verklaart hun relatief hoge aantal in deze categorie voor de jaren 2000 en 2001, wat te maken had met de moeilijkheden bij de overgang naar de nieuwe codering van de variabele «beroepscategorie».



### 3 ARBEIDSONGEVALLEN OP DE ARBEIDSPLAATS IN 2004

#### 3.1 HET SLACHTOFFER

##### 3.1.1 Gevolgen van de arbeidsongevallen per beroepscategorie

De 10 beroepscategorieën werden in 4 klassen ondergebracht:

- de arbeiders: de arbeiders (92%) en de arbeiders met een bediendestatuut (8%)
- de bedienden: de administratieve bedienden (86%) en andere bedienden (14%)
- de uitzendkrachten: arbeiders (92%) en bedienden (8%)
- anderen: zij die vallen onder de uitbreiding-wet (87%) en de dienstboden die al dan niet aan de sociale zekerheid onderworpen zijn (13%)

Tabel 8: Verdeling in absolute frequentie van de gevolgen van de arbeidsongevallen volgens de beroepscategorie van het slachtoffer (2004)

Gevolgen van het ongeval	Beroepscategorie						
	Arbeiders	Bedienden	Interim	Anderen	Onbekend	Totaal	%
Zonder gevolg	48 585	15 322	4 924	675	1 534	71 040	42,9
Tijdelijke ongeschiktheid	63 589	8 802	8 767	684	717	82 559	49,9
Blijvende ongeschiktheid	9 229	1 594	665	87	176	11 751	7,1
Dodelijke afloop	100	14	6	2	0	122	0,1
<b>Totaal</b>	<b>121 503</b>	<b>25 732</b>	<b>14 362</b>	<b>1 448</b>	<b>2 427</b>	<b>165 472</b>	<b>100</b>
%	73,4	15,6	8,7	0,9	1,5	100	

Het is niet verwonderlijk dat in de beroepscategorie van de arbeiders nog altijd de meeste ongevallen gebeuren en vooral ongevallen met zware gevolgen.

Aangezien de slachtofferaantallen volgens de beroepscategorie echter sterk uiteenlopen, dient men bij de analyse relatieve waarden te hanteren en geen absolute cijfers die een bedrieglijk beeld kunnen geven.

Tabel 9: Verdeling in relatieve frequentie van de gevolgen van de arbeidsongevallen volgens de beroepscategorie van het slachtoffer (2004)

	Arbeiders	Bedienden	Interim	Anderen	Onbekend	Totaal
Zonder gevolg	40,0	59,5	34,3	46,6	63,2	42,9
Tijdelijke ongeschiktheid	52,3	34,2	61,0	47,2	29,5	49,9
Blijvende ongeschiktheid	7,6	6,2	4,6	6,0	7,3	7,1
Dodelijke afloop	0,1	0,1	0,0	0,1	0,0	0,1

Tabel 9 geeft voor elke beroepscategorie de verdeling van de ongevallen in relatieve frequentie of in percent aan op basis van hun gevolgen: zonder gevolg, met tijdelijke ongeschiktheid, met blijvende ongeschiktheid of met een dodelijke afloop.

Zoals de vorige jaren stelt men ook nu vast dat de arbeiders vaker dan de bedienden het slachtoffer worden van arbeidsongevallen die enkel een tijdelijke ongeschiktheid of een blijvende ongeschiktheid, of zelfs de dood tot gevolg hebben. Nochtans ligt het percentage ongevallen met tijdelijke ongeschiktheid bij de uitzendkrachten nog steeds het hoogst (61%). In deze categorie ook zijn de percentages ongevallen zonder gevolg (34,3%), met blijvende ongeschiktheid (4,6%) en met dodelijke afloop altijd het laagst.

### 3.1.2 Verdeling van de ongevallen volgens hun gevolgen, het geslacht en de leeftijd van het slachtoffer

In de tabel 10 zijn 9 ongevallen niet meegerekend bij gebrek aan informatie over het geslacht van de getroffene.

Tabel 10: Verdeling in absolute en relatieve frequentie van de gevolgen van de arbeidsongevallen volgens het geslacht van het slachtoffer en vergelijking met de verdeling van de werknemers volgens hun geslacht (2004)

Geslacht	Z.G.	T.O.	B.O.	D.O.	Totaal	%	Tewerkstelling %(*)
Mannen	51 561	65 783	9 513	116	126 973	77	63
Vrouwen	19 473	16 773	2 238	6	38 490	23	37
Totaal	71 034	82 556	11 751	122	165 463	100	100

Bron : R.S.Z. aantal werknemers in fulltime equivalent - 2de trimester 2004

Tabel 10 toont niet alleen aan dat de mannen, in verhouding tot hun vertegenwoordiging op de arbeidsmarkt, vaker het slachtoffer worden van een ongeval op de arbeidsplaats dan vrouwen, maar ook dat de gevolgen van die ongevallen zwaarder worden naarmate er meer mannen onder de slachtoffers zijn.

Tabel 11: Verdeling in absolute en relatieve frequentie van de gevolgen van de arbeidsongevallen volgens de leeftijd van het slachtoffer en verschil in % ten opzichte van 2003 (2004)

Leeftijd	Z.G.	T.O.	B.O.	D.O.	Totaal	%	Vershil met 2003
15-19 jaar	2 678	3 747	276	2	6 703	4,1	-5,6%
20-29 jaar	21 885	27 085	2 608	23	51 601	31,2	-4,6%
30-39 jaar	20 793	25 220	3 602	21	49 636	30,0	-5,0%
40-49 jaar	17 156	18 691	3 312	43	39 202	23,7	+0,2%
50-59 jaar	7 931	7 354	1 767	29	17 081	10,3	-0,1%
60-69 jaar	532	428	169	4	1 133	0,7	+7,4%
Onbekend	65	34	17	0	116	0,1	-
Totaal	71 040	82 559	11 751	122	165 472	100	-

Bij gebrek aan de RSZ-gegevens van 2004 voor deze variabele kan thans geen vergelijking worden gemaakt met de verdeling van de ongevallen volgens de leeftijdsklassen van de actieve beroepsbevolking. Bij vergelijking van de verdelingen van de ongevallen van 2003 en

2004 blijkt dat het aantal ongevallen vooral in de categorie van de jongste werknemers gedaald is. Op te merken valt echter dat, net zoals in 2003, het aantal ongevallen toeneemt in de categorie van de oudste werknemers.

### 3.1.3 Anciënniteit in de onderneming

Tabel 12: Verdeling in absolute, relatieve en cumulatieve frequentie van de arbeidsongevallen volgens de anciënniteit van het slachtoffer in de onderneming (2004)

Anciënniteit	Z.G.	T.O.	B.O.	D.O.	Totaal	%	% cumulatief
Minder dan 1 jaar	18 552	25 227	3 008	29	46 816	28,3	28,3
1 tot minder dan 5 jaar	20 993	26 233	3 678	36	50 940	30,8	59,1
5 tot minder dan 10 jaar	10 578	11 716	1 861	12	24 167	14,6	73,7
Méér dan 10 jaar	16 176	14 233	2 456	29	32 894	19,9	93,6
Onbekend	4 741	5 150	748	16	10 655	6,4	100
<b>Totaal</b>	<b>71 040</b>	<b>82 559</b>	<b>11 751</b>	<b>122</b>	<b>165 472</b>	<b>100</b>	

Uit de verdeling van de ongevallen waarvoor de anciënniteit van het slachtoffer bekend is, blijkt dat 28,3% van de ongevallen zich tijdens het eerste werkjaar voordoen en dat meer dan 59% van de ongevallen tijdens de eerste vijf werkjaren plaatsvinden. Man mag hieruit evenwel geen overhaaste besluiten trekken, want bij gebrek aan informatie over de verdeling van de werknemers volgens de anciënniteit, kan men niet preciseren in welke mate het gemis van beroepservaring effectief een rol speelt bij het gebeuren van de ongevallen.

### 3.1.4 Tijdelijke en blijvende ongeschiktheid per beroepscategorie

#### 3.1.4.1 TIJDELIJKE ARBEIDSONGESCHIKTHEID

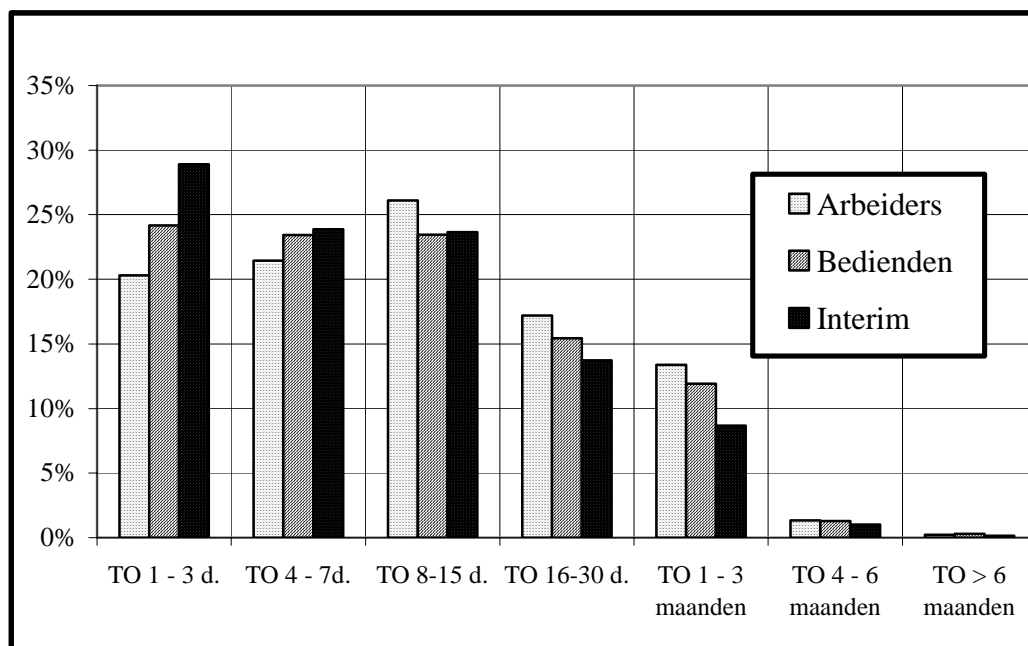
Tabel 13 geeft een overzicht van de arbeidsongevallen met tijdelijke ongeschiktheid waarvoor geen blijvende ongeschiktheid werd voorzien.

Tabel 13: Verdeling in absolute en relatieve frequentie van de duur van de tijdelijke ongeschiktheden veroorzaakt door de arbeidsongevallen volgens de beroepscategorie (2004)

Tijdelijke ongeschiktheid	Arbeiders		Bedienden		Interim		Anderen	Onbekend	Totaal
	Aantal	%	Aantal	%	Aantal	%	Aantal	Aantal	
T.O. 1-3 dagen	12 911	20,3	2 128	24,2	2 534	28,9	199	192	17 964
T.O. 4-7 dagen	13 641	21,5	2 061	23,4	2 093	23,9	179	143	18 117
T.O. 8-15 dagen	16 601	26,1	2 064	23,4	2 074	23,7	175	171	21 085
T.O. 16-30 dagen	10 942	17,2	1 359	15,4	1 205	13,7	69	125	13 700
T.O. 1 - 3 maanden	8 509	13,4	1 049	11,9	760	8,7	59	83	10 460
T.O. 4 -6 maanden	846	1,3	114	1,3	89	1,0	2	3	1 054
T.O. > 6 maanden	139	0,2	27	0,3	12	0,1	1	0	179
<b>Totaal der ongevallen</b>	<b>63 589</b>	<b>100</b>	<b>8 802</b>	<b>100</b>	<b>8 767</b>	<b>100</b>	<b>684</b>	<b>717</b>	<b>82 559</b>

Uit tabel 13 blijkt dat de uitzendkrachten in verhouding meer ongevallen met tijdelijke ongeschiktheid hebben, maar dat daarentegen de duur van hun ongeschiktheid doorgaans korter is: 53% van de uitzendkrachten die het slachtoffer worden van een ongeval, hebben een ongeschiktheid van minder dan 8 dagen, tegenover 48% bij de bedienden en 42% bij de arbeiders. De duur van de ongeschiktheid is tevens iets langer bij de arbeiders dan bij de bedienden. Eén van de verklaringen hiervoor zou kunnen zijn dat een handarbeider het moeilijker heeft om vlug het werk te hervatten. Een andere verklaring zou kunnen liggen bij de aard zelf van de verwondingen die het vaakst in de verschillende beroeps categorieën worden opgelopen.

Grafiek 14: Verdeling in relatieve frequentie van de duur van de TAO volgens de beroeps categorie (2004)



Deze grafiek bevestigt de analyse die voor tabel 13 werd gemaakt.

### 3.1.4.2 BLIJVENDE ARBEIDSONGESCHIKTHEID

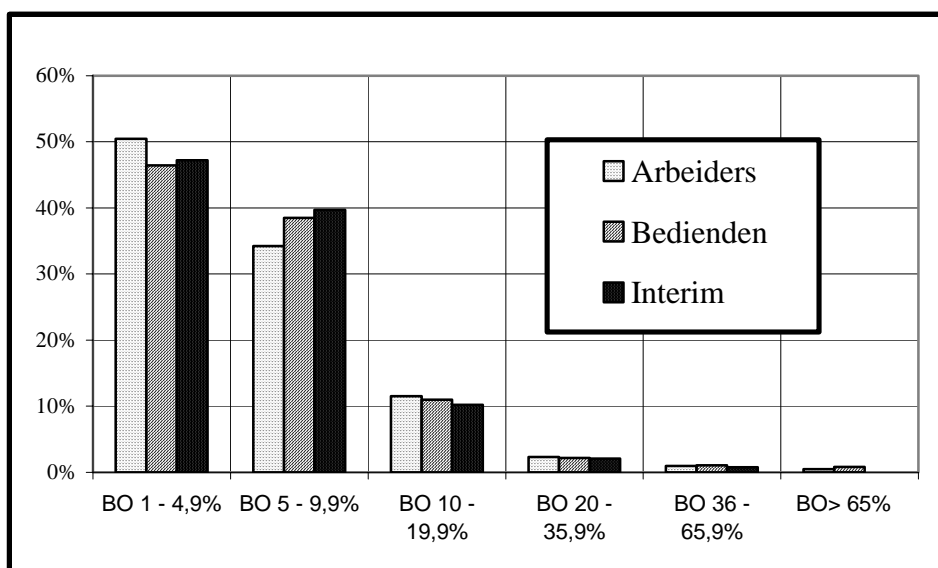
Tabel 14 : Verdeling in absolute en relatieve frequentie van de graden van blijvende ongeschiktheid te wijten aan de arbeidsongevallen volgens de beroeps categorie (2004)

Blijvende ongeschiktheid	Arbeiders		Bedienden		Interim		Anderen	Onbekend	Totaal
	Aantal	%	Aantal	%	Aantal	%	Aantal	Aantal	
B.O.1-4,9%	4 657	50,5	740	46,4	314	47,2	44	86	5841
B.O. 5-9,9%	3 159	34,2	614	38,5	264	39,7	30	69	4136
B.O. 10-19,9%	1064	11,5	175	11,0	68	10,2	4	16	1327
B.O. 20-35,9%	216	2,3	35	2,2	14	2,1	6	4	275
B.O. 36-65,9%	88	1,0	17	1,1	5	0,8	3	0	113
B.O.>65% + hulp van derden	45	0,5	13	0,8	0	0,0	0	1	59
<b>Totaal ongevallen met B.O.</b>	<b>9 229</b>	<b>100</b>	<b>1 594</b>	<b>100</b>	<b>665</b>	<b>100</b>	<b>87</b>	<b>176</b>	<b>11 751</b>

In de categorie van de arbeiders gebeurden meer dan 78% van de 11 751 ongevallen op de arbeidsplaats met een voorziene blijvende ongeschiktheid, terwijl die categorie slechts 46% van het arbeidsvolume van de beroepsbevolking uitmaakt.

In verband met de kleine ongeschiktheidsgraden bij de uitzendkrachten wordt een nieuwe trend vastgesteld. Waar in 2003 bij de uitzendkrachten de voorziene graad minder dan 5% bedroeg in 60,1% van de ongevallen met blijvende ongeschiktheid, waardoor deze beroepscategorie veruit het hoogst scoorde wat de kleine ongeschiktheden betrof, is dat in 2004 nog in 47,2% van de ongevallen met voorziene blijvende ongeschiktheid het geval, waardoor de uitzendkrachten in de klassering tussen de arbeiders (50,5%) en de bedienden (46,4%) komen te staan.

**Grafiek 15: Verdeling in relatieve frequentie van de blijvende ongeschiktheden volgens de beroepscategorieën in 2004**



Grafiek 15 bevestigt de cijfergegevens uit de vorige tabel.

## 3.2 HET ONGEVAL

### 3.2.1 Aantal ongevallen volgens de maand van het arbeidsongeval

Tabel 15: Verdeling in absolute en relatieve frequentie van de arbeidsongevallen volgens de maand waarin ze gebeurden (2004)

Maand	Aantal ongevallen	%
Januari	13 476	8,1
Februari	13 912	8,4
Maart	15 815	9,6
April	12 940	7,8
Mei	12 263	7,4
Juni	15 996	9,7
Juli	11 300	6,8
Augustus	14 337	8,7
September	15 718	9,5
Oktober	15 131	9,1
November	13 176	8,0
December	11 408	6,9
<b>Totaal</b>	<b>165 472</b>	<b>100</b>

Uit de onderverdeling per maand van de ongevallen die in 2001, 2002 en 2003 werden aangegeven (grafiek 1, blz. 6), blijkt dat gewoonlijk de meeste ongevallen gebeuren in maart, juni en september en dat er zich in juli en december het minst voordoen.

Bijzonder voor het jaar 2004 is het grote aantal ongevallen tijdens de maand augustus (8,7%), waardoor de incidentie van de ongevallen gedurende die maand boven het gemiddelde uitstijgt.

### 3.2.2 Aantal ongevallen volgens hun gevolgen en de dag van het ongeval

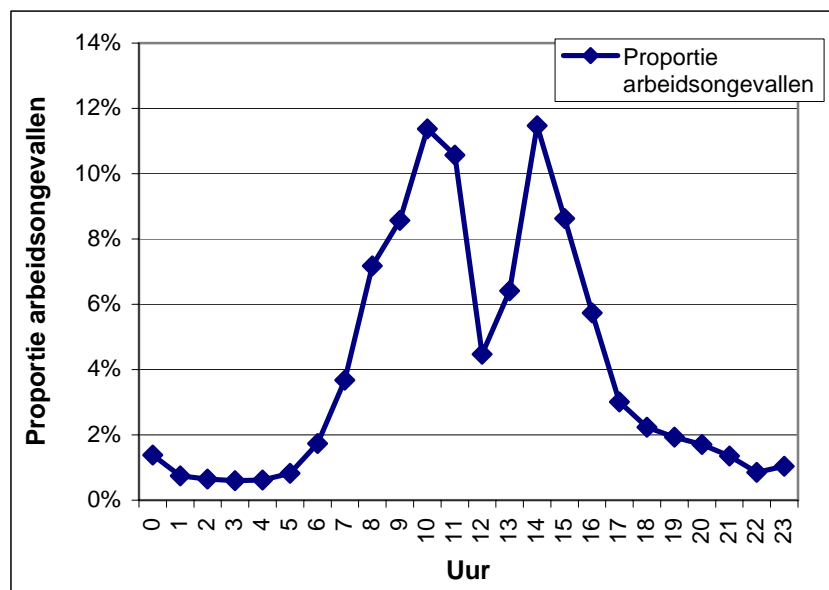
Tabel 16: Verdeling in absolute frequentie van de gevolgen van de arbeidsongevallen en verdeling in relatieve frequentie van de ongevallen volgens de dag waarop ze gebeurden (2004)

Dag	Z.G.	T.O.	B.O.	D.O.	Totaal	%
Maandag	13 229	18 162	2 483	23	<b>33 897</b>	20,5
Dinsdag	13 396	17 035	2 221	29	<b>32 681</b>	19,8
Woensdag	13 156	15 862	2 043	14	<b>31 075</b>	18,8
Donderdag	12 839	14 924	2 131	18	<b>29 912</b>	18,1
Vrijdag	12 487	11 988	2 075	30	<b>26 580</b>	16,1
Zaterdag	3 664	2 947	508	6	<b>7 125</b>	4,3
Zondag	2 269	1 641	290	2	<b>4 202</b>	2,5
<b>Totaal</b>	<b>71 040</b>	<b>82 559</b>	<b>11 751</b>	<b>122</b>	<b>165 472</b>	<b>100</b>

Men stelt een bijna rechte daling van het aantal ongevallen op de werkdagen vast. 's Maandags gebeurt 20,5% van de ongevallen en 's vrijdags valt dit percentage terug naar 16,1%.

### 3.2.3 Percentage ongevallen volgens het uur van het ongeval

Grafiek 16: Percentage ongevallen volgens uur van het ongeval



### 3.2.4 Aantal ongevallen volgens de uitvoering van de gewone activiteit

Het aantal ongevallen volgens de uitvoering van de gewone activiteit in de onderneming stemt volkomen overeen met de gegevens van de vorige jaren. In 99% van de ongevallen van 2004 verricht de werknemer zijn gewone activiteit op het ogenblik dat hij door het ongeval wordt getroffen.

### 3.2.5 Typologie van de arbeidsongevallen en van de letsels

In de volgende tabellen worden de arbeidsongevallen uitgesplitst op basis van hun gevolgen, volgens het type ongeval («vorm van het ongeval» en «materiële agens») en volgens het type letsel («aard» en «plaats» van het letsel). Deze variabelen zijn opgenomen in de nomenclatuur van de codex over het Welzijn van de werknemers, bijlage IV van het K.B. van 27 maart 1998 betreffende de Interne Dienst voor Preventie en Bescherming op het werk. De tabellen worden gepresenteerd in de volgorde waarin ze in de nomenclatuur voorkomen.

#### 3.2.5.1 VORM VAN HET ONGEVAL EN GEVOLGEN VAN HET ONGEVAL

Tabel 17: Verdeling in absolute frequentie van de gevolgen van de arbeidsongevallen en verdeling in relatieve frequentie van de ongevallen volgens de vorm van het ongeval (2004)

Code	Vorm van het ongeval	Z.G.	T.O.	B.O.	D.O.	Totaal	%
10	Val van personen	8 245	14 096	3 427	22	25 790	15,6
11	Val van personen van op een hoger gelegen vlak	3 513	6 557	1 820	18	11 908	7,2
12	Val van personen van op de begane grond	4 732	7 539	1 607	4	13 882	8,4
20	Val van voorwerpen	4 696	6 986	813	8	12 503	7,6

Code		Vorm van het ongeval	Z.G.	T.O.	B.O.	D.O.	Totaal	%
	21	Grondverzakking	28	43	14	0	85	0,1
	22	Instorting	53	83	22	2	160	0,1
	23	Val van voorwerpen bij de behandeling ervan	3 087	4 835	570	3	8 495	5,1
	24	Val van voorwerpen bij andere gelegenheden dan behandeling	1 528	2 025	207	3	3 763	2,3
<b>30</b>		<b>Contact met voorwerpen (uitgezonderd 20 en 40)</b>	<b>29 619</b>	<b>25 767</b>	<b>2 243</b>	<b>29</b>	<b>57 658</b>	<b>34,8</b>
	31	Trappen op een voorwerp	545	933	142	0	1 620	1,0
	32	Contact met onbeweeglijke voorwerpen (uitgezonderd contact na val)	7998	7228	561	8	15 795	9,5
	33	Contact met mobiele voorwerpen (inbegrepen projectie van voorwerpen, stoffen of vreemde lichamen)	21076	17606	1540	21	40 243	24,3
<b>40</b>		<b>Klemming</b>	<b>5 042</b>	<b>8 573</b>	<b>1 322</b>	<b>7</b>	<b>14 944</b>	<b>9,0</b>
<b>50</b>		<b>Inspanningen, verkeerde bewegingen, uitglijden zonder val</b>	<b>8 684</b>	<b>14 410</b>	<b>2 191</b>	<b>2</b>	<b>25 287</b>	<b>15,3</b>
	51	Overbelasting, verkeerde beweging of uitglijden tijdens (be)handelingen zonder fysieke inspanning	5 607	9 347	1 392	1	16 347	9,9
	52	Overbelasting, verkeerde beweging of uitglijden gedurende alle andere omstandigheden	3 077	5 063	799	1	8 940	5,4
<b>60</b>		<b>Blootstelling aan of contact met warmte of koude</b>	<b>883</b>	<b>1025</b>	<b>93</b>	<b>11</b>	<b>2 012</b>	<b>1,2</b>
<b>70</b>		<b>Blootstelling aan of contact met warmte of koude</b>	<b>115</b>	<b>104</b>	<b>12</b>	<b>2</b>	<b>233</b>	<b>0,1</b>
	71	Hoogspanning	44	37	5	2	88	0,1
	72	Laagspanning	71	67	7	0	145	0,1
<b>80</b>		<b>Blootstelling aan of contact met giftige stoffen of stralingen</b>	<b>1 036</b>	<b>639</b>	<b>22</b>	<b>2</b>	<b>1 699</b>	<b>1,0</b>
	81	Contact met giftige stoffen door inademing, opname in het bloed of inslikken	893	511	16	2	1 422	0,9
	82	Blootstelling aan ioniserende stralingen	24	26	0	0	50	0,0
	83	Blootstelling aan andere stralingen dan ioniserende (infrarood, enz...)	119	102	6	0	227	0,1
<b>90</b>	<b>90</b>	<b>Andere vormen van ongevallen niet elders te rangschikken</b>	<b>12 418</b>	<b>10 634</b>	<b>1 519</b>	<b>35</b>	<b>24 606</b>	<b>14,9</b>
		Onbekend	302	325	109	4	740	0,4
		<b>Totaal</b>	<b>71 040</b>	<b>82 559</b>	<b>11 751</b>	<b>122</b>	<b>165 472</b>	<b>100</b>



Men stelt in de opeenvolgende jaren geen grondige wijziging vast in de meest voorkomende vormen van ongeval. Op de eerste plaatsen vindt men nog altijd dezelfde vormen terug: de contacten met voorwerpen en inzonderheid met bewegende voorwerpen, de vallen die ongeveer gelijk verdeeld zijn in vallen van op een hoger gelegen vlak en vallen op de begane grond en de inspanningen, verkeerde bewegingen en uitglijden zonder val, vooral bij behandelingen zonder drijfkracht.

### 3.2.5.2 MATERIEËLE AGENS EN GEVOLG VAN HET ONGEVAL

Tabel 18: Verdeling in absolute frequentie van de gevolgen van de arbeidsongevallen en verdeling in relatieve frequentie van de ongevallen volgens de materiële agens van het ongeval (2004)

Code	Materiële agens	Z.G.	T.O.	B.O.	D.O.	Totaal	%
<b>1</b>	<b>Machines</b>	<b>4.988</b>	<b>6.992</b>	<b>1.033</b>	<b>2</b>	<b>13.015</b>	<b>7,9</b>
<b>11</b>	Mechanische risico's van aandrijfmachines of generatoren	352	395	62	0	<b>809</b>	0,5
<b>12</b>	Transmissieorgaan	131	187	31	0	<b>349</b>	0,2
<b>13</b>	Bewerkings- en fabricatiemachines	2.514	3.530	564	0	<b>6.608</b>	4,0
	130 Bewerkings- en fabricatiemachines	28	44	15	0	<b>87</b>	0,1
	131 Persen	146	204	26	0	<b>376</b>	0,2
	132 Metaalscharen en soortgelijke machines	155	199	15	0	<b>369</b>	0,2
	133 Slijpmachines	514	469	31	0	<b>1.014</b>	0,6
	134 Walsen	34	54	17	0	<b>105</b>	0,1
	135 Cirkelzagen	93	140	57	0	<b>290</b>	0,2
	136 Andere zagen dan cirkelzagen	299	500	135	0	<b>934</b>	0,6
	137 Houtfreesmachines	32	43	20	0	<b>95</b>	0,1
	138 Vlakbanden en vandiktebanken	21	32	5	0	<b>58</b>	0,0
	139 Andere bewerkings- en fabricatiemachines dan persen, metaalscharen, zagen en schaafmachines	1.192	1.845	243	0	<b>3.280</b>	2,0
<b>14</b>	Specifieke landbouwmachines	245	264	58	0	<b>567</b>	0,3
	141 Pikmachines en pikdorsers	8	9	1	0	<b>18</b>	0,0
	142 Dorsmachines	2	4	0	0	<b>6</b>	0,0
	149 Andere landbouwmachines dan dors- en pikmachines	235	251	57	0	<b>543</b>	0,3
<b>15</b>	Machines voor het uitvoeren van werk in de mijn	210	292	34	0	<b>536</b>	0,3
	151 Boormachines en panzers	109	181	16	0	<b>306</b>	0,2
	159 Andere mijnmachines	101	111	18	0	<b>230</b>	0,1
<b>19</b>	Andere machines en specifieke toestellen	1.536	2.324	284	2	<b>4.146</b>	2,5
	190 Andere machines en specifieke toestellen	1.504	2.301	280	2	<b>4.087</b>	2,5
	191 Risico's eigen aan transmissieorganen	2	2	0	0	<b>4</b>	0,0

Code		Materiële agens	Z.G.	T.O.	B.O.	D.O.	Totaal	%
	192	Risico's eigen aan producten tijdens de fabricatie	20	11	1	0	32	0,0
	193	Fabricatiemachines die niet geïntegreerd werden in het fabricatieproces	10	10	3	0	23	0,0
<b>2</b>		<b>Vervoer- en behandelingsmiddelen</b>	<b>5.374</b>	<b>8.410</b>	<b>1.563</b>	<b>44</b>	<b>15.391</b>	<b>9,3</b>
	<b>21</b>	Hefwerktuigen	1.948	3.373	540	6	5.867	3,5
	211	Kranen	163	267	72	0	502	0,3
	212	Rolbruggen, loopbruggen	108	142	30	1	281	0,2
	213	Liften, goederenliften	119	166	28	0	313	0,2
	214	Lieren	22	26	4	0	52	0,0
	215	Takels	69	91	18	1	179	0,1
	216	Heftrucks	627	1.254	192	2	2.075	1,3
	217	Materieel voor transport (kabels, paletten, grijpers, elektromagneten,...)	283	357	42	0	682	0,4
	218	Hangende lasten	16	17	3	0	36	0,0
	219	Andere hefwerktuigen	541	1.053	151	2	1.747	1,1
	<b>22</b>	Vervoermiddelen per spoor	110	167	26	2	305	0,2
	221	Vervoermiddelen per spoor - Openbaar net	59	115	21	2	197	0,1
	222	Vervoermiddelen per spoor - Privaat net	51	52	5	0	108	0,1
	<b>23</b>	Rollende vervoermiddelen	2.754	3.973	873	35	7.635	4,6
	231	Motorvoertuigen	2.235	3.281	756	33	6.305	3,8
	232	Voertuigen zonder motor	519	692	117	2	1.330	0,8
	<b>24</b>	Vervoermiddelen te water	24	31	8	0	63	0,0
	<b>29</b>	Andere vervoermiddelen	538	866	116	1	1.521	0,9
	291	Transporttoestel boven de grond met kabel	11	20	4	0	35	0,0
	292	Mechanische transportmiddelen, met uitzondering van transporttoestellen boven de grond met kabel	111	151	30	0	292	0,2
	293	Transporttoestel via aanzuiging of met samengeperst gas	6	4	1	0	11	0,0
	299	Andere vervoermiddelen	410	691	81	1	1.183	0,7
<b>3</b>		<b>Ander materieel niet elders gerangschikt</b>	<b>16.422</b>	<b>19.386</b>	<b>2.363</b>	<b>10</b>	<b>38.181</b>	<b>23,1</b>
	<b>31</b>	Toestellen onder druk of pressie	778	922	104	1	1.805	1,1
	311	Stoomketels	31	41	1	0	73	0,0
	312	Recipiënten onder druk	240	336	33	0	609	0,4
	313	Leidingen en bijhorigheden	289	229	39	1	558	0,3
	314	Gasflessen	34	51	7	0	92	0,1

Code		Materiële agens	Z.G.	T.O.	B.O.	D.O.	Totaal	%
	319	Andere toestellen onder druk (uitgezonderd stoomketels, recipiënten, ledingen en gasflessen)	184	265	24	0	473	0,3
32		Ovens, haarden, droogovens, andere warmte-installaties	179	170	11	0	360	0,2
33		Installaties waar koude geproduceerd of gebruikt wordt	49	38	6	0	93	0,1
34		Elektrische installaties	1.240	1.577	146	1	2.964	1,8
	341	Elektrische installaties en machine voor vervoer van stroom	39	54	7	1	101	0,1
	342	Elektrische handwerktuigen	728	948	69	0	1.745	1,1
	349	Andere elektrische machines, toestellen en installaties (uitgez. vervoer van stroom en handwerktuigen)	473	575	70	0	1.118	0,7
35		Handwerktuigen, handinstrumente	7.009	6.902	555	0	14.466	8,7
	351	Handwerktuigen, -instrumenten en gereedschap, alleen door menselijke kracht voortbewogen	6.596	6.317	498	0	13.411	8,1
	352	Handwerktuigen, -instrumenten en gereedschap, door een andere dan menselijke kracht voortbewogen	413	585	57	0	1.055	0,6
36		Ladders, verplaatsbare hellingen en trapjes	1.135	2.474	615	4	4.228	2,6
37		Stellingen	394	537	169	2	1.102	0,7
39		Ander materieel niet elders gerangschikt	5.638	6.766	757	2	13.163	8,0
4		<b>Stoffen, stralingen, materialen</b>	<b>16.898</b>	<b>16.769</b>	<b>1.617</b>	<b>20</b>	<b>35.304</b>	<b>21,3</b>
41		Springstoffen	8	5	2	1	16	0,0
42		Gassen, stoom, rook	280	214	43	11	548	0,3
43		Scheikundige stoffen, vast en vloeibaar	1.474	1.023	63	0	2.560	1,5
	430	Chemische stoffen, vaste en vloeibare	1.408	959	58	0	2.425	1,5
	431	Brandende of smeltende stoffen	66	64	5	0	135	0,1
44		Stof, vliegende deeltjes, scherven	5.436	2.392	48	0	7.876	4,8
45		Stralingen	134	129	1	1	265	0,2
	451	Ioniserende stralingen	25	26	0	0	51	0,0
	459	Andere stralingen dan ioniserende	109	103	1	1	214	0,1
46		Materialen	9.566	13.006	1.460	7	24.039	14,5
	460	Grondstoffen, samenstellende materialen	9.278	12.655	1.400	7	23.340	14,1

Code		Materiële agens	Z.G.	T.O.	B.O.	D.O.	Totaal	%
	461	Manueel behandelde onderdelen	288	351	60	0	699	0,4
<b>5</b>			<b>7.450</b>	<b>12.207</b>	<b>2.485</b>	<b>10</b>	<b>22.152</b>	<b>13,4</b>
	510	Werk- en doorgangsooppervlakten. Bodems	4.369	7.162	1.501	7	13.039	7,9
	520	Hindernissen, openingen in de bodems (putten, kuilen)	975	1.662	313	1	2.951	1,8
	530	Trappen, leuning, treden	2.008	3.299	654	2	5.963	3,6
	540	Wind of bliksem	56	42	2	0	100	0,1
	550	Te bestemmen voor ondergrondse werkmiddelen	42	42	15	0	99	0,1
<b>6</b>			<b>19.650</b>	<b>18.480</b>	<b>2.572</b>	<b>31</b>	<b>40.733</b>	<b>24,6</b>
	610	Dieren	582	347	38	0	967	0,6
	690	Andere materiële agentia niet elders gerangschikt	19.068	18.133	2.534	31	39.766	24,0
		Onbekend	258	315	118	5	696	0,4
		<b>Totaal</b>	<b>71.040</b>	<b>82.559</b>	<b>11.751</b>	<b>122</b>	<b>165.472</b>	<b>100</b>

Hier zijn ook weinig veranderingen te noteren in vergelijking met de vorige jaren, behalve een lichte stijging van de aanwezigheid van machines bij de ongevallen.

Op te merken valt echter dat bij de dodelijke ongevallen nog altijd zeer vaak transportmiddelen en behandelingstoebehoren betrokken zijn en dat nog steeds veel materiële agentia in de rubriek «Andere» worden ondergebracht, waardoor een precieze analyse bemoeilijkt wordt. Door gebruik te maken van het Europese coderingssysteem dat van toepassing is op de ongevallen die vanaf 1 januari 2005 zijn gebeurd, zou men dit euvel in de volgende verslagen moeten kunnen vermijden.

### 3.2.5.3 AARD VAN HET LETSEL EN GEVOLG VAN HET ONGEVAL

Tabel 19: Verdeling in absolute frequentie van de gevolgen van de arbeidsongevallen en verdeling in relatieve frequentie van de ongevallen volgens de aard van het ongeval (2004)

Code	Aard van het letsel	Z.G.	T.O.	B.O.	D.O.	Totaal	%
10	Fracturen	2 306	4 779	3 141	12	10 238	6,2
20	Ontwrichtingen	802	1 441	342	0	2 585	1,6
25	Verstuikingen en verzwikkingen	7 271	14 178	2 032	1	23 482	14,2
30	Schuddingen en andere inwendige traumata	3 147	5 052	758	9	8 966	5,4
40	Afzettingen, enucleaties	133	263	207	0	603	0,4
41	Andere verwondingen	21 607	19 447	1 428	5	42 487	25,7
50	Oppervlakkige traumata	8 999	5 726	388	1	15 114	9,1
55	Kneuzingen en verbrijzelingen	12 763	19 994	1 646	3	34 406	20,8
60	Brandwonden	1 798	2 100	151	15	4 064	2,5
70	Vergiftigingen, andere externe factoren	397	173	20	1	591	0,4

Code	Aard van het letsel	Z.G.	T.O.	B.O.	D.O.	Totaal	%
80	Effecten van het gure weer en externe factoren	52	32	3	0	87	0,1
81	Verstikkingen	32	32	2	1	67	0,0
82	Schadelijke effecten van de elektriciteit	52	48	4	3	107	0,1
83	Schadelijke effecten van radiaties	50	42	1	0	93	0,1
90	Meervoudige letsels van diverse aard	1 126	1 619	394	15	3 154	1,9
99	Andere traumata en slecht bepaalde traumata	10 026	7 378	1 173	52	18 629	11,3
	Onbekend	479	255	61	4	799	0,5
	<b>Totaal</b>	<b>71 040</b>	<b>82 559</b>	<b>11 751</b>	<b>122</b>	<b>165 472</b>	<b>100</b>

Hier stelt men evenmin een grote verschuiving vast, behalve dan een stijging van de relatieve frequentie van de letsels die onder rubriek 99 «Andere traumata en slecht bepaalde traumata» worden geregistreerd.

De dodelijke ongevallen zijn meestal te wijten aan meervoudige letsels, brandwonden en facturen, maar men mag niet vergeten dat bijna de helft van die ongevallen werden ingedeeld bij de slecht bepaalde traumata en bij de rubriek «Onbekend».

Ook hier moet men de weerslag onderstrepen van de ramp in Ghislenghien waarbij 14 van de 15 overlijdens aan brandwonden te wijten waren.

### 3.2.5.4 PLAATS VAN HET LETSEL EN GEVOLG VAN HET ONGEVAL

Tabel 20: Verdeling in absolute frequentie van de gevolgen van de arbeidsongevallen en verdeling in relatieve frequentie van de ongevallen volgens de plaats van het letsel (2004)

Code	Plaats van het letsel	Z.G.	T.O.	B.O.	D.O.	Totaal	%
10	Hoofd	16 038	7 828	387	17	24 270	14,7
11	Schedelstreek (schedel, hersenen, hoofdhuid)	2 685	2 079	171	13	4 948	3,0
12	Oog (inclusief oogholte en gezichtszenew)	9 959	4 227	92	1	14 279	8,6
19	Hoofdletsels niet elders gerangschikt	3 394	1 522	124	3	5 043	3,0
20	Hals (met inbegrip van keel, nek en halswervel)	885	1 038	154	1	2 078	1,3
30	Romp	6 348	12 003	2 011	3	20 365	12,3
31	Rug (de schouders niet inbegrepen)	3 272	6 590	1 021	0	10 883	6,6
32	Schouder	1 330	2 404	732	0	4 466	2,7
33	Borst (ribben, borstbeen, inwendige organen van de borstkas)	1 163	2 173	116	3	3 455	2,1
34	Buik	215	253	24	0	492	0,3
35	Bekken en heupen	368	583	118	0	1 069	0,6
40	Bovenste ledematen	25 520	31 539	3 964	0	61 023	36,9

Code	Plaats van het letsel	Z.G.	T.O.	B.O.	D.O.	Totaal	%
	41 Arm en elleboog	2 136	2 801	539	0	5 476	3,3
	42 Voorarm en pols	2 910	4 444	906	0	8 260	5,0
	43 Handen (vingers uitgezonderd)	4 886	6 697	566	0	12 149	7,3
	44 Vingers	15 588	17 597	1 953	0	35 138	21,2
<b>50</b>	<b>Onderste ledematen</b>	<b>11 982</b>	<b>20 857</b>	<b>3 481</b>	<b>1</b>	<b>36 321</b>	<b>21,9</b>
	51 Dij	653	716	53	0	1 422	0,9
	52 Knie	3 116	4 565	1 160	0	8 841	5,3
	53 Benen	1 951	2 521	366	0	4 838	2,9
	54 Enkel en voet (tenen uitgezonderd)	5 437	11 862	1 759	1	19 059	11,5
	55 Tenen	825	1 193	143	0	2 161	1,3
<b>60</b>	<b>Verschillende plaatsen</b>	<b>3 431</b>	<b>4 265</b>	<b>917</b>	<b>32</b>	<b>8 645</b>	<b>5,2</b>
	61 Hoofd en romp, hoofd en één of meer ledematen	767	812	130	5	1 714	1,0
	62 Romp en één of meer ledematen	350	613	115	1	1 079	0,7
	63 Bovenste en onderste lidmaat of méér dan twee ledematen	356	583	102	1	1 042	0,6
	68 Andere letsels op verschillende plaatsen	866	1 274	315	15	2 470	1,5
	69 Verschillende niet vermelde plaatsen	1 092	983	255	10	2 340	1,4
<b>70</b>	<b>Algemene letsel</b>	<b>6 437</b>	<b>4 817</b>	<b>780</b>	<b>63</b>	<b>12 097</b>	<b>7,3</b>
	71 Bloedsomloop in het algemeen	56	9	2	6	73	0,0
	72 Ademhalingsstelsel in het algemeen	257	163	10	1	431	0,3
	73 Spijsverteringsstelsel in het algemeen	24	9	0	0	33	0,0
	74 Zenuwstelsel in het algemeen	230	214	68	1	513	0,3
	79 Andere algemene letsels	5 870	4 422	700	55	11 047	6,7
	Onbekend	399	212	57	5	673	0,4
	<b>Totaal</b>	<b>71 040</b>	<b>82 559</b>	<b>11 751</b>	<b>122</b>	<b>165 472</b>	<b>100</b>

Bij de analyse van de gevolgen van de ongevallen op de arbeidsplaats volgens de letsels in 2004 stelt men evenmin een grondig verschil ten opzichte van 2003 vast. Vermeldenswaard is echter het hoge sterftecijfer dat wordt opgetekend voor de algemene letsels en voor de letsels op verschillende plaatsen. Op te merken valt ook dat de letsels aan de onderste ledematen en de letsels op verschillende plaatsen veel vaker dan gemiddeld blijvende gevolgen hebben.

### 3.3 DE ONDERNEMING

#### 3.3.1 Opsplitsing van de ongevallen volgens hun gevolg en de grootte van de onderneming

De database van de ongevallen werd sedert 2002 aangevuld met de gegevens van de RSZ over de grootte van de onderneming, variabele waarvoor in het verleden een hoog percentage «Onbekend» werd genoteerd, waardoor de resultaten van de analyse aan duidelijkheid inboetten.

**Tabel 21: Verdeling in absolute frequentie van de gevolgen van de arbeidsongevallen volgens de grootte van de onderneming (2004)**

Grootte van de onderneming	GEVOLGEN VAN HET ONGEVAL				Totaal
	Z.G.	T.O.	B.O.	D.O.	
1 - 4 werknemers	3 936	5 128	1 066	14	10 144
5 - 9 werknemers	3 393	5 041	975	8	9 417
10 - 19 werknemers	5 429	7 963	1 309	14	14 715
20 - 49 werknemers	9 409	12 974	2 027	23	24 433
50 - 99 werknemers	6 459	8 565	1 186	13	16 223
100 - 199 werknemers	6 409	7 913	968	11	15 301
200 - 499 werknemers	8 093	8 391	1 011	15	17 510
500 - 999 werknemers	6 201	5 033	662	2	11 898
> 1000 werknemers	17 305	15 910	1 941	19	35 174
<b>Totaal - Grootte gekend</b>	<b>66 634</b>	<b>76 918</b>	<b>11 145</b>	<b>118</b>	<b>154 815</b>
Onbekend	4 406	5 641	606	4	10 657
<b>Totaal</b>	<b>71 040</b>	<b>82 559</b>	<b>11 751</b>	<b>122</b>	<b>165 472</b>

De tabellen 21 en 22 hebben betrekking op de ongevallen waarvoor de grootte van de onderneming gekend is, namelijk in 94% van de gevallen.

In de categorie "Onbekend" zijn de ongevallen opgenomen die door één en dezelfde verzekeringsonderneming werden geregeld en die gebeurd zijn in ondernemingen waarvoor bij de RSZ geen informatie over de grootte kon worden verkregen, doordat in de gegevens van deze verzekeringsonderneming het RSZ-nummer ontbrak.

Er werd geen rekening gehouden met de gegevens over de grootte van de onderneming die door de bewuste verzekeringsonderneming werden meegedeeld, omdat er geen garantie was op het vlak van de betrouwbaarheid van die gegevens. In vergelijking met 2003 is het aantal gevallen van deze categorie met de helft verminderd.

Tabel 22 geeft voor elk gevolg van het ongeval het percentage ongevallen per grootte van de onderneming aan. De categorie van de uitzendkrachten is niet in deze tabel opgenomen omdat in de database enkel de grootte van de werkgevers (uitzendkantoren) vermeld wordt en niet de grootte van de inleenbedrijven waar de ongevallen gebeuren.

Ter vergelijking vindt men in tabel 22 eveneens een procentuele verdeling van alle werknemers in functie van de grootte van de onderneming. In tabel 23 worden de arbeidsongevallengegevens getoetst aan de onderverdeling van de gezamenlijke werknemers volgens de grootte van de onderneming.

**Tabel 22: Verdeling in relatieve frequentie van de arbeidsongevallen en vergelijking met de tewerkgestelde werknemers uitgesplitst volgens de grootte van de onderneming (2004)**

Grootte van de onderneming	GEVOLG VAN HET ONGEVAL					
	A	B	C	D	E	F
	Z.G. (%)	T.O. (%)	B.O. (%)	D.O. (%)	Totaal (%)	Tewerkstelling (%)*
1 - 4 werknemers	6,3	7,3	10,1	12,3	7,1	9,3
5 - 9 werknemers	5,4	7,2	9,2	7,0	6,6	7,6
10 - 19 werknemers	7,8	10,2	11,8	12,3	9,3	9,1
20 - 49 werknemers	15,0	18,5	19,2	20,2	17,0	14,5
50 - 99 werknemers	10,2	12,1	11,1	11,4	11,2	9,3
100 - 199 werknemers	10,2	11,2	9,1	9,6	10,6	8,8
200 - 499 werknemers	12,6	11,6	9,2	13,2	11,9	11,3
500 - 999 werknemers	9,6	6,7	5,9	1,8	7,9	8,3
> 1000 werknemers	22,7	15,1	14,2	12,3	18,4	21,8
<b>Totaal</b>	<b>100</b>	<b>100</b>	<b>100</b>	<b>100</b>	<b>100</b>	

Bron: R.S.Z. tewerkgestelde werknemers -2e trimester 2004

**Tabel 23: Verschil tussen de verdeling van de gevolgen van de arbeidsongevallen en de tewerkgestelde werknemers uitgesplitst volgens de grootte van de onderneming (2004)**

Grootte van de onderneming	GEVOLGEN VAN HET ONGEVAL				
	A / F Z.G.	B / F T.O.	C / F B.O.	D / F D.O.	E / F Totaal
1 - 4 werknemers	0,7	0,8	1,1	1,3	0,8
5 - 9 werknemers	0,7	1,0	1,2	0,9	0,9
10 - 19 werknemers	0,9	1,1	1,3	1,3	1,0
20 - 49 werknemers	1,0	1,3	1,3	1,4	1,2
50 - 99 werknemers	1,1	1,3	1,2	1,2	1,2
100 - 199 werknemers	1,2	1,3	1,0	1,1	1,2
200 - 499 werknemers	1,1	1,0	0,8	1,2	1,1
500 - 999 werknemers	1,2	0,8	0,7	0,2	1,0
> 1000 werknemers	1,0	0,7	0,7	0,6	0,8



Bekijkt men enkel de zware ongevallen (met voorziene blijvende ongeschiktheid), dan stelt men vast dat de hoogste graden aangetroffen worden bij de ondernemingen van 5 tot 99 werknemers (tabel 23).

### 3.3.2 Verdeling van de ongevallen volgens hun gevolgen en de activiteit van de onderneming

Tabel 24: Verdeling in absolute frequentie van de gevolgen van de arbeidsongevallen volgens de activiteitssector van de onderneming (Nace 2 posities) in 2004

ACTIVITEIT VAN DE ONDERNEMING EN GEVOLG VAN HET ONGEVAL						
Code	Nace	Z.G.	T.O.	B.O.	D.O.	Totaal
01	Landbouw, jacht en aanverwante diensten	488	886	168	2	1 544
02	Bosbouw, bosexploitatie en aanverwante diensten	23	37	19	0	79
05	Visserij en het kweken van vis en schaal- en schelpdieren	29	53	4	0	86
10	Winning van steenkool, bruinkool en turf	15	10	0	0	25
11	Winning van aardolie en aardgas en aanverwante diensten	1	1	0	0	2
13	Winning van metaalertsen	30	16	8	0	54
14	Overige winning van delfstoffen	218	330	51	0	599
15	Vervaardiging van voedingsmiddelen en dranken	2 451	3 696	427	3	6 577
16	Vervaardiging van tabaksproducten	30	80	6	0	116
17	Vervaardiging van textiel	995	1 569	121	0	2 685
18	Verv van kleding, bontnijverheid	68	101	9	0	178
19	Leernijverheid en vervaardiging van schoeisel	188	204	14	0	406
20	Houtindustrie en vervaardiging van artikelen van hout, kurk, riet en vlechtwerk	712	1 331	189	2	2 234
21	Papier- en kartonnijverheid	521	578	70	0	1 169
22	Uitgeverijen, drukkerijen en reproductie van opgenomen media	478	613	73	0	1 164
23	Vervaard. van cokes, geraffineerde aardolieproducten en splijt- en kweekstoffen	100	26	2	0	128
24	Chemische nijverheid	1 406	1 088	145	2	2 641
25	Rubber- en kunststofnijverheid	640	919	84	0	1 643
26	Vervaardiging van overige niet-metaalhoudende minerale producten	1 334	1 784	239	2	3 359
27	Metallurgie	1 848	1 081	215	2	3 146
28	Vervaardiging van producten van metaal	3 145	4 152	529	11	7 837
29	Vervaardiging van machines, apparaten en werktuigen	1 758	2 110	228	1	4 097
30	Vervaardiging van kantoormachines en computers	41	42	5	0	88
31	Vervaardiging van elektrische machines en apparaten	666	820	103	1	1 590
32	Vervaardiging van audio-, video- en telecommunicatieapparatuur	110	164	18	0	292
33	Vervaard. medische apparatuur, precisie- en optische instrumenten en uurwerken	181	187	23	0	391
34	Verv. en assemblage van auto's, aanhangwagens en opleggers	1 468	1 649	151	0	3 268
35	Vervaardiging van overige transportmiddelen	315	400	41	0	756
36	Vervaardiging van meubels, overige industrie	634	903	112	1	1 650

ACTIVITEIT VAN DE ONDERNEMING EN GEVOLG VAN HET ONGEVAL						
Code	Nace	Z.G.	T.O.	B.O.	D.O.	Totaal
37	Recup. van recycleerbaar afval	139	203	41	1	384
40	Productie en distr van elektriciteit, gas, stoom en warm water	269	135	20	1	425
41	Winning, zuivering en distributie van water	28	22	5	0	55
45	Bouwnijverheid	7 489	12 278	2 325	31	22 123
50	Verkoop en reparatie van auto's en motorrijwielen, kleinhandel in motorbrandstoffen	2 078	2 530	309	1	4 918
51	Groothandel en handelsbemiddeling, uitgez. handel in auto's en motorrijwielen	3 135	4 311	577	2	8 025
52	Kleinhandel uitgezonderd auto's en motorrijwielen; reparatie consumentenartikelen	4 764	5 761	711	4	11 240
55	Hotels en restaurants	2 028	2 364	296	2	4 690
60	Vervoer te land	2 747	4 370	903	24	8 044
61	Vervoer over water	70	42	10	1	123
62	Luchtvaart	37	32	6	0	75
63	Vervoerondersteunende activiteiten	2 375	2 942	331	4	5 652
64	Post en telecommunicatie	563	599	197	4	1 363
65	Financiële instellingen	577	301	54	0	932
66	Verzekeringswezen	152	75	20	0	247
67	Hulpbedrijven i.v.m. financiële instellingen	95	47	11	0	153
70	Verhuur en handel in onroerende goederen	270	296	56	0	622
71	Verhuur zonder bedieningspersoneel	132	164	22	0	318
72	Informatica en aanverwante activiteiten	160	85	21	1	267
73	Speur- en ontwikkelingswerk	138	83	10	0	231
74	Overige zakelijke dienstverlening	7 141	11 379	1 097	11	19 628
75	Openbaar bestuur, alg. collectieve diensten en verplichte soc. verzekering	283	271	47	1	602
80	Onderwijs	775	619	116	1	1 511
85	Gezondheidszorg en maatschappelijke dienstverlening	10 434	5 849	848	4	17 135
90	Afvalwater- en afvalverzameling; straatreiniging	241	277	39	1	558
91	Diverse verenigingen	798	869	127	0	1 794
92	Recreatie, cultuur en sport	1 388	542	162	0	2 092
93	Overige diensten	324	425	59	0	808
95	Particuliere huishoudens met werknemers	142	99	25	1	267
99	Extraterritoriale organisaties en lichamen	20	13	2	0	35
	Onbekend	2 355	745	250	1	3 351
	<b>Totaal</b>	<b>71 040</b>	<b>82 559</b>	<b>11 751</b>	<b>122</b>	<b>165 472</b>

Sedert 2000 worden de ongevallen van de uitzendkrachten in de gegevensbank niet meer geregistreerd onder de Nace-code van de uitzendarbeid (Nace 74), maar wel onder de Nace-code van de inlener. Deze werkwijze moet ervoor zorgen dat men een duidelijker beeld krijgt van het risico dat de uitzendkrachten lopen op de plaats waar dat risico zich voordoet, namelijk op de werkplaats van de inlener.

Om echter te vermijden dat informatie over het risico eigen aan de sector «Overige zakelijke dienstverlening» (waartoe de uitzendarbeid behoort) verloren zou gaan, worden de ongevallen van de uitzendkrachten in de Nace-code 74 (tabel 24) ondergebracht.

Op te merken valt dat de uitzendkrachten 41% van het tewerkstellingsvolume (RSZ, voltijds equivalent, 30 juni 2004) van de Nace-sector 74 uitmaken en dat de percentages die in de

tabellen 31 en 32 aangegeven staan voor de Nace-sector 74, niet de percentages voor de eigenlijke sector van de uitzendarbeid zijn.

### 3.3.3 De belangrijkste activiteitssectoren

#### 3.3.3.1 UITSPLITSING VAN DE ONGEVALLLEN OP BASIS VAN HUN GEVOLGEN EN VAN DE ACTIVITEIT VAN DE ONDERNEMING

De volgende tabellen geven een overzicht van de ongevallen en hun gevolgen voor de belangrijkste activiteitssectoren (sectoren waarvoor minstens 1% van alle arbeidsongevallen werd opgetekend). Ze zijn in dalende volgorde gerangschikt op basis van het aantal ongevallen.

Tabel 25: Uitsplitsing in absolute frequentie van de gevolgen van de arbeidsongevallen in de economische activiteitssectoren die het vaakst getroffen werden in 2004 en uitsplitsing in relatieve frequentie van het aantal ongevallen volgens de sectoren in 2003 en 2004

ACTIVITEIT VAN DE ONDERNEMING - BELANGRIJKSTE SECTOREN								
Code	Activiteit van de onderneming	Z.G.	T.O.	B.O.	D.O.	Totaal	% 2004	% 2003
45	Bouwnijverheid	7 489	12 278	2 325	31	22 123	13,4	13,4
74	Overige zakelijke dienstverlening	7 141	11 380	1 097	10	19 628	11,9	11,2
85	Gezondheidszorg en maatschappelijke dienstverlening	10 434	5 849	848	4	17 135	10,4	10,1
52	Kleinhandel excl. auto's en motorrijwielen; reparatie consumentenartikelen	4 764	5 761	711	4	11 240	6,8	6,9
60	Vervoer te land	2 747	4 370	903	24	8 044	4,9	4,6
51	Groothandel en handelsbemiddeling, excl. handel in auto's en motorrijwielen	3 135	4 311	577	2	8 025	4,8	5,2
28	Vervaardiging van produkten van metaal	3 145	4 152	529	11	7 837	4,7	5,0
15	Vervaardiging van voedingsmiddelen en dranken	2 451	3 696	427	3	6 577	4,0	4,2
63	Vervoerondersteunende activiteiten	2 375	2 942	331	4	5 652	3,4	3,5
50	Verkoop en reparatie van auto's en motorrijw., klein. in motorbrandstoffen	2 078	2 530	309	1	4 918	3,0	2,9
55	Hotels en restaurants	2 028	2 364	296	2	4 690	2,8	2,9
29	Vervaardiging van machines, apparaten en werktuigen	1 758	2 110	228	1	4 097	2,5	2,6
26	Vervaardiging van overige niet-metaalhoudende minerale produkten	1 334	1 784	239	2	3 359	2,0	2,2
	Onbekend	2 355	745	250	1	3 351	2,0	1,0
34	Vervaardiging en assemblage van auto's, aanhangwagens en	1 468	1 649	151	0	3 268	2,0	1,9

ACTIVITEIT VAN DE ONDERNEMING - BELANGRIJKSTE SECTOREN								
Code	Activiteit van de onderneming	Z.G.	T.O.	B.O.	D.O.	Totaal	% 2004	% 2003
	opleggers							
27	Metallurgie	1 848	1 081	215	2	3 146	1,9	2,1
17	Vervaardiging van textiel	995	1 569	121	0	2 685	1,6	1,6
24	Chemische nijverheid	1 406	1 088	145	2	2 641	1,6	1,7
20	Houtindustrie en vervaard. van artikelen van hout, kurk, riet en vlechtwerk	712	1 331	189	2	2 234	1,4	1,4
92	Recreatie, cultuur en sport	1 388	542	162	0	2 092	1,3	1,3
91	Diverse verenigingen	798	869	127	0	1 794	1,1	1,1
36	Vervaardiging van meubels, overige industrie	634	903	112	1	1 650	1,0	1,1
25	Rubber- en kunststofnijverheid	640	919	84	0	1 643	1,0	1,0
31	Vervaardiging van elektrische machines en apparaten	666	820	103	1	1 590	1,0	1,1
	<b>Totaal</b>	<b>63 789</b>	<b>75 044</b>	<b>10 479</b>	<b>107</b>	<b>149 419</b>	<b>90,3</b>	<b>90,0</b>
	<b>Algemeen totaal</b>	<b>71 040</b>	<b>82 559</b>	<b>11 751</b>	<b>122</b>	<b>165 472</b>	<b>100</b>	<b>100</b>

In 2004 gebeurden in deze sectoren 149 419 ongevallen, of 90,3% van alle arbeidsongevallen samen. Het gaat om dezelfde sectoren als in 2003, met uitzondering van de sector van de landbouw, de jacht en aanverwante diensten, waarin zich minder dan 1% van het totale aantal ongevallen heeft voorgedaan.

### 3.3.3.2 MEEST VOORKOMENDE VORMEN VAN ONGEVALLEN VOOR DE SECTOREN DIE HET VAAKST GETROFFEN WERDEN

Tabel 26: Uitsplitsing in absolute en relatieve frequentie van de meest voorkomende vormen van arbeidsongevallen volgens de activiteitssectoren die het vaakst getroffen werden in 2004

MEEST VOORKOMENDE VORMEN VAN ONGEVALLEN BELANGRIJKSTE SECTOREN								
Code	Activiteit van de onderneming	Contact met voorwerpen		Vallen		Inspanningen, verkeerde bewegingen, uitglijden zonder val		Totaal
		Aantal	%	Aantal	%	Aantal	%	
45	Bouwnijverheid	7 829	35,4	4 019	18,2	3 801	17,2	22 123
74	Overige zakelijke dienstverlening	6 921	35,3	3 325	16,9	2 327	11,9	19 628
85	Gezondheidszorg en maatschappelijke dienstverlening	5 712	33,3	2 642	15,4	2 698	15,7	17 135
52	Kleinhandel excl. auto's en motorrijwielen; reparatie consumentenartikelen	3 708	33	1 584	14,1	1 740	15,5	11 240
60	Vervoer te land	2 221	27,6	1 494	18,6	1 482	18,4	8 044

MEEST VOORKOMENDE VORMEN VAN ONGEVALLEN BELANGRIJKSTE SECTOREN								
Code	Activiteit van de onderneming	Contact met voorwerpen		Vallen		Inspanningen, verkeerde bewegingen, uitgliden zonder val		Totaal
		Aantal	%	Aantal	%	Aantal	%	
51	Groothandel en handelsbemiddeling, excl. handel in auto's en motorrijwielen	2 478	30,9	1 207	15	1 336	16,6	8 025
28	Vervaardiging van produkten van metaal	3 529	45	729	9,3	1 071	13,7	7 837
15	Vervaardiging van voedingsmiddelen en dranken	2 302	35	1 044	15,9	905	13,8	6 577
63	Vervoerondersteunende activiteiten	2 042	36,1	777	13,7	973	17,2	5 652
50	Verkoop en reparatie van auto's en motorrijw., klein. in motorbrandstoffen	1 995	40,6	473	9,6	778	15,8	4 918

De percentages in tabel 26 zijn berekend ten opzichte van het totale aantal ongevallen in de betrokken sector.

### 3.3.3.3 MEEST VOORKOMENDE VORMEN VAN ZWARE ONGEVALLEN VOOR DE SECTOREN DIE HET VAAKST GETROFFEN WERDEN

De in tabel 27 vermelde zware ongevallen zijn die waarvoor een blijvende ongeschiktheid werd voorzien en de dodelijke ongevallen.

Tabel 27: Verdeling in absolute en relatieve frequentie van de meest voorkomende vormen van zware arbeidsongevallen volgens de activiteitssectoren die het vaakst getroffen werden in 2004

Code	Activiteit van de onderneming	Vallen		Contact met voorwerpen		Inspanningen, verkeerde bewegingen, uitgliden zonder val		Totaal zware ongevallen
		Aantal	%	Aantal	%	Aantal	%	
45	Bouwnijverheid	791	33,6	489	20,8	432	18,3	2 356
74	Overige zakelijke dienstverlening	353	31,9	212	19,2	159	14,4	1 107
60	Vervoer te land	245	26,4	165	17,8	189	20,4	927
85	Gezondheidszorg en maatschappelijke dienstverlening	258	30,3	131	15,4	225	26,4	852
52	Kleinhandel excl. auto's en motorrijwielen; reparatie consumentenartikelen	194	27,1	127	17,8	139	19,4	715
51	Groothandel en	135	23,3	120	20,7	118	20,4	579

Code	Activiteit van de onderneming	Vallen		Contact met voorwerpen		Inspanningen, verkeerde bewegingen, uitglippen zonder val		Totaal zware ongevallen
		Aantal	%	Aantal	%	Aantal	%	
	handelsbemiddeling, excl. handel in auto's en motorrijwielen							
28	Vervaardiging van produkten van metaal	112	26,0	119	22,0	85	15,7	540
15	Vervaardiging van voedingsmiddelen en dranken	121	28,1	85	19,8	72	16,7	430
63	Vervoerondersteunende activiteiten	90	26,9	75	22,4	55	16,4	335
50	Verkoop en reparatie van auto's en motorrijw., kleinh. in motorbrandstoffen	73	23,5	60	19,4	71	22,9	310

De percentages in tabel 27 zijn berekend ten opzichte van het totale aantal zware ongevallen in de betrokken sector.

### 3.3.3.4 MEEST VOORKOMENDE MATERIËLE AGENTIA VOOR DE SECTOREN DIE HET VAAKST GETROFFEN WERDEN

Tabel 28: Verdeling in absolute en relatieve frequentie van de meest voorkomende materiële agentia volgens de activiteitssectoren die het vaakst getroffen werden in 2004

Nace - code	Activiteit van de onderneming	Materialen		Hand- werktuigen en - instrumenten		Werk- en doorgangs- oppervlakten - Bodems		Totaal
		Aantal	%	Aantal	%	Aantal	%	
45	Bouwnijverheid	4 555	20,6	1 809	8,2	2 045	9,2	22 123
74	Overige zakelijke dienstverlening	3 610	18,4	1 767	9,0	1 263	6,4	19 628
60	Vervoer te land	1 292	7,5	2 064	12,0	1 377	8,0	17 135
85	Gezondheidszorg en maatschappelijke dienstverlening	1 566	13,9	1 382	12,3	757	6,7	11 240
52	Kleinhandel excl. auto's en motorrijwielen; reparatie consumentenartikelen	896	11,1	338	4,2	622	7,7	8 044
51	Groothandel en handelsbemiddeling, excl. handel in auto's en motorrijwielen	1 232	15,4	671	8,4	584	7,3	8 025
28	Vervaardiging van produkten van metaal	1 555	19,8	659	8,4	399	5,1	7 837
15	Vervaardiging van voedingsmiddelen en dranken	641	9,7	719	10,9	604	9,2	6 577
63	Vervoerondersteunende activiteiten	1 207	21,4	213	3,8	687	12,2	5 652
50	Verkoop en reparatie van auto's en motorrijw., kleinh. in motorbrandstoffen	701	14,3	521	10,6	263	5,3	4 918

De percentages in tabel 28 zijn berekend ten opzichte van het totale aantal ongevallen in de betrokken sector.

De drie materiële agentia die het vaakst betrokken zijn bij arbeidsongevallen, blijven in dalende volgorde de materialen, de handwerktuigen en -instrumenten, de werk- en doorgangsoppervlakten of de bodems. De frequentie ervan varieert echter naar gelang van de activiteitssector. Zo komen de werktuigen het vaakst voor als materiële agens in de bouwnijverheid, de uitzendsector, bij de vervaardiging van produkten van metaal en bij de vervoerondersteunende activiteiten. In de sector van de gezondheidszorg en de maatschappelijke dienstverlening en bij de vervaardiging van voedingsmiddelen en dranken staan de doorgangsoppervlakten en de bodems op de tweede plaats wat de oorzaken van de ongevallen betreft.

### 3.3.3.5 MEEST VOORKOMENDE AARD VAN DE LETSELS VOOR DE BELANGRIJKSTE SECTOREN

Tabel 29: Verdeling in absolute en relatieve frequentie van de meest voorkomende aard van de letsels van de arbeidsongevallen in de economische activiteitssectoren die het vaakst getroffen werden in 2004

Nace-code	Activiteit van de onderneming	Andere verwondingen		Kneuzingen en verbrijzelingen		Verstuikingen en verzwikkingen		Oppervlakkige traumata		Totaal
		Aantal	%	Aantal	%	Aantal	%	Aantal	%	
45	Bouwnijverheid	5 311	24	3 803	17,2	3 322	15	2 994	13,5	22 123
74	Overige zakelijke dienstverlening	5 842	29,8	4 615	23,5	2 861	14,6	1 424	7,3	19 628
60	Vervoer te land	5 148	30	3 483	20,3	2 456	14,3	1 192	7	17 135
85	Gezondheidszorg en maatschappelijke dienstverlening	2 979	26,5	2 070	18,4	1 530	13,6	551	4,9	11 240
52	Kleinhandel excl. auto's en motorrijwielen; reparatie consumentenartikelen	1 201	14,9	1 857	23,1	1 393	17,3	472	5,9	8 044
51	Groothandel en handelsbemiddeling, excl. handel in auto's en motorrijwielen	1 998	24,9	1 719	21,4	1 155	14,4	567	7,1	8 025
28	Vervaardiging van produkten van metaal	2 233	28,5	1 444	18,4	823	10,5	1 269	16,2	7 837
15	Vervaardiging van voedingsmiddelen en dranken	1 934	29,4	1 561	23,7	812	12,3	412	6,3	6 577
63	Vervoerondersteunende activiteiten	772	13,7	1 721	30,4	779	13,8	610	10,8	5 652
50	Verkoop en reparatie van auto's en motorrijw., klein. in motorbrandstoffen	1 384	28,1	865	17,6	597	12,1	619	12,6	4 918

De percentages in tabel 29 zijn berekend ten opzichte van het totale aantal ongevallen in de betrokken sector.

Opvallend is het grote aandeel van de verwondingen die bijna 30% van de ongevallen uitmaken in meerdere activiteitssectoren, zoals de sector van de uitzendarbeid, de gezondheidszorg en de vervaardiging van voedingsmiddelen en dranken. Voorts staan in de sector van de vervoerondersteunende activiteiten de kneuzingen en verbrijzelingen op de eerste plaats met 30,4% van de ongevallen.

### 3.3.3.6 MEEST VOORKOMENDE PLAATSEN VAN DE LETSELS VOOR DE BELANGRIJKSTE SECTOREN

Tabel 30: Verdeling in absolute en relatieve frequentie van de meest voorkomende plaatsen van de letsels bij de arbeidsongevallen in de belangrijkste activiteitssectoren van 2004

Nace-code	Activiteit van de onderneming	Vingers		Enkels en voeten (tenen uitgezonderd)		Oog (inclusief oogholte en gezichtsze nuw)		Handen		Totaal
		Aantal	%	Aantal	%	Aantal	%	Aantal	%	
45	Bouwnijverheid	4 227	19,1	2 756	12,5	2 395	10,8	1 584	7,2	22 123
74	Overige zakelijke dienstverlening	4 384	22,3	2 382	12,1	1 736	8,8	1 650	8,4	19 628
60	Vervoer te land	5 034	29,4	1 542	9	831	4,8	1 243	7,3	17 135
85	Gezondheidszorg en maatschappelijke dienstverlening	2 589	23	1 309	11,6	355	3,2	766	6,8	11 240
52	Kleinhandel excl. auto's en motorrijwielen; reparatie consumentenartikelen	772	9,6	1 243	15,5	416	5,2	387	4,8	8 044
51	Groothandel en handelsbemiddeling, excl. handel in auto's en motorrijwielen	1 509	18,8	1 026	12,8	510	6,4	541	6,7	8 025
28	Vervaardiging van produkten van metaal	1 888	24,1	681	8,7	1 408	18	613	7,8	7 837
15	Vervaardiging van voedingsmiddelen en dranken	1 525	23,2	744	11,3	391	5,9	585	8,9	6 577
63	Vervoerondersteunende activiteiten	815	14,4	867	15,3	396	7	303	5,4	5 652
50	Verkoop en reparatie van auto's en motorrijw., klein. in motorbrandstoffen	1 075	21,9	380	7,7	773	15,7	417	8,5	4 918

De percentages in tabel 30 zijn berekend ten opzichte van het totale aantal ongevallen in de betrokken sector.

Vooraf aan de vingers worden letsels opgelopen, ook al zijn er naar gelang van de sector bepaalde bijzondere kenmerken te onderscheiden. Zo worden de enkels en de voeten het vaakst getroffen bij het vervoer te land (60) en bij de vervoerondersteunende activiteiten (63), terwijl bij de vervaardiging van produkten van metaal (28) en bij de verkoop en reparatie van auto's en motorrijwielen, kleinhandel in motorbrandstoffen (50) het vaakst letsels worden opgelopen aan de ogen.



## 4 Frequentiegraden, werkelijke ernstgraden en globale ernstgraden

### 4.1 FREQUENTIEGRADEN, WERKELIJKE ERNSGRADEN EN GLOBALE ERNSGRADEN VOOR 2004

Tabel 31 De frequentiegraden, werkelijke ernstgraden en globale ernstgraden voor 2004 op basis van de activiteitssectoren (Nace 2 posities)

	Nace-code	Aantal uren blootstelling	Aantal ongevallen (**)	Aantal dodelijke ongevallen	Som van de ongeschikt- heidsgraad	Aantal verloren dagen	F.G.	E.G.	G.E.G
1	Landbouw, jacht en aanverwante diensten	30 739 745	1 056	2	1 038	27 951	34,35	0,91	3,93
2	Bosbouw, bosexploitatie en aanverwante diensten	841 501	56	0	141	2 328	66,55	2,77	15,33
5	Visserij en het kweken van vis en schaal- en schelpdieren	771 136	57	0	0	347	73,92	0,45	0,45
10	Winning van steenkool, bruinkool en turf	107 887	10	0	0	127	92,69	1,18	1,18
11	Winning van aardolie en aardgas en aanverwante diensten	-	1	0	0	2	*	*	*
12	Winning van uranium-en thoriumerts	-	-	-	-	-	*	*	*
13	Winning van metaalerts	-	24	0	51	827	*	*	*
14	Overige winning van delfstoffen	4 913 532	381	0	261	11 258	77,54	2,29	6,28
15	Vervaardiging van voedingsmiddelen en dranken	129 127 795	4 126	3	2 289	93 396	31,95	0,72	2,23
16	Vervaardiging van tabaksproducten	3 094 727	86	0	25	1 484	27,79	0,48	1,09
17	Vervaardiging van textiel	48 533 839	1 690	0	780	33 759	34,82	0,70	1,90
18	Vervaardiging van kleding en bontnijverheid	9 188 355	110	0	51	2 243	11,97	0,24	0,66
19	Leernijverheid en vervaardiging van schoeisel	2 331 057	218	0	70	4 396	93,52	1,89	4,14
20	Houtindustrie, vervaardigen van artikelen van hout, kurk, riet en vlechtwerk	17 988 566	1 522	2	1 252	37 009	84,61	2,06	8,11
21	Papier- en kartonnijverheid	23 818 262	648	0	428	16 392	27,21	0,69	2,03
22	Uitgeverijen, drukkerijen en reproductie van opgenomen media	45 965 774	686	0	445	14 064	14,92	0,31	1,03
23	Vervaardiging van cokes, geraffineerde aardolieproducten, splijt- en kweekstoffen	7 841 076	28	0	10	799	3,57	0,10	0,20
24	Chemische nijverheid	112 286 971	1 235	2	717	27 354	11,00	0,24	0,86
25	Rubber- en kunststofnijverheid	37 852 290	1 003	0	549	19 066	26,50	0,50	1,59
26	Vervaardiging van overige niet-metaalhoudende producten	48 991 233	2 025	2	1 315	48 517	41,33	0,99	3,31
27	Metallurgie	54 913 205	1 298	2	1 130	34 332	23,64	0,63	2,44
28	Vervaardiging van producten van metaal	90 500 260	4 692	11	3 046	106 433	51,85	1,18	4,61
29	Vervaardiging van machines, apparaten en werktuigen	65 212 440	2 339	1	1 136	47 686	35,87	0,73	2,15
30	Vervaardiging van kantoormachines en computers	875 178	47	0	22	843	53,70	0,96	2,85
31	Vervaardiging van elektrische machines en apparaten	35 899 405	924	1	635	21 388	25,74	0,60	2,13
32	Vervaardiging van audio, video- en telecommunicatieapparatuur	22 911 635	182	0	89	3 540	7,94	0,15	0,45

33	Vervaardiging van medische apparatuur, van precisie- en optische instrumenten	11 373 392	210	0	189	4 164	18,46	0,37	1,61
34	Vervaardiging en assemblage van auto's, aanhangwagens en opleggers	81 917 861	1 800	0	961	36 733	21,97	0,45	1,33
35	Vervaardiging van overige transportmiddelen	14 320 812	441	0	242	9 343	30,79	0,65	1,92
36	Vervaardiging van meubels; overige industrie	31 519 566	1 016	1	680	22 586	32,23	0,72	2,57
37	Recuperatie van recycleerbaar afval	4 338 017	245	1	184	6 210	56,48	1,43	6,34
40-41	Productie en distributie van elektriciteit, gas, stoom en water	23 122 989	183	1	182	4 464	7,91	0,19	1,11
45	Bouwnijverheid	276 457 458	14 634	31	14 431	421 782	52,93	1,53	6,28
50	Verkoop en reparatie van auto's en motorrijwielen, kleinhandel in brandstoffen	90 171 186	2 840	1	1 771	59 240	31,50	0,66	2,21
51	Groothandel en handelsbemiddeling, exclusief handel in auto's en motorrijwielen	282 972 611	4 890	2	3 878	118 773	17,28	0,42	1,50
52	Kleinhandel, exclusief auto's en motorrijwielen	288 017 804	6 476	4	4 190	150 926	22,48	0,52	1,72
55	Hotels en restaurants	114 529 023	2 662	2	1 612	59 309	23,24	0,52	1,70
60-63	Vervoer en vervoerondersteunende activiteiten	185 948 234	8 665	29	7 678	248 938	46,60	1,34	5,61
64	Post- en telecommunicatie	26 696 935	800	4	968	20 896	29,97	0,78	4,63
65	Financiële instellingen	129 339 810	355	0	426	7 921	2,74	0,06	0,31
66	Verzekeringswezen	40 050 729	95	0	92	3 050	2,37	0,08	0,25
67	Hulpbedrijven i.v.m. financiële instellingen	24 259 958	58	0	90	1 670	2,39	0,07	0,35
70	Verhuur en handel in onroerende goederen	24 665 784	352	0	311	8 978	14,27	0,36	1,31
71	Verhuur zonder bedieningspaneel	9 727 757	186	0	112	4 186	19,12	0,43	1,29
72	Informatica en aanverwante activiteiten	64 045 241	107	1	81	2 911	1,67	0,05	0,26
73	Speur- en ontwikkelingswerk	11 728 347	93	0	36	1 479	7,93	0,13	0,36
74	Overige zakelijke dienstverlening	413 709 683	12 487	10	6 061	253 768	30,18	0,61	1,89
75	Openbaar bestuur, algemene collectieve diensten en verplichte sociale verzekering	25 545 678	319	1	372	7 346	12,49	0,29	1,67
80	Onderwijs	1 338 994	736	1	692	17 672	*	*	*
85	Gezondheidszorg en maatschappelijke dienstverlening	392 509 784	6 701	4	6 133	145 167	17,07	0,37	1,62
90	Afvalwater- en afvalverzameling; straatreiniging	12 045 639	317	1	268	6 904	26,32	0,57	2,86
91	Diverse verenigingen	47 010 554	996	0	1 589	21 067	21,19	0,45	2,98
92	Recreatie, cultuur en sport	46 036 156	704	0	1 039	21 395	15,29	0,46	2,16
93	Overige diensten	29 438 239	484	0	285	10 510	16,44	0,36	1,08
95	Particuliere huishoudens met werknemers	3 010 735	125	1	131	4 768	41,52	1,58	7,34
99	Extraterritoriale organisaties en lichamen	62 010	15	0	20	305	*	*	*
	Onbekend	-	996	1	1 016	23 935	*	*	*
	<b>Totaal</b>	<b>3 500 616 856</b>	<b>94 432</b>	<b>122</b>	<b>71 197</b>	<b>2 261 937</b>	<b>26,98</b>	<b>0,65</b>	<b>2,43</b>

\*Onbekend R.S.Z. (\*\*\*) Aantal ongevallen met minstens één dag tijdelijke ongeschiktheid of met dodelijke afloop

\*\*\* Voor de Nace-sector 74 : zie het commentaar bij tabel 24 op p. 35

## 4.2 EVOLUTIE VAN DE FREQUENTIEGRADEN, WERKELIJKE ERNSTGRADEN EN GLOBALE ERNSTGRADEN VAN 2002 TOT 2004

Tabel 32: Evolutie van de frequentiegraden, werkelijke ernstgraden en globale ernstgraden volgens de activiteitssectoren (Nace 2 posities) van 2002 tot 2004

Nace-code		F.G.			E.G.			G.E.G.		
		2002	2003	2004	2002	2003	2004	2002	2003	2004
1	Landbouw, jacht en aanverwante diensten	40,22	38,72	34,35	0,94	0,93	0,91	3,60	3,61	3,93
2	Bosbouw, bosexploitatie en aanverwante diensten	88,06	87,76	66,55	2,68	3,20	2,77	16,61	25,45	15,33
5	Visserij en het kweken van vis en schaal- en schelpdieren	99,25	71,66	73,92	2,73	0,16	0,45	69,38	0,16	0,45
10	Winning van steenkool, bruinkool en turf	79,83	51,73	92,69	1,33	3,58	1,18	6,57	8,10	1,18
11	Winning van aardolie en aardgas en aanverwante diensten	*	*	*	*	*	*	*	*	*
12	Winning van uranium-en thoriumerts	*	*	*	*	*	*	*	*	*
13	Winning van metaalertsen	*	*	*	*	*	*	*	*	*
14	Overige winning van delfstoffen	78,84	88,23	77,54	2,02	2,28	2,29	8,69	8,78	6,28
15	Vervaardiging van voedingsmiddelen en dranken	38,09	35,23	31,95	0,80	0,79	0,72	2,32	2,48	2,23
16	Vervaardiging van tabaksproducten	31,62	24,71	27,79	0,67	0,48	0,48	1,80	0,86	1,09
17	Vervaardiging van textiel	39,31	34,61	34,82	0,76	0,67	0,70	2,19	1,90	1,90
18	Vervaardiging van kleding en bontnijverheid	9,79	9,73	11,97	0,26	0,29	0,24	0,58	0,96	0,66
19	Leernijverheid en vervaardiging van schoeisel	73,24	80,30	93,52	1,56	1,52	1,89	6,10	4,80	4,14
20	Houtindustrie, vervaardigen van artikelen van hout, kurk, riet en vlechtwerk	103,01	91,27	84,61	2,39	2,16	2,06	7,66	8,29	8,11
21	Papier- en kartonnijverheid	35,64	32,47	27,21	0,76	0,84	0,69	1,99	3,27	2,03
22	Uitgeverijen, drukkerijen en reproductie van opgenomen media	17,45	16,75	14,92	0,35	0,36	0,31	1,18	0,96	1,03
23	Vervaardiging van cokes, geraffineerde aardolieproducten, splijt- en kweekstoffen	7,66	4,53	3,57	0,14	0,09	0,10	0,21	0,37	0,20
24	Chemische nijverheid	13,34	11,81	11,00	0,26	0,25	0,24	0,92	0,84	0,86
25	Rubber- en kunststofnijverheid	30,86	27,54	26,50	0,59	0,55	0,50	2,05	1,52	1,59
26	Vervaardiging van overige niet-metaalhoudende producten	49,93	45,24	41,33	1,15	1,09	0,99	3,99	4,27	3,31
27	Metallurgie	26,60	24,16	23,64	0,66	0,71	0,63	2,64	2,67	2,44
28	Vervaardiging van producten van metaal	62,53	56,77	51,85	1,29	1,27	1,18	4,32	4,49	4,61
29	Vervaardiging van machines, apparaten en werktuigen	44,23	38,83	35,87	0,86	0,81	0,73	2,41	2,57	2,15
30	Vervaardiging van kantoormachines en computers	67,98	45,98	53,70	1,37	0,72	0,96	4,39	1,34	2,85
31	Vervaardiging van elektrische machines en apparaten	30,63	31,92	25,74	0,62	0,71	0,60	1,83	2,09	2,13
32	Vervaardiging van audio, video- en telecommunicatieapparatuur	9,90	8,36	7,94	0,21	0,17	0,15	0,80	0,38	0,45

33	Vervaardiging van medische apparatuur, van precisie- en optische instrumenten	21,88	18,67	18,46	0,38	0,27	0,37	1,16	0,56	1,61
34	Vervaardiging en assemblage van auto's, aanhangwagens en opleggers	25,77	21,10	21,97	0,54	0,48	0,45	1,27	1,34	1,33
35	Vervaardiging van overige transportmiddelen	34,58	27,99	30,79	0,64	0,71	0,65	1,48	2,32	1,92
36	Vervaardiging van meubels; overige industrie	40,43	38,00	32,23	0,84	0,82	0,72	2,44	2,61	2,57
37	Recuperatie van recycleerbaar afval	57,36	60,14	56,48	1,61	1,39	1,43	4,91	3,96	6,34
40-41	Productie en distributie van elektriciteit, gas, stoom en water	8,07	8,49	7,91	0,19	0,19	0,19	0,85	1,32	1,11
45	Bouwnijverheid	63,04	54,15	52,93	1,73	1,51	1,53	6,59	5,73	6,28
50	Verkoop en reparatie van auto's en motorrijwielen, kleinhandel in brandstoffen	37,41	31,95	31,50	0,73	0,65	0,66	2,37	2,24	2,21
51	Groothandel en handelsbemiddeling, exclusief handel in auto's en motorrijwielen	20,97	19,30	17,28	0,48	0,44	0,42	1,58	1,44	1,50
52	Kleinhandel, exclusief auto's en motorrijwielen	25,00	23,31	22,48	0,55	0,54	0,52	1,61	1,57	1,72
55	Hotels en restaurants	28,37	24,88	23,24	0,58	0,53	0,52	1,52	1,58	1,70
60-63	Vervoer en vervoerondersteunende activiteiten	54,23	49,62	46,60	1,37	1,40	1,34	5,25	5,53	5,61
64	Post- en telecommunicatie	6,09	28,51	29,97	0,17	0,76	0,78	0,56	4,94	4,63
65	Financiële instellingen	3,09	2,51	2,74	0,06	0,05	0,06	0,24	0,27	0,31
66	Verzekeringswezen	2,42	2,04	2,37	0,04	0,05	0,08	0,17	0,19	0,25
67	Hulpbedrijven i.v.m. financiële instellingen	3,15	2,94	2,39	0,09	0,07	0,07	0,39	0,24	0,35
70	Verhuur en handel in onroerende goederen	15,23	15,16	14,27	0,44	0,36	0,36	1,55	1,44	1,31
71	Verhuur zonder bedieningspaneel	22,46	20,67	19,12	0,55	0,54	0,43	1,91	1,94	1,29
72	Informatica en aanverwante activiteiten	1,60	1,88	1,67	0,02	0,03	0,05	0,19	0,36	0,26
73	Speur- en ontwikkelingswerk	10,17	8,67	7,93	0,23	0,13	0,13	0,89	0,41	0,36
74	Overige zakelijke dienstverlening	36,07	32,09	30,18	0,73	0,63	0,61	2,28	1,94	1,91
75	Openbaar bestuur, algemene collectieve diensten en verplichte sociale verzekering	31,58	18,58	12,49	0,62	0,44	0,29	2,05	2,03	1,67
80	Onderwijs	*	*	*	*	*	*	*	*	*
85	Gezondheidszorg en maatschappelijke dienstverlening	18,13	17,38	17,07	0,37	0,35	0,37	1,13	1,07	1,62
90	Afvalwater- en afvalverzameling; straatreiniging	35,30	25,54	26,32	0,87	0,75	0,57	3,26	3,45	2,86
91	Diverse verenigingen	24,60	22,84	21,19	0,55	0,38	0,45	1,77	1,35	2,98
92	Recreatie, cultuur en sport	21,26	17,10	15,29	0,55	0,45	0,46	2,25	1,95	2,16
93	Overige diensten	15,22	15,17	16,44	0,33	0,32	0,36	0,96	0,76	1,08
95	Particuliere huishoudens met werknemers	31,24	41,56	41,52	1,28	1,40	1,58	4,57	11,21	7,34
99	Extraterritoriale organisaties en lichamen	*	*	*	*	*	*	*	*	*
	Onbekend	*	*	*	*	*	*	*	*	*
	<b>Totaal</b>	<b>31,23</b>	<b>28,45</b>	<b>26,98</b>	<b>0,70</b>	<b>0,67</b>	<b>0,65</b>	<b>2,38</b>	<b>2,34</b>	<b>2,43</b>

\*Onbekend R.S.Z.

FREQUENTIEGRADEN, WERKELIJKE ERNSTGRADEN EN GLOBALE ERNSTGRADEN

## 5 ARBEIDSWEGONGEVALLEN IN 2004

### 5.1 HET SLACHTOFFER

#### 5.1.1 Gevolg van de arbeidswegongevallen volgens het geslacht en de beroepscategorie van het slachtoffer

Tabel 33: Verdeling in absolute en relatieve frequentie van de gevolgen van de arbeidswegongevallen volgens de beroepscategorie van het slachtoffer in 2004

Gevolg	Arbeiders	Bedienden	Interim	Anderen	Onbekend	Totaal	%
Zonder gevolg	3 176	3 767	574	74	326	7 917	40,4
Tijdelijke ongeschiktheid	5 128	3 429	897	88	67	9 609	49,0
Blijvende ongeschiktheid	1 175	660	110	22	42	2 009	10,2
Dodelijke afloop	49	20	3	1	0	73	0,4
<b>Totaal</b>	<b>9 528</b>	<b>7 876</b>	<b>1 584</b>	<b>185</b>	<b>435</b>	<b>19 608</b>	<b>100</b>
<b>%</b>	<b>48,6</b>	<b>40,2</b>	<b>8,1</b>	<b>0,9</b>	<b>2,2</b>		<b>100</b>

Anderen = uitbreiding-wet, dienstboden.

Het hoogste percentage arbeidswegongevallen met voorziene BAO noteert men bij de arbeiders (12%), gevolgd door de bedienden (8%) en de uitzendkrachten (7%).

Tabel 34 Verdeling in absolute en relatieve frequentie van de arbeidswegongevallen in functie van de gevolgen van het ongeval en het geslacht van het slachtoffer en vergelijking met de verdeling van het aantal werknemers volgens hun geslacht (2004)

Geslacht	Z.G.	T.O.	B.O.	Dood	Totaal	%	Tewerkstelling %(*)
Vrouwen	4 115	4 620	905	19	9 659	49,3	37,1
%	42,6	47,8	9,4	0,2	100		
Mannen	3 802	4 989	1 104	54	9 949	50,7	62,9
%	38,2	50,1	11,1	0,5	100		
<b>Totaal</b>	<b>7 917</b>	<b>9 609</b>	<b>2 009</b>	<b>73</b>	<b>19 608</b>	<b>100</b>	<b>100</b>

Bron : R.S.Z. tewerkgestelde werknemers voltijds equivalent - 2de trimester 2004

Bijna de helft van de slachtoffers van de arbeidswegongevallen zijn vrouwen, ofschoon zij slechts 37% van de arbeidsmarkt uitmaken. De ongevallen waarbij vrouwen betrokken zijn, hebben echter minder zware gevolgen dan de ongevallen waarvan mannen het slachtoffer zijn.

De verdeling van ongevallen volgens het geslacht van het slachtoffer wordt ieder jaar in een afzonderlijk verslag in detail geanalyseerd.

## 5.2 HET ONGEVAL

### 5.2.1 Typologie van de arbeidswegongevallen

#### 5.2.1.1 VORM VAN HET ONGEVAL EN GEVOLG VAN HET ONGEVAL

Tabel 35: Verdeling in absolute frequentie van de gevolgen van de arbeidswegongevallen en verdeling in relatieve frequentie van de ongevallen volgens de vorm van het ongeval (2004)

VORM VAN HET ONGEVAL EN GEVOLG VAN HET ONGEVAL							
Tabel 32	Vorm van het ongeval	Z.G.	T.O.	B.O.	D.O.	Totaal	%
10	<b>Val van personen</b>	<b>2 408</b>	<b>1 704</b>	<b>641</b>	<b>8</b>	<b>6 072</b>	<b>31,0</b>
11	Val van personen van op een hoger gelegen vlak	665	852	231	7	1 755	9,0
12	Val van personen van op de begane grond	1 743	2 163	410	1	4 317	22,0
20	<b>Val van voorwerpen</b>	<b>41</b>	<b>56</b>	<b>8</b>	<b>0</b>	<b>105</b>	<b>0,5</b>
21	Grondverzakking	0	2	0	0	2	0,0
22	Instorting	1	4	0	0	5	0,0
23	Val van voorwerpen bij de behandeling ervan	19	29	3	0	51	0,3
24	Val van voorwerpen bij andere gelegenheden	21	21	5	0	47	0,2
30	<b>Contact met voorwerpen (uitgezonderd 20 en 40)</b>	<b>2 880</b>	<b>3 498</b>	<b>783</b>	<b>36</b>	<b>7 197</b>	<b>36,7</b>
31	Contact met onbeweeglijke voorwerpen (uitgezonderd contact na val)	33	58	9	1	101	0,5
32	Contact met beweeglijke voorwerpen (inbegrepen projectie van voorwerpen, stoffen of vreemde lichamen)	382	518	101	4	1 005	5,1
33	Contact met beweeglijke voorwerpen (projectie, vreemde voorwerpen)	2 465	2 922	673	31	6 091	31,1
40	<b>Klemming</b>	<b>133</b>	<b>106</b>	<b>18</b>	<b>0</b>	<b>257</b>	<b>1,3</b>
50	<b>Inspanningen, verkeerde bewegingen, uitglijden zonder val</b>	<b>379</b>	<b>544</b>	<b>115</b>	<b>2</b>	<b>1 040</b>	<b>5,3</b>
51	Tijdens (be)handeling zonder drijfkracht	192	290	54	1	537	2,7
52	Tijdens alle andere omstandigheden	187	254	61	1	503	2,6
60	<b>Blootstelling aan of contact met warmte of koude</b>	<b>3</b>	<b>4</b>	<b>1</b>	<b>0</b>	<b>8</b>	<b>0,0</b>
80	<b>Blootstelling aan of contact met giftige stoffen of stralingen</b>	<b>8</b>	<b>1</b>	<b>0</b>	<b>0</b>	<b>9</b>	<b>0,0</b>
81	Contact met giftige stoffen door inademing, opname in het bloed of inslikken	6	1	0	0	7	0,0

VORM VAN HET ONGEVAL EN GEVOLG VAN HET ONGEVAL							
Tabel 32	Vorm van het ongeval	Z.G.	T.O.	B.O.	D.O.	Totaal	%
83	Blootstelling aan andere stralingen dan ioniserende (infrarood..)	2	0	0	0	2	0,0
90	<b>Andere vormen van ongeval niet elders gerangschikt</b>	<b>2 017</b>	<b>2 330</b>	<b>421</b>	<b>26</b>	<b>4 794</b>	<b>24,4</b>
	Onbekend	48	55	22	1	126	0,6
	<b>Totaal</b>	<b>7 917</b>	<b>9 609</b>	<b>2 009</b>	<b>73</b>	<b>19 608</b>	<b>100</b>

De meest voorkomende vorm van ongeval blijft het contact met beweeglijke voorwerpen (waaronder de botsingen), ook al stelt men een lichte daling ten opzichte van 2003 vast. Daarentegen zijn de vallen in aantal gestegen. Wat vooral opvalt, is de forse toename van de ongevallen die ondergebracht worden in rubriek 90 «Andere vormen van ongeval niet elders gerangschikt», wat in 2004 in één geval op vier gebeurde.

### 5.2.1.2 MATERIËLE AGENS EN GEVOLG VAN HET ONGEVAL

Tabel 36 bevat de materiële agentia die men terugvindt bij minstens 0,1% van de arbeidswegongevallen. Ze werden gerangschikt in dalende orde volgens het aantal ongevallen.

Tabel 36: Verdeling in absolute frequentie van de gevolgen van de arbeidswegongevallen en verdeling in relatieve frequentie van de ongevallen volgens de materiële agens van het ongeval (2004)

MATERIELE AGENS EN GEVOLG VAN HET ONGEVAL							
Code	Materiële agens	Z.G.	T.O.	B.O.	D.O.	Totaal	%
231	Motorvoertuigen	3 730	4 870	1 069	51	9 720	49,6
690	Andere materiële agentia niet elders gerangschikt	1 629	1 769	306	10	3 714	18,9
510	Werk- en doorgangsooppervlakten. Bodems	765	889	199	1	1 854	9,5
232	Voertuigen zonder motor	715	833	183	7	1 738	8,9
530	Trappen, leuningen, treden	206	269	56	1	532	2,7
520	Hindernissen, openingen in de bodems	190	250	49	0	489	2,5
299	Andere Vervoermiddelen	125	174	30	0	329	1,7
221	Openbaar net	81	118	23	1	223	1,1
390	Ander materieel niet elders gerangschikt	109	96	15	0	220	1,1
460	Materialen	41	55	7	0	103	0,5
0	Onbekend	38	38	20	1	97	0,5
222	Privaat net	42	37	6	1	86	0,4
610	Dieren	42	29	8	0	79	0,4
351	Alleen door menselijke kracht voortbewogen	38	36	4	0	78	0,4
149	Andere	24	23	6	0	53	0,3
440	Stof, vliegende deeltjes, scherven	34	17	1	0	52	0,3
360	Ladders, verplaatsbare hellingen en trapjes	19	15	4	0	38	0,2
110	Mechanische risico's van drijfmachines of generatoren	14	14	1	0	29	0,1
159	Andere	18	6	4	0	28	0,1
550	Te bestemmen voor	6	10	3	0	19	0,1

MATERIELE AGENS EN GEVOLG VAN HET ONGEVAL							
Code	Materiële agens	Z.G.	T.O.	B.O.	D.O.	Totaal	%
	ondergrondse werkmiddelen						
190	Andere machines en specifieke toestellen	4	13	1	0	18	0,1
430	Chemische stoffen, vaste en vloeibare	7	3	0	0	10	0,1
	<b>Totaal</b>	<b>7 877</b>	<b>9 564</b>	<b>1 995</b>	<b>73</b>	<b>19 509</b>	<b>99,5</b>
	<b>Algemeen totaal</b>	<b>7 917</b>	<b>9 609</b>	<b>2 009</b>	<b>73</b>	<b>19 608</b>	<b>100</b>

Bij meer dan zes ongevallen op tien zijn transportvoertuigen betrokken, op wielen of op rails, met of zonder motor. Maar daarvan zijn de voertuigen op wielen en met motor betrokken bij bijna 50% van alle arbeidswegongevallen. Dit soort voertuig ligt ook aan de basis van 51 van 73 overlijdens (70%) en van 53% van de ongevallen met voorziene blijvende ongeschiktheid.

### 5.2.1.3 AARD VAN HET LETSEL EN GEVOLG VAN HET ONGEVAL

Tabel 37: Verdeling in absolute frequentie van de gevolgen van de arbeidswegongevallen volgens de aard van het ongeval en verdeling in relatieve frequentie van de ongevallen volgens de aard van het ongeval (2004)

AARD VAN HET LETSEL EN GEVOLG VAN HET ONGEVAL							
Code	Aard van het letsel	Z.G.	T.O.	B.O.	D.O.	Totaal	%
10	Breuken	291	671	654	6	1 622	8,3
20	Hals (met inbegrip van keel, nek en halswervels)	202	251	60	0	513	2,6
25	Verstuikingen en verzwikkingen	1 163	1 648	200	0	3 011	15,4
30	Schuddingen en andere inwendige traumata	744	1 073	168	3	1 988	10,1
40	Afzettingen en enucleaties	1	2	2	0	5	0,0
41	Andere verwondingen	961	970	120	3	2 054	10,5
50	Oppervlakkige traumata	493	350	42	1	886	4,5
55	Kneuzingen en verbrijzelingen	2 205	2 638	307	0	5 150	26,3
60	Brandwonden	13	22	3	0	38	0,2
70	Acute vergiftigingen en acute intoxicaties	4	2	0	0	6	0,0
80	Effecten van het gure weer en andere uitwendige factoren	6	1	0	0	7	0,0
81	Verstikkingen	1	0	0	1	2	0,0
90	Meervoudige letsels van verscheidene aard	459	731	199	16	1 405	7,2
99	Andere traumata en slecht bepaalde traumata	1 275	1 162	237	41	2 715	13,8
	Onbekend	99	88	17	2	206	1,1
	<b>Totaal</b>	<b>7 917</b>	<b>9 609</b>	<b>2 009</b>	<b>73</b>	<b>19 608</b>	<b>100</b>

De kneuzingen en verbrijzelingen blijven nog altijd de meest voorkomende letsels bij een arbeidswegongeval (26,3%), maar op te merken valt dat bij meer dan één ongeval op twee (52,6%) de letsels van osteo-articulaire aard zijn. In 31,1% van de gevallen zijn de letsels minder nauwkeurig omschreven en worden ze ingedeeld bij de andere traumata en slecht bepaalde traumata (13,8%), de meervoudige letsels van verscheidene aard (7,2%) of de schuddingen of andere interne traumata (10,1%).



5.2.1.4 PLAATS VAN HET LETSEL EN GEVOLG VAN HET ONGEVAL

Tabel 38: Verdeling in absolute frequentie van de gevolgen van de arbeidswegongevallen en verdeling in relatieve frequentie van de ongevallen volgens de plaats van het letsel (2004)

PLAATS VAN HET LETSEL EN GEVOLG VAN HET ONGEVAL							
Code	Plaats van het letsel	Z.G.	T.O.	B.O.	D.O.	Totaal	%
11	Schedelstreek (schedel, hersens, hoofdhuid)	257	377	73	2	709	3,6
12	Oog (met inbegrip van oogholte en gezichtszenew)	127	57	5	0	189	1,0
19	Plaatsen die niet elders werden gerangschikt	259	289	38	4	590	3,0
20	Hals (met inbegrip van keel, hals en nekwerfels)	1 048	1 127	180	0	2 355	12,0
31	Rug (de schouder niet inbegrepen)	421	434	61	0	916	4,7
32	Schouder	285	438	156	0	879	4,5
33	Borst (ribben, borstbeen, inwendige organen van de borstkas)	150	273	37	0	460	2,3
34	Buik	25	26	2	0	53	0,3
35	Bekken en heupen	89	110	24	0	223	1,1
41	Arm en elleboog	256	291	81	0	628	3,2
42	Voorarm en polsen	226	331	112	0	669	3,4
43	Handen (vingers uitgez.)	162	205	40	0	407	2,1
44	Vingers	217	238	50	0	505	2,6
51	Dij	63	85	15	0	163	0,8
52	Knie	669	718	146	0	1 533	7,8
53	Been	226	262	89	0	577	2,9
54	Enkel en voeten (tenen uitg.)	639	1 111	200	0	1 950	9,9
55	Tenen	41	56	5	0	102	0,5
61	Hoofd en romp, hoofd en één of méér ledematen	327	462	105	3	897	4,6
62	Romp en één of méér ledematen	184	248	51	1	484	2,5
63	Een bovenste lidmaat en een onderste lidmaat of méér dan twee ledematen	234	293	52	0	579	3,0
68	Andere versch. plaatsen	561	774	163	8	1 506	7,7
69	Verschillende niet vermelde plaatsen	313	375	106	15	809	4,1
71	Bloedsomloop in het algemeen	1	0	1	0	2	0,0
72	Ademhalingsstelsel in het algemeen	1	2	0	1	4	0,0
73	Spijverteringsstelsel in het algemeen	2	0	0	0	2	0,0
74	Zenuwstelsel in het algemeen	36	23	3	1	63	0,3
79	Andere algemene letsels	988	919	196	36	2 139	10,9
	Onbekend	110	85	18	2	215	1,1
	<b>Totaal</b>	<b>7 917</b>	<b>9 609</b>	<b>2 009</b>	<b>73</b>	<b>19 608</b>	<b>100</b>

Bij de arbeidswegongevallen komen letsels aan de hals nog steeds het meest voor. Een aannemelijke hypothese is dat deze frequentie verband zou houden met het zweepslagtrauma (whiplash) dat bij botsingen met een motorvoertuig wordt opgelopen. Bij 80% van de ongevallen met halsletsels is de materiële agens immers een motorvoertuig. Dergelijk voertuig is betrokken bij 88% van de ongevallen met blijvende ongeschiktheid.

Een vergelijking van de grote lichaamsdelen kan eveneens een interessante analyse opleveren. Daarbij stelt men vast dat de onderste ledematen de meest getroffen zone vormen (in bijna 22% van de ongevallen), gevolgd door de romp (bijna 13%) en de bovenste ledematen (11%). Vermeldenswaard is eveneens dat bijna 22% van de arbeidswegongevallen letsels op verschillende plaatsen van het lichaam veroorzaken. Ook hier zijn tal van plaatsen onnauwkeurig bepaald doordat ze zijn ondergebracht onder de codes 19, 69, 69, 79 of in de rubriek «Onbekend». Dat geldt voor 26,8% van de ongevallen.

## 6 GEOGRAFISCHE VERDELING VAN DE ONGEVALLLEN

Tabel 39 Verdeling in absolute frequentie van de gevolgen van de arbeidsongevallen en arbeidswegongevallen en verdeling in relatieve frequentie van de ongevallen volgens de provincie waarin ze zich hebben voorgedaan (2004)

ARBEIDSPLAATS EN ARBEIDSWEG						
Provincie	Z.G.	T.O.	B.O.	Dood	Totaal	%
Antwerpen	15 492	16 767	2 234	31	34 524	18.7
Vlaams-Brabant	6 554	8 094	1 251	12	15 911	8.6
Waals-Brabant	2 260	2 768	466	9	5 503	3.0
Brussel	9 035	8 828	1 734	16	19 613	10.6
West-Vlaanderen	10 454	11 829	1 254	20	23 557	12.7
Oost-Vlaanderen	9 891	11 810	1 488	28	23 217	12.5
Henegouwen	8 545	10 368	1 679	29	20 621	11.1
Luik	7 174	8 647	1 776	17	17 614	9.5
Limburg	5 386	7 835	891	15	14 127	7.6
Luxemburg	1 119	1 597	285	3	3 004	1.6
Namen	2 416	2 892	527	9	5 844	3.2
Buiten België	365	448	122	6	941	0.5
Op schip	84	68	7	0	159	0.1
Onbekend	182	216	46	1	445	0.2
<b>Totaal</b>	<b>78 957</b>	<b>92 167</b>	<b>13 760</b>	<b>196</b>	<b>185 080</b>	<b>100</b>

Tabel 40: Verdeling in absolute frequentie van de gevolgen van de arbeidsongevallen en verdeling in relatieve frequentie van de ongevallen volgens de provincie waarin ze zich hebben voorgedaan (2004)

ARBEIDSPLAATS						
Provincie	Z.G.	T.O.	B.O.	Dood	Totaal	%
Antwerpen	13 680	14 663	1 786	13	30 142	18.2
Vlaams-Brabant	5 610	7 101	1 028	9	13 748	8.3
Waals-Brabant	2 032	2 517	394	6	4 949	3.0
Brussel	7 653	7 567	1 464	14	16 698	10.1
West-Vlaanderen	9 626	10 665	1 076	11	21 378	12.9
Oost-Vlaanderen	8 863	10 401	1 241	16	20 521	12.4
Henegouwen	8 012	9 679	1 532	20	19 243	11.6
Luik	6 756	8 086	1 588	12	16 442	9.9
Limburg	4 973	7 066	771	10	12 820	7.7
Luxemburg	1 030	1 479	248	1	2 758	1.7
Namen	2 210	2 626	459	6	5 301	3.2
Buiten België	347	433	115	5	900	0.5
Op schip	84	68	7	0	159	0.1
Onbekend	164	207	42	0	413	0.2
<b>Totaal</b>	<b>71 040</b>	<b>82 559</b>	<b>11 751</b>	<b>122</b>	<b>165 472</b>	<b>100</b>

Tabel 41: Verdeling in absolute frequentie van de gevolgen van de arbeidswegongevallen en verdeling in relatieve frequentie van de ongevallen volgens de provincie waarin ze zich hebben voorgedaan (2004)

ARBEIDSWEG						
Provincie	Z.G.	T.O.	B.O.	D.O.	Totaal	%
Antwerpen	1 812	2 104	448	18	4 382	22.3
Vlaams-Brabant	944	993	223	3	2 163	11.0
Waals-Brabant	228	251	72	3	554	2.8
Brussel	1 382	1 261	270	2	2 915	14.9
West-Vlaanderen	828	1 164	178	9	2 179	11.1
Oost-Vlaanderen	1 028	1 409	247	12	2 696	13.7
Henegouwen	533	689	147	9	1 378	7.0
Luik	418	561	188	5	1 172	6.0
Limburg	413	769	120	5	1 307	6.7
Luxemburg	89	118	37	2	246	1.3
Namen	206	266	68	3	543	2.8
Buiten België	18	15	7	1	41	0.2
Op schip	0	0	0	0	0	0.0
Onbekend	18	9	4	1	32	0.2
<b>Totaal</b>	<b>7 917</b>	<b>9 609</b>	<b>2 009</b>	<b>73</b>	<b>19 608</b>	<b>100</b>

## 7 EVOLUTIE VAN HET AANTAL ARBEIDSONGEVALLEN PER DIENSTJAAR

Tabel 42: Evolutie in absolute frequentie van de gevolgen van de ongevallen, arbeidswegongevallen en geweigerde ongevallen van 1985 tot 2004

	ARBEIDSONGEVALLEN					ARBEIDSWEGONGEVALLLEN					Geweigerd	Totaal aangegeven
	Z.G.	T.O.	B.O.	D.O.	Totaal	Z.G.	T.O.	B.O.	D.O.	Totaal		
1985	73 791	158 994	10 814	206	<b>243 805</b>	4 792	13 460	1 814	95	<b>20 161</b>	5 844	<b>269 810</b>
1986	72 525	154 765	11 944	178	<b>239 412</b>	4 144	12 017	1 831	99	<b>18 091</b>	5 848	<b>263 351</b>
1987	73 313	153 027	11 347	182	<b>237 869</b>	4 332	13 157	1 850	99	<b>19 438</b>	6 243	<b>263 550</b>
1988	74 836	163 595	10 647	169	<b>249 247</b>	4 096	12 122	1 720	94	<b>18 032</b>	6 646	<b>273 925</b>
1989	71 045	182 621	12 064	200	<b>265 930</b>	3 841	13 571	1 823	109	<b>19 344</b>	7 121	<b>292 395</b>
1990	73 584	190 318	12 195	184	<b>276 281</b>	3 910	13 751	1 807	111	<b>19 579</b>	7 899	<b>303 759</b>
1991	69 367	185 538	12 182	184	<b>267 271</b>	4 506	14 647	2 002	120	<b>21 275</b>	8 371	<b>296 917</b>
1992	64 689	173 981	12 133	156	<b>250 959</b>	3 813	12 828	1 846	107	<b>18 594</b>	8 705	<b>278 258</b>
1993	55 839	145 845	12 023	158	<b>213 865</b>	3 576	11 484	1 887	113	<b>17 060</b>	9 223	<b>240 148</b>
1994	54 935	138 913	12 518	152	<b>206 518</b>	3 453	11 596	2 011	107	<b>17 167</b>	10 555	<b>234 240</b>
1995	87 079	109 065	11 586	139	<b>207 869</b>	6 676	9 046	1 916	75	<b>17 713</b>	10 170	<b>235 752</b>
1996	84 125	101 216	11 177	119	<b>196 637</b>	7 357	9 175	1 939	75	<b>18 546</b>	12 553	<b>227 736</b>
1997	87 104	97 574	12 712	130	<b>197 520</b>	7 537	8 921	2 292	89	<b>18 839</b>	12 825	<b>229 184</b>
1998	86 616	103 262	12 258	138	<b>202 274</b>	8 216	9 896	2 242	96	<b>20 450</b>	12 597	<b>235 321</b>
1999	84 773	102 345	12 479	118	<b>199 715</b>	9 230	10 824	2 324	94	<b>22 472</b>	12 331	<b>234 518</b>
2000	87 832	108 409	13 128	139	<b>209 508</b>	9 283	11 418	2 393	120	<b>23 214</b>	14 530	<b>247 252</b>
2001	79 008	110 294	13 742	127	<b>203 171</b>	8 338	11 935	2 615	105	<b>22 993</b>	16 230	<b>242 394</b>
2002	76 036	96 385	11 710	121	<b>184 252</b>	7 699	10 690	2 146	92	<b>20 627</b>	15 162	<b>220 041</b>
2003	72 301	85 823	12 629	100	<b>170 853</b>	7 539	9 579	2 212	64	<b>19 394</b>	13 702	<b>203 949</b>
2004	71.040	82.559	11.751	122	<b>165.472</b>	7.917	9.609	2.009	73	<b>19.608</b>	13.781	<b>198.861</b>

Vanaf 1995 werden de gegevens opgeslagen in de centrale gegevensbank. Vroeger waren de gegevens afkomstig van het jaarlijks verslag van afzonderlijk beheer.

**TWEEDE DEEL  
DE ARBEIDSONGEVALLEN VAN 2004  
OVERHEIDSSECTOR**

# 1 Inleiding

---

Ingevolge het KB van 19 april 1999 heeft het Fonds voor Arbeidsongevallen als opdracht de elementen uit de aangiften van de arbeidsongevallen en de arbeidswegongevallen die zich in de overheidssector hebben voorgedaan, te verzamelen, te registreren en te verwerken, onder meer om ze statistisch te verwerken.

De opbouw van de database over de arbeidsongevallen in de overheidssector verloopt in fases. In een eerste fase (ongevallen van 2000 tot 2002) registreerde de gegevensbank van het Fonds voor Arbeidsongevallen de gegevens met betrekking tot de arbeidsongevallen die zich hadden voorgedaan in de overheidsbedrijven die een verzekeringsovereenkomst hadden afgesloten en die hun verzekeraar belast hadden met de mededeling van de gegevens bepaald bij KB van 19 april 1999. Voor de overdracht van deze gegevens gebruikten de verzekeraars dezelfde kanalen als voor de overdracht van de arbeidsongevallen in de privé-sector.

De volgende fase (ongevallen van 2003) bestond in de verwerking van de gegevens die door sommige niet-verzekerde overheidsdiensten op papier waren overgemaakt. Het gaat om ongeveer 10% van alle ongevallen uit het verslag van 2003, de overige gegevens waren afkomstig van de verzekeraars.

Tijdens de derde fase (ongevallen van 2004) hebben de diensten contact opgenomen met de federale ministeries en de ministeries van de Gemeenschappen en Gewesten met het oog op de uitbreiding van de dekking van de ongevallen die in het kader van de wet van 3 juli 1967 worden geregeld. Sommige administraties hebben de gegevens in de vorm van een elektronisch bestand doorgestuurd. Bovendien codeerden de diensten de ongevallengegevens die op papier waren doorgestuurd. Deze gegevens die in het Fonds gecodeerd werden of die rechtstreeks van niet-verzekerde administraties afkomstig waren, maken 25% van de gegevens van 2004 uit.

Tabel 43 geeft een overzicht van het aantal ongevalsangiften die de gegevensbank van het Fonds voor Arbeidsongevallen sinds 2000 geregistreerd heeft. In tabel 44 bevat een procentuele raming van de werknemers uit de overheidssector, waarvoor het Fonds voor Arbeidsongevallen over arbeidsongevallengegevens beschikt in 2004. De statistieken in dit verslag hebben globaal betrekking op ongeveer 62% van het personeel dat door de wet van 3 juli 1967 gedekt is.

**Tabel 43: Aantal aangegeven arbeidsongevallen die door de gegevensbank van het FAO geregistreerd werden van 2000 tot 2004**

Jaar	Aantal aangegeven ongevallen
2000	23 803
2001	28 107
2002	30 601
2003	31 676
2004	38 144

Tabel 44: Populatie van de werknemers uit de overheidssector waarop de ongevalgegevens van 2004 betrekking hebben

<b>DEPARTEMENTS MINISTERIELS FEDERAUX - FEDERALE OVERHEIDSDIENSTEN</b>	<b>74%</b>
<b>ETABLISSEMENTS SCIENTIFIQUES FEDERAUX - FEDERALE WETENSCHAPPELIJKE INRICHTINGEN</b>	<b>57%</b>
<b>ORGANISMES D'INTERET PUBLIC FEDERAUX - FEDERALE INSTELLINGEN VAN OPENBAAR NUT</b>	<b>54%</b>
<b>COMMUNAUTES ET REGIONS - GEMEENSCHAPPEN EN GEWESTEN</b>	<b>54%</b>
REGION DE BRUXELLES-CAPITALE	6%
COMMUNAUTE FRANCAISE	27%
REGION WALLONE	70%
VLAAMSE GEMEENSCHAP EN VLAAMS GEWEST	76%
DEUTSCHSPRACHIGE GEMEINSCHAPT	3%
<b>CORPS SPECIAUX - SPECIALE KORPSEN</b>	<b>0%</b>
<b>ADMINISTRATIONS PROVINCIALES ET LOCALES - PLAATSELIJKE EN PROVINCIALE BESTUREN</b>	<b>86%</b>
<b>POUVOIRS LEGISLATIFS - WETGEVENDE MACHT</b>	<b>18%</b>
<b>ENTREPRISES PUBLIQUES AUTONOMES - AUTONOME OVERHEIDSBEDRIJVEN</b>	<b>61%</b>



## 2 Algemeen overzicht

Tabel 45a: Verdeling in absolute en relatieve frequentie van de arbeidsongevallen en arbeidswegongevallen in de overheidssector (2004)

Stand van het dossier	ALGEMEEN					
	Arbeidsplaats		Arbeidsweg		Totaal	
Aanvaard	30 585	80,2%	5 528	14,5%	36 113	94,7%
Geweigerd	1 821	4,8%	210	0,6%	2 031	5,3%
<b>Totaal</b>	<b>32 406</b>	<b>85,0%</b>	<b>5 738</b>	<b>15,0%</b>	<b>38 144</b>	<b>100%</b>

Tabel 45b: Verdeling in absolute en relatieve frequentie van de arbeidsongevallen en arbeidswegongevallen met vrouwelijke slachtoffers in de overheidssector (2004)

Stand van het dossier	VROUWEN					
	Arbeidsplaats		Arbeidsweg		Totaal	
Aanvaard	12 646	74,4%	3 478	20,5%	16 124	94,9%
Geweigerd	751	4,4%	117	0,7%	868	5,1%
<b>Totaal</b>	<b>13 397</b>	<b>78,8%</b>	<b>3 595</b>	<b>21,2%</b>	<b>16 992</b>	<b>100%</b>

Tabel 45c: Verdeling in absolute en relatieve frequentie van de arbeidsongevallen en arbeidswegongevallen met mannelijke slachtoffers in de overheidssector (2004)

Stand van het dossier	MANNEN					
	Arbeidsplaats		Arbeidsweg		Totaal	
Aanvaard	17 939	84,8%	2 050	9,7%	19 989	94,5%
Geweigerd	1 070	5,1%	93	0,4%	1 163	5,5%
<b>Totaal</b>	<b>19 009</b>	<b>89,9%</b>	<b>2 143</b>	<b>10,1%</b>	<b>21 152</b>	<b>100%</b>

### 3 ARBEIDSONGEVALLEN OP DE ARBEIDSPLAATS

---

De studie van de ongevallen op de arbeidsplaats is gebaseerd op een staal van 30 585 aanvaarde arbeidsongevallen op de arbeidsplaats die bij de gegevensbank van het Fonds voor Arbeidsongevallen werd aangegeven.

#### 3.1 HET SLACHTOFFER

##### 3.1.1 Verdeling van de arbeidsongevallen volgens het geslacht van het slachtoffer

Tabel 46: Verdeling in absolute en relatieve frequentie van de arbeidsongevallen in de overheidssector volgens het geslacht van het slachtoffer (2004)

Geslacht van het slachtoffer	Aantal	Percentage
Mannen	17 939	58,7
Vrouwen	12 646	41,3
<b>Totaal</b>	<b>30 585</b>	<b>100</b>

##### 3.1.2 Verdeling van de arbeidsongevallen volgens de leeftijd en het geslacht van het slachtoffer

Tabel 47a: Verdeling in absolute en relatieve frequentie van de arbeidsongevallen in de overheidssector volgens de leeftijd van het slachtoffer (2004)

Leeftijd	Aantal	Percentage
15 - 19 jaar	344	1,1
20 - 29 jaar	5 540	18,1
30 - 39 jaar	8 142	26,5
40 - 49 jaar	9 650	31,4
50 - 59 jaar	5 867	19,1
60 - 69 jaar	309	1,0
Onbekend	733	2,4
<b>Totaal</b>	<b>30 685</b>	<b>100</b>

Tabel 47b: Verdeling in absolute en relatieve frequentie van de arbeidsongevallen in de overheidssector volgens het geslacht en de leeftijd van het slachtoffer (2004)

Leeftijd	Mannen		Vrouwen	
	Aantal	%	Aantal	%
15 - 19 jaar	202	1,1	142	1,1
20 - 29 jaar	3 075	17,1	2 465	19,5
30 - 39 jaar	4 875	27,2	3 267	25,8
40 - 49 jaar	5 690	31,7	3 960	31,3
50 - 59 jaar	3 582	20,0	2 285	18,1
60 - 69 jaar	200	1,1	109	0,9
Onbekend	315	1,8	418	3,3
<b>Totaal</b>	<b>17 939</b>	<b>100</b>	<b>12 646</b>	<b>100</b>

### 3.1.3 Verdeling van de arbeidsongevallen volgens de anciënniteit van het slachtoffer

Tabel 48: Verdeling in absolute en relatieve frequentie van de arbeidsongevallen in de overheidssector volgens de anciënniteit van het slachtoffer in de onderneming (2004)

Anciënniteit	Aantal	Percentage
< 1 jaar	4 408	15,2
1 - 4 jaar	6 378	22,0
5 - 10 jaar	5 750	19,9
11 - 20 jaar	5 774	20,0
Méér dan 20 jaar	6 632	22,9
Subtotaal	<b>28 942</b>	<b>100</b>
Onbekend	1 643	
<b>Totaal</b>	<b>30 585</b>	

### 3.1.4 Gevolgen van de arbeidsongevallen

Tabel 49a: Verdeling in absolute en relatieve frequentie van de arbeidsongevallen in de overheidssector in functie van de gevolgen van het ongeval (2004)

Gevolgen van het ongeval	Aantal	Percentage
Zonder gevolg	17 225	59,1
Tijdelijke arbeidsongeschiktheid	9 847	33,8
Blijvende arbeidsongeschiktheid	2 041	7,0

Gevolgen van het ongeval	Aantal	Percentage
Dodelijk	11	0,0
Subtotaal	29 124	100
Onbekend	1 461	
<b>Totaal</b>	<b>30 585</b>	

Tabel 49b: Verdeling in absolute en relatieve frequentie van de arbeidsongevallen in de overheidssector volgens het geslacht van het slachtoffer en de gevolgen van het ongeval (2004)

Gevolgen van het ongeval	Mannen		Vrouwen	
	Aantal	%	Aantal	%
Zonder gevolg	9047	59.1	6229	63.1
Tijdelijke arbeidsongeschiktheid	4872	31.8	2958	30.0
Blijvende arbeidsongeschiktheid	1394	9.1	681	6.9
Dodelijk	4	0,0	0	0,0
Subtotaal	15317	100,0	9868	100,0
Onbekend	240		368	
<b>Totaal</b>	<b>15557</b>	<b>100</b>	<b>10236</b>	<b>100</b>

#### COMMENTAAR

Merkwaardig is dat de uitsplitsing van de ongevallen in de overheidssector op basis van hun gevolgen een ander beeld geeft dan voor de privé-sector. In de privé-sector heeft de helft van de aangegeven ongevallen een tijdelijke ongeschiktheid tot gevolg. In de publieke sector stelt men daarentegen vast dat 59% van de aangegeven ongevallen geen arbeidsongeschiktheid tot gevolg hebben en dat 34% ervan enkel een tijdelijke arbeidsongeschiktheid veroorzaken.

Voor 1 461 ongevallen uit het staal is het gevolg niet bekend. Het gaat steeds om ongevallengegevens die op papieren drager worden ontvangen.

### 3.1.5 Tijdelijke arbeidsongeschiktheid

Tabel 50a: Verdeling in absolute en relatieve frequentie van de arbeidsongevallen in de overheidssector volgens de duur van de tijdelijke arbeidsongeschiktheid (2004)

Tijdelijke ongeschiktheid	Aantal	Percentage
T.A.O. 1 - 3 dagen	2 345	23,8
T.A.O. 4 - 7 dagen	2 242	22,8
T.A.O. 8 - 15 dagen	2 675	27,2
T.A.O. 16 - 30 dagen	1 536	15,6
T.A.O. 1-3 maanden	969	9,8

Tijdelijke ongeschiktheid	Aantal	Percentage
T.A.O. 4 -6 maanden	70	0,7
T.A.O. > 6 maanden	10	0,1
<b>Totaal</b>	<b>9 847</b>	<b>100</b>

Tabel 50b: Verdeling in absolute en relatieve frequentie van de arbeidsongevallen in de overheidssector volgens het geslacht van het slachtoffer en de duur van de tijdelijke arbeidsongeschiktheid (2004)

Tijdelijke ongeschiktheid	Mannen		Vrouwen	
	Aantal	%	Aantal	%
T.A.O. 1 - 3 dagen	1 364	23,2	981	24,6
T.A.O. 4 - 7 dagen	1301	22,2	941	23,6
T.A.O. 8 - 15 dagen	1605	27,4	1070	26,9
T.A.O. 16 - 30 dagen	973	16,6	563	14,1
T.A.O. 1 - 3 maanden	582	9,9	387	9,7
T.A.O. 4 - 6 maanden	36	0,6	34	0,9
T.A.O. > 6 maanden	6	0,1	4	0,1
<b>Totaal</b>	<b>5 867</b>	<b>100</b>	<b>3 980</b>	<b>100</b>

### 3.1.6 Blijvende arbeidsongeschiktheid

Tabel 51a: Verdeling in absolute en relatieve frequentie van de arbeidsongevallen in de overheidssector volgens de duur van de blijvende arbeidsongeschiktheid (2004)

Blijvende ongeschiktheid	Aantal	Percentage
B.A.O. 1 - 4,9 %	1 255	61,5
B.A.O. 5 - 9,9 %	631	30,9
B.A.O. 10 - 19,9 %	129	6,3
B.A.O. 20 - 35,9 %	8	0,4
B.A.O. 36 - 65,9 %	15	0,7
B.A.O. > 66 % + hulp derden	3	0,1
<b>Totaal</b>	<b>2 041</b>	<b>100</b>

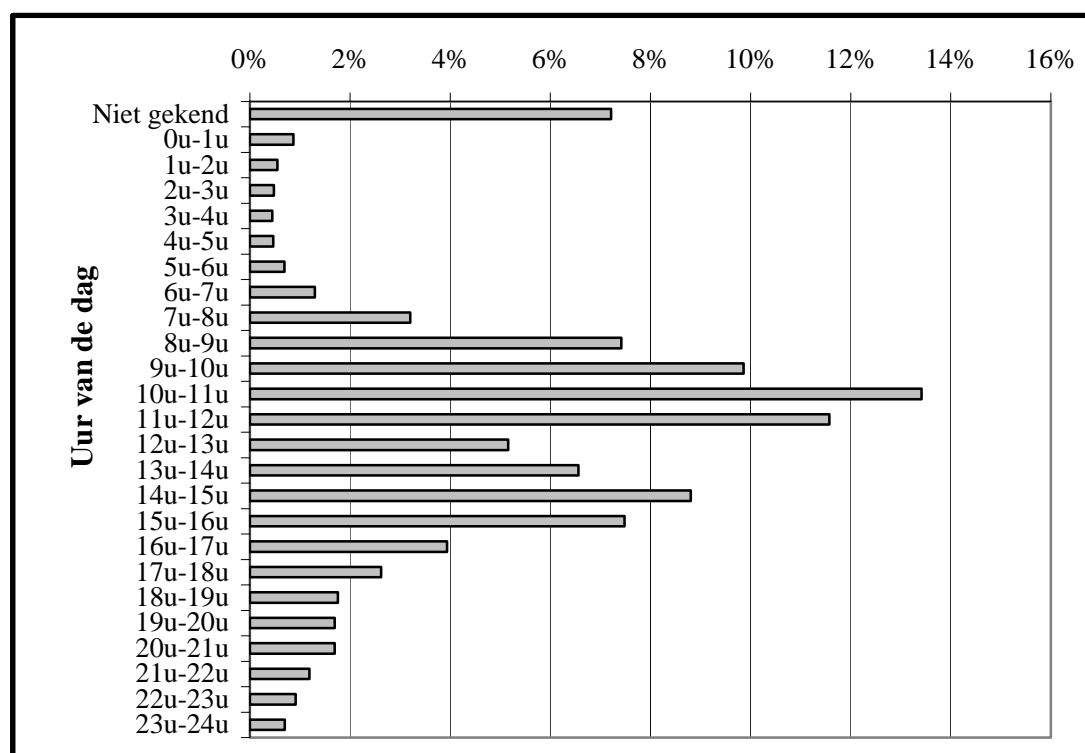
Tabel 51b: Verdeling in absolute en relatieve frequentie van de arbeidsongevallen in de overheidssector volgens het geslacht van het slachtoffer de duur van de blijvende arbeidsongeschiktheid (2004)

Blijvende ongeschiktheid	Mannen		Vrouwen	
	Aantal	%	Aantal	%
B.A.O. 1 - 4,9 %	846	61,2	409	62,1
B.A.O. 5 - 9,9 %	422	30,5	209	31,7
B.A.O. 10 - 19,9 %	98	7,1	31	4,7
B.A.O. 20 - 35,9 %	5	0,4	3	0,5
B.A.O. 36 - 65,9 %	9	0,7	6	0,9
B.A.O. > 65 % + hulp derden	2	0,1	1	0,2
<b>Totaal</b>	<b>1 382</b>	<b>100</b>	<b>659</b>	<b>100</b>

## 3.2 HET ONGEVAL

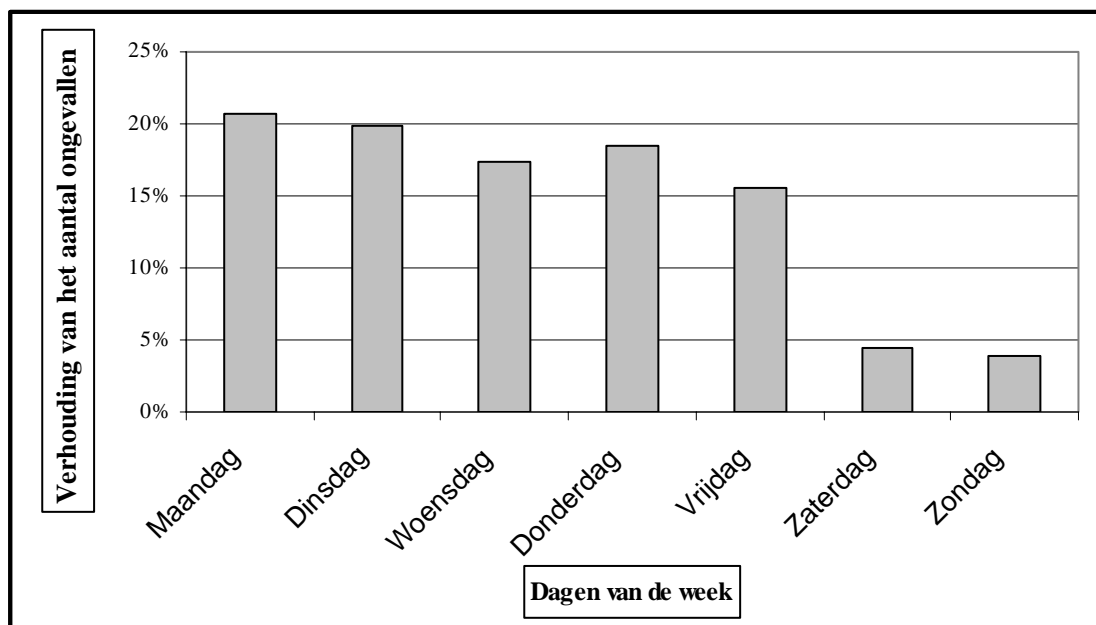
### 3.2.1 Het uur van het ongeval

Grafiek 17 : Verdeling van de ongevallen op de werkplaats volgens het uur van het ongeval - overheidssector 2004



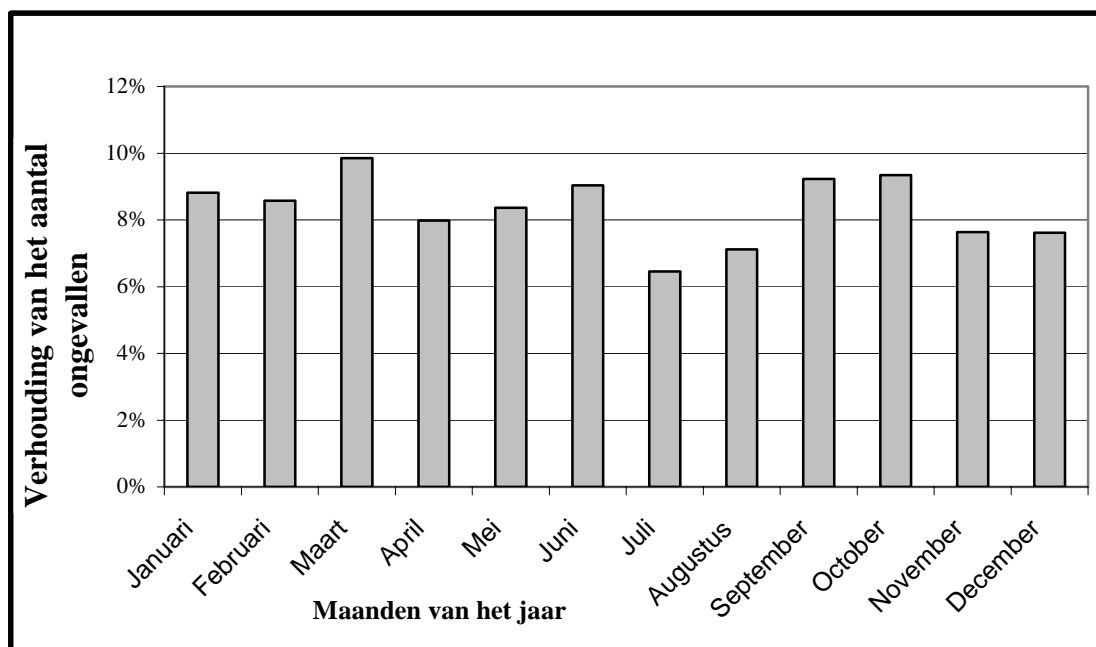
### 3.2.2 Dag van het ongeval

Grafiek 18 : Verdeling van de ongevallen op de arbeidsplaats volgens de dag van de week - overheidssector 2004



### 3.2.3 Maand van het ongeval

Grafiek 19 : Verdeling van de ongevallen op de arbeidsplaats volgens de maand van het jaar - overheidssector 2004



### 3.3 TYOLOGIE VAN DE ARBEIDSONGEVALLEN EN VAN DE LETSELS

#### 3.3.1 Vorm van het ongeval.

Tabel 52a: Verdeling in absolute en relatieve frequentie van de arbeidsongevallen in de overheidssector volgens de vorm van het ongeval (2004)

Code	Vorm van het ongeval	Totaal	%
10	Val van personen	6 667	21,8
20	Val van voorwerpen	1 722	5,6
30	Contact met voorwerpen met uitzondering van het vallen van voorwerpen	8 650	28,3
40	Klemming in een voorwerp of tussen voorwerpen	1 590	5,2
50	Inspanningen, verkeerde bewegingen of uitglijden	5 294	17,3
60	Blootstelling aan, of contact met koude of warmte	303	1,0
70	Blootstelling aan, of contact met elektrische stroom	44	0,1
80	Blootstelling aan of contact met giftige stoffen of stralingen	400	1,3
90	Andere vormen van ongevallen die in geen andere rubriek kunnen worden gerangschikt	5 473	17,9
	Onbekend	442	1,4
	<b>Totaal</b>	<b>30 585</b>	<b>100</b>

Tabel 52b: Verdeling in absolute en relatieve frequentie van de arbeidsongevallen in de overheidssector volgens de vorm van het ongeval en het geslacht van het slachtoffer (2004)

Code	Vorm van het ongeval	Mannen		Vrouwen	
		Aantal	%	Aantal	%
10	Val van personen	3 364	18,8	3 303	26,1
20	Val van voorwerpen	1 069	6,0	653	5,2
30	Contact met voorwerpen met uitzondering van het vallen van voorwerpen	5 200	29,0	3 450	27,3
40	Klemming in een voorwerp of tussen voorwerpen	977	5,4	613	4,8
50	Inspanningen, verkeerde bewegingen of uitglijden	3 227	18,0	2 067	16,3
60	Blootstelling aan, of contact met koude of warmte	138	0,8	165	1,3
70	Blootstelling aan, of contact met elektrische stroom	36	0,2	8	0,1
80	Blootstelling aan of contact met giftige stoffen of stralingen	223	1,2	177	1,4
90	Andere vormen van ongevallen die in geen andere rubriek kunnen worden gerangschikt	3 473	19,4	2 000	15,8
	Onbekend	232	1,3	210	1,7
	<b>Total</b>	<b>17 939</b>	<b>100</b>	<b>12 646</b>	<b>100</b>



### 3.3.2 Materiële agens

Tabel 53a: Verdeling in absolute en relatieve frequentie van de arbeidsongevallen in de overheidssector volgens de betrokken materiële agens (2004)

Code	Materiële agens	Totaal	%
<b>100</b>	<b>Machines</b>	<b>1 223</b>	<b>4,0</b>
110	Mechanische risico's van drijfmachines of generatoren	60	0,2
120	Overbrengingsorganen	14	0,0
130	Bewerkings- en fabricatiemachines	321	1,0
140	Specifieke landbouwmachines	214	0,7
150	Machines voor het uitvoeren van werk in de mijn	104	0,3
190	Andere machines en specifieke toestellen	510	1,7
<b>200</b>	<b>Vervoer- en behandelingsmiddelen</b>	<b>2 806</b>	<b>9,2</b>
210	Hefwerktuigen	232	0,8
220	Vervoermiddelen per spoor	62	0,2
230	Rollende vervoermiddelen	1 957	6,4
240	Vervoermiddelen te water	34	0,1
290	Andere vervoermiddelen	521	1,7
<b>300</b>	<b>Ander materieel</b>	<b>6 365</b>	<b>20,8</b>
310	Toestellen onder druk of onder pressie	458	1,5
320	Ovens, haarden, droogovens, andere warmte-installaties	82	0,3
330	Installaties waar koude geproduceerd of gebruikt wordt	13	0,0
340	Elektrische installaties met inbegrip van elektrische machines	545	1,8
350	Handwerktuigen, handinstrumenten, handgereedschap	1 632	5,3
360	Ladders, verplaatsbare hellingen, trapjes	574	1,9
370	Stellingen	91	0,3
390	Ander materieel niet elders gerangschikt	2 970	9,7
<b>400</b>	<b>Stoffen, stralingen, materialen</b>	<b>2 733</b>	<b>8,9</b>
410	Springstoffen	7	0,0
420	Gassen, stoom, rook	158	0,5
430	Scheikundige stoffen, vaste en vloeibare	340	1,1
440	Stof, vliegende deeltjes, scherven	762	2,5
450	Stralingen	8	0,0
460	Materialen	1 458	4,8
<b>500</b>	<b>Werkmiddens</b>	<b>6 545</b>	<b>21,4</b>
510	Werk en doorgangsooppervlakten. Bodems	3 042	9,9
520	Hindernissen, openingen in de bodems	1 261	4,1
530	Trappen, leuning, treden	1 987	6,5
540	Wind of bliksem	43	0,1
550	Te bestemmen voor ondergrondse werkmiddens	212	0,7
<b>600</b>	<b>Andere agentia</b>	<b>10 047</b>	<b>32,8</b>
610	Dieren	701	2,3
690	Andere materiële agentia niet elders gerangschikt	9 346	30,6
	Onbekend	866	2,8
	<b>Totaal</b>	<b>30 585</b>	<b>100</b>

Tabel 53b: Verdeling in absolute en relatieve frequentie van de arbeidsongevallen in de overheidssector volgens het geslacht van het slachtoffer en de betrokken materiële agens (2004)

Code	Materiële agens	Mannen		Vrouwen	
		Aantal	%	Aantal	%
<b>100</b>	<b>Machines</b>	<b>878</b>	<b>4,9</b>	<b>345</b>	<b>2,7</b>
110	Mechanische risico's van drijfmachines of generatoren	52	0,3	8	0,1
120	Overbrengingsorganen	11	0,1	3	0,0
130	Bewerkings en fabricatiemachines	303	1,7	18	0,1
140	Specifieke landbouwmachines	139	0,8	75	0,6
150	Machines voor het uitvoeren van werk in de mijn	66	0,4	38	0,3
190	Andere machines en specifieke toestellen	307	1,7	203	1,6
<b>200</b>	<b>Vervoer en behandelingsmiddelen</b>	<b>2 083</b>	<b>11,6</b>	<b>723</b>	<b>5,7</b>
210	Hefwerktuigen	176	1,0	56	0,4
220	Vervoermiddelen per spoor	46	0,3	16	0,1
230	Rollende vervoermiddelen	1 463	8,2	494	3,9
240	Vervoermiddelen te water	28	0,2	6	0,0
290	Andere vervoermiddelen	370	2,1	151	1,2
<b>300</b>	<b>Ander materieel</b>	<b>3 513</b>	<b>19,6</b>	<b>2 852</b>	<b>22,6</b>
310	Toestellen onder druk of onder pressie	359	2,0	99	0,8
320	Ovens, haarden, droogovens, andere warmte-installaties	33	0,2	49	0,4
330	Installaties waar koude geproduceerd of gebruikt wordt	7	0,0	6	0,0
340	Elektrische installaties met inbegrip van elektrische machines	374	2,1	171	1,4
350	Handwerktuigen, handinstrumenten, handgereedschap	861	4,8	771	6,1
360	Ladders, verplaatsbare hellingen, trapjes	372	2,1	202	1,6
370	Stellingen	80	0,4	11	0,1
390	Ander materieel niet elders gerangschikt	1 427	8,0	1 543	12,2
<b>400</b>	<b>Stoffen, stralingen, materialen</b>	<b>1 915</b>	<b>10,7</b>	<b>818</b>	<b>6,5</b>
410	Springstoffen	7	0,0	0	0,0
420	Gassen, stoom, rook	104	0,6	54	0,4
430	Scheikundige stoffen, vaste en vloeibare	165	0,9	175	1,4
440	Stof, vliegende deeltjes, scherven	628	3,5	134	1,1
450	Stralingen	5	0,0	3	0,0
460	Materialen	1 006	5,6	452	3,6
<b>500</b>	<b>Werkmiddens</b>	<b>3 454</b>	<b>19,3</b>	<b>3 091</b>	<b>24,4</b>
510	Werk- en doorgangsooppervlakten. Bodems	1 556	8,7	1 486	11,8
520	Hindernissen, openingen in de bodems	733	4,1	528	4,2
530	Trappen, leuning, treden	974	5,4	1 013	8,0
540	Wind of bliksem	31	0,2	12	0,1
550	Te bestemmen voor ondergrondse werkmiddens	160	0,9	52	0,4
<b>600</b>	<b>Andere agentia</b>	<b>5 680</b>	<b>31,7</b>	<b>4 367</b>	<b>34,5</b>
610	Dieren	540	3,0	161	1,3
690	Andere materiële agentia niet elders gerangschikt	5 140	28,7	4 206	33,3
	Onbekend	416	2,3	450	3,6
	<b>Totaal</b>	<b>17 939</b>	<b>100</b>	<b>12 646</b>	<b>100</b>

### 3.3.3 Plaats van het letsel.

Tabel 54a: Verdeling in absolute en relatieve frequentie van de arbeidsongevallen in de overheidssector volgens de plaats van het letsel (2004)

Code	Plaats van het letsel	Totaal	%
<b>10</b>	<b>Hoofd</b>	<b>4 021</b>	<b>13,1</b>
11	Schedelstreek	924	3,0
12	Oog	2 024	6,6
19	Andere	1 073	3,5
<b>20</b>	<b>Hals</b>	<b>530</b>	<b>1,7</b>
20	Hals	530	1,7
<b>30</b>	<b>Romp</b>	<b>4 464</b>	<b>14,6</b>
31	Rug	2 269	7,4
32	Schouder	1 023	3,3
33	Borst	702	2,3
34	Buik	113	0,4
35	Bekken en heupen	357	1,2
<b>40</b>	<b>Bovenste lidmaat</b>	<b>9 359</b>	<b>30,6</b>
41	Arm en elleboog	1 147	3,8
42	Voorarm en polsen	1 474	4,8
43	Handen (vingers uitgezonderd)	1 642	5,4
44	Vingers	5 096	16,7
<b>50</b>	<b>Onderste lidmaat</b>	<b>8 111</b>	<b>26,5</b>
51	Dij	377	1,2
52	Knie	2 285	7,5
53	Been	1 207	3,9
54	Enkels en voeten	3 678	12,0
55	Tenen	564	1,8
<b>60</b>	<b>Verschillende plaatsen</b>	<b>2 441</b>	<b>8,0</b>
61	Hoofd en romp, hoofd en ledematen	552	1,8
62	Romp en één of meer ledematen	448	1,5
63	Een bovenste lidmaat en een onderste lidmaat of méér dan twee ledematen	511	1,7
68	Andere verschillende plaatsen	618	2,0
69	Verschillende niet vermelde plaatsen	312	1,0
<b>70</b>	<b>Algemene letsels</b>	<b>1 132</b>	<b>3,7</b>
71	Bloedsomloop in het algemeen	27	0,1
72	Ademhalingsstelsel in het algemeen	161	0,5
73	Spijsverteringsstelsel in het algemeen	4	0,0
74	Zenuwstelsel in het algemeen	219	0,7
79	Andere algemene letsels	721	2,4
	Onbekend	527	1,7
	<b>Totaal</b>	<b>30 585</b>	<b>100</b>

Tabel 54b: Verdeling in absolute en relatieve frequentie van de arbeidsongevallen in de overheidssector volgens het geslacht van het slachtoffer en de plaats van het letsel (2004)

Code	Plaats van het letsel	Mannen		Vrouwen	
		Aantal	%	Aantal	%
<b>10</b>	<b>Hoofd</b>	<b>2 707</b>	<b>15,1</b>	<b>1 314</b>	<b>13,1</b>
11	Schedelstreek	565	3,1	359	3,0
12	Oog	1 472	8,2	552	6,6
19	Andere	670	3,7	403	3,5
<b>20</b>	<b>Hals</b>	<b>315</b>	<b>1,8</b>	<b>215</b>	<b>1,7</b>
20	Hals	315	1,8	215	1,7
<b>30</b>	<b>Romp</b>	<b>2 766</b>	<b>15,4</b>	<b>1 698</b>	<b>14,6</b>
31	Rug	1 364	7,6	905	7,4
32	Schouder	627	3,5	396	3,3
33	Borst	515	2,9	187	2,3
34	Buik	80	0,4	33	0,4
35	Bekken en heupen	180	1,0	177	1,2
<b>40</b>	<b>Bovenste lidmaat</b>	<b>5 061</b>	<b>28,2</b>	<b>4 298</b>	<b>30,6</b>
41	Arm en elleboog	686	3,8	461	3,8
42	Voorarm en polsen	796	4,4	678	4,8
43	Handen (vingers uitgezonderd)	1 024	5,7	618	5,4
44	Vingers	2 555	14,2	2 541	16,7
<b>50</b>	<b>Onderste lidmaat</b>	<b>4 622</b>	<b>25,8</b>	<b>3 489</b>	<b>26,5</b>
51	Dij	251	1,4	126	1,2
52	Knie	1 382	7,7	903	7,5
53	Been	797	4,4	410	3,9
54	Enkels en voeten	1 968	11,0	1 710	12,0
55	Tenen	224	1,2	340	1,8
<b>60</b>	<b>Verschillende plaatsen</b>	<b>1 368</b>	<b>7,6</b>	<b>1 073</b>	<b>8,0</b>
61	Hoofd en romp, hoofd en ledematen	343	1,9	209	1,8
62	Romp en één of meer ledematen	239	1,3	209	1,5
63	Een bovenste lidmaat en een onderste lidmaat of méér dan twee ledematen	229	1,3	282	1,7
68	Andere verschillende plaatsen	363	2,0	255	2,0
69	Verschillende niet vermelde plaatsen	194	1,1	118	1,0
<b>70</b>	<b>Algemene letsels</b>	<b>791</b>	<b>4,4</b>	<b>341</b>	<b>3,7</b>
71	Bloedsomloop in het algemeen	23	0,1	4	0,1
72	Ademhalingsstelsel in het algemeen	112	0,6	49	0,5
73	Spijsverteringsstelsel in het algemeen	2	0,0	2	0,0
74	Zenuwstelsel in het algemeen	141	0,8	78	0,7
79	Andere algemene letsels	513	2,9	208	2,4
	Onbekend	309	1,7	218	1,7
	<b>Totaal</b>	<b>17 939</b>	<b>100</b>	<b>12 646</b>	<b>100</b>

### 3.3.4 Aard van het letsel

Tabel 55a: Verdeling in absolute en relatieve frequentie van de arbeidsongevallen in de overheidssector volgens de aard van het letsel (2004)

	Aard van het letsel	Totaal	%
10	Fracturen	1 711	5,6
20	Ontwrichtingen	653	2,1
25	Verstuikingen en verzwikkingen	5 972	19,5
30	Schuddingen en andere inwendige traumata	2 206	7,2
40	Afzetting en enucleaties	37	0,1
41	Andere verwondingen	5 065	16,6
50	Oppervlakkige traumata	2 747	9,0
55	Kneuzingen en verbrijzelingen	7 364	24,1
60	Brandwonden	524	1,7
70	Acute vergiftigingen en acute intoxicaties	395	1,3
80	Effecten van het gure weder en andere uitwendige factoren	25	0,1
81	Verstikking	17	0,1
82	Schadelijke effecten van de elektriciteit	29	0,1
90	Meervoudige letsels van verscheidene aard	662	2,2
99	Andere traumata en slecht bepaalde traumata	2 626	8,6
	Onbekend	552	1,8
	<b>Totaal</b>	<b>30 585</b>	<b>100</b>

Tabel 55b: Verdeling in absolute en relatieve frequentie van de arbeidsongevallen in de overheidssector volgens het geslacht van het slachtoffer en de aard van het letsel (2004)

Code	Aard van het letsel	Mannen		Vrouwen	
		Aantal	%	Aantal	%
10	Fracturen	1 007	5,6	704	5,6
20	Ontwrichtingen	388	2,2	265	2,1
25	Verstuikingen en verzwikkingen	3 317	18,5	2 655	21,0
30	Schuddingen en andere inwendige traumata	1 385	7,7	821	6,5
40	Afzetting en enucleaties	24	0,1	13	0,1
41	Andere verwondingen	2 990	16,7	2 075	16,4
50	Oppervlakkige traumata	1 750	9,8	997	7,9
55	Kneuzingen en verbrijzelingen	4 117	22,9	3 247	25,7
60	Brandwonden	258	1,4	266	2,1
70	Acute vergiftigingen en acute intoxicaties	218	1,2	177	1,4
80	Effecten van het gure weder en andere uitwendige factoren	16	0,1	9	0,1
81	Verstikking	17	0,1	0	0,0
82	Schadelijke effecten van de elektriciteit	24	0,1	5	0,0
90	Meervoudige letsels van verscheidene aard	438	2,4	224	1,8
99	Andere traumata en slecht bepaalde traumata	1 667	9,3	959	7,6
	Onbekend	323	1,8	229	1,8
	<b>Totaal</b>	<b>17 939</b>	<b>100</b>	<b>12 646</b>	<b>100</b>

### 3.4 DE ONDERNEMING

De cijfers in de twee volgende tabellen dienen met de nodige voorzichtigheid bekeken te worden, aangezien de daarin aangegeven verhoudingsgetallen berekend zijn op een staal van 30 585 ongevallen die niet gelijkmatig verdeeld zijn over alle publieke entiteiten. Opvallend is de gevoelige stijging van het aantal ongevallen in het onderwijs dat aan de gegevensbank werd meegedeeld. Die stijging is te verklaren door het feit dat het Ministerie van Onderwijs van de Vlaamse Gemeenschap gegevens heeft doorgestuurd.

#### 3.4.1 Verdeling van de arbeidsongevallen in functie van de activiteit van de onderneming

Tabel 56: Verdeling in absolute en relatieve frequentie van de arbeidsongevallen in de overheidssector volgens de activiteit van de onderneming (2004)

Code	Activiteit van de onderneming	Totaal 2004	Percentage 2004	Totaal 2003
40	Productie en distributie van elektriciteit, gas, stoom en warm water	186	0,6	185
41	Winning, zuivering en distributie van water	425	1,4	438
45	Bouwnijverheid	17	0,1	4
50 51 52	Groot en detailhandel; reparatie van auto's, motorrijwielen en consumentenartikelen	3	0,0	2
55	Hotels en restaurants	12	0,0	16
60	Vervoer te land	486	1,6	483
61	Vervoer over water	189	0,6	208
62	Luchtvaart	47	0,2	40
63	Vervoerondersteunende activiteiten	2 559	8,4	2 513
64	Post en telecommunicatie	19	0,1	11
70	Verhuur en handel in onroerende goederen	3	0,0	10
72	Informatica en aanverwante activiteiten	17	0,1	0
74	Overige zakelijke dienstverlening	99	0,3	73
75	Openbaar bestuur, alg. collectieve diensten en verplichte soc. verzekering	15 855	51,8	14 389
80	Onderwijs	4 954	16,2	1 420
85	Gezondheidszorg en maatschappelijke dienstverlening	3 252	10,6	3 556
90	Afvalwater en afvalverzameling; straatreiniging	637	2,1	649
91	Diverse verenigingen	1 442	4,7	1 434
92	Recreatie, cultuur en sport	178	0,6	194
93	Overige diensten	41	0,1	2
99	Extraterritoriale organisaties en lichamen	3	0,0	2
	Onbekend	161	0,5	157
	<b>Totaal</b>	<b>30 585</b>	<b>100</b>	<b>25 793</b>

### 3.4.2 Verdeling van de arbeidsongevallen in functie van de grootte van de onderneming

Tabel 57: Verdeling in absolute en relatieve frequentie van de arbeidsongevallen in de overheidssector volgens de grootte van de onderneming (2004)

Grootte van de onderneming	Aantal	Percentage
< 20 werknemers	369	1,4
20 - 99 werknemers	3 719	13,9
100 - 499 werknemers	6 443	24,1
Méér dan 500 werknemers	16 232	60,7
<b>Subtotaal</b>	<b>26 763</b>	<b>100</b>
Onbekend	3 822	
<b>Totaal</b>	<b>30 585</b>	

## 4 ARBEIDSWEGONGEVALLLEN IN 2004

---

De arbeidswegongevallen werden bestudeerd aan de hand van een staal van 5 528 aanvaarde arbeidsongevallen op de weg van en naar het werk die bij de gegevensbank van het Fonds voor Arbeidsongevallen werden aangegeven.

### 4.1 HET SLACHTOFFER

#### 4.1.1 Verdeling van de arbeidsongevallen in functie van het geslacht

Tabel 58: Verdeling in absolute en relatieve frequentie van de arbeidswegongevallen in de overheidssector volgens het geslacht van het slachtoffer (2004)

Geslacht	Aantal	Percentage
Mannen	2 050	37,1
Vrouwen	3 478	62,9
<b>Totaal</b>	<b>5 528</b>	<b>100</b>

#### 4.1.2 Gevolgen van de ongevallen.

Tabel 59: Verdeling in absolute en relatieve frequentie van de arbeidswegongevallen in de overheidssector in functie van hun gevolgen (2004)

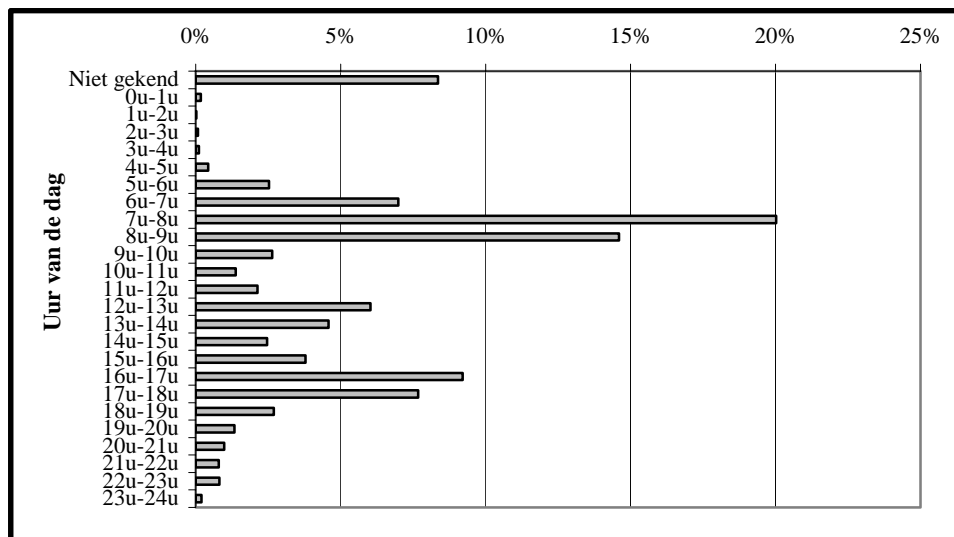
Gevolgen van het ongeval	Aantal	Percentage
Zonder gevolg	2 474	44,8
Tijdelijke arbeidsongeschiktheid	2 134	38,6
Blijvende arbeidsongeschiktheid	412	7,5
Dodelijk	6	0,1
Onbekend	502	9,1
<b>Totaal</b>	<b>5 528</b>	<b>100</b>



## 4.2 HET ONGEVAL

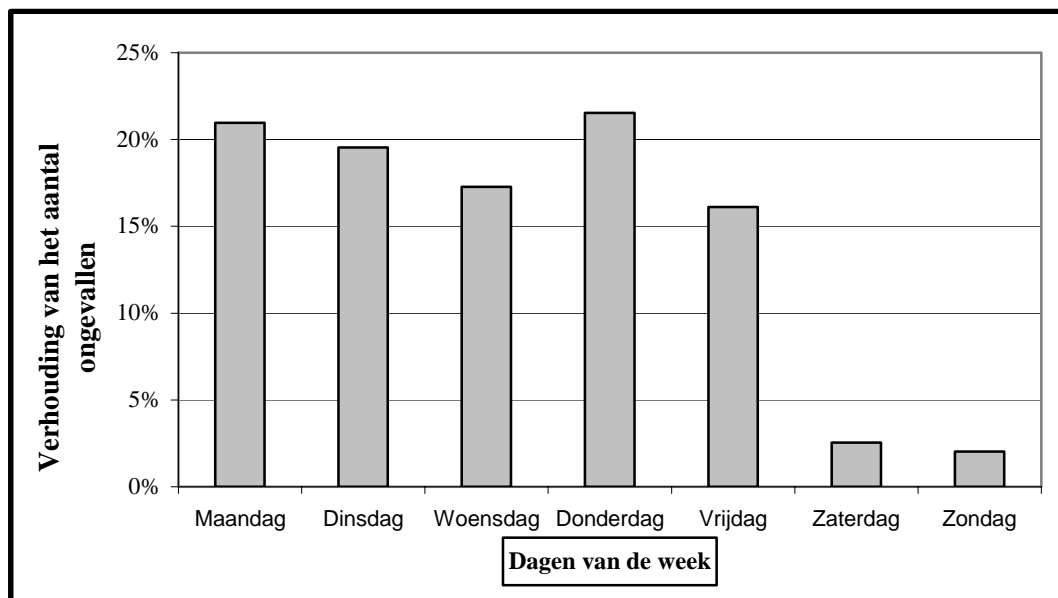
### 4.2.1 Het uur van het ongeval

Grafiek 20: Verdeling van de arbeidswegongevallen volgens het uur van het ongeval - overheidssector 2004



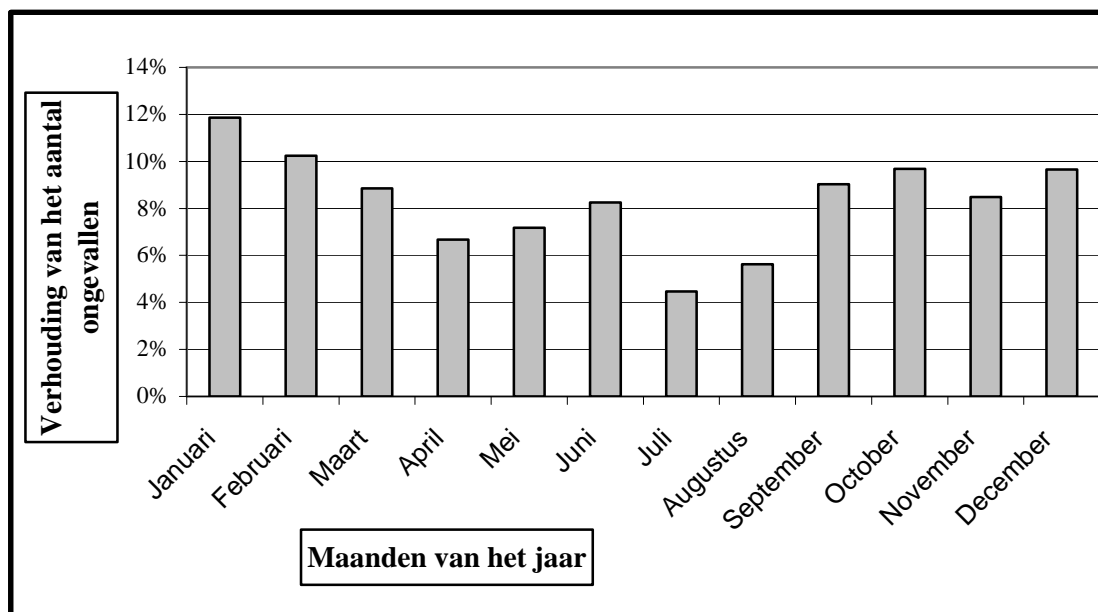
### 4.2.2 De dag van het ongeval

Grafiek 21: Verdeling van de arbeidswegongevallen volgens de dag van de week - overheidssector 2004



### 4.2.3 Maand van het ongeval

Grafiek 22: Verdeling van de arbeidswegongevallen volgens de maand van het jaar - overheidssector 2004



## WOORDENLIJST

- ◆ **Aangegeven ongeval** : De werkgever is verplicht elk ongeval aan te geven dat aanleiding kan geven tot toepassing van de wet.
- ◆ **Geweigerd ongeval** : Elk ongeval (op de arbeidsplaats of op de arbeidsweg) moet worden aangegeven, maar de verzekeraar weigert het ten laste te nemen wanneer het niet beantwoordt aan de definitie van « arbeidsongeval » die in de wet wordt weergegeven.

-----

- ◆ **Arbeidsongeval** : Elk ongeval dat een werknemer tijdens en door het feit van de uitvoering van de arbeidsovereenkomst overkomt en dat een letsel veroorzaakt.

Aangezien het begrip « ongeval » zelf niet nader wordt omschreven, kan het arbeidsongeval als volgt worden gedefinieerd op basis van de huidige rechtspraak en rechtsleer. Het moet gaan om :

- een plotse gebeurtenis
- die een letsel veroorzaakt
- met (minstens) één externe oorzaak
- die zich heeft voorgedaan tijdens de uitvoering van de arbeidsovereenkomst
- en door het feit van die uitvoering.

De wet van 10 april 1971 heeft twee wettelijke vermoedens ten gunste van de getroffene vastgelegd :

1. wanneer de getroffene, benevens het bestaan van een letsel, een plotselinge gebeurtenis aanwijst, wordt het letsel, behoudens tegenbewijs, vermoed door het ongeval te zijn veroorzaakt ;
2. het ongeval overkomen tijdens de uitvoering van de overeenkomst wordt, behoudens tegenbewijs, geacht te zijn overkomen door het feit van deze uitvoering.

- ◆ **Ongeval op de arbeidsweg** : Het normale traject dat de werknemer moet afleggen om zich van zijn verblijfplaats te begeven naar de plaats waar hij werkt en omgekeerd (artikel 8 van de wet van 10 april 1971).

-----

- ◆ **Gevolg van de ongevallen.**

- ◆ Geval zonder gevolg (Z.G.)°Ongeval zonder arbeidsongeschiktheid waarvoor de vergoeding uitsluitend bestaat uit de terugbetaling van de medische kosten en/of van het loonverlies voor de dag van het ongeval.
- ◆ T.O. : Tijdelijke ongeschiktheid, d.w.z. dat de getroffene als gevolg van het arbeidsongeval gedurende minstens een volledige dag niet in staat was om te werken.
- ◆ B.O. : Blijvende arbeidsongeschiktheid, d.w.z. dat het ongeval blijvende letsels nalaat.

- ◆ Dodelijk ongeval (D.O.) ongeval dat de, al dan niet onmiddellijke, dood van de getroffene tot gevolg heeft.
- 

- ◆ **Beroepscategorie**

- ◆ Uitbreiding-wet : Het toepassingsgebied van de wet kan bij koninklijk besluit worden uitgebreid. Dit is ondermeer gebeurd voor studenten.
- 

- ◆ **NACE-code** : Deze code duidt de activiteiten van de ondernemingen aan.

- ◆ **Indicatoren van frequentie en ernst.**

- ◆ De graad van frequentie (GF) : Het aantal ongevallen per miljoen gepresterde uren. Hij is gelijk aan het aantal ongevallen (met minstens één dag tijdelijke ongeschiktheid of met dodelijke afloop) vermenigvuldigd met 1.000.000 en gedeeld door het aantal uren blootstelling aan de risico's.
  - Berekeningswijze vóór 2000 : Het aantal uren blootstelling aan de risico's wordt verkregen door het aantal gepresterde dagen RSZ te vermenigvuldigen met 8 uur.
  - Nieuwe berekeningswijze vanaf 2000 : Het aantal uren blootstelling aan de risico's is gelijk aan het aantal dagen RSZ die in fulltime equivalent werden omgezet vermenigvuldigd met 7,6 uur. Het aantal uren blootstelling aan het risico is afgeleid van de gegevens van de R.S.Z., situatie op 30 juni.
- ◆ De graad van ernst (GE) : Deze graad is gelijk aan het aantal werkelijk verloren kalenderdagen, vermenigvuldigd met 1.000 en gedeeld door het aantal uren blootstelling aan de risico's.
- ◆ De graad van globale ernst (GGE) : Deze graad is gelijk aan het aantal werkelijk verloren kalenderdagen + het aantal dagen forfaitaire ongeschiktheid, vermenigvuldigd met 1.000 en gedeeld door het aantal uren blootstelling aan de risico's. Voor de berekening van het aantal forfaitaire dagen neemt men de som van de ongeschiktheidsgraad, vermenigvuldigd met 75. Voor de dodelijke ongevallen wordt er vermenigvuldigd met 7.500.

## INHOUDSTAFEL

ALGEMENE INLEIDING .....	2
<b>EERSTE DEEL DE ARBEIDSONGEVALLEN VAN 2004 PRIVÉ- SECTOR.....</b>	<b>3</b>
<b>1 INLEIDING .....</b>	<b>4</b>
<b>2 EVOLUTIE VAN HET AANTAL ARBEIDSONGEVALLEN EN ARBEIDSWEGONGEVALLEN SINDS 2002 .....</b>	<b>5</b>
2.1 EVOLUTIE VAN HET AANTAL <i>AANGEGEVEN</i> ONGEVALLEN EN HUN GEVOLGEN.....	5
2.2 EVOLUTIE VAN HET AANTAL ONGEVALLEN PER 100 <i>AANGEGEVEN</i> ONGEVALLEN.....	7
2.3 EVOLUTIE VAN HET AANTAL AANVAARDE ARBEIDSONGEVALLEN EN ARBEIDSWEGONGEVALLEN EN HUN GEVOLGEN.....	9
2.3.1 <i>Arbeidsongevallen</i> .....	9
2.3.2 <i>Arbeidswegongevallen</i> .....	13
2.4 EVOLUTIE VAN HET AANTAL AANVAARDE ONGEVALLEN IN FUNCTIE VAN DE BEROEPSCATEGORIE .....	16
<b>3 ARBEIDSONGEVALLEN OP DE ARBEIDSPLAATS IN 2004.....</b>	<b>17</b>
3.1 HET SLACHTOFFER .....	17
3.1.1 <i>Gevolgen van de arbeidsongevallen per beroepscategorie</i> .....	17
3.1.2 <i>Verdeling van de ongevallen volgens hun gevolgen, het geslacht en de leeftijd van het         slachtoffer</i> .....	18
3.1.3 <i>Anciënniteit in de onderneming</i> .....	19
3.1.4 <i>Tijdelijke en blijvende ongeschiktheid per beroepscategorie</i> .....	19
3.2 HET ONGEVAL .....	22
3.2.1 <i>Aantal ongevallen volgens de maand van het arbeidsongeval</i> .....	22
3.2.2 <i>Aantal ongevallen volgens hun gevolgen en de dag van het ongeval</i> .....	22
3.2.3 <i>Percentage ongevallen volgens het uur van het ongeval</i> .....	23
3.2.4 <i>Aantal ongevallen volgens de uitvoering van de gewone activiteit</i> .....	23
3.2.5 <i>Typologie van de arbeidsongevallen en van de letsels</i> .....	23
3.3 DE ONDERNEMING .....	31
3.3.1 <i>Opsplitsing van de ongevallen volgens hun gevolg en de grootte van de onderneming</i>	31
3.3.2 <i>Verdeling van de ongevallen volgens hun gevolgen en de activiteit van de onderneming</i> 33	33
3.3.3 <i>De belangrijkste activiteitssectoren</i> .....	35
<b>4 FREQUENTIEGRADEN, WERKELIJKE ERNSTGRADEN EN GLOBALE ERNSTGRADEN .....</b>	<b>41</b>
4.1 FREQUENTIEGRADEN, WERKELIJKE ERNSGRADEN EN GLOBALE ERNSGRADEN VOOR 2004.....	41
4.2 EVOLUTIE VAN DE FREQUENTIEGRADEN, WERKELIJKE ERNSTGRADEN EN GLOBALE ERNSTGRADEN VAN 2002 TOT 2004 .....	43
<b>5 ARBEIDSWEGONGEVALLEN IN 2004.....</b>	<b>45</b>
5.1 HET SLACHTOFFER .....	45
5.1.1 <i>Gevolg van de arbeidswegongevallen volgens het geslacht en de beroepscategorie van         het slachtoffer</i> .....	45
5.2 HET ONGEVAL .....	46
5.2.1 <i>Typologie van de arbeidswegongevallen</i> .....	46
<b>6 GEOGRAFISCHE VERDELING VAN DE ONGEVALLEN.....</b>	<b>51</b>
<b>7 EVOLUTIE VAN HET AANTAL ARBEIDSONGEVALLEN PER DIENSTJAAR .....</b>	<b>53</b>

<b>TWEEDE DEEL DE ARBEIDSONGEVALLEN VAN 2004</b>	
<b>OVERHEIDSSECTOR .....</b>	<b>54</b>
<b>1 INLEIDING .....</b>	<b>55</b>
<b>2 ALGEMEEN OVERZICHT .....</b>	<b>57</b>
<b>3 ARBEIDSONGEVALLEN OP DE ARBEIDSPLAATS .....</b>	<b>58</b>
3.1 HET SLACHTOFFER .....	58
3.1.1 <i>Verdeling van de arbeidsongevallen volgens het geslacht van het slachtoffer .....</i>	58
3.1.2 <i>Verdeling van de arbeidsongevallen volgens de leeftijd en het geslacht van het slachtoffer.....</i>	58
3.1.3 <i>Verdeling van de arbeidsongevallen volgens de anciënniteit van het slachtoffer.....</i>	59
3.1.4 <i>Gevolgen van de arbeidsongevallen.....</i>	59
3.1.5 <i>Tijdelijke arbeidsongeschiktheid.....</i>	60
3.1.6 <i>Blijvende arbeidsongeschiktheid.....</i>	61
3.2 HET ONGEVAL .....	62
3.2.1 <i>Het uur van het ongeval .....</i>	62
3.2.2 <i>Dag van het ongeval.....</i>	63
3.2.3 <i>Maand van het ongeval .....</i>	63
3.3 TYPOLOGIE VAN DE ARBEIDSONGEVALLEN EN VAN DE LETSELS.....	64
3.3.1 <i>Vorm van het ongeval.....</i>	64
3.3.2 <i>Materiële agens .....</i>	65
3.3.3 <i>Plaats van het letsel.....</i>	67
3.3.4 <i>Aard van het letsel.....</i>	69
3.4 DE ONDERNEMING .....	70
3.4.1 <i>Verdeling van de arbeidsongevallen in functie van de activiteit van de onderneming .</i>	70
3.4.2 <i>Verdeling van de arbeidsongevallen in functie van de grootte van de onderneming....</i>	71
<b>4 ARBEIDSWEGONGEVALLEN IN 2004.....</b>	<b>72</b>
4.1 HET SLACHTOFFER .....	72
4.1.1 <i>Verdeling van de arbeidsongevallen in functie van het geslacht .....</i>	72
4.1.2 <i>Gevolgen van de ongevallen.....</i>	72
4.2 HET ONGEVAL.....	73
4.2.1 <i>Het uur van het ongeval .....</i>	73
4.2.2 <i>De dag van het ongeval.....</i>	73
4.2.3 <i>Maand van het ongeval .....</i>	74
<b>WOORDENLIJST .....</b>	<b>75</b>
<b>INHOUDSTAFEL.....</b>	<b>77</b>